




Minuta Índice de Precios al Consumidor (IPC)			Publicación de la Oficina de Estudios y Políticas Agrarias (Odepa)
Departamento de Información y Economía Agraria			
Autores (es):	Cáceres C., Leonardo		
Fecha:	Abril, 2026	Directora (S) y Representante Legal Daniela Acuña Reyes	
Se puede reproducir total o parcialmente citando la fuente		Gobierno de Chile	www.odepa.gob.cl

Minuta Índice de Precios al Consumidor (IPC) marzo 2026

8 de abril de 2026

- En marzo, el Índice de Precios al Consumidor (IPC) registró una **variación mensual de 1,0%**, sobre las expectativas del mercado. Según la Encuesta de Expectativas Económicas del Banco Central, se proyectaba que el IPC de marzo 2026 estaría entre 0,2% y 0,7%, con una mediana de 0,5%. En términos interanuales, el IPC acumula un aumento del 2,8%. Entre las principales variaciones mensuales destacaron las alzas en las divisiones de transporte, así como la de educación, y la disminución de la división de bienes y servicios diversos.

Variación	(%)
Mensual	1,0
Acumulado año (mar)	1,4
Acumulado 12 meses	2,8

Fuente: INE, elaboración Odepa

- En marzo, los precios de los **alimentos** mostraron un **aumento del 0,6%**. En términos interanuales, los precios de los alimentos han aumentado un 3,5%. Por su parte, los precios de las **frutas y hortalizas frescas** registraron una variación mensual del 6,1%, acumulando una **variación interanual del 0,6%**.

Variación	Alimentos (%)	Frutas y hortalizas frescas (%)
Mensual	0,6	6,1
Acumulado año (mar)	1,2	6,7
Acumulado 12 meses	3,5	0,6

Fuente: INE, elaboración Odepa

- De los alimentos que registraron aumentos en los precios en marzo, se destacan:
 - Los **tomates** registraron una variación mensual de 17,6%. Durante marzo se observó una disminución en los arribos a mercados mayoristas desde las principales regiones abastecedoras de la zona central (Valparaíso-Maule), junto con una recomposición del

- origen de la oferta hacia tomate proveniente desde Arica y Parinacota. Así, el alza del tomate es consistente con una menor disponibilidad efectiva por una transición estacional en la geografía de la oferta que conlleva mayores costos logísticos.
- b. Los **plátanos** registraron una variación mensual de 18,7%. En marzo, el alza de precios se asoció a una menor disponibilidad efectiva de fruta en los mercados, en un contexto de fricciones de internación del abastecimiento importado, principalmente desde Ecuador. Las cifras de comercio exterior no muestran una caída acumulada de las importaciones, por el contrario, entre enero y marzo de 2026 las internaciones de plátanos o bananas aumentaron 8,7% en volumen y 5,3% en valor respecto de igual período de 2025. En este contexto, restricciones transitorias en la fluidez del abastecimiento, vinculadas a mayores exigencias fitosanitarias y retrasos logísticos, habrían presionado al alza los precios al consumidor.
 - c. Los **limones** registraron una variación mensual de 14,8%. La explicación central de este comportamiento continúa siendo la estacionalidad, dado que la producción nacional se concentra entre mayo y septiembre, reduciéndose en esta época la disponibilidad local. A ello se suma que, según cifras de comercio exterior, entre enero y marzo de 2026 las importaciones de limones cayeron 54,5% en volumen respecto de igual período del año anterior, lo que sugiere una menor capacidad de compensación externa frente a la estrechez de oferta doméstica. En este contexto, la combinación de menor disponibilidad nacional y una oferta importada significativamente más baja refuerzan las presiones alcistas sobre el precio al consumidor.
 - d. Las **verduras de estación**¹ registraron una variación mensual de 4,2%. Dado que esta glosa agrupa distintas hortalizas, la variación observada respondería a una presión de oferta relativamente generalizada dentro del conjunto, más que al comportamiento aislado de una sola variedad. En marzo se habría producido un menor abastecimiento de varias de las hortalizas que componen esta canasta, especialmente poroto verde, choclo fresco, brócoli, repollo y coliflor, lo que elevó el precio del agregado en el mes.
 - e. En marzo, la oferta nacional de **paltas** (3,9%) entra en la fase final de la temporada, lo que reduce los arribos a los mercados mayoristas desde las principales regiones productoras (Coquimbo, Metropolitana y O'Higgins) y genera presión alcista sobre los precios. Si bien se observa presencia de palta importada, principalmente desde Perú, e incluso un aumento de las importaciones acumuladas en el primer trimestre, ese abastecimiento externo habría operado más bien como un mecanismo de

¹ Producto estacional compuesto por acelga, repollo, champiñón, alcachofa, betarraga, brócoli, choclo fresco, coliflor, espinaca, pepino y poroto verde

amortiguación, sin compensar plenamente la menor disponibilidad de palta nacional. En consecuencia, predominó el efecto de estrechez de oferta doméstica en la formación del precio al consumidor.

Principales alzas mensuales según incidencia en Alimentos y bebidas no alcohólicas: marzo 2026

Glosa	Variación Mensual (%)	Variación Acumulada (%)	Variación 12 Meses (%)	Incidencia Mensual (%)
Tomates	17,6	16,9	-4,9	0,052
Plátanos	18,7	12,3	10,8	0,035
Limonos	14,8	51,6	4,3	0,024
Verduras de estación	4,2	7,9	2,1	0,017
Paltas	3,9	6,8	-2,0	0,016

Fuente: INE, elaboración Odepa

4. De los alimentos que registraron disminuciones en los precios en marzo, se destacan:
 - a. La **carne de pollo** registró una variación mensual de -1,8% en marzo. Esta disminución es consistente con un escenario de mayor holgura en la oferta disponible para consumo interno. Por una parte, las estadísticas de producción² avícola sugieren que la oferta nacional de *broilers* no presenta una señal de estrechez al inicio del año. Por otro lado, entre enero y marzo de 2026 las importaciones de aves aumentaron 10,5% en volumen respecto de igual período del año anterior, mientras que las de carne de ave y despojos crecieron 7,2% en igual comparación³. En este contexto, la baja observada en marzo podría reflejar un ajuste comercial ante una mayor disponibilidad de producto, con una corrección más visible en los canales tradicionales de venta, donde los precios tienden a reaccionar con mayor rapidez a necesidades de rotación de inventario que en supermercados, los cuales suelen operar con estrategias de precios más estables.
 - b. La **carne de vacuno** registró una variación mensual de -0,8% en marzo. La baja observada parece responder a un ajuste de corto plazo, en un contexto en que el nivel de precios se mantiene elevado. Por el lado de la oferta interna, las cifras de producción en mataderos no muestran una expansión en bovinos al inicio del año. Por el contrario, entre enero y febrero de 2026 la producción acumuló una disminución respecto de igual

² Disponibles en <https://www.ine.gob.cl/estadisticas-por-tema/agricultura-y-medio-ambiente/ferias-y-mataderos-de-ganado-y-aves>

³ Comparable, pues no incluye efecto suspensión de suministro por brotes de gripe aviar en Brasil y Argentina. Disponibles en <https://www.odepa.gob.cl/contenidos-rubro/boletines-del-rubro/balanza-comercial-silvoagropecuaria-mensual>

- período del año anterior. En cambio, las cifras de comercio exterior muestran un aumento de las importaciones de carne bovina durante el primer trimestre, lo que sugeriría una mayor disponibilidad de oferta importada en el mercado interno. En este contexto, la disminución observada en marzo es consistente con una moderación transitoria de precios asociada a un mayor abastecimiento externo, manteniéndose una variación de 4,2% en doce meses y de 1,1% acumulada en el año.
- c. El **té** registró una variación mensual de -5,6% en marzo. Con ello, acumuló una variación de -2,0% en el año y de -2,5% en doce meses. Por su parte, las **bebidas gaseosas** registraron una variación mensual de -1,0% en marzo, acumulando un aumento de 3,7% en el año y de 8,0% en doce meses.
 - d. Las **manzanas** registraron una variación mensual de -4,9% en marzo. La baja observada es consistente con una mayor oferta en los mercados mayoristas, en un contexto de plena producción y cosecha en las principales regiones productoras, particularmente O'Higgins y Maule, lo que se habría traducido en menores precios al consumidor.

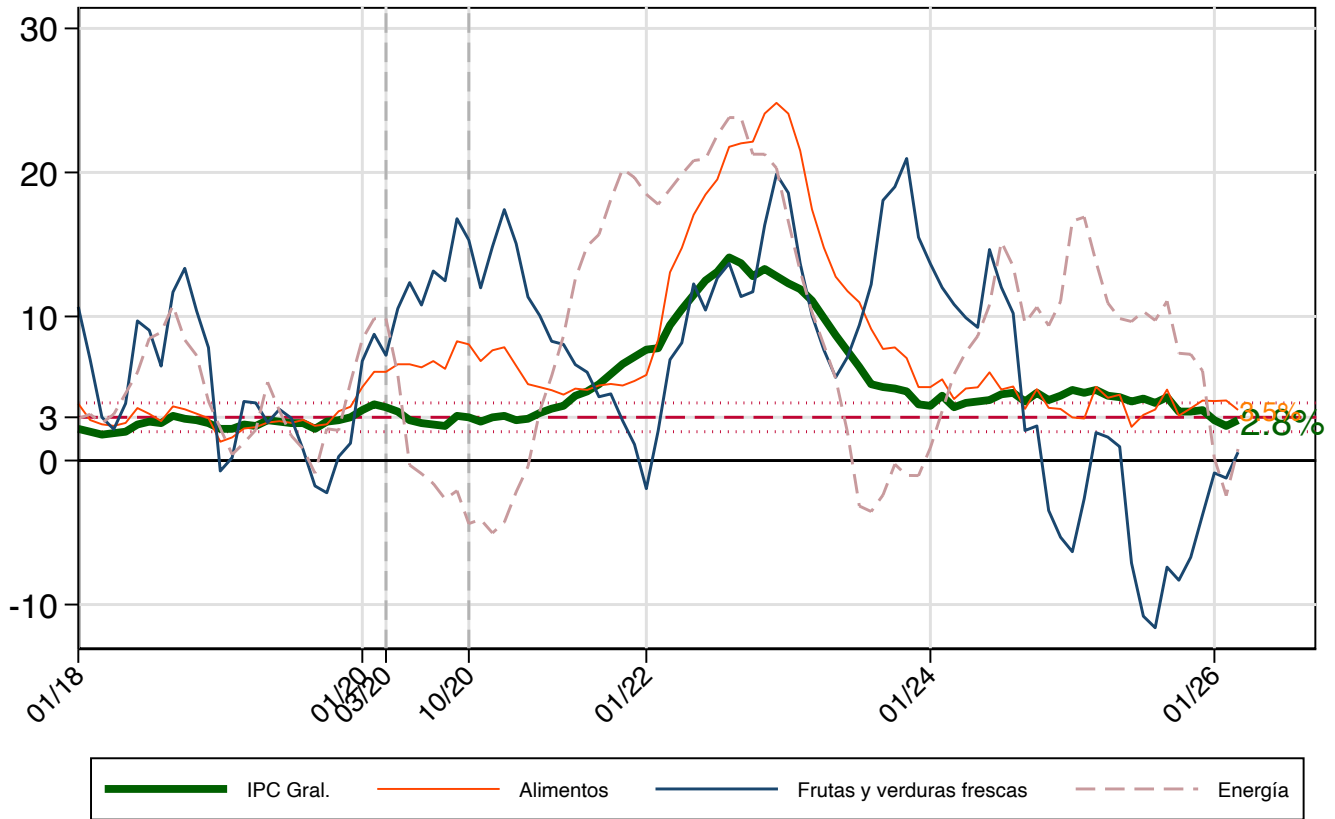
Principales bajas mensuales según incidencia en Alimentos y bebidas no alcohólicas: marzo 2026

Glosa	Variación Mensual (%)	Variación Acumulada (%)	Variación 12 Meses (%)	Incidencia Mensual (%)
Carne de pollo	-1,8	-2,7	0,7	-0,021
Carne de vacuno	-0,8	1,1	4,2	-0,019
Té	-5,6	-2,0	-2,5	-0,011
Bebidas gaseosas	-1,0	3,7	8,0	-0,010
Manzanas	-4,9	-8,1	0,0	-0,006

Fuente: INE, elaboración Odepa



Variación Interanual (a/a)



Nota: Serie de analíticos calculada utilizando serie empalmada base 2023 publicada por INE

Fuente: INE, elaboración Odepa

