

# MERCADO DE LA CARNE DE CERDO

*Víctor M. Esnaola Lewis*

## **1. Contexto internacional**

El Departamento de Agricultura de los Estados Unidos (USDA), en su informe sobre comercio y mercado mundiales de abril de 2008, pronostica que la producción mundial de carne de cerdo del año 2008 alcanzará a 97,13 millones de toneladas, presentando una recuperación de 1,5% respecto a la del año anterior, pero aún manteniéndose por debajo de los niveles alcanzados en 2005 y 2006, que fueron de 99,1 y 98,4 millones de toneladas, respectivamente.

China se mantiene como el principal productor de carne de cerdo, con un 46% del total mundial, seguida por la UE-27, Estados Unidos y Brasil, con 23%, 11% y 3%, respectivamente.

Inicialmente se había previsto que China tendría una producción de 44,7 millones de toneladas, 500 mil toneladas más que en 2007, aunque se advertía que su producción estaría afectada por brotes infecciosos y condiciones meteorológicas adversas. Sin embargo, información posterior ha señalado que el terremoto del 8 de mayo pasado tendrá un efecto negativo sobre la producción de cerdos, puesto que afectó a algunas zonas productoras importantes, como la provincia de Sichuan. Las estimaciones preliminares del impacto indican que la producción en la zona afectada caería entre dos y cuatro por ciento, pero podría verificarse una recuperación en seis o siete meses. El impacto de más largo plazo es difícil de precisar, debido a que depende en parte de la recuperación de componentes clave de la infraestructura y otros elementos de la producción agrícola, entre los que se incluyen transporte, agua, energía, riego, combustibles, control de enfermedades y almacenamiento en frío.

Respecto a otros países, se indica que Brasil aumentaría en 4% su producción en 2008, llegando a 3,1 millones de toneladas, en tanto que en la Federación Rusa crecería 6%, alcanzando a 2 millones de toneladas. Vietnam aumentaría levemente, prácticamente manteniéndose en 1,8 millones de toneladas, y Canadá tendría una caída poco significativa, consiguiendo un nivel de producción similar al de Vietnam. Más atrás se ubicarían Filipinas, Japón, México y República de Corea, con variaciones que tienen poca incidencia sobre el total.

En cuanto al consumo mundial de carne de cerdo, se prevé que en el año 2008 habrá un incremento de 1,4% respecto al año anterior, situándose en un total de 96,9 millones de toneladas. En este caso también se presenta cierta recuperación, después de la baja de 2,7% que experimentó durante el año pasado. De todos modos, seguirá permaneciendo por debajo de los niveles de 2005 y 2006, cuando se superaron los 98 millones de toneladas.

Dicho comportamiento se deberá básicamente a la evolución esperada de China, donde el consumo interno en 2008 aumentará sólo 500 mil toneladas respecto al de 2007, hasta llegar a 44,6 millones de toneladas, cifra sustancialmente más baja que los 49,7 millones de toneladas que se demandaron en 2005 o los 48,3 millones de toneladas consumidos en 2006.

En la UE-27, por su parte, habría un incremento marginal de 0,3% en el consumo, llegando a 21,3 millones de toneladas, en tanto que en Estados Unidos subiría en 4,7%, alcanzando a 9,4 millones de toneladas, observándose un comportamiento similar en la Federación Rusa, donde el incremento sería de 4,9%, alcanzando un consumo de 2,9 millones de toneladas. Japón tendría una variación de 1,4% y Brasil aumentaría 3,5%, situándose sus consumos de 2008 en 2,5 y 2,3 millones de toneladas, respectivamente.

En materia de importaciones, Japón seguirá siendo el país con la principal demanda internacional, realizando casi el 25% del total de estas transacciones. Se estima que en 2008 sus adquisiciones externas llegarán a 1,25 millones de toneladas, aumentando 3,3% respecto al año anterior. El segundo importador es la Federación Rusa, que llegará a 910 mil toneladas y variará 1,8% respecto a lo importado en 2007. La República de Corea seguirá incrementando rápidamente sus compras de carne de cerdo, situándose en 460 mil toneladas, cifra que representa un aumento de 2,9% respecto a la del año anterior. Posteriormente se sitúan México, Estados Unidos, Hong Kong, China, Canadá y Australia, con importaciones que van desde 450 mil a 160 mil toneladas.

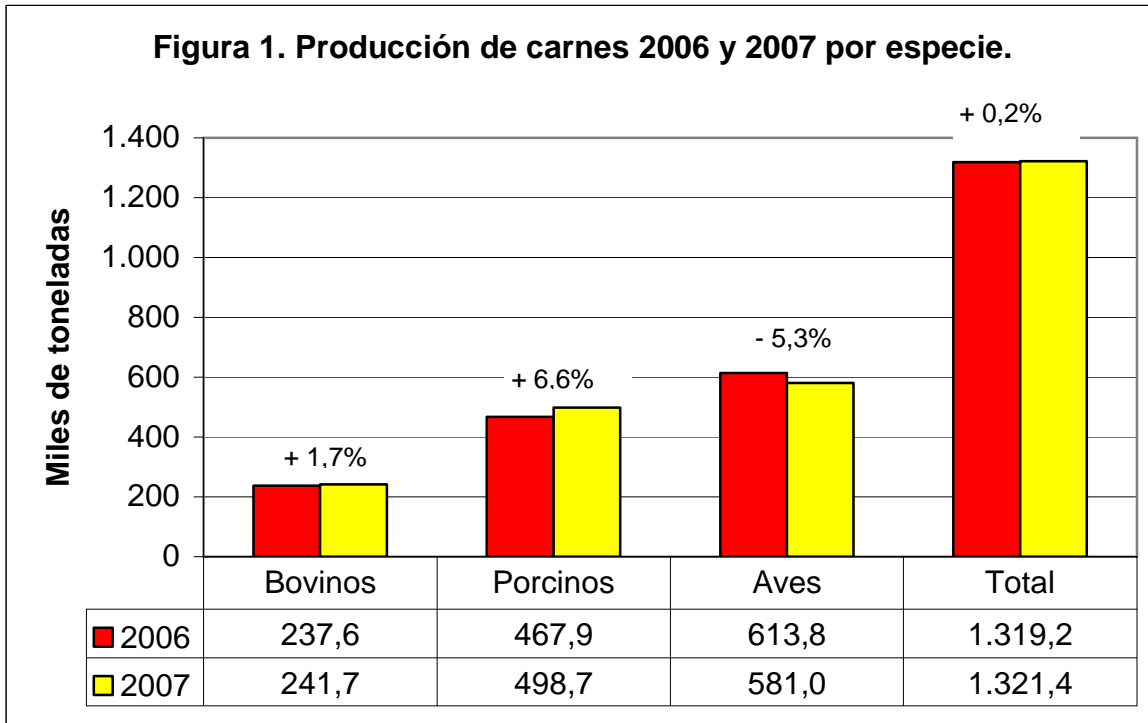
El comercio mundial de carne de cerdo de 2008 se estima que llegará a casi 5,5 millones de toneladas, aumentando 6,4% en relación al de 2007. Los exportadores más importantes seguirán siendo liderados por Estados Unidos, que tendrá ventas por 1,7 millones de toneladas, lo que significa un 19% más que en el último año. Lo seguirá la UE-27, que tendrá ventas por 1,3 millones de toneladas, ubicándose a continuación Canadá, con 1,0 millones de toneladas; Brasil, con 770 mil toneladas; China, con 330 mil toneladas, y Chile, con 177 mil toneladas, que presentará una variación de casi 20% respecto a 2007.

En todo caso, respecto a este último pronóstico del USDA, cabe mencionar que, según se detalla más adelante, las exportaciones chilenas de carne de cerdo hasta mayo último totalizaban 47.000 toneladas, con una disminución de 2% respecto a las de igual período del año anterior. Para cumplirse el pronóstico del Departamento de Agricultura de los EE.UU., las exportaciones del segundo semestre deberían expandirse sobre un 100%.

## **2. Situación nacional del sector de porcinos**

### **a. Beneficio y producción 2007**

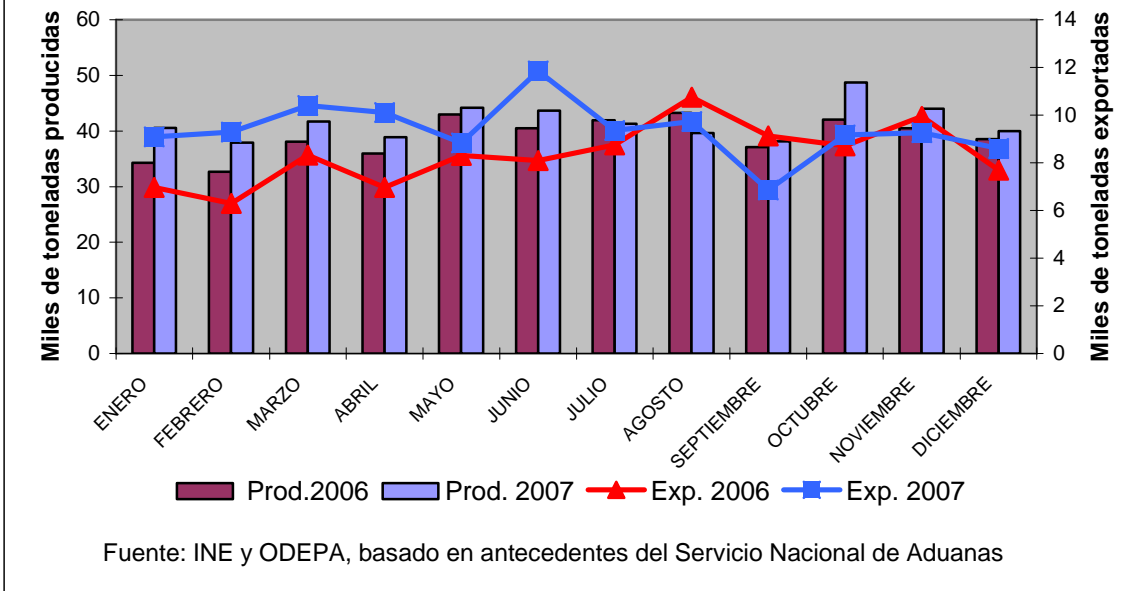
En el año 2007 se beneficiaron 5.007.035 unidades porcinas, lo que significó un aumento de 5,6% con respecto al número de cabezas faenadas en 2006. En relación al volumen en toneladas, la producción de carne en vara alcanzó a 498.706 toneladas (figura 1), lo cual representa un aumento superior a 6,6% con respecto a 2006.



Este crecimiento fue mayor que el observado en la carne vacuna, que sólo aumentó 1,7%, en circunstancias que la de aves mostró una declinación que superó el 5%. El crecimiento de la oferta de cerdos en la temporada 2007, si bien fue la especie que más aumentó, estuvo por debajo del promedio de la última década, durante la cual el sector creció anualmente un 9,4%.

La evolución de la producción mensual para el año pasado se presenta en la figura 2. En ella se aprecia una oferta mensual bastante homogénea, a diferencia de lo que sucedía hace algunos años, cuando la producción en los meses fríos, estimulada por una demanda estacional, crecía sustancialmente. La oferta promedio mensual de carne de cerdo en 2007 fue de 41.600 toneladas. Todos los meses de 2007 tuvieron más producción que los equivalentes de 2006, a excepción de julio y agosto, en que el volumen bajó 1,7% y 8,5%, respectivamente. En el año 2007, el mes de mayor producción fue octubre, con 48.700 toneladas y 17,1% sobre el promedio. En ese mes el precio fue particularmente bajo (\$ 580 kg)

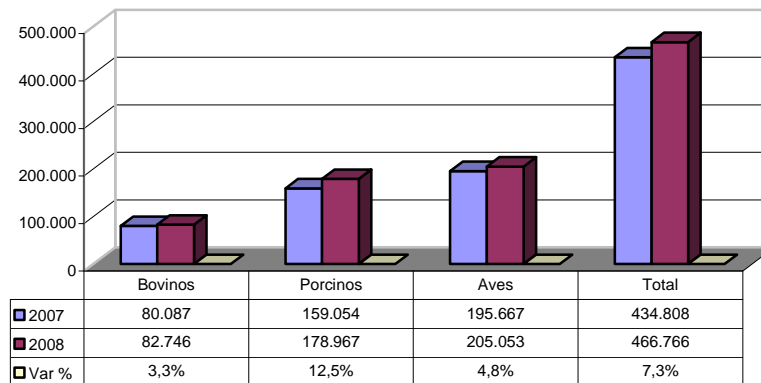
**Figura 2. Evolución mensual de producción y exportación de carne de cerdo en 2006 y 2007**



### Situación de oferta 2008

En los cuatro primeros meses del año 2008 se mantuvo la tendencia de crecimiento de la oferta de carne porcina, con una expansión incluso superior a la del año 2007: 12,5% de aumento con respecto al mismo período del año pasado. De esta forma, en lo que va de 2008, los porcinos se constituyen nuevamente en la especie de mayor crecimiento en producción de carne (figura 3). En el mes de abril se benefició una cantidad récord de cerdos, que aportaron un total de 49.163 toneladas de carne, la cifra más alta de los últimos años y 15,4% mayor que la de marzo reciente.

**Figura 3. Beneficio nacional  
Período enero - abril 2007 y 2008  
(toneladas)**

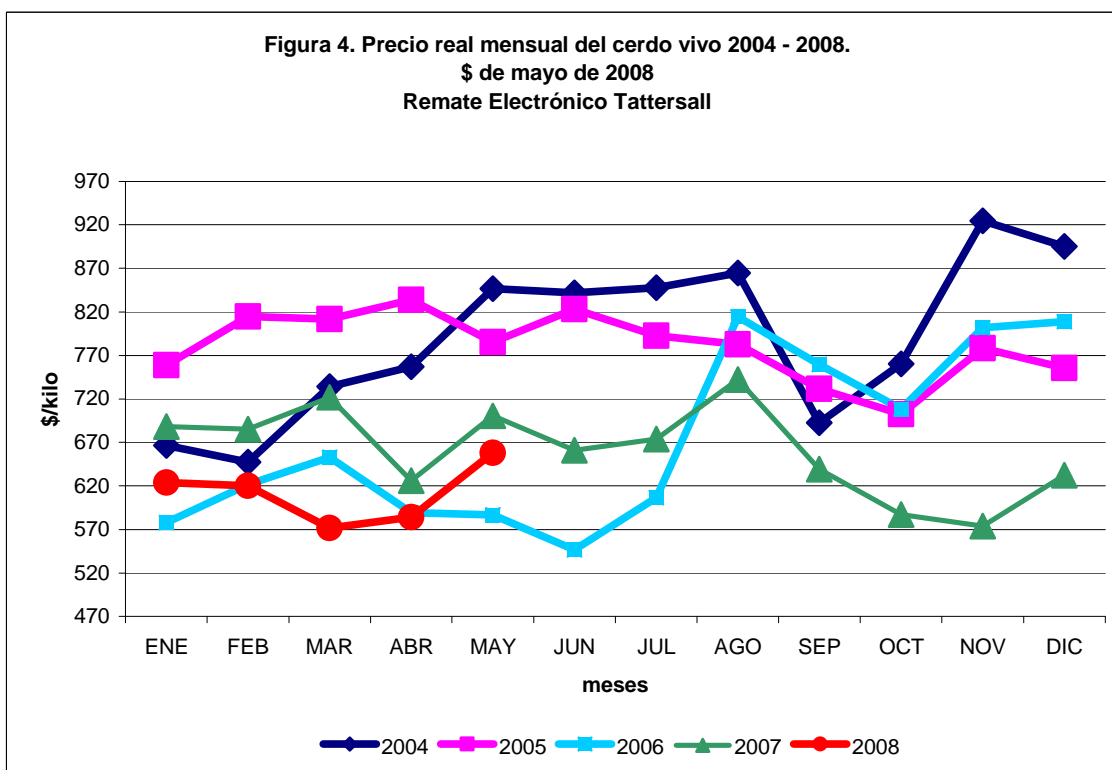


Fuente: INE

## b. Precios

En la figura 4 se presenta el precio del cerdo en pie, de acuerdo con la información de remate electrónico de Tattersall, la fuente más representativa del mercado nacional. De tales datos se desprende que, al margen de las variaciones estacionales, el precio medio anual por kilo de animal vivo viene disminuyendo desde 2004, año en que comenzó a utilizarse esta información en reemplazo de la feria de Santiago, que había dejado de operar. Es así como, en moneda de mayo de 2008, el precio promedio en ese año llegó a \$ 790 por kilo, mientras el de 2007 alcanzó a \$ 661 por kilo. Igual tendencia se mantiene en el período enero – mayo de 2008, en que el precio medio ha sido \$ 612 por kilo, lo que representa una caída de 10,6% con respecto a igual período de 2007.

Según la misma información, los precios más altos de 2007 se alcanzaron en el mes de agosto. Sin embargo, a partir de ese mismo mes los precios comenzaron a ser inferiores a los de igual mes del año anterior, lo que se mantiene hasta mayo de 2008. No obstante, los primeros datos de junio muestran un importante repunte, de manera que la curva de 2008 pasará por encima de la de 2007 (figura 4).



Los menores precios se explican en gran medida porque las exportaciones de carne de cerdo habrían sido moderadas, tanto en los últimos meses de 2007 como en el primer cuatrimestre del presente año. Estas dificultades para hacer crecer los volúmenes exportados, sumadas a las bajas en el valor del dólar y a los fuertes aumentos de la producción, se habrían traducido en una mayor disponibilidad nacional, generando una disminución del precio interno del cerdo. Cabe destacar que en el mes de noviembre de 2007 el precio del kilo de cerdo vivo fue de \$ 574 pesos (moneda de mayo de 2008), mientras que para igual mes del año anterior fue de \$802, es decir, bajó en un 28,4%.

Durante los meses transcurridos de 2008 el precio más bajo se observó en marzo, con \$ 572 por kg, un 21% menos que en marzo de 2007; pero esta diferencia se redujo a 6% en los meses posteriores y es muy probable que se invierta a partir de junio.

Los bajos precios del cerdo y las alzas del precio de las carnes de bovino y de aves en el último año incentivan una fuerte sustitución de carnes de bovino por carne de cerdo, tanto en consumo directo como en forma de cecinas. Por otro lado, las alzas de los principales insumos utilizados en la alimentación de cerdos y las bajas de precios han significado rentabilidades ajustadas o muy marginales, que si continúan podrían provocar la salida de nuevos criaderos de escala media y menor y la concentración de la producción en menos productores, de gran tamaño. El Instituto Nacional de Estadísticas informó que en junio de 2007 existían a nivel nacional 132 criaderos industriales en funcionamiento, ocho menos que en el año anterior.

Cabe hacer la salvedad que el análisis anterior toma como fuente los precios de cerdos del remate electrónico, antecedente que no representa el mayor volumen de transacciones, que se hacen en la actualidad en forma directa o básicamente en porcionados o cortes. ODEPA está intentado elaborar una estadística más representativa al respecto, esperándose encontrar una buena acogida de parte de los grandes productores o mayoristas.

### c. Importaciones porcinas en 2007 y 2008

Las importaciones porcinas en 2007 aumentaron en 116,7% con respecto a las de 2006, alcanzando a 3.280 toneladas. Esto tiene muy poca significación respecto de la producción nacional (0,7%). Durante los cinco primeros meses de 2008 se han importado 1.679 toneladas, un 1,2% menos que lo que se importó durante igual período de 2007. Los principales orígenes de las importaciones son Canadá y Estados Unidos.

Tabla 1. Importación de carne de cerdo

País	Volumen (ton)				Valor (US\$ CIF)				
	2007	Ene –may			2007	Ene – may			
		2007	2008	Var. % 08/07		2007	2008	Var. % 08/07	%
Canadá	1.494	945	669	-29,2%	3.100	1.875	1.537	-18,0%	33,8%
EE.UU.	1.739	732	869	18,8%	4.849	1.937	2.416	24,8%	53,2%
Otros	47	24	141	487,5%	229	116	590	408,6%	13,0%
TOTAL	3.280	1.701	1.679	-1,2%	8.179	3.928	4.543	15,7%	100%

Fuente: Odepa con información del Servicio Nacional de Aduanas

### d. Exportaciones porcinas

Después de varios años de expansión acelerada de las exportaciones de carne de cerdo, con un crecimiento de 50% al año para el período 2000-2005, en el año 2006 se registró una moderación de estos envíos, que se expandieron menos de 2%, producto del cierre temporal del mercado japonés. En 2007 las exportaciones volvieron a incrementarse, alcanzando 112.305 toneladas, un 12,9% por sobre la temporada anterior. El valor de estos envíos alcanzó a US\$ 360,4 millones, con un aumento de 15,7% con respecto a los

resultados alcanzados en 2006 (tabla 2), de donde se desprende una pequeña alza en los precios medios de las exportaciones en la reciente temporada.

Los volúmenes mensuales de exportaciones de carne de cerdo son presentados en la figura 2 mencionada anteriormente. En general, durante la última temporada fueron bastante estables, alcanzándose en promedio una exportación mensual de 9.400 toneladas. Se trata de carne neta, en cortes, por lo que, para compararla con la producción de carne en vara, según la empresa Agrosuper, la cantidad exportada debe prácticamente duplicarse, lo que eleva la participación de las exportaciones sobre la producción a más de 40%. Esta alta proporción explica que variaciones porcentualmente pequeñas en las cantidades exportadas influyen en forma importante en los precios internos.

Según los datos de la tabla 2, de acuerdo al volumen exportado en 2007, los principales destinos continuaron siendo Japón, con 48.546 toneladas, y Corea del Sur, con 36.110 toneladas. Estos dos países concentraron más del 75% de las exportaciones nacionales de carne porcina y, en el caso de Corea, su volumen de colocaciones registró un alza de 49,3%. Las exportaciones a Japón registraron una leve baja (1,7%), que fue compensada por aumentos en las exportaciones a países como Italia, Colombia e Irlanda. Bajas significativas registraron los mercados de México, Cuba, Argentina, Canadá y el Reino Unido.

**Tabla 2. Exportación de carne de cerdo según destino**

País	Volumen (ton)				Valor (miles de US\$ FOB)			
	2005	2006	2007	Var. % 07/06	2005	2006	2007	Var. % 07/06
Japón	53.252	49.404	48.546	- 1,7	186.095	174.764	184.876	5,8
Corea del Sur	25.398	24.180	36.110	49,3	67.702	71.056	106.824	50,3
Italia	1.583	2.275	7.043	209,5	2.898	5.330	16.139	202,8
Alemania	1.327	2.566	2.603	1,4	4.228	11.828	11.611	- 1,8
Canadá	882	1.703	1.596	- 6,3	3.778	7.278	6.405	- 12,0
México	6.110	4.158	2.697	- 35,1	10.656	7.786	4.636	- 40,5
Cuba	1.796	3.366	2.468	- 26,7	3.153	6.152	4.327	- 29,7
Irlanda	95	967	1.150	19,0	266	3.145	3.525	12,1
Reino Unido	1.880	1.290	1.007	- 21,9	5.553	4.004	3.315	- 17,2
Colombia	850	788	1.517	92,4	1.291	1.446	3.073	112,5
Argentina	2.342	2.028	1.508	- 25,6	4.931	4.459	2.965	- 33,5
EE.UU.	0	405	946	133,6	0	799	2.587	224,0
SUB - TOTAL	95.414	93.131	107.191	15,1	290.550	298.046	350.283	17,5
OTROS PAÍSES	1.966	6.772	5.349	- 21,0	3.430	13.576	10.083	- 25,7
TOTAL	97.380	99.904	112.540	12,6	293.981	311.622	360.365	15,6

Fuente: Odepa con información del Servicio Nacional de Aduanas

Un porcentaje importante de la producción de cerdo es utilizada en la elaboración de cecinas y preparados. Este segmento ha evidenciado un fuerte crecimiento, tanto en el consumo interno como en la exportación. Como se observa en la tabla 3, durante el año 2007 este tipo de productos aumentó su volumen de exportación en 3,3%, con respecto a 2006. Sus principales destinos son países latinoamericanos, como Cuba, Perú, Ecuador, Colombia y México. Casi todos estos países son también importadores de carne de cerdo.

**Tabla 3. Exportaciones de productos porcinos. Años 2005 a 2007**

Productos	Código	Volumen (kg)			Var. % 07/06
		2005	2006	2007	
Embutidos y productos similares	16010000	2.217.783	4.120.761	4.256.558	3,3
Jamones y trozos de jamón	16024100	37.372	27.532	78.521	185,2
Las demás preparaciones de porcinos	16024900	162.673	47.121	241.544	412,6
Las demás preparaciones de bovinos	16025000	1.085.716	1.103.955	1.067.566	-3,3

Fuente: ODEPA, con información del Servicio Nacional de Aduanas. \*Cifras sujetas a revisión por IVV

Entre enero y mayo de 2008, la exportación de cecinas ha mostrado una expansión de casi 35%, llegando a más de 1.900 toneladas. De tales volúmenes lo más relevante corresponde a embutidos (glosa 16010000), que se destinan básicamente a Cuba, (cerca de 80%), Japón y Perú, y en una pequeña proporción a Ecuador, Hong Kong e Islas Malvinas. Entre las empresas que participan de estos mercados destacan Agrosuper y Productos Fernández (PF)

### **Exportaciones de carne de cerdo en 2008**

En los primeros cinco meses de 2008 las exportaciones de carne de cerdo muestran una baja de 2% en volumen y un aumento de 1,9% en valor.

Según el volumen exportado en este período, se ha posicionado como principal destino Corea del Sur, con un 37% del total exportado y un aumento de 17% respecto de igual período de 2007. Cabe destacar que los aranceles de ingreso de carnes chilenas de cerdo a Corea vienen bajando desde el año 2004 y en 2008 llegan a 14,2%, dentro de un programa de desgravación en diez años que los hará llegar a 0% en 2013. Además, dicho país importa muchos cortes de bajos precios, lo que permite compensar los cortes finos que en general demanda Japón. De ahí que los precios medios de las exportaciones sean, en el caso de Japón, de US\$ 4.355 por tonelada, y en el de Corea, US\$ 2.672, casi un 40% más bajos.

En términos de valor, durante los primeros cinco meses de 2008, Japón continúa como el mercado más importante. Aunque se reduce la cantidad exportada y su valor, sube su precio medio en casi 20%. El acuerdo logrado con Japón en el año 2006, que otorga arancel preferencial a la carne chilena, es un incentivo para las exportaciones a ese mercado.

Otros mercados que crecen en valor en el presente año son Italia, Rusia, Alemania, Estados Unidos, Argentina y Croacia, en tanto bajan Canadá y Cuba.

Respecto de la Unión Europea, según Apa-Asprocer, sería muy conveniente aumentar la cuota libre de arancel, que en 2008 alcanza a 5.250 toneladas. Durante 2007 la cuota correspondiente de 4.900 toneladas fue ampliamente sobrepasada, alcanzándose una exportación a la UE superior a 13.000 toneladas. Tales volúmenes habrían pagado un arancel promedio de US\$ 502,7, equivalente a una media de 17,3%.



<b>Tabla 4. Exportaciones de carne de cerdo según destino en los primeros cinco meses de 2007 y 2008</b>									
PAÍS	Volumen (ton)				Valor (miles de US\$ FOB)				
	2007	Enero - mayo			2007	Enero - mayo			
		2007	2008	Var. % 08/07		2007	2008	Var. % 08/07	%
Japón	48.546	22.688	16.769	- 26,1	184.876	82.587	73.059	- 11,5	47,2
Corea del Sur	36.110	14.885	17.365	16,7	106.824	43.456	46.654	7,4	30,1
Italia	7.043	1.893	3.609	90,6	16.139	4.476	9.803	119,0	6,3
Alemania	2.603	1.351	1.889	39,8	11.611	6.012	7.858	30,7	5,1
Canadá	1.596	604	574	- 4,9	6.405	2.516	2.162	- 14,1	1,4
Rusia	190	0	790		390	0	2.030		1,3
EE.UU.	946	304	560	84,3	2.587	534	1.957	266,4	1,3
Cuba	2.468	1.182	929	- 21,4	4.327	2.114	1.619	- 23,4	1,0
Argentina	1.508	728	457	- 37,3	2.965	845	1.544	82,7	1,0
Croacia	1.150	528	672	27,3	2.122	862	1.435	66,6	0,9
<b>SUB - TOTAL</b>	<b>102.159</b>	<b>44.165</b>	<b>43.615</b>	<b>- 1,2</b>	<b>338.247</b>	<b>143.403</b>	<b>148.121</b>	<b>3,3</b>	<b>95,6</b>
<b>OTROS PAÍSES</b>	<b>10.381</b>	<b>3.813</b>	<b>3.396</b>	<b>- 10,9</b>	<b>22.119</b>	<b>8.613</b>	<b>6.760</b>	<b>- 21,5</b>	<b>4,4</b>
<b>TOTAL</b>	<b>112.540</b>	<b>47.978</b>	<b>47.011</b>	<b>- 2,0</b>	<b>360.365</b>	<b>152.016</b>	<b>154.881</b>	<b>1,9</b>	<b>100,0</b>

Fuente: Odepa con información del Servicio Nacional de Aduanas

#### e. Consumo aparente de carne de cerdo

El consumo interno de carne de cerdo se vio favorecido durante 2007 por el alto precio y la menor disponibilidad para consumo de la carne de bovino. Así, en ese año se alcanzó un consumo aparente de carne de cerdo de 23,5 kg/per cápita, cantidad superior en 4,4% al consumo del año anterior y que no se había alcanzado con anterioridad.

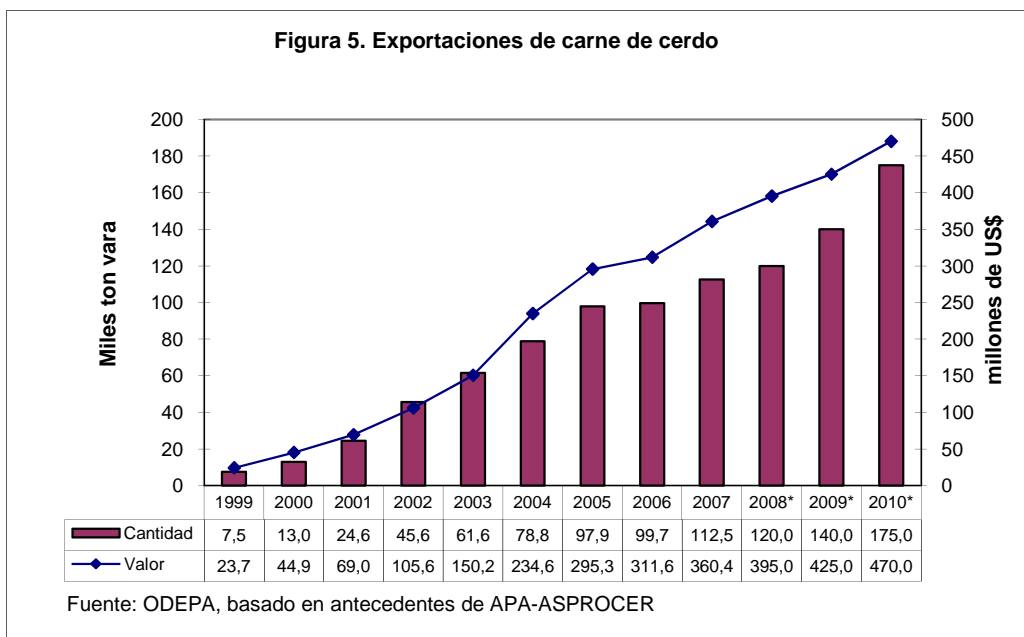
<b>Tabla 5. Carne porcina: disponibilidad aparente per cápita en kilos. Período 2000 / 2006</b>						
Años	Producción	Importación	Exportación	Disponibilidad aparente	Población	Disponibilidad/habitante
	Toneladas				Nº personas	Kilos
2000	261.477	1.854	12.982	250.349	15.397.784	16,3
2001	303.006	296	24.555	278.746	15.571.679	17,9
2002	350.721	584	45.592	305.714	15.745.583	19,4
2003	365.343	195	61.604	303.934	15.919.479	19,1
2004	372.845	751	78.797	294.799	16.093.378	18,3
2005	410.664	880	97.908	313.636	16.267.278	19,3
2006	467.866	1.513	99.670	369.709	16.432.674	22,5
2007	498.706	3.237	112.535	389.408	16.598.074	23,5
<b>Var. 07/06</b>	<b>6,6%</b>	<b>113,9%</b>	<b>12,9%</b>	<b>5,3%</b>	<b>1,0%</b>	<b>4,4%</b>
<b>Var. 07/00</b>	<b>90,7%</b>	<b>74,6%</b>	<b>766,9%</b>	<b>55,5%</b>	<b>7,8%</b>	<b>44,2%</b>

Fuente: elaborado por ODEPA con información INE y Servicio Nacional de Aduanas  
Nota: las exportaciones no fueron ajustadas

## f. Proyecciones

El consumidor chileno continuará prefiriendo las carnes blancas en la medida que sus precios relativos a la carne bovina sean más bajos. Es importante considerar que el precio continúa como la principal variable de decisión del consumidor, pero es cada vez más evidente, y así lo confirma un estudio realizado por ODEPA, que en el consumo de carne adquieren una progresiva relevancia factores tales como el efecto en la salud, la calidad y la presentación del producto. Estos aspectos han sido internalizados en mayor grado por la industria de las carnes blancas, en comparación a la cadena de producción de carne bovina, y explican en gran medida su fuerte crecimiento.

Durante el año 2008 debería continuar la expansión en producción y exportación de la carne de cerdo. Se han realizado las inversiones necesarias, tanto en infraestructura como en gestión productiva, sanitaria y comercial, con el objetivo de tomar posición en nuevos mercados, así como de ampliar la participación de algunos mercados, entre otros la UE, Corea del Sur y México. Así mismo, la tendencia al aumento de la producción de cecinas debería mantenerse, sostenida por una vigorosa demanda que crece anualmente sobre 5%.



La fuerte alza de los precios del maíz y la soja corresponde a un cambio estructural en el mercado de insumos, que puede hacer a las carnes blancas menos competitivas frente a la carne roja. Un factor adicional que podría afectar la competitividad del sector es la probable apertura de las importaciones porcinas desde Brasil, y las de aves desde Estados Unidos, que presionarían hacia abajo el precio de las carnes en general.

Si bien por estas restricciones podría esperarse para 2008 un crecimiento menor que el de 2007, las proyecciones establecidas por el sector privado apuntan a aumentos importantes en la producción y las exportaciones de carne de cerdo. Los antecedentes se presentan en la figura 5, donde se suponen aumentos significativos para el comercio exterior.