

Coyuntura macrosectorial junio 2008

María Amalia Gumucio Aguirre

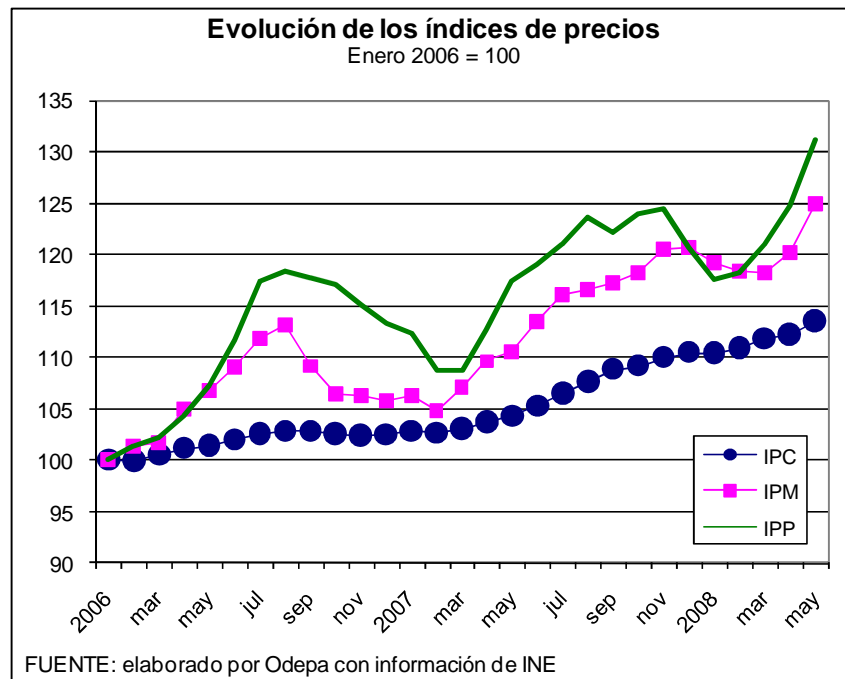
El Banco Central en su Informe de Estabilidad Financiera del primer semestre de 2008 identifica tres amenazas principales a la estabilidad financiera: la menor oferta de crédito, el debilitamiento de la actividad económica internacional y los probables aumentos en las tasas libres de riesgo, debido al aumento significativo y generalizado de la inflación en las economías avanzadas

En su reunión de política monetaria del mes de junio, el Consejo del Banco Central de Chile decidió aumentar en 50 puntos base la tasa de interés de política monetaria, de modo que quedó en 6,75% anual. A este organismo autónomo se ha encomendado que cumpla funciones monetarias y financieras, contribuyendo a mantener la estabilidad de los precios internos. En las actuales circunstancias de cambios en los precios de los alimentos y de la energía, este mandato adquiere especial importancia.

Según el Banco Central, la medida señalada fue adoptada con vistas a reducir la elevada inflación actual y se vincula al complejo panorama externo, caracterizado por un débil crecimiento mundial, acompañado de alzas sostenidas en los precios y un muy delicado escenario financiero internacional. La autoridad monetaria estimó que las altas tasas de crecimiento de la demanda doméstica, particularmente en su componente importado, y la estabilidad de los indicadores de empleo permitían una intervención orientada a evitar una postergación indeseada de la convergencia de la inflación hacia el 3%, centro del rango meta establecido por el Banco Central.

La inflación de mayo se ubicó muy por encima de lo anticipado, acumulando un incremento anualizado de 8,9% en el IPC. La mayor incidencia correspondió al grupo Alimentación, que registró un alza en sus precios de 19,4% en doce meses.

Al analizar la evolución de los índices de precios en Chile, a consumidor, por mayor y a productor, se aprecia que todos exhiben una clara tendencia al alza. Desde 2006 a la fecha, los precios a consumidor muestran un comportamiento más estable que los precios al por mayor y éstos, a su vez, son menos fluctuantes que los precios a productor. Si se considera que los sistemas de distribución funcionan



como cadenas que van desde el productor al consumidor, se puede concluir que aún no han terminado de traspasarse los incrementos en los precios a los consumidores finales. Es posible, sin embargo, que los cambios en los precios de las materias primas y bienes intermedios no puedan ser traspasados plenamente, debido a un crecimiento relativo menor en los ingresos de los consumidores.

La debilidad del dólar y la especulación financiera complican las políticas de control inflacionario que están adoptando la mayor parte de los bancos centrales. Los altos precios de la energía y los alimentos se traspasan a los costos de transporte y los salarios, entre otros costos, generando una espiral de alzas.

Indicadores Macrosectoriales de la Agricultura				
Indicadores de actividad	Período	Valores		Variación
		2007	2008	%
Producto Interno Bruto (Millones de pesos de 2003)	ene-mar			
PIB nacional		15.580.886	16.047.030	3,0
PIB silvoagropecuario		865.446	870.713	0,6
PIB pesca		211.841	204.514	(3,5)
PIB industria alimentos, bebidas y tabaco		766.225	786.415	2,6
PIB industria maderas y muebles		184.143	157.006	(14,7)
PIB industria papel e imprentas		309.029	318.425	3,0
Indices de la industria agroprocesadora (base 2002)	ene-abr			
Producción física		134	140	3,8
Ventas		126	131	3,8
Fuerza de trabajo ocupada en la agricultura (miles de personas)	feb-abr	811	806	(0,6)
Tasa de desocupación agrícola	feb-abr	3,0	3,3	
Exportaciones silvoagropecuarias (millones de US\$ FOB)	ene-abr	4.107	4.401	7,1
Primarias		1.833	1.770	(3,4)
Industriales		2.274	2.631	15,7
Importaciones de productos silvoagropecuarios (millones de US \$ CIF)	ene-abr	871	1.228	41,0
Importación de insumos y maquinarias agrícolas (millones de US \$ CIF)	ene-abr	283	413	45,9
Indicadores de precios		2007	2008	
Cotización del dólar (pesos por dólar)	mayo	522	470	(9,9)
Indice de precios al consumidor (base 12-1998)	mayo			
IPC general		126	138	8,9
IPC alimentación		115	138	19,4
Indice de precios al por mayor (base 11-2007)	mayo			
IPM general		92	104	13,1
IPM agropecuario		s.i.	98	-
Indice de precios de productor (base 04-2003)	mayo			
IPP general		152	170	11,8
IPP agropecuario		140	172	23,1
Tasa de interés de colocación, 90 a 365 días.	mayo			
Reajutable por variación UF		3,9	3,8	(2,6)

Reajustable por variación del dólar		5,8	-	-
Precios de fertilizantes (pesos de mayo 2008 por kilo)	mayo			
Urea		297	419	41,2
Superfosfato triple		266	619	132,9
FUENTE: elaborado por ODEPA con información de INE, Banco Central de Chile, y empresas.				

La balanza comercial de productos agrícolas, pecuarios y forestales acumuló un saldo positivo de 3.172 millones de dólares en enero – abril de 2008, cifra que es 2% inferior a la registrada en igual período de 2007. Las exportaciones ascendieron a US\$ 4.401 millones, con un incremento de 7,1% respecto de los cuatro primeros meses del año anterior. Los envíos de productos procesados, que representan cerca del 60% del total exportado, anotaron un 16% de alza. Las importaciones totalizaron US\$ 1.228 millones, 41% más que las adquisiciones de productos silvoagropecuarios realizadas entre enero y abril de 2007. Las importaciones de insumos y maquinarias para el sector sumaron 413 millones de dólares, 46% más que en igual período de 2007.