



Comportamiento de los precios de los alimentos en un contexto internacional de incertidumbre

Iván Nazif A
Director Nacional
ODEPA



¿Cómo aparece?

Estos últimos doce o quince meses han estado marcados por tres procesos de ocurrencia secuencial y altamente relacionados entre sí, que han sacudido el ambiente de agricultura y en general de la economía:

1. Alza de precios de las materias primas
2. Alza de precios de los alimentos
3. Crisis financiera global



Tabla presentación

1

Contexto
mundial:

- Producción
- Precios
- Demanda

2

Contexto
Nacional:

- Disponibilidad
- Superficie
- Uso alternativo

3

Efectos
crisis
financiera
mundial

4

Conclusiones



Tabla presentación

1

Contexto mundial:

- Producción
- Precios
- Demanda

2

Contexto Nacional:

- Disponibilidad
 - Superficie
- Uso alternativo

3

Efectos crisis financiera mundial

4

Conclusiones



Contexto mundial: alza de precios de los alimentos

El tratamiento, inicial fue de los medios de comunicación, con énfasis en las dimensiones noticiosas:

- Alarma por escasez de alimentos
- Predicciones de hambrunas y revueltas sociales.
- Incertidumbre que se puede generalizar por efecto de las expectativas de los agentes económicos que reaccionan ante señales extremas

Todo lo anterior se llegó a interpretar como crisis alimentaria.



Contexto mundial: el hambre de ciertas regiones del mundo

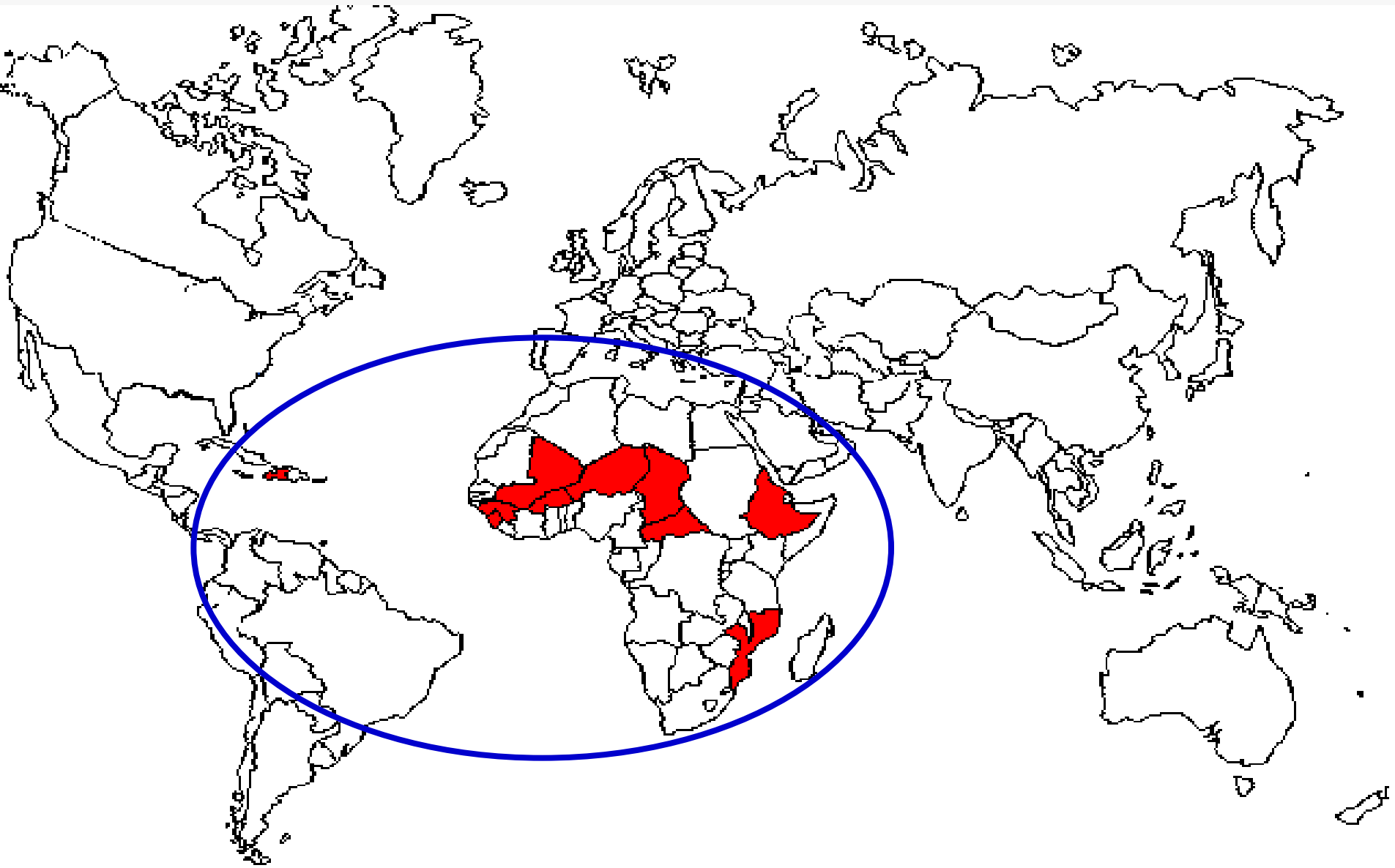
Las situaciones de hambre por escasez de alimentos o de ingresos para comprarlos, se manifiestan en las mismas **regiones de pobreza extrema**:

Haití
Sierra Leona
Burkina Faso
Guinea – Bissau
Níger
Malí
Mozambique
Rep. Centra Africana
Chad
Etiopía
(según el índice de desarrollo humano)

- *Si esto sirve para sensibilizar la opinión pública, está bien.*
- *Pero, esto no sirve para explicar el fenómeno, es una manifestación de tipo estructural.*



Regiones de pobreza extrema en el mundo

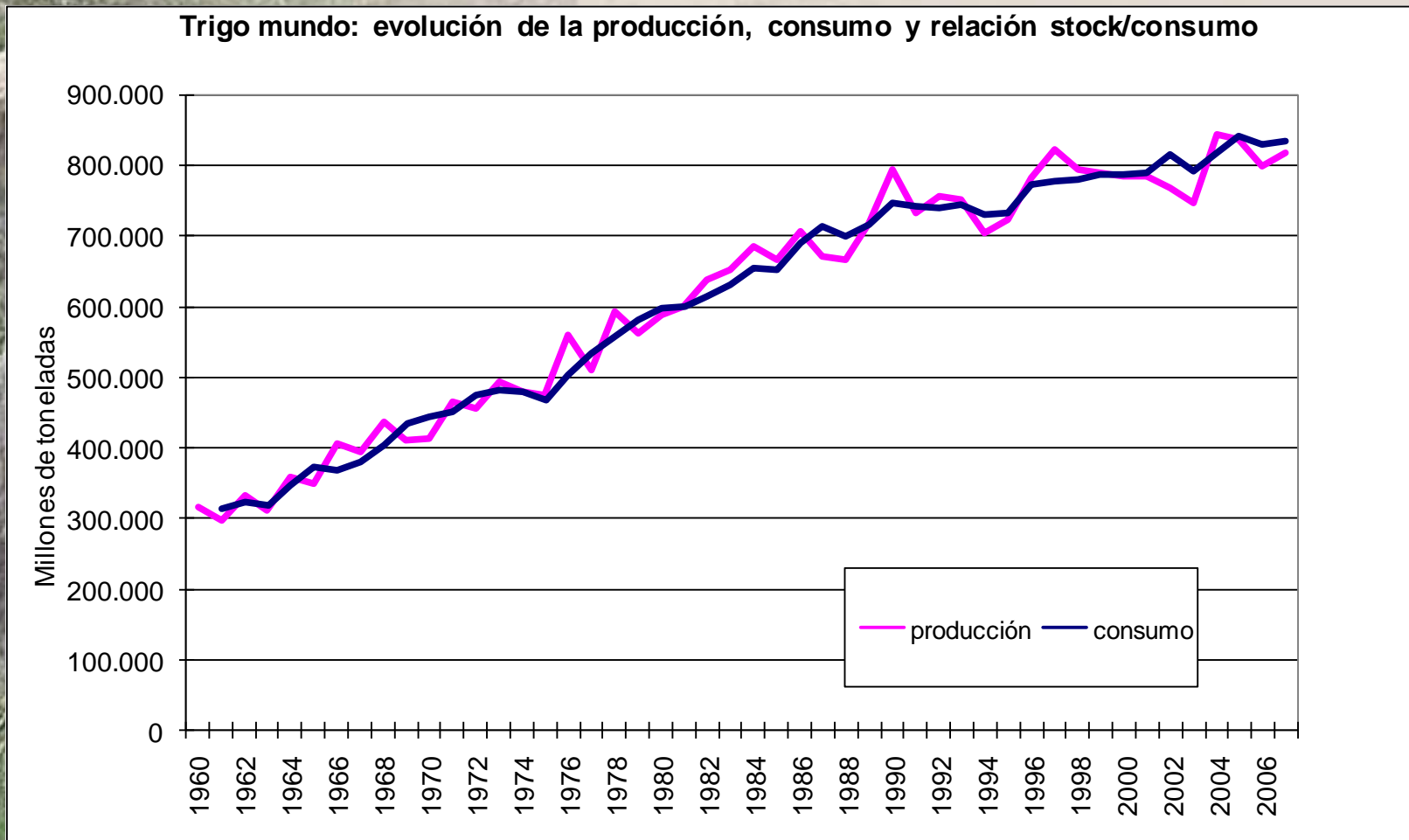


Contexto mundial: precios y producción de alimentos

Ha habido movimientos bruscos en los precios de los alimentos, sin que se haya registrado una caída de la producción que haga pensar en crisis de abastecimiento.

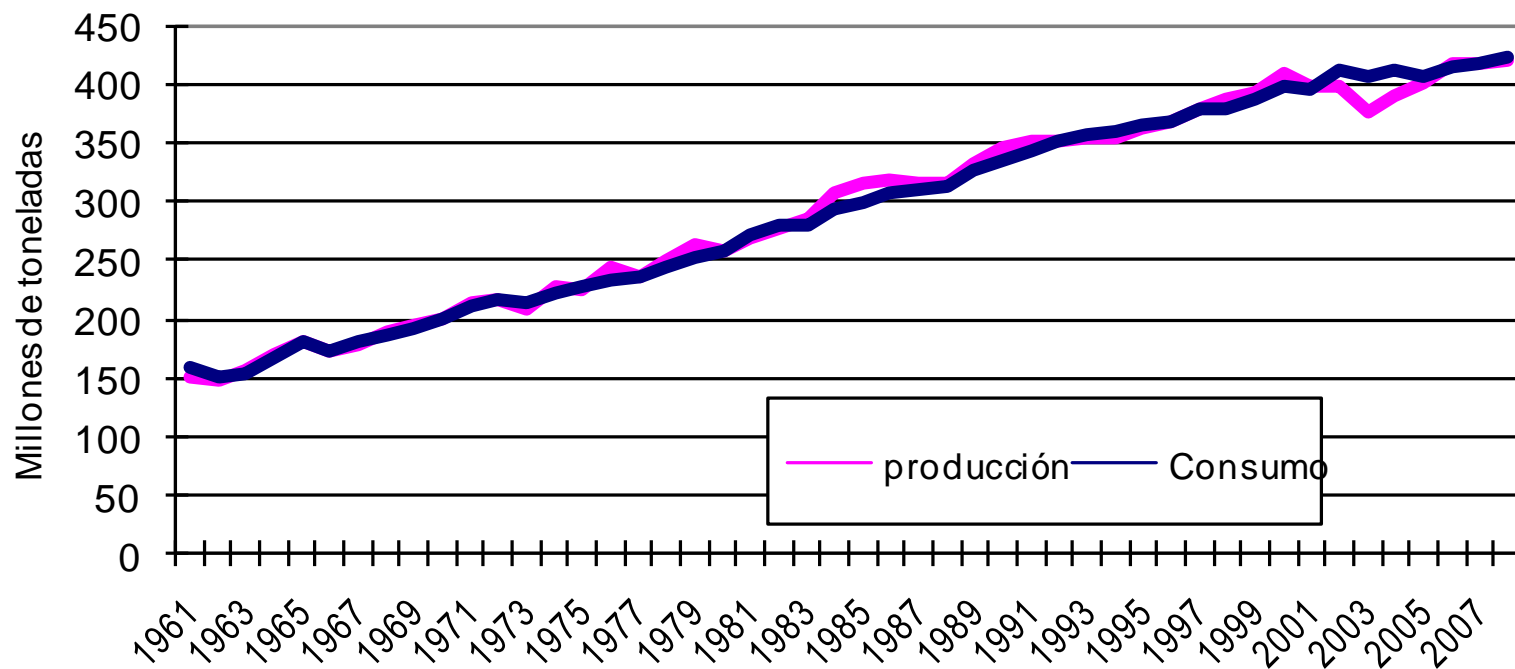


Contexto mundial: en los últimos 50 años ha crecido la producción y también el consumo de trigo



Contexto mundial: también ha aumentado el consumo y producción de **arroz**.

Arroz: evolución de la producción mundial, el consumo y la relación stock/consumo



Contexto mundial: las **últimas tres temporadas** hay una caída y luego una recuperación en las existencias de **trigo**.

Tabla N° 1
Balance mundial de oferta y demanda de trigo a noviembre de 2008

(millones de toneladas)

Años	Stock inicial	Producción	Demanda	Comercio	Stock final	Relación stock/consumo*
2006/07	147,64	596,20	616,83	111,20	127,01	20,6
2007/08 1/	127,01	610,59	618,21	115,35	119,39	19,3
2008/09 2/	119,39	682,37	656,51	123,98	145,25	22,1

Fuente: elaborado por ODEPA con información del Ministerio de Agricultura de Estados Unidos -USDA-. World Agricultural Supply and Demand Estimates (WASDE). Noviembre 2008. 1/ Estimado 2/ proyectado



Los stocks de **maíz** caerían en la temporada 2008/09.

Tabla N° 2

Balance mundial de oferta y demanda de maíz a noviembre de 2008

(millones de toneladas)

Años	Stock inicial	Producción	Demanda	Comercio	Stock final	Relación stock/consumo*
2006/07	124,78	712,44	728,53	93,80	108,69	14,9
2007/08 1/	108,69	791,96	774,18	95,38	126,47	16,3
2008/09 2/	126,47	781,36	797,71	82,33	110,12	13,8

Fuente: elaborado por ODEPA con información del Ministerio de Agricultura de Estados Unidos -USDA-. World Agricultural Supply and Demand Estimates (WASDE). Noviembre 2008. 1/ Estimado 2/ proyectado



Contexto mundial: en los últimos 3 años los stocks de **arroz** muestran una sostenida recuperación.

Tabla N°3
Balance mundial de oferta y demanda de **arroz a noviembre de 2008**

(millones de toneladas)

Años	Stock inicial	Producción	Demanda	Comercio	Stock final	Relación stock/consumo*
2006/07	75,68	420,62	420,92	31,30	75,38	17,9
2007/08 1/	75,38	430,96	427,94	30,37	78,39	18,3
2008/09 2/	78,39	434,28	432,06	29,85	80,61	18,7

Fuente: elaborado por ODEPA con información del Ministerio de Agricultura de Estados Unidos -USDA-. World Agricultural Supply and Demand Estimates (WASDE). Noviembre 2008. 1/ Estimado 2/ proyectado

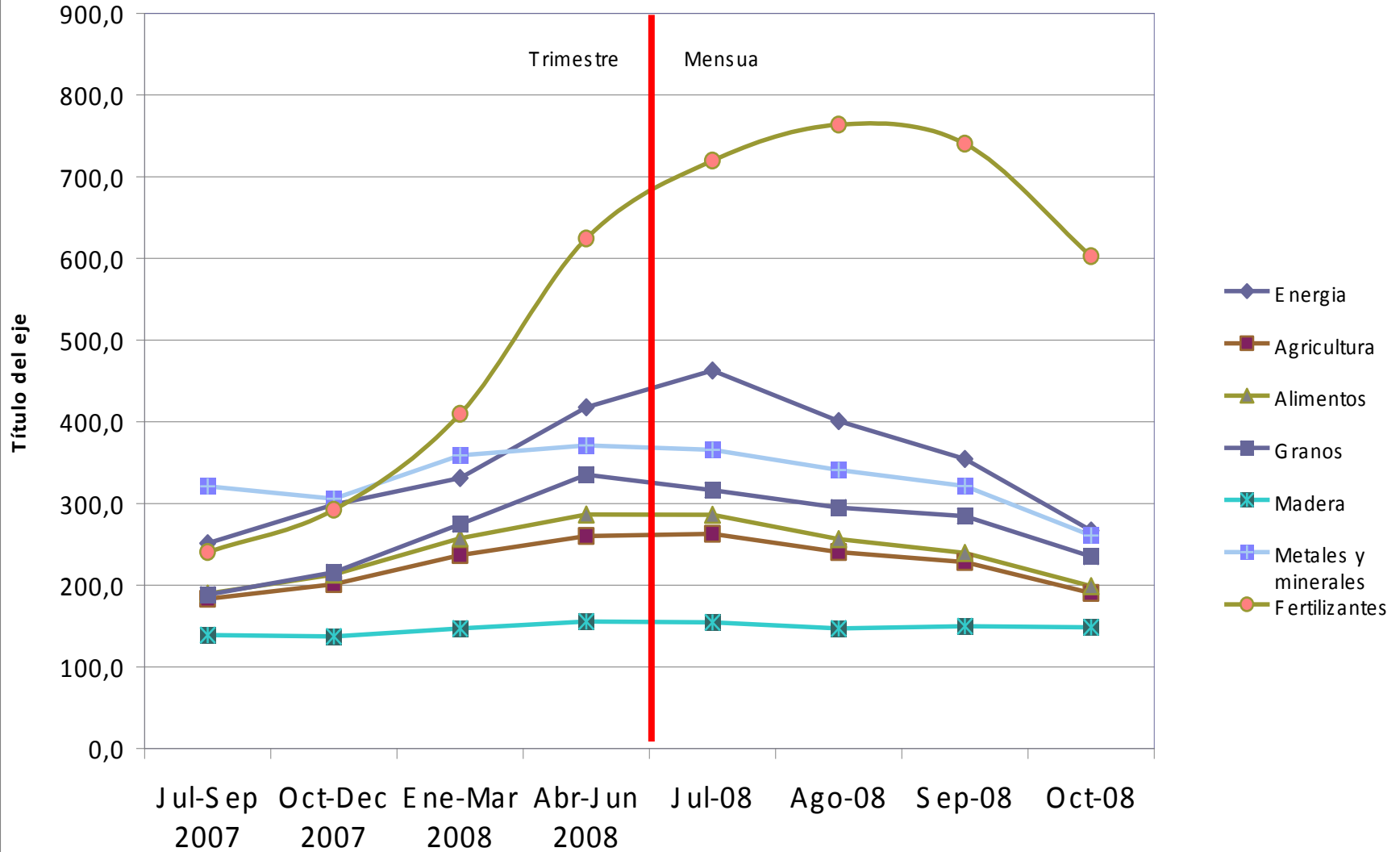


Contexto mundial: el problema se manifestó en los precios

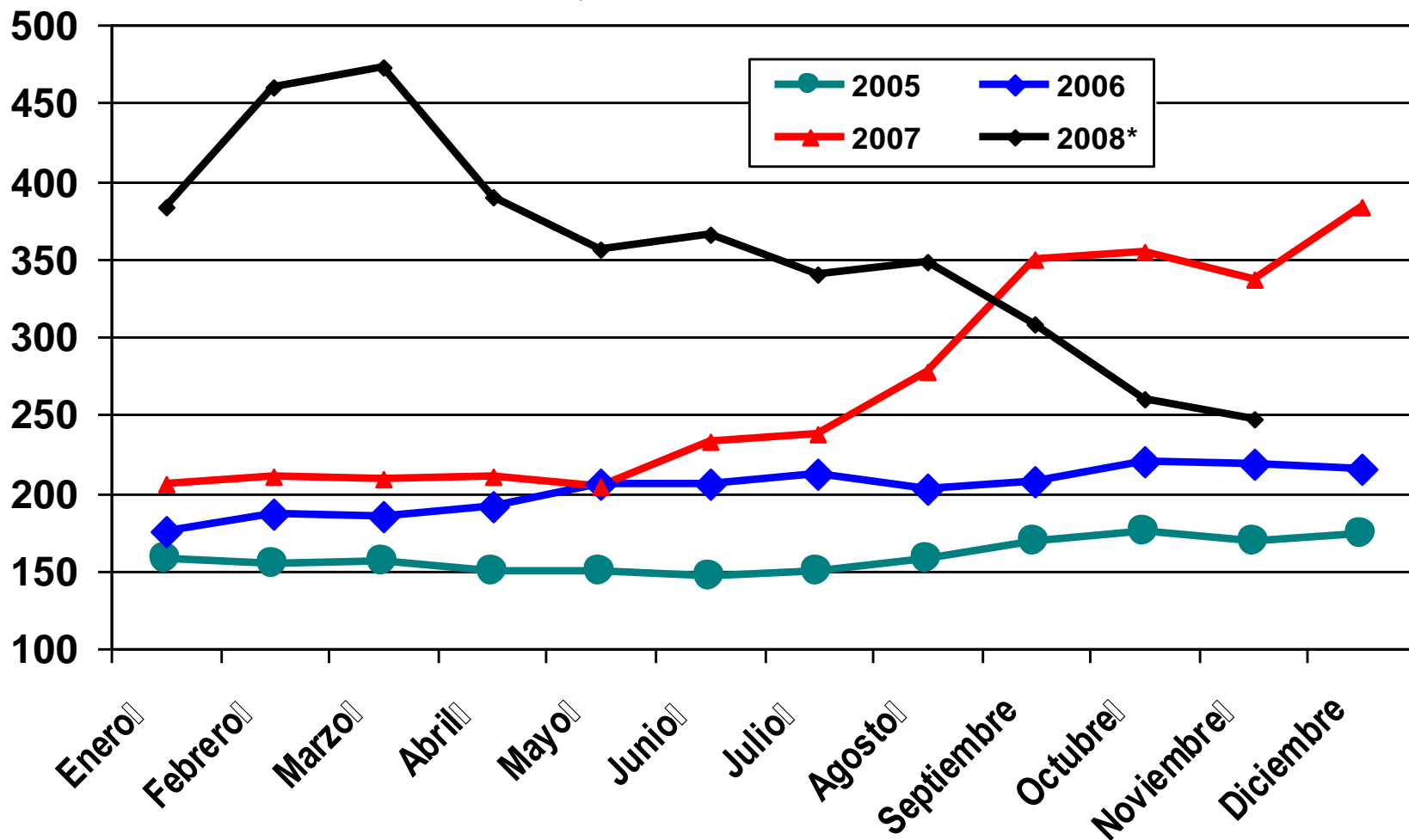
- Se observaron **aumentos fuertes** en los precios de commodities como trigo, maíz, arroz y leche.
- Ello sumado a las **alzas de la energía y otros insumos**, generaron incrementos en los precios a consumidor.
- Los precios de las materias primas presentan una **tendencia decreciente en los últimos meses**.
(Los precios deben ser corregidos por las variaciones del dólar)
- **Ver precios** del petróleo, cobre, alimentos, fertilizantes.



Indice de precios de commodities del Banco Mundial



Precio internacional de trigo Hard Red Winter N°2, FOB Golfo, USA. US\$/tonelada

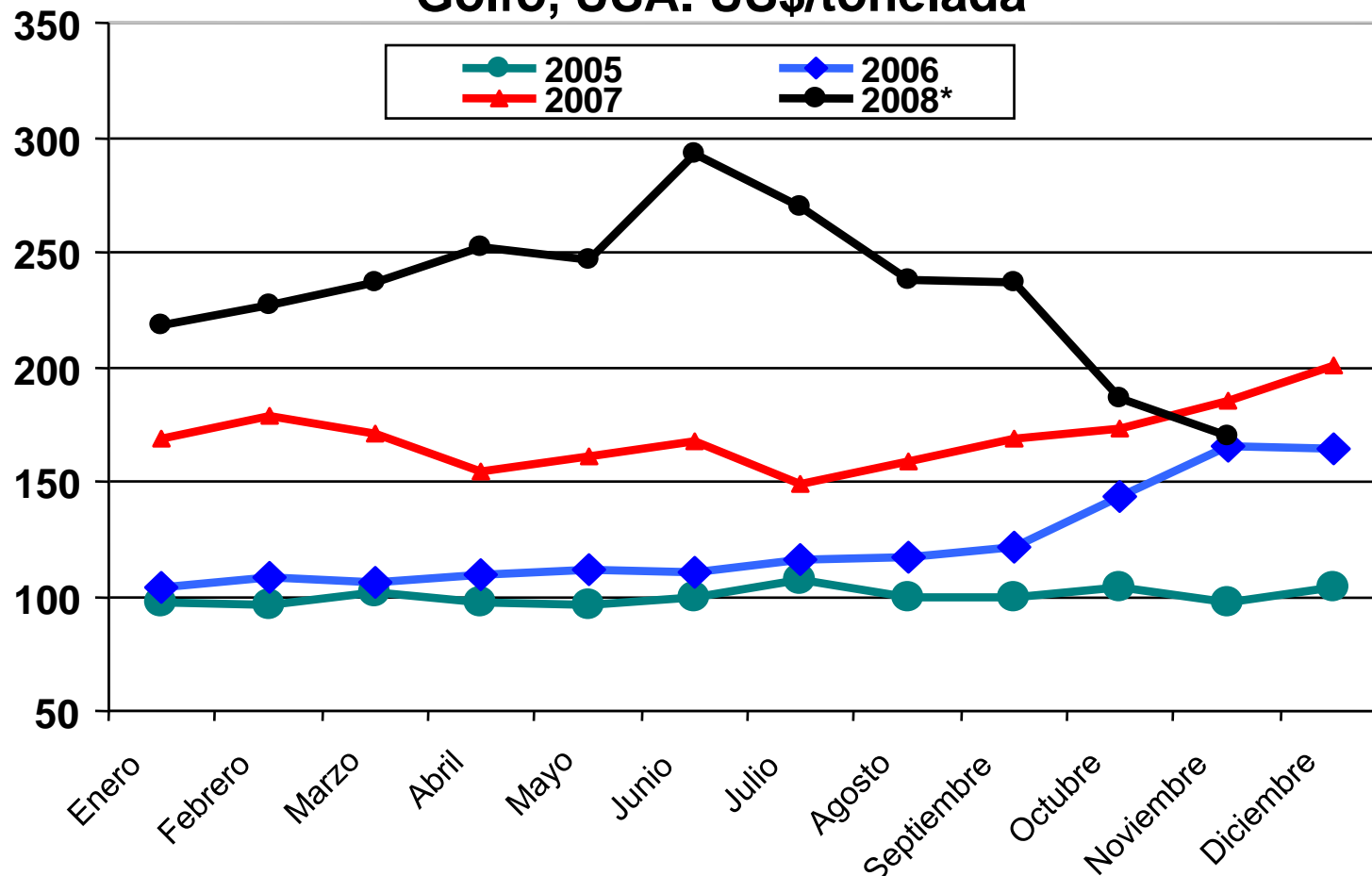


Fuente: elaborado por ODEPA, con información de Reuters.

*El precio promedio de noviembre de 2008 considera los valores entre el día 01 y el 24.



Precios internacionales de Maíz Yellow N°3, FOB Golfo, USA. US\$/tonelada

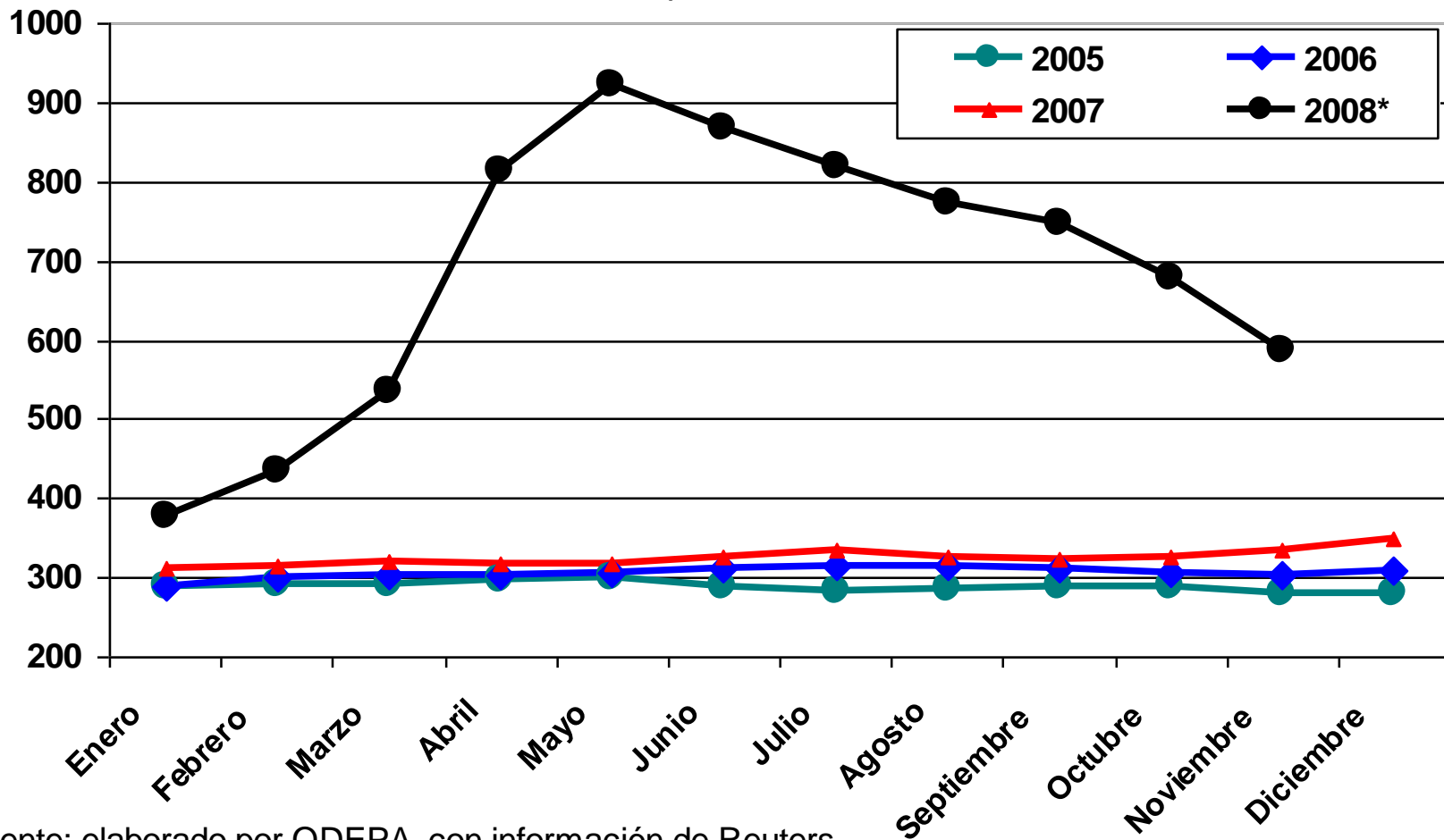


Fuente: elaborado por ODEPA, con información de Reuters.

* El precio promedio de noviembre 2008 corresponde al periodo 1 al 24 del mes.



Figura. Evolución de precios internacionales de arroz elaborado 5% grano partido, FOB, Bangkok, Tailandia, US\$/tonelada



Fuente: elaborado por ODEPA, con información de Reuters.

*El precio promedio del mes de noviembre de 2008 corresponde al del periodo entre el 1 y 24 del mes.



Contexto mundial: la oferta de alimentos es inelástica en el corto plazo

- La oferta de alimentos, si bien crece en términos tendenciales por efecto tecnológico, se presenta inelástica en el corto plazo. Pero, entre dos temporadas ya se producen ajustes en las tendencias.
- Según esto, cabe relativizar el pánico asociado a las sequías de Australia y este último año en Argentina. En general, considerar el cambio climático, pero no actuar como si se tratara de una amenaza inminente.



Contexto mundial: en las últimas tres temporadas han crecido las producciones de cereales

Tabla N°4
Balance mundial de oferta y demanda de trigo a noviembre de 2008

(millones de toneladas)

Años	Stock	Producción	Demanda	Comercio	Stock	Relación
	inicial				final	
2006/07	147,64	596,20	616,83	111,20	127,01	20,6
2007/08 1/	127,01	610,59	618,21	115,35	119,39	19,3
2008/09 2/	119,39	682,37	656,51	123,98	145,25	22,1

Fuente: elaborado por ODEPA con información del Ministerio de Agricultura de Estados Unidos -USDA-. World Agricultural Supply and Demand Estimates (WASDE). Noviembre 2008. 1/ Estimado 2/ proyectado



Contexto mundial: la producción de **maíz** ha venido creciendo, sin embargo, esta temporada se estima una leve disminución...

Tabla N° 5
Balance mundial de oferta y demanda de maíz a noviembre de 2008

(millones de toneladas)

Años	Stock inicial	Producción	Demanda	Comercio	Stock final	Relación stock/consumo*
2006/07	124,78	712,44	728,53	93,80	108,69	14,9
2007/08 1/	108,69	791,96	774,18	95,38	126,47	16,3
2008/09 2/	126,47	781,36	797,71	82,33	110,12	13,8

Fuente: elaborado por ODEPA con información del Ministerio de Agricultura de Estados Unidos - USDA-. World Agricultural Supply and Demand Estimates (WASDE). Noviembre 2008. 1/ Estimado 2/ proyectado



Contexto mundial: la producción de **arroz** ha crecido sistemáticamente...

Tabla N°6

Balance mundial de oferta y demanda de **arroz** a noviembre de 2008

(millones de toneladas)

Años	Stock inicial	Producción	Demanda	Comercio	Stock final	Relación stock/consumo*
2006/07	75,63	420,62	420,92	31,30	75,38	17,9
2007/08 1/	75,38	430,96	427,94	30,37	78,39	18,3
2008/09 2/	78,39	434,28	432,06	29,85	80,61	18,7

Fuente: elaborado por ODEPA con información del Ministerio de Agricultura de Estados Unidos - USDA-. World Agricultural Supply and Demand Estimates (WASDE). Noviembre 2008. 1/ Estimado 2/ proyectado



Contexto mundial: se observa un desplazamiento de la **demanda efectiva**

(incorporando las variaciones en el valor del dólar al observar las cifras)

- Se agregan **nuevas poblaciones con demanda efectiva** (como se ratifica con la evolución del consumo).
- El **comercio** representa una pequeña fracción de la producción y del consumo, pero es allí donde se forman los precios.
- **Impacto limitado** de los biocombustibles.



Contexto mundial: se observa un desplazamiento de la **demanda efectiva (2)**

- Incorporación de **compras de materias primas como depósitos de valor**, ante caída del dólar y crisis financiera en EE.UU.
- La necesidad de **diversificar la cartera de activos**, para reducir el riesgo, hace que los alimentos se comporten como commodities financieros.



Contexto mundial: si el problema es de precios, la respuesta de corto plazo es de ingresos.

- Internacionalmente, se trata de una situación que, como es habitual en los mercados, afecta a los países pobres y especialmente a los pobres de esos países.
- Los ajustes de oferta, deben considerar que existe una escalada en los costos de producción que es coherente con el aumento de los precios de las materias primas (fertilizantes).



Tabla presentación

1

Contexto
mundial:

- Producción
- Precios
- Demanda

2

Contexto
Nacional:

- Disponibilidad
- Superficie
- Uso alternativo

3

Efectos
crisis
financiera
mundial

4

Conclusiones



Chile: situación de la producción de alimentos

- Disponibilidad y precios para trigo, maíz, arroz
- Superficie dedicada a estas producciones
- Uso alternativo del suelo



Chile: disponibilidad aparente de trigo

Años	Producción	Importación	Exportación	Disponibilidad	Población	Disponibilidad	(%) Abaste- cimiento
	Toneladas				Nº personas	kilos/hab/año	interno
1997	1.563.733	308.111	144	1.871.699	14.656.194	127,7	84
1998	1.682.040	400.919	31	2.082.928	14.863.896	140,1	81
1999	1.196.626	630.370	15	1.826.981	15.069.408	121,2	65
2000	1.492.710	499.923	7	1.992.626	15.271.965	130,5	75
2001	1.780.157	245.588	7	2.025.737	15.471.177	130,9	88
2002	1.820.387	311.034	20	2.131.401	15.745.583	135,4	85
2003	1.797.084	484.678	35	2.281.727	15.919.479	143,3	79
2004	1.921.652	227.580	66	2.149.166	16.093.378	133,5	89
2005	1.851.940	190.892	9	2.042.823	16.267.278	125,6	91
2006	1.403.689	1.029.017	12	2.432.694	16.432.674	148,0	58
2007	1.103.496	1.086.020	26	2.189.490	16.598.074	131,9	50

Fuente: elaborado por ODEPA con información del INE y Banco Central.

Chile: disponibilidad aparente de maíz

Años	Producción	Importación	Exportación	Disponibilidad	(%) Abastecimiento
	Toneladas				interno
1998	943.276	945.274	59.395	1.829.155	52
1999	624.037	626.036	45.493	1.204.580	52
2000	652.019	654.019	47.176	1.258.861	52
2001	778.498	780.499	50.921	1.508.076	52
2002	924.211	926.213	52.081	1.798.343	51
2003	1.189.729	1.191.732	56.313	2.325.148	51
2004	1.320.606	1.322.610	62.758	2.580.457	51
2005	1.507.766	1.509.771	58.911	2.958.626	51
2006	1.381.894	1.383.900	72.038	2.693.757	51
2007	1.381.894	1.383.901	74.622	2.691.174	51

Fuente: elaborado por ODEPA con información del INE y Banco Central.

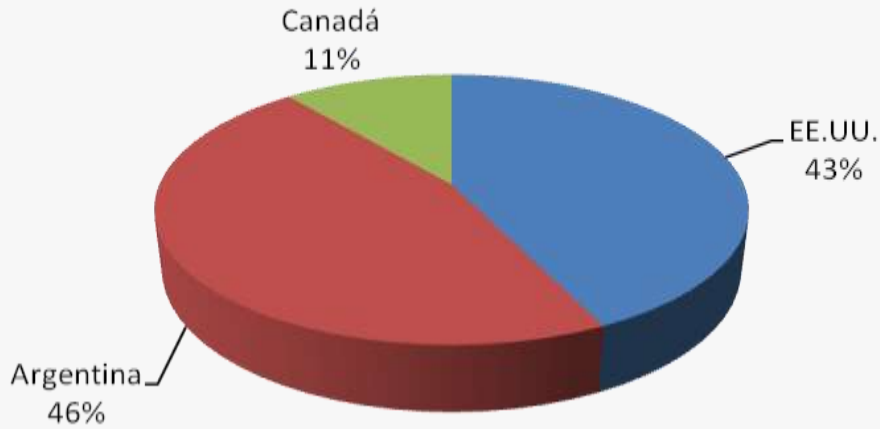
Chile: disponibilidad aparente de arroz

Años	Producción	Importación	Exportación	Disponibilidad	Población	Disponibilidad	(%) Abastecimiento
	Toneladas				Nº personas	kilos/ hab/año	interno
1997	69.837	90.388	5	160.220	14.656.194	10,9	44
1998	67.824	71.286	2.656	136.454	14.863.896	9,2	50
1999	39.650	108.115	272	147.494	15.069.408	9,8	27
2000	87.789	68.024	6	155.807	15.271.965	10,2	56
2001	93.120	91.353	16	184.457	15.471.177	11,9	50
2002	92.252	76.662	11	168.903	15.745.583	10,7	55
2002	92.252	76.662	11	168.903	15.745.583	10,7	55
2003	91.552	131.386	559	222.379	15.919.479	14,0	41
2004	77.522	89.459	235	166.746	16.093.378	10,4	46
2005	75.941	93.193	6	169.128	16.267.278	10,4	45
2006	104.205	102.587	125	206.666	16.432.674	12,6	50
2007	71.682	112.056	32	183.706	16.598.074	11,1	39

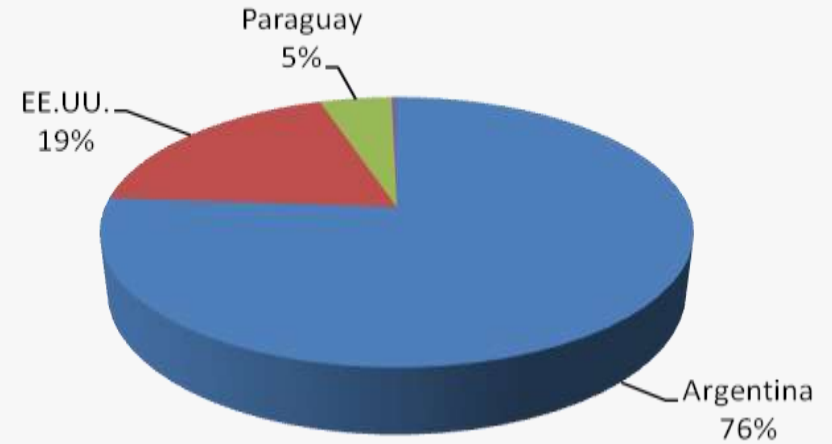
Fuente: elaborado por ODEPA con información del INE y Banco Central.

Chile: principales abastecedores de trigo, maíz, arroz y carne bovina

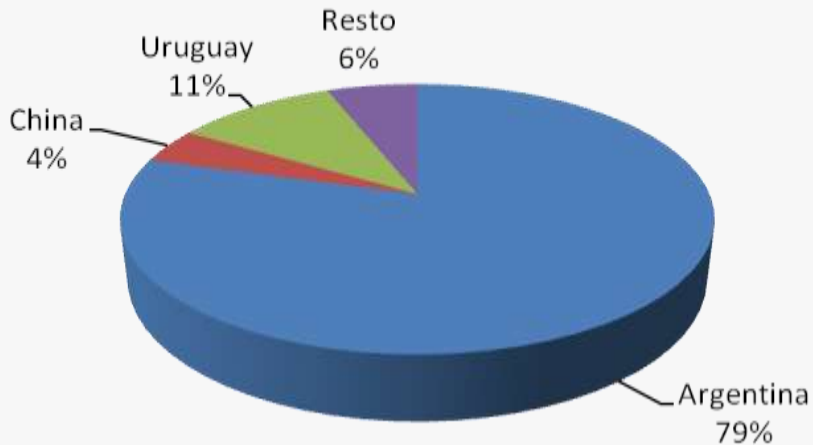
Trigo: principales abastecedores 2005 - 2007



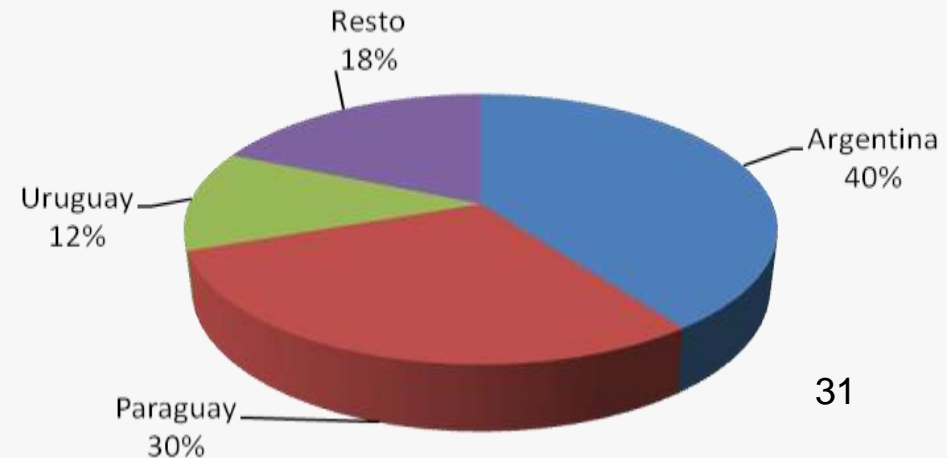
Maíz: principales abastecedores 2005 - 2007



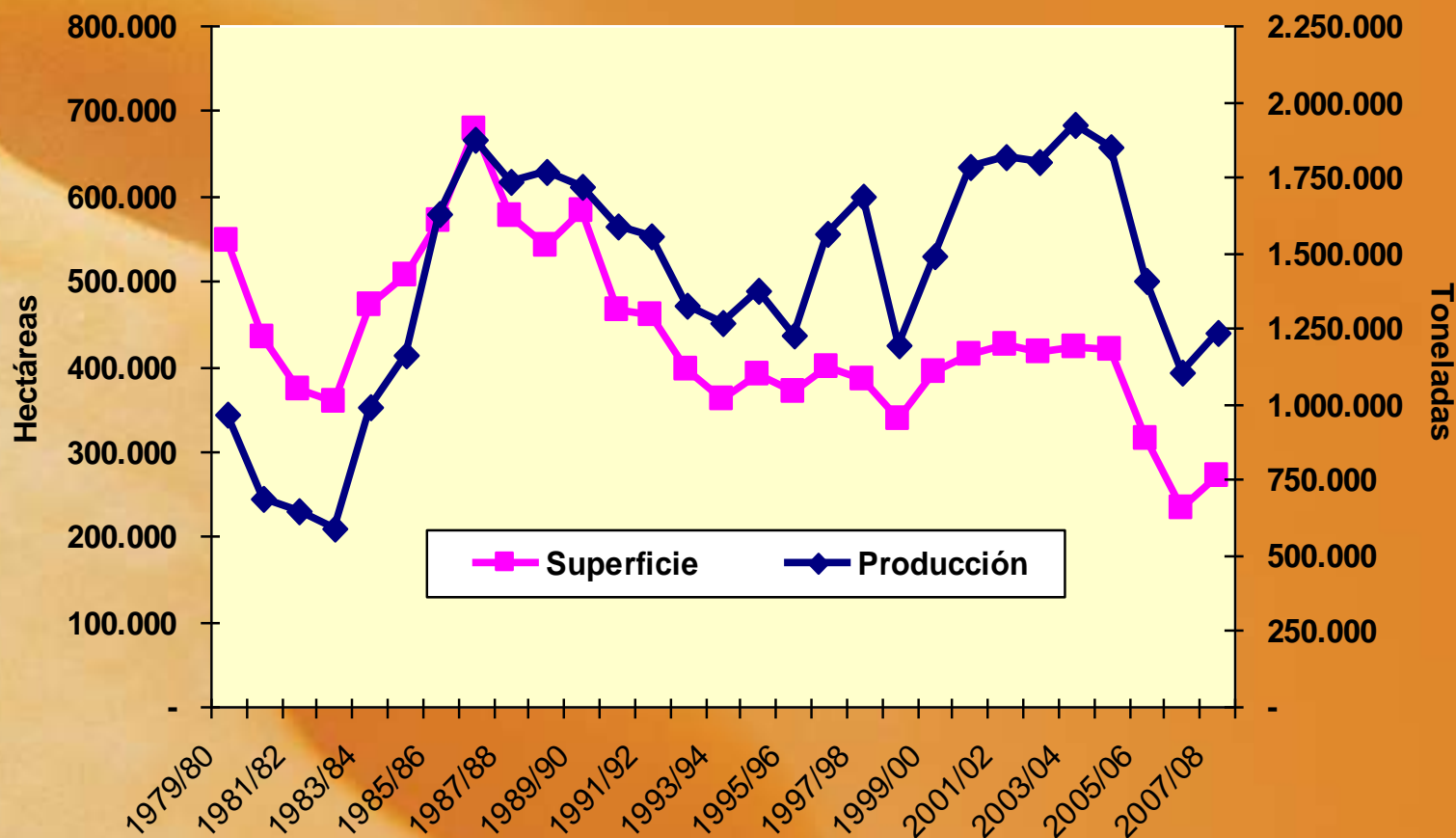
Arroz: principales abastecedores 2005 - 2007



Carne bovina: principales abastecedores 2005 - 2007



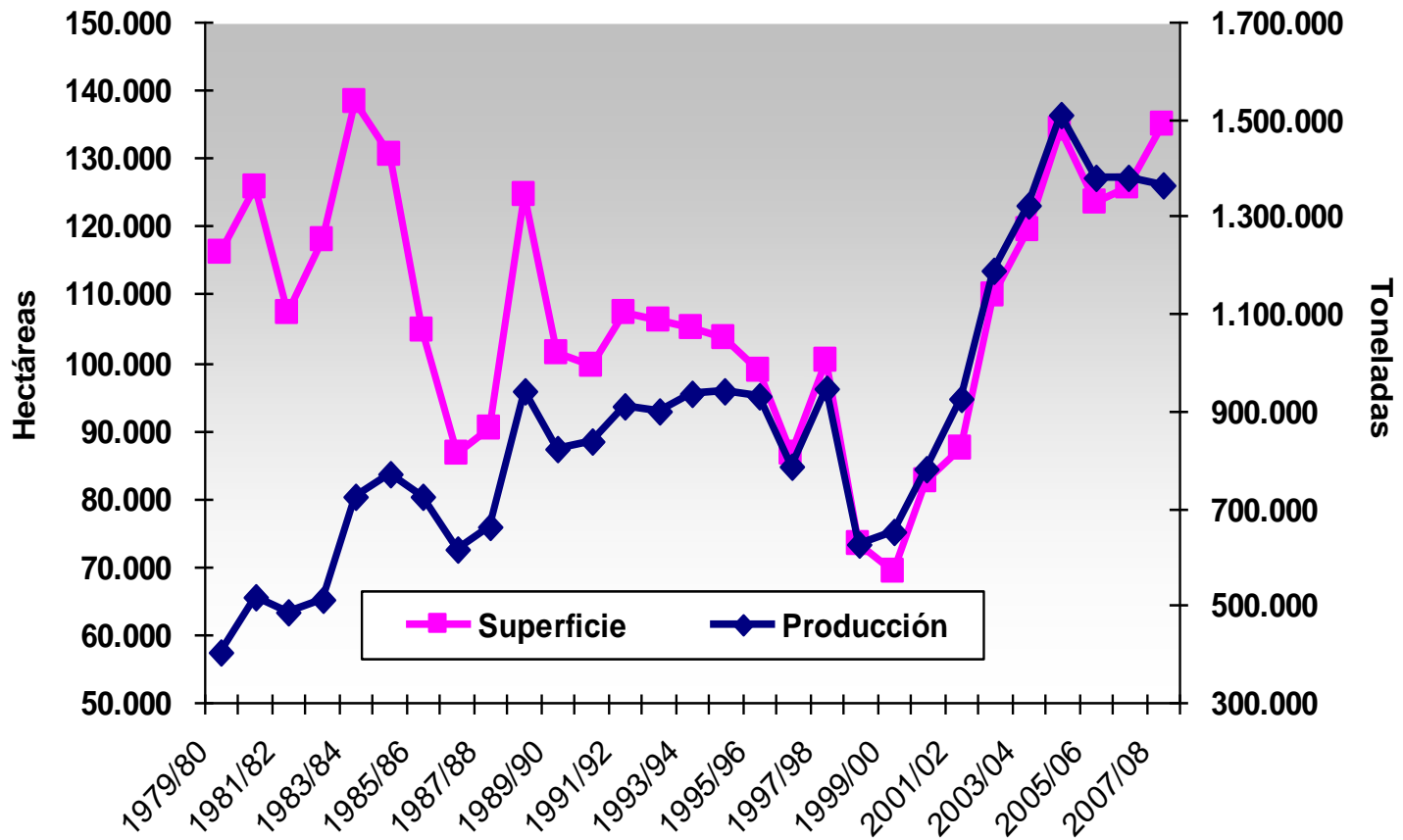
Evolución de la superficie y producción de trigo en Chile 1980 - 2008



Fuente: elaborado por ODEPA con información del INE.



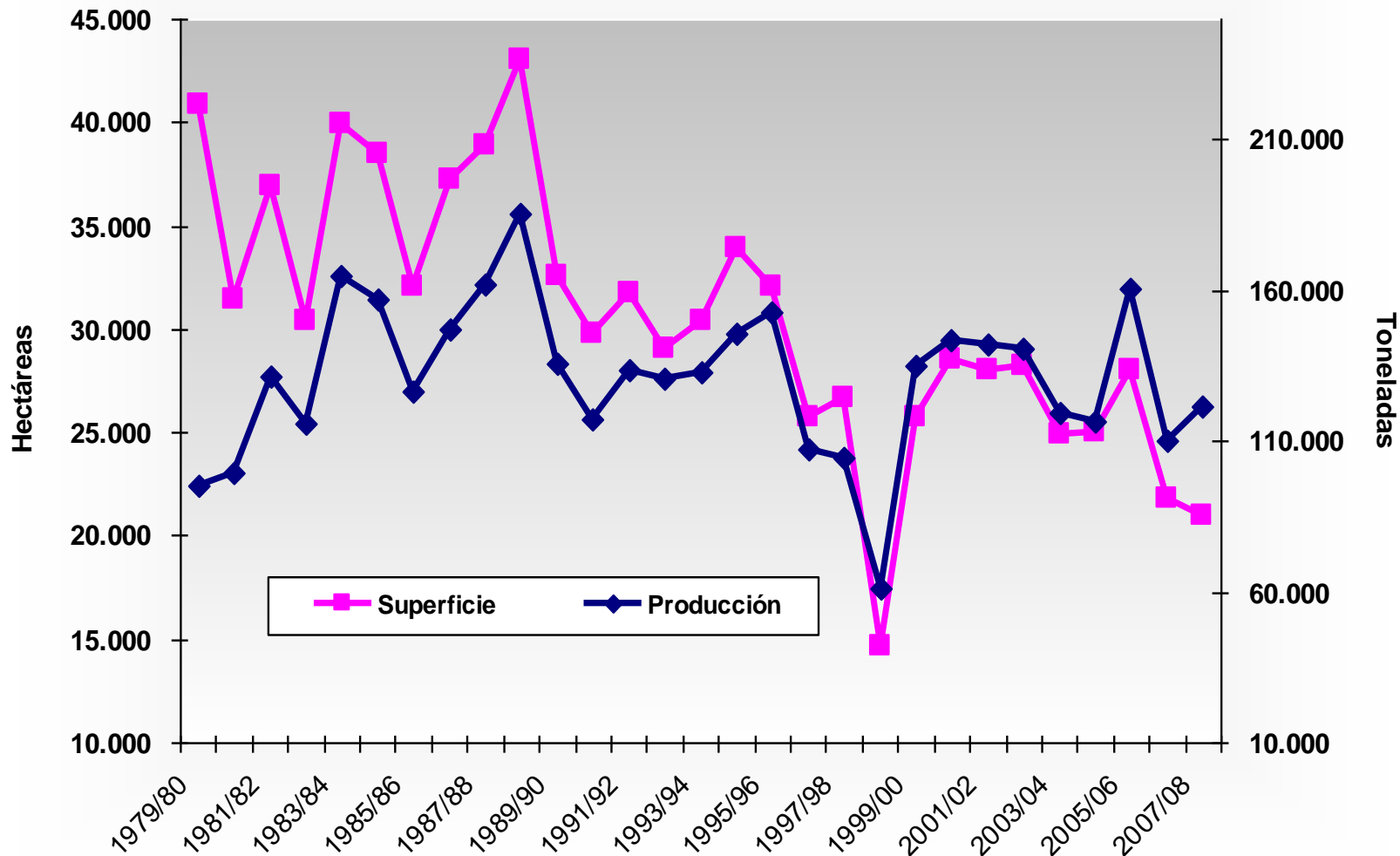
Evolución de la superficie y producción de maíz en Chile 1980 - 2008



Fuente: elaborado por ODEPA con información del INE.



Evolución de la superficie y producción de arroz en Chile 1980 - 2008



Chile: resultados económicos de algunos cereales en 2008/09 (cálculo preliminar con precios estimados en noviembre de 2008)

Grano	Región	Rendimiento (qq/ha)	Precio (\$/qq)	Ingreso bruto (\$)	Costos directos (\$)	Margen bruto (\$)	Fertilizantes en costo directo (%)
Trigo de riego	Maule	70	16.000	1.120.000	858.074	261.926	66,3%
Trigo seco	Malleco	55	15.000	825.000	759.685	65.315	49,8%
Maíz	O'Higgins	150	13.000	1.950.000	1.245.324	704.676	60,0%
Arroz	Maule	60	18.500	1.110.000	661.460	448.540	33,3%



Tabla presentación

1

Contexto
mundial:

- Producción
- Precios
- Demanda

2

Contexto
Nacional:

- Disponibilidad
- Superficie
- Uso alternativo

3

Efectos
crisis
financiera
mundial

4

Conclusiones



Cómo afecta la crisis financiera mundial

Lo más preocupante por el lado de la demanda:

- + El **consumo de alimentos básicos** ofrece una demanda más inelástica.
- + **No así** los postres o bebidas más elaboradas (frutas y vinos).
- + Por tanto, podría haber una **restricción de demanda** que afecte las exportaciones chilenas del sector



Cómo afecta la crisis financiera mundial (2)

Por la oferta:

- + El **sistema crediticio** muestra la situación más compleja.
- + Acá, sí hace sentido la pregunta por el **contagio y la toxicidad** de los instrumentos financieros.
- + Existe **liquidez** (sólo un 7% del financiamiento es externo).
- + Los **créditos internos** no están en situación de mora o amenaza de no pago.

No obstante, hay una **restricción del crédito relacionada con las expectativas**.



Cómo afecta la crisis financiera mundial (3)

+ En Chile las **condiciones macroeconómicas** son de estabilidad y crecimiento moderado.

+ La **caída en precio** del cobre, el petróleo y otras materias primas generará un cambio en las rentabilidades de los diferentes sectores y rubros productivos.

+ El **alza del dólar** reforzará esta tendencia.



Cómo afecta la crisis financiera mundial (4)

- + El desajuste del sistema financiero internacional podría dar origen a **cambios significativos** en el orden económico y político a escala mundial.
- + Los **organismos internacionales deberán hacerse más ágiles**, para responder a la creciente demanda de coordinación de políticas públicas (políticas de salvataje de entidades financieras).
- + Es probable que la tendencia a **desregular los mercados** se vea **limitada** en el futuro.



Tabla presentación

1

Contexto mundial:

- Producción
- Precios
- Demanda

2

Contexto Nacional:

- Disponibilidad
- Superficie
- Uso alternativo

3

Efectos crisis financiera mundial

4

Conclusiones



Conclusiones (1/3)

- Se produjo un aumento en los precios de los productos agrícolas commodities y se postula que, luego de esta fase de baja, se estabilizarán en niveles más elevados que los históricos.
- Los factores explicativos de las alzas de precios en han tenido que ver con:
 - fenómenos específicos (especulación y aumento de ciertos consumos) que se establecen sobre tendencias más estructurales
 - La tendencia general es el mayor consumo por el lado de la demanda que presiona sobre una producción también en ascenso, sin que ello provoque una crisis de desabastecimiento.



Conclusiones (2/3)

- Las alzas y bajas de precios de los alimentos se producen en un ambiente más amplio que corresponde a la evolución de los precios en otras materias primas (energía y fertilizantes).
- El desafío para los productores chilenos es mantener su posición en los mercados externos, que probablemente restringirán su consumo.
- La recuperación del tipo de cambio real contribuirá a enfrentar los menores precios o la caída de los volúmenes exportados.



Conclusiones (3/3)

Finalmente...

- El comportamiento de los precios de los alimentos está relacionado con los fenómenos financieros internacionales, mas que con las variables estructurales.
- Lo que conocimos como el deterioro secular de los términos de intercambio estaría modificándose también de manera estructural, aunque aún no cristalice un nuevo orden económico internacional.



CHILE
POTENCIA ALIMENTARIA Y FORESTAL



Muchas gracias

