



Mercado del arroz: situación mundial y nacional

*Jeannette Danty Larraín
Marcelo Muñoz Villagrán*

Junio de 2010

Contenido

1.MERCADO INTERNACIONAL.....	1
2.MERCADO NACIONAL	5

Mercado del arroz: situación mundial y nacional

*Jeannette Danty Larraín
Marcelo Muñoz Villagrán*

Publicación de la Oficina de Estudios y Políticas Agrarias – ODEPA
Ministerio de Agricultura

Director y Representante Legal
Gustavo Rojas Le-Bert

Se puede citar total o parcialmente citando la fuente

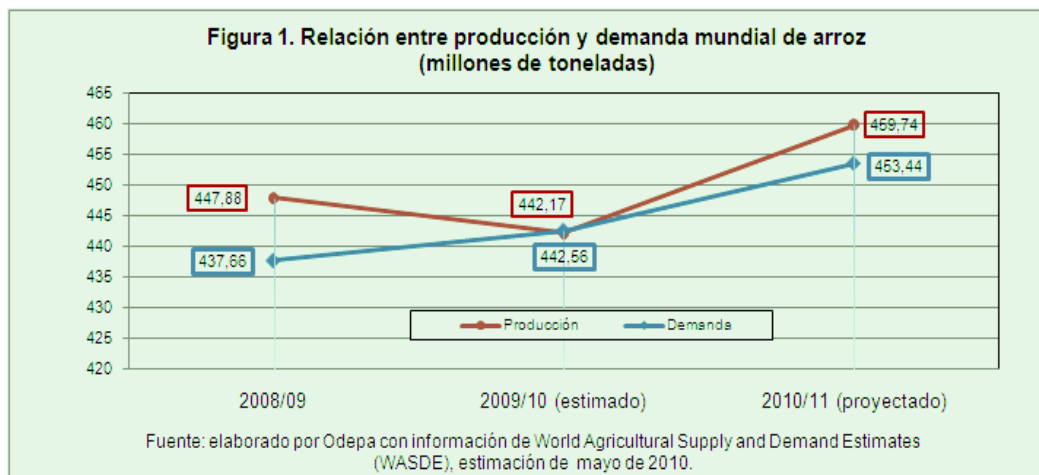
ODEPA
Teatinos 40 Piso 8
Fono: 397 3000 – Fax: 3973044
Casilla 13.320 Correo 21 – Código Postal 6500696
www.odepa.gob.cl
Santiago de Chile

MERCADO DEL ARROZ: SITUACIÓN MUNDIAL Y NACIONAL

MERCADO INTERNACIONAL

PRODUCCIÓN Y DEMANDA MUNDIAL: 2010 SUPERA NIVELES HISTÓRICOS

De acuerdo al informe de mayo de 2010 del World Agricultural Supply and Demand Estimates (WASDE) del Departamento de Agricultura de los Estados Unidos (USDA), para la temporada 2010/11 se proyecta un incremento en la producción mundial de arroz y la recuperación de las existencias finales del grano, a diferencia de la caída que tuvo la producción en 2009/10 (figura 1).



El incremento en la demanda mundial del grano se explica, por una parte, por el crecimiento de la demanda en China, país que es el mayor productor y consumidor de arroz del mundo. Su población es de aproximadamente 1.300 millones de personas, produce en promedio 190 millones de toneladas y exporta aproximadamente 1,3 millones de toneladas de arroz al año. La tasa de crecimiento poblacional es de 0,63% anual, lo que genera un incremento permanente en la demanda de arroz, la que se espera que sobrepase a la producción interna muy pronto.

La segunda gran razón de la expansión de la demanda mundial ha sido el crecimiento sostenido del consumo de arroz en la India, país con más de 1.150 millones de habitantes, segundo productor y consumidor de este cereal en el planeta. La tasa de crecimiento de su población es 1,6% anual, con lo que superará a China en número de habitantes dentro de los próximos veinte años. Produce en promedio 130 millones de toneladas de arroz y hasta el año 2007 era uno de los cinco principales exportadores en el mundo; sin embargo, a raíz de la situación vivida en 2008, cuando se alcanzaron precios históricos y las existencias mundiales cayeron fuertemente,

no está exportando (excepto arroz basmati), para asegurar su consumo interno, que no deja de expandirse.

Según las estadísticas de FAO, los otros grandes consumidores de Asia son Indonesia, Bangladesh, Vietnam, Myanmar (ex Birmania), Filipinas, Japón y Tailandia. Este último es el principal exportador mundial. Este país, dependiente de la agricultura, tiende a fijar un precio de referencia alrededor del mundo con su arroz 100% B. En el año 2009 el gobierno implementó un programa de intervención para ayudar a controlar el precio recibido por los productores, que venía cayendo en forma importante, lo cual sirvió para sostener el precio del arroz por arriba de sus competidores en la región. En el caso de Vietnam, es el segundo mayor exportador mundial. Aunque produce más arroz que Tailandia, exporta menos, dado que consume el doble. Vende a mercados muy diferentes, incluyendo Filipinas, Cuba, Irak e Irán, entre otros.

En América el líder en consumo es Brasil, seguido por Estados Unidos, Colombia y Perú. En el caso de Brasil, es también el mayor productor en la región: casi autosuficiente, tiene déficit ocasionales para cuya solución se hace dependiente de sus vecinos. Produce en secano y en riego, lo cual le permite cierto resguardo frente a condiciones meteorológicas inadecuadas.

Estados Unidos, el mayor y el más mecanizado productor de arroz en Norteamérica, es muy dependiente de sus mercados de exportación, dado que, por su bajo consumo interno, ajusta su producción a la demanda externa. El arroz producido en el valle de California se destina principalmente al consumo interno, obtiene los mejores precios y corresponde a lo que ellos denominan *arroz grano medio*, equivalente en Chile al que se denomina *arroz largo ancho*. El mayor precio que se obtiene por este tipo de arroz ha generado un aumento en la superficie de grano medio en 2009 y 2010; sin embargo, casi se han alcanzado las fronteras de área potencial para el cultivo de arroz. El mercado de arroz interno en Estados Unidos está muy influido por las tendencias internacionales y la determinación de precios es clave para generar la oferta necesaria. El mercado de Chicago es crucial como indicador de precios, no sólo para Estados Unidos, sino también para otras zonas en el mundo.

Según el WASDE, los mayores incrementos en la producción para la temporada 2010/11 se obtendrán en la India, donde se proyecta un aumento de 11,5 millones de toneladas (13,1%), recuperando los niveles alcanzados en la temporada 2008/09. También subirán su producción Tailandia, Indonesia, Vietnam, Filipinas, Brasil y Estados Unidos, entre otros. En el último reporte sobre el mercado del arroz¹ del Departamento de Agricultura de Estados Unidos, las proyecciones para ese país indican que se espera un récord histórico de producción, como resultado de una expansión en las siembras y en los rendimientos esperados, desde 6,9 millones de toneladas que se habrían producido en la temporada 2009/10 a 7,6 millones de toneladas en 2010/11.

A nivel mundial, las existencias finales proyectadas para 2010/11 crecerían 7% en relación a los volúmenes estimados para la temporada 2009/10, alcanzando 96,6 millones de toneladas, lo que se explicaría básicamente por el fuerte incremento en la producción mundial de arroz.

¹ *Rice Outlook del mes de mayo de 2010, del Servicio de Investigaciones Económicas (ERS) del Departamento de Agricultura de Estados Unidos (USDA).*

COMERCIO MUNDIAL: DESTABÁNDOSE PARA SATISFACER LA DEMANDA

De acuerdo a lo proyectado por el informe WASDE, el comercio mundial del grano ha seguido el comportamiento de la demanda, la cual se ha ido incrementando en los últimos tres años en forma sostenida, pasando de 438 millones de toneladas en la temporada 2008/09 a 453 millones en la proyección para el año 2010/11 (3,6% en dos años).

En la figura 2 se observa el aumento proyectado en los envíos de los mayores exportadores mundiales de arroz. En el caso de Tailandia, aumentaría sus exportaciones en 0,5 millones de toneladas entre la temporada 2009/10 y la 2010/11. En el mismo período, Pakistán pasaría de 3,3 a 3,6 millones de toneladas y la India aumentaría sus niveles de exportación en 0,3 millones. Vietnam, por su parte, remontaría sus envíos a partir de este año después de la caída sufrida en 2009.



Según el último informe del mercado del arroz Infoarroz², en la India se estarían reactivando en forma muy lenta las exportaciones de arroz no aromático y tendrían existencias suficientes para no realizar importaciones. A fines del año 2009, la India había programado importar alrededor de tres millones de toneladas, lo cual generó en los mercados una fuerte presión sobre los precios internacionales del grano, lo que finalmente no influyó en los precios en forma significativa al final del año.

En el caso de África, las importaciones en 2010 han estado lentas, dados los buenos resultados productivos en la cosecha reciente. Además los importadores esperan que los precios internacionales sigan bajando antes de cerrar sus compras. La producción 2009/10 se habría incrementado en 5% en relación al año anterior, especialmente en las regiones de África del Oeste. Por otra parte, en los próximos meses se espera un aumento en la demanda por arroz de Pakistán y Myanmar, dado que son mercados que ofrecen los precios más competitivos.

² Infoarroz del mes de abril de 2010, elaborado por Cirad, Francia.

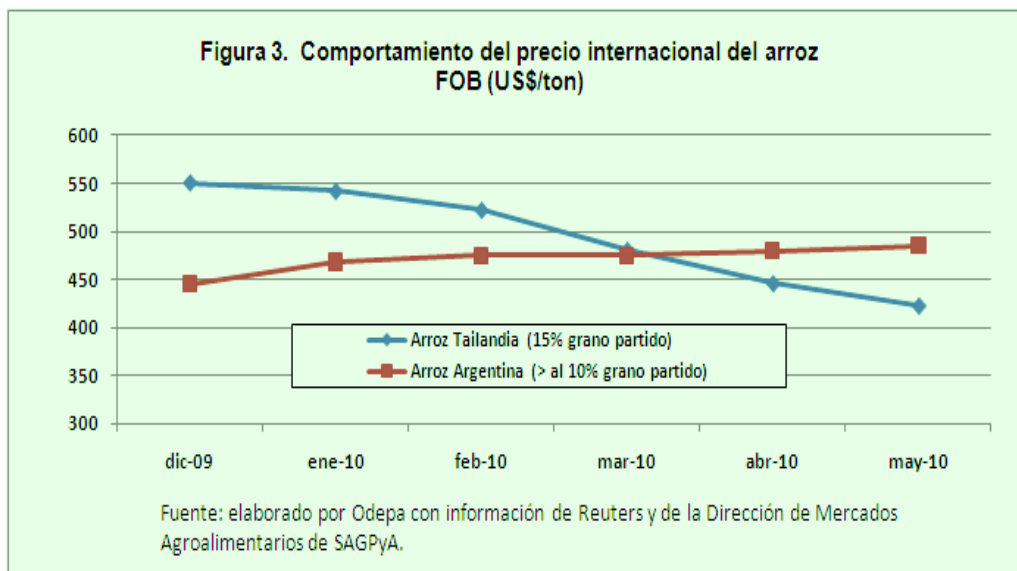
PRECIOS INTERNACIONALES: 2010, CAÍDA LENTA Y SOSTENIDA EN EL MERCADO ASIÁTICO

Como se mencionó en el punto anterior, el principal exportador mundial y, por lo tanto, un referente en la definición de los precios para los países exportadores, es Tailandia. En este mercado, los precios FOB en los primeros cinco meses del año han caído del orden de 21% para el arroz elaborado con 15% de grano partido, desde US\$ 485/ton a US\$ 428/ton. Este mismo exportador activó un acuerdo tarifario con las islas Filipinas, que permitiría acelerar las exportaciones hacia el archipiélago y competir mejor con Vietnam, donde también se han visto caídas de casi 28% en los precios de exportación entre enero y mayo del año 2010 (sólo en abril el Viet 5% cayó a US\$ 353 por tonelada contra US\$ 386 cotizados en marzo). Finalmente, dentro de los mercados asiáticos, el arroz de Pakistán sigue siendo más competitivo que el tailandés y el vietnamita, por los menores costos de transporte hacia los destinos africanos. En abril el Pak 25% estaba en US\$ 329/ton, mientras que en marzo superaba los US\$ 350.

Periodo	Estados Unidos		Tailandia		Vietnam
	Largo fino, grado 2, FOB Golfo	Largo ancho, grado 1, California	Largo fino, 100% B	Largo fino, 15% grano partido	Largo fino, 5% grano partido
	Promedio 2009	520	803	546	485
Promedio 2010 (enero/mayo)	516	745	539	480	399
Enero	547	772	596	539	482
Febrero	562	772	576	516	425
Marzo	509	732	538	474	386
Abril	486	728	502	445	353
Mayo	474	722	483	428	350
Variación 2010 (mayo/enero)	-13,3	-6,5	-19	-20,6	-27,4

Fuente: elaborado por Odepa con información del Departamento de Agricultura de Estados Unidos (USDA).

En el caso de los precios en el cono sur, se han mantenido relativamente estables. La fuerte caída en la producción de arroz en Brasil durante la temporada 2009/10 ha impulsado la demanda a sus países vecinos, especialmente la Argentina. Según el reporte de mayo del Foreign Agricultural Service del USDA, la producción de arroz de la Argentina entre los años 2008 y 2009 se habría ampliado desde 867 mil a 910 mil toneladas, incremento explicado por la amplitud en la superficie de siembra y por los rendimientos obtenidos en 2009. La importante demanda por arroz de Brasil habría provocado la mantención de los precios de exportación de Argentina, por sobre la tendencia bajista de precios de los exportadores asiáticos, como se observa en la figura 3.



MERCADO NACIONAL

ASPECTOS GENERALES DE LA SIEMBRA DE ARROZ EN CHILE

Durante el año 2007, cuando se desarrolló el VII Censo Nacional Silvoagropecuario, se pudo identificar a partir de la información obtenida cómo estaban compuestas las explotaciones arroceras del país. Esta situación no ha cambiado apreciablemente en los años transcurridos desde el censo.

El mayor número de explotaciones con arroz se encuentra en la Región del Maule (alrededor de 75%), seguida por la Región del Bío Bío. En la Región de O'Higgins se mantiene una reducida cantidad de productores pequeños y medianos (tabla 2).

Tabla 2. Participación de los productores en la producción de arroz, por tamaño de la explotación				
Región	Estratos de tamaño de explotación (hectáreas)			Total
	Menores de 50	50 a 500	Más de 500	
Número de productores				
O'Higgins	7	6	0	13
Maule	842	292	15	1.149
Bío Bío	268	104	9	381
Total	1.117	402	24	1.543
Superficie de siembra (ha)				
O'Higgins	76	197	0	273
Maule	5.688	9.042	2.247	17.336
Bío Bío	1.308	2.060	779	4.146
Total	7.071	11.658	3.026	21.755
Producción en el año 2006/07 (ton)				
O'Higgins	398	825	0	1.223
Maule	27.235	47.898	14.057	89.189
Bío Bío	6.011	10.395	3.450	19.856
Total	33.644	59.117	17.507	110.268
Fuente: Odepa, con antecedentes del VII Censo Agropecuario y Forestal 2006/07. INE, 2007.				

El productor promedio de arroz tiene una superficie de siembra inferior a 15 hectáreas, pero, mientras hay 24 agricultores que siembran 126 hectáreas cada uno, hay 1.117 cuya siembra media apenas sobrepasa 6 hectáreas. Las siembras promedio de mayor extensión se encuentran en la Región de O'Higgins (21 ha en el año del censo) y las menores, en la Región del Bío Bío (11 ha). Esto es válido también para cada uno de los estratos. Así, por ejemplo, los agricultores menores siembran 11 hectáreas en O'Higgins y menos de 5 hectáreas en Bío Bío. La siembra de los más grandes llega a casi 150 hectáreas en Maule y a sólo 86 hectáreas en Bío Bío.

Esta correspondencia general que se observa entre región, tamaño de productor y tamaño de siembra, se pierde cuando se analizan los rendimientos obtenidos, por lo menos en el año del censo. A pesar de que el rendimiento más alto en el país lo obtienen los productores grandes de la Región del Maule (6,25 ton/ha), el siguiente corresponde a los productores pequeños de la Región de O'Higgins (5,2 ton/ha), región donde también se encuentra el menor rendimiento, en los medianos productores (4,2 ton/ha). No obstante, tomados en su conjunto en todas las regiones,

los productores medianos tienen el mayor rendimiento. Se puede concluir que no hay una relación clara entre rendimientos y el resto de las variables.

El mayor número de explotaciones en que se sembró arroz se encontraba en manos de hombres, en comparación con explotaciones a cargo de mujeres y sociedades. En la tabla 3 se pueden apreciar estas distinciones por región.

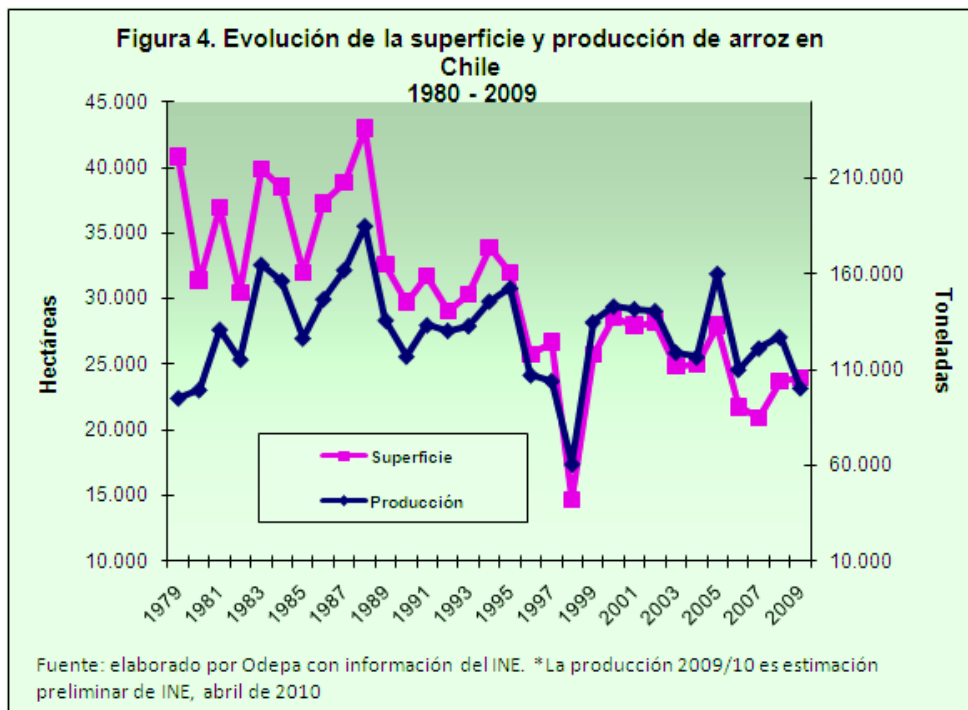
Tabla 3. Distribución regional y por sexo de la producción nacional de arroz					
Región	Sexo	Productores arroz	Superficie (ha)	Producción (qq)	Rendimiento
Libertador Gral. Bernardo O'Higgins	Hombre	10	116	6.005	52
	Mujer	2	155	6.200	40
	Sociedades	1	2	20	10
Maule	Hombre	853	13.251	684.762	52
	Mujer	199	2.380	113.662	48
	Sociedades	97	1.706	93.465	55
Bío Bío	Hombre	291	2.955	142.505	48
	Mujer	71	659	31.362	48
	Sociedades	19	532	24.696	46

Fuente: Odepa, con antecedentes del VII Censo Agropecuario y Forestal 2006/07. INE, 2007.

PRODUCCIÓN 2009/10: UNA CAÍDA INESPERADA

En la temporada 2008/09, la superficie cultivada con arroz alcanzó a 23.680 hectáreas y el rendimiento promedio fue de 53,8 qq/ha de arroz paddy. Esta cifra se encuentra levemente por sobre el rendimiento promedio de los últimos diez años, que corresponde a 50,8 qq/ha. Con estos resultados la producción nacional de arroz paddy llegó a 127.311 toneladas.

Según la encuesta elaborada por el INE, la superficie de siembra en la temporada 2009/10 alcanzó a 23.980 hectáreas. Fue el único cereal que incrementó el área de siembra en relación a la temporada anterior (1,3%).



En la presente temporada las siembras de arroz se realizaron tardíamente; durante el cultivo, las temperaturas y la luminosidad fueron inferiores a las requeridas para alcanzar los potenciales de rendimiento, y hubo daño por frío al inicio de la panícula, especialmente en aquellos cultivos donde no se realizó nivelación de suelos. Estas condiciones generaron un desarrollo muy irregular, hubo pérdida de plantas, aumentó la esterilidad floral o vanazón y se generó amarillez en el follaje; como consecuencia, los rendimientos se vieron fuertemente afectados.

Adicionalmente a las condiciones meteorológicas, con el terremoto se afectó la red de canales de distribución de los principales embalses que abastecen de riego al arroz en el país, grave daño que compromete también la implantación del cultivo en la temporada 2010/11. A la fecha del movimiento telúrico algunos arroces seguían demandando agua de riego para completar el período de llenado de granos, que resulta determinante para el rendimiento final. En estos casos, el terremoto se sumó al daño producido por las condiciones meteorológicas, disminuyendo los rendimientos en relación con las expectativas.

COMERCIALIZACIÓN EN LA TEMPORADA 2009/10: EN MAYO CONTINÚA DESARROLLÁNDOSE

La comercialización del arroz en la temporada que está finalizando ha sido en varias formas muy particular. En primer lugar, las fechas de cosecha se fueron atrasando, hasta alcanzar un retardo de aproximadamente un mes en la Región del Maule y 15 días en la Región del Bío Bío. En segundo lugar, la velocidad del proceso ha sido menor, con una llegada más pausada del producto a los centros de compra. Por otra parte, hay poderes compradores que no abrieron sus puertas, como resultado del terremoto.

En la principal región productora de arroz del país, la Región del Maule³, al 12 de mayo se había acopiado el 66% de la producción, mientras a igual fecha en la temporada anterior ya se había terminado la cosecha, lo que comprueba el atraso aproximado de un mes en esta temporada. El mayor volumen del arroz acopiado se encuentra «a depósito», es decir, aún no se ha liquidado definitivamente al productor, y se mantiene como referencia del precio base el indicador de costos de importación publicado por Odepa, con algunas bonificaciones según molino que premian el volumen, el rendimiento industrial u otros factores. El rendimiento industrial reportado hasta la fecha es muy variable, dentro de un rango de 38 a 58%, considerándose 50% como promedio preliminar. El rendimiento por hectárea de la región ha sido bajo y fluctúa entre 30 y 45 quintales, con un promedio de 37,5 quintales por hectárea, lo que significa una caída de 31% en relación al año pasado (tabla 4). Hay que esperar que termine la cosecha para confirmar estos antecedentes productivos e industriales.

Tabla 4. Indicadores de producción en las temporadas 2008/09 y 2009/10.

Región	Superficie		Rendimiento		Producción		Rendimiento industrial (%)	
	(hectáreas)		(qq/ha)		(ton)			
	2008/09	2009/10	2008/09	2009/10	2008/09	2009/10	2008/09	2009/10
O'Higgins	231	200	50	36	1.155	s/i	s/i	s/i
Maule	18.761	19.005	54,4	37,5	102.060	s/i	50	50
Bío Bío	4.688	4.775	51,4	38	24.096	s/i	51	53
Total	23.680	23.980	53,8	40,4	127.311	96.879	50,2	50,5

Fuente: elaborado por Odepa con información de INE y de las Secretarías Regionales Ministeriales (Seremi) de las regiones del Maule y Bío Bío. La información preliminar de rendimientos de la temporada 2009/10 regional ha sido entregada por las Seremi y la información nacional corresponde a la estimación de INE en su informe de pronóstico del mes de abril de 2010.

³ Informe de cosecha al 12 de mayo de 2010 realizado por la Seremi de Agricultura de la Región del Maule.

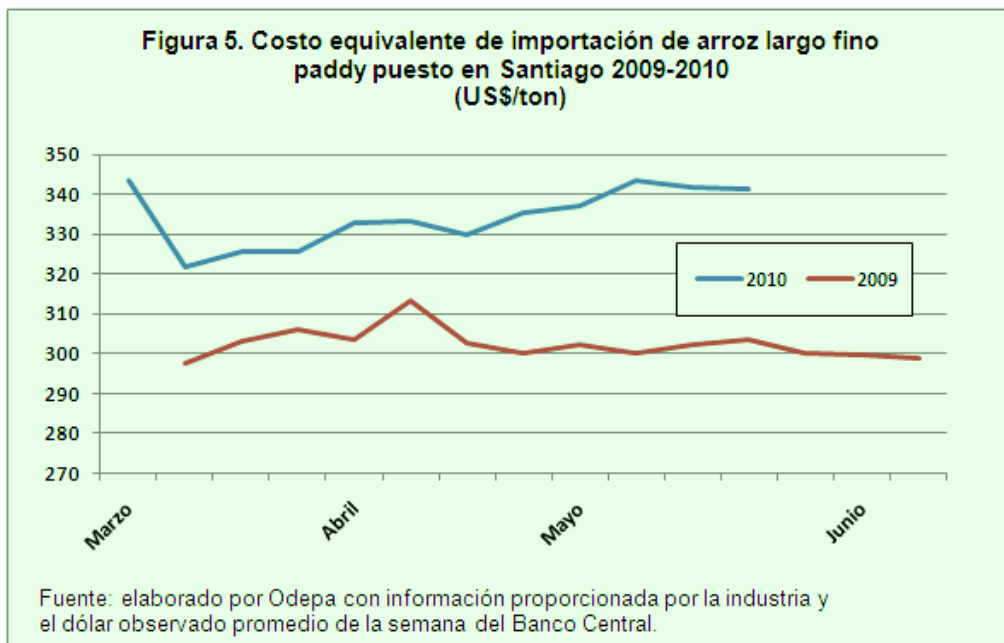
En la Región del Bío Bío⁴ a fines de abril se había completado aproximadamente el 45% de la cosecha, que se atrasó alrededor de quince días en relación a un año normal, como efecto de las condiciones meteorológicas descritas anteriormente. El rendimiento promedio se estima en 38 quintales por hectárea, 26% inferior respecto a los 51,4 quintales obtenidos en la temporada pasada. El rendimiento industrial promedio ha sido de 53%, valor superior al 51% logrado en la temporada anterior. El arroz comercializado presentó hasta esa fecha en promedio 19,2% de humedad y 8% de impurezas.

En la Región del Bío Bío, un porcentaje de productores decidió dejar algunas de sus siembras sin cosechar, por los malos resultados esperados. Existe inquietud respecto a la capacidad de estos agricultores para cumplir con sus compromisos financieros derivados del endeudamiento adquirido para la realización del cultivo.

Para los productores que ya cosecharon en el país, la comercialización se ha desarrollado fluidamente, dado que ha sido una de las pocas actividades vinculadas al rubro que se ha visto favorecida por la irregular madurez del cultivo. No se han producido atochamientos de camiones a la llegada de los poderes compradores, porque la cosecha se ha realizado en forma parcializada y, conjuntamente, se ha recibido menos grano, por la menor oferta provocada por la reducción de los rendimientos.

El precio que se ha pagado a productor en la temporada 2009/10, al igual que en la temporada anterior, ha sido definido sobre la base del indicador de costo equivalente de importación publicado por Odepa. Durante la cosecha reciente se observaron precios superiores en relación con los pagados a productor en igual período del año pasado, lo cual estaría explicado por la misma tendencia que se habría observado en los costos de importación, como se observa en la figura 5.

⁴ Según el Informe de avance de cosecha y comercialización de arroz al 30 de abril de 2010. Seremi de Agricultura de la Región de Bío Bío.

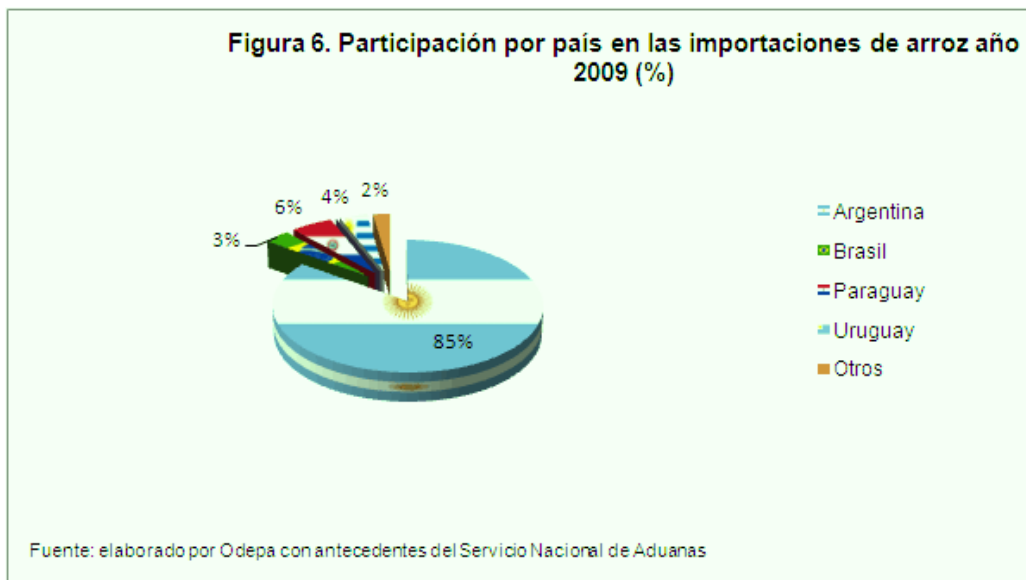


Durante la semana comprendida entre el 17 y el 23 de mayo de 2010 el indicador de Odepa fue de \$18.475 por quintal, superior en 8,5% a los \$ 17.034 por quintal informados en la semana equivalente de 2009.

COMPORTAMIENTO DE LA DEMANDA: IMPORTACIONES CRECIENTES

La producción de arroz elaborado en Chile no alcanza a satisfacer la demanda del país. En el año 2009 el consumo aparente anual de arroz alcanzó a 180.624 toneladas y la producción del país fue de 82.752 toneladas de arroz elaborado, cifra que equivale a 46% del consumo nacional. Este porcentaje se ha mantenido constante en los últimos tres años.

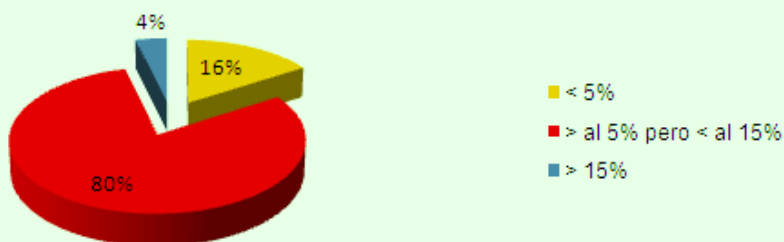
La demanda nacional debe ser complementada con importaciones del grano, que en 2009 alcanzaron a 97.871 toneladas. Estas importaciones provinieron principalmente de Argentina (85% del total de grano elaborado ingresado a Chile); el resto fue traído desde Paraguay, Brasil y Uruguay (figura 6).



Desde el año 2005, Argentina abastece alrededor de 80% del arroz elaborado que ingresa a nuestro país. En el año 2009, del total de arroz ingresado al país, 82% correspondió a arroz semiblanqueado o blanqueado, incluso pulido (arroz elaborado) y 18% a arroz partido. Este último se destina principalmente a la elaboración de cerveza.

Las importaciones de arroz se repartieron en 17% de arroz con un contenido de granos partidos inferior a 5% en peso; 4% de arroz con un contenido de granos partidos superior a 15% en peso, y 79% de arroz con un contenido de granos partidos entre 5% y 15% en peso (figura 7).

**Figura 7. Importación de arroz semiblanqueado o blanqueado, incluso pulido o glaseado
Participación según % de grano partido en el año 2009**



Fuente: elaborado por Odepa con antecedentes del Servicio Nacional de Aduanas

CAMBIOS EN LA PROPIEDAD DE LA INDUSTRIA

En el año 2009, la principal empresa compradora de grano nacional, Tucapel, fue adquirida por la empresa internacional Camil Alimentos S.A. La empresa brasileña, que se está posicionando en el mercado internacional, ya había realizado una acción similar en 2007 en el mercado uruguayo, al comprar la principal empresa arrocera de ese país, Saman.

En el mercado uruguayo no se han producido cambios significativos en estos dos años; sin embargo, en el mercado internacional Camil sí ha logrado cambios: actualmente se encuentran exportando arroz uruguayo a Europa y está reemplazando a Estados Unidos en este mercado, al ofrecer un producto que no está modificado genéticamente. Esta situación siembra ciertas esperanzas en los productores nacionales, en el sentido de poder colocar el producto nacional en mercados que valoren mejor su calidad.

PERSPECTIVAS PARA LA TEMPORADA 2010/11

El sector arrocero nacional, incluyendo a los productores y la industria, ha demostrado tener la capacidad de sobreponerse y continuar trabajando después del terremoto de febrero de 2010. Existen múltiples proyectos que se están desarrollando en forma coordinada y otros que se están programando para los próximos meses, entre los cuales se incluyen las reparaciones a los sistemas de distribución de agua de riego. De implementarse éstas oportunamente, se puede pensar positivamente que el cultivo se podría ampliar en superficie al menos en 2% y superar las

24.500 hectáreas, considerando que fue el cereal que obtuvo los mejores precios en la cosecha reciente a nivel del país. Sin embargo, la percepción de muchos productores es que la situación está muy complicada para ellos, por los pésimos rendimientos obtenidos en esta temporada, por los daños intraprediales del terremoto, por los daños en infraestructura de riego y por los problemas financieros generados como consecuencia de esta situación. En definitiva, la gran mayoría de los productores no cree que la superficie de cultivo se amplíe en la próxima temporada, sino todo lo contrario.

La necesidad de integración y de modernización del sector se ha acentuado en los últimos años y, de acuerdo a eso, los productores han informado en la Comisión Nacional del Arroz que próximamente se formalizará la unión de asociaciones gremiales de pequeños y medianos productores en una federación nacional (Fedearroz).

Estas y otras acciones serán difundidas en el Primer Seminario Nacional de la Cadena Arrocería, que se llevará a cabo en Linares el próximo 29 de julio de 2010. Otros objetivos de este encuentro serán: dar a conocer una visión de los cambios que se han producido en el mercado mundial del arroz; conocer la experiencia internacional respecto de las adecuaciones necesarias ya realizadas por otros países (a niveles productivo e industrial) para entrar en el comercio mundial del grano, y presentar una propuesta de articulación y modernización de la producción y comercialización del arroz en Chile, por parte de los productores asociados a Fedearroz.