



ODEPA
Ministerio de
Agricultura

Gobierno de Chile

Maíz: producción, precios y comercio exterior

Avance diciembre de 2011

Enero 2012

Maíz: producción, precios y comercio exterior
Avance diciembre de 2011

Marcelo Muñoz V.

Publicación de la Oficina de Estudios y Políticas Agrarias (Odepa)
del Ministerio de Agricultura, Gobierno de Chile

Director y Representante Legal

Gustavo Rojas Le-Bert

Se puede reproducir total o parcialmente citando la fuente

Teatinos 40, piso 7. Santiago, Chile

Teléfono : (56- 2) 3973000

Fax : (56- 2) 3973111

www.odepa.gob.cl



TABLA DE CONTENIDO

Cuadros	Descripción	Página
Nº 1	Importaciones de maíz por principal país de origen	4
Nº 2	Evolución mensual de las importaciones de maíz	5
Nº 3	Producción, importación y consumo aparente de maíz grano	6
Nº 4	Importaciones de maíz y productos sustitutos (volumen)	7
Nº 5	Importaciones de maíz y productos sustitutos (costo promedio ponderado de importación)	8
Nº 6	Balance mundial de oferta y demanda de maíz	9
Nº 7	Proyección del balance mundial de oferta y demanda de maíz temporada 2011/12 por mes	10
Nº 8a	Precios promedio nacionales informados por la industria	11
Nº 8b	Precios promedio informados por la industria por región	11
Nº 9	Evolución de los precios en los mercados de Argentina, Estados Unidos y Chile	13
Nº 10	Costo real de importación de maíz por país de origen	14
Nº 11	Evolución de los precios del maíz en el mercado de futuros de Chicago	15
Nº 12	Superficie, producción y rendimiento regional de maíz (Coquimbo a Los Lagos)	17

Gráfico	Descripción	Página
Nº 1	Participación por país en las importaciones de maíz	4
Nº 2	Evolución mensual de las importaciones de maíz	5
Nº 3	Producción, importación y consumo aparente de maíz	6
Nº 4	Importaciones de maíz y productos sustitutos (volumen)	7
Nº 5	Importaciones de maíz y productos sustitutos (costo promedio ponderado de importación)	8
Nº 6	Relación entre producción y demanda mundial de maíz	9
Nº 7	Proyecciones de la relación entre producción y demanda mundial de maíz	10
Nº 8	Evolución mensual del precio interno del maíz, en dólares	12
Nº 9	Evolución de los precios en los mercados de Argentina, Estados Unidos y Chile	13
Nº 10	Evolución de los precios del maíz en el mercado de futuros de Chicago	15

Teatinos 40, piso 7. Santiago, Chile

Teléfono : (56- 2) 3973000

Fax : (56- 2) 3973111

www.odepa.gob.cl

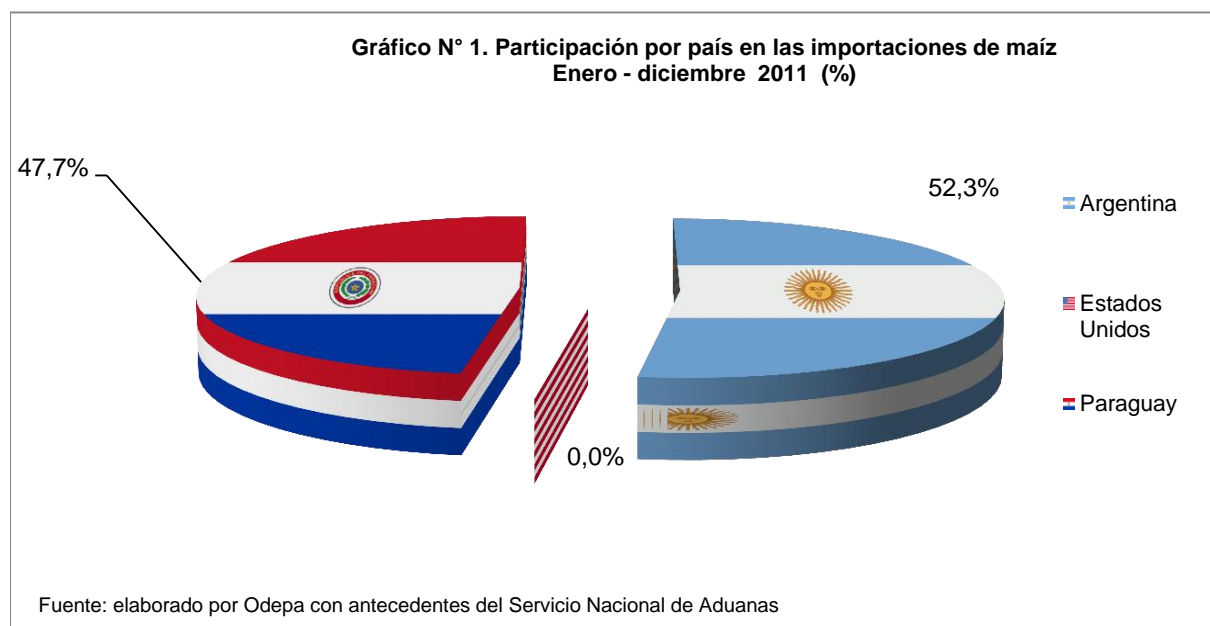


Cuadro N° 1

**Importaciones de maíz por principales países de origen (toneladas)
2010-2011**

Meses	Argentina		Estados Unidos		Paraguay		País		
	2010	2011	2010	2011	2010	2011	2010	2011	Var. %
Enero	56.179	11.735	9.648	0	41.045	57.224	106.877	68.978	-35,5
Febrero	61.796	5.343	0	0	0	63.479	61.812	68.833	11,4
Marzo	69.052	6.416	5.500	0	0	35.378	74.563	41.801	-43,9
Abril	4.664	1.220	2.746	0	0	933	7.435	2.163	-70,9
Mayo	7.029	1.750	0	0	0	0	7.037	1.758	-75,0
Junio	6.809	2.197	0	0	0	0	6.820	2.205	-67,7
Julio	81.131	16.425	5.000	0	0	0	86.149	16.447	-80,9
Agosto	3.635	56.026	3.212	0	0	0	6.854	56.043	717,7
Septiembre	40.473	67.887	13	0	0	0	40.506	67.900	67,6
Octubre	10.969	70.274	26	1	57.500	0	68.548	70.290	2,5
Noviembre	19.229	41.486	23	0	65.413	90.637	84.684	132.132	56,0
Diciembre	1.253	67.446	0	0	43.936	70.012	45.193	137.467	204,2
Total ene-dic	362.217	348.204	26.166	1	207.893	317.662	596.478	666.016	11,7
Participación ene-dic	60,7%	52,3%	4,4%	0,0%	34,9%	47,7%			

Fuente: elaborado por Odepa con información del Servicio Nacional de Aduanas.



En 2011 Argentina y Paraguay fueron los principales abastecedores de maíz importado hacia Chile, con 52,3% y 47,7% del total de las importaciones del año.

Comparado con 2010, Paraguay aumentó su presencia en el mercado nacional, desplazando a Estados Unidos, principalmente por un menor precio del producto paraguayo, y soportó el peso del crecimiento de las importaciones nacionales, debido a las restricciones a las exportaciones aplicadas por la Argentina.

Si bien en 2006 Paraguay se presentó como una alternativa real de importaciones de maíz, con 10% de las importaciones de ese año, es a partir de 2009 cuando inicia un crecimiento sostenido de su participación en las importaciones hacia Chile.

Cuadro Nº 2

Evolución mensual de las importaciones de maíz (toneladas)

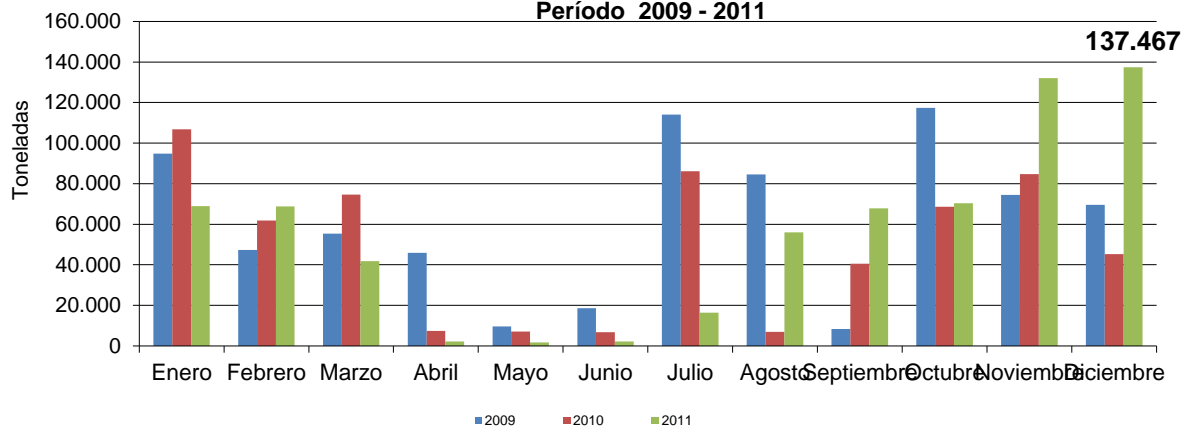
Período 2009-2011

Año	2009	2010	2011
Enero	94.867	106.877	68.978
Febrero	47.286	61.812	68.833
Marzo	55.382	74.563	41.801
Abril	45.850	7.435	2.163
Mayo	9.523	7.037	1.758
Junio	18.650	6.820	2.205
Julio	114.048	86.150	16.447
Agosto	84.600	6.854	56.043
Septiembre	8.273	40.506	67.900
Octubre	117.431	68.548	70.290
Noviembre	74.489	84.684	132.132
Diciembre	69.570	45.194	137.467

Fuente: elaborado por Odepa con información del Servicio Nacional de Aduanas.

Gráfico Nº 2. Evolución mensual de las importaciones de maíz

Período 2009 - 2011



FUENTE: elaborado por Odepa con información del Servicio Nacional de Aduanas.

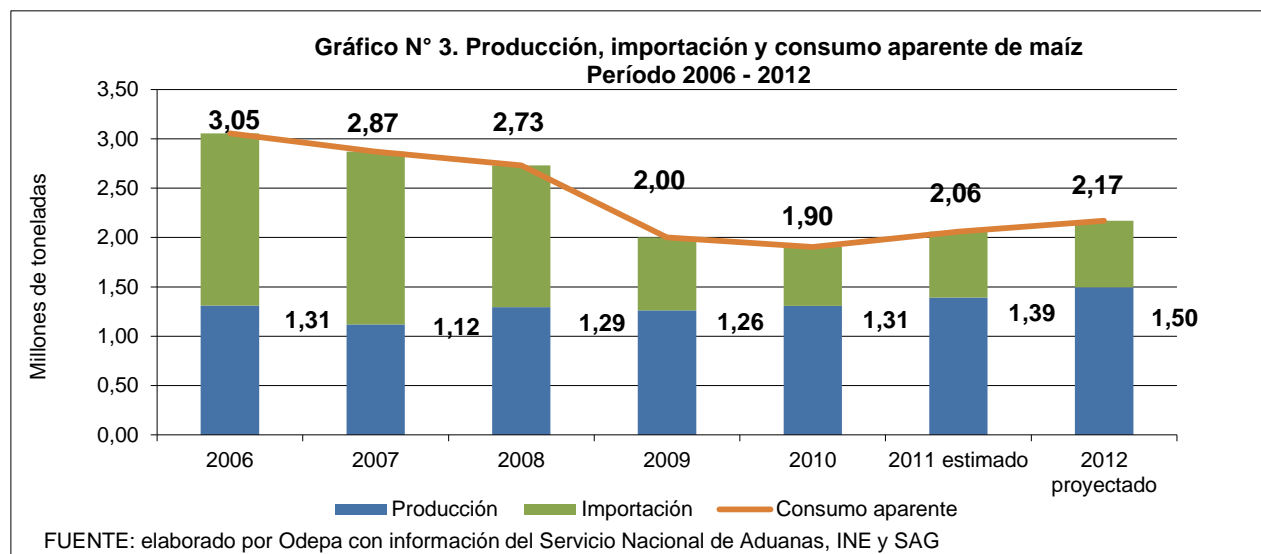
Diciembre también sirvió para que la industria aprovechara la baja en los precios del maíz y marcó un nuevo récord de compras mensuales de los últimos tres años.

Cuadro Nº 3

Producción, importación y consumo aparente de maíz grano Período 2006 - 2012 Toneladas

Años	Producción	Variación anual (%)	Importación	Variación anual (%)	Consumo aparente	Variación anual (%)
2006	1.311.400	-9,6%	1.742.205	55,7%	3.053.605	18,8%
2007	1.119.697	-14,6%	1.751.929	0,6%	2.871.626	-6,0%
2008	1.293.088	15,5%	1.438.073	-17,9%	2.731.161	-4,9%
2009	1.261.166	-2,5%	739.901	-48,5%	2.001.067	-26,7%
2010	1.307.767	3,7%	596.478	-19,4%	1.904.245	-4,8%
2011 estimado	1.392.125	6,5%	666.016	11,7%	2.058.141	8,1%
2012 proyectado	1.495.000	7,4%	673.687	1,2%	2.168.687	5,4%

Fuente: elaborado por Odepa con información del INE, Aduana y SAG.

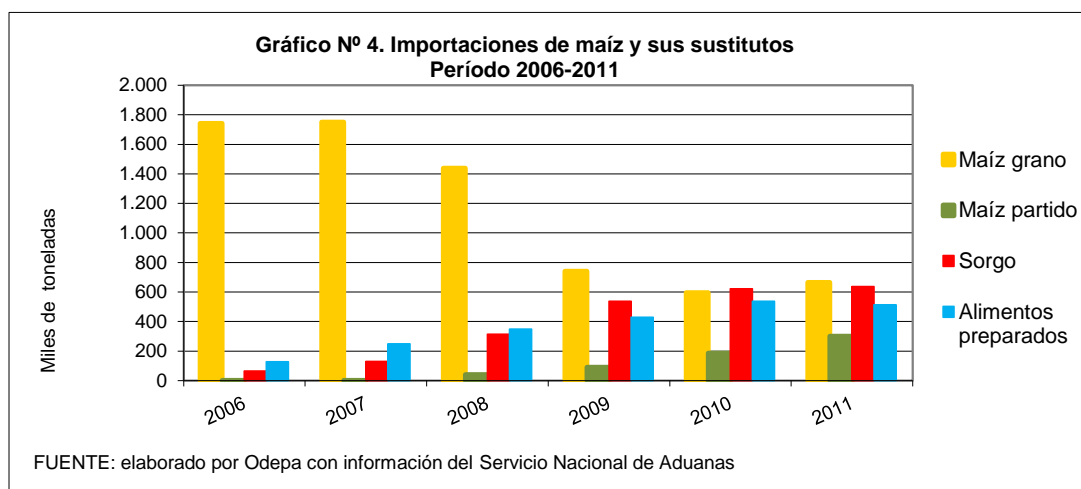


El año 2011 marcó un aumento en el consumo aparente de maíz, revirtiendo la tendencia que se venía produciendo desde 2006. Si esta nueva tendencia se mantiene, los pronósticos para 2012 cambian con respecto al informe anterior y se esperaría un incremento en el consumo aparente de maíz grano. Hoy el pronóstico de consumo aparente para 2012 es de 2.168.687 toneladas, 160 mil toneladas por sobre lo señalado en el informe anterior. Al aumento en la producción nacional, cuyo pronóstico baja levemente, por menores expectativas de rendimiento, se suma el aumento en las proyecciones de las importaciones, basado en las tendencias observadas en los últimos meses de 2011.

Cuadro N° 4
Importaciones de maíz y productos sustitutos
Período 2006-2011
Volumen (toneladas)

Código aduana	10059000	11042300	10070090	23099090
Año	Maíz grano	Maíz partido	Sorgo	Alimentos preparados
2006	1.742.205	414	64.797	128.117
2007	1.751.929	911	130.596	249.909
2008	1.438.073	40.674	313.357	349.226
2009	739.901	89.869	536.383	429.611
2010	596.478	186.058	622.618	537.349
2011	666.016	301.864	636.169	513.648

Fuente: elaborado por Odepa con información del Servicio Nacional de Aduanas.

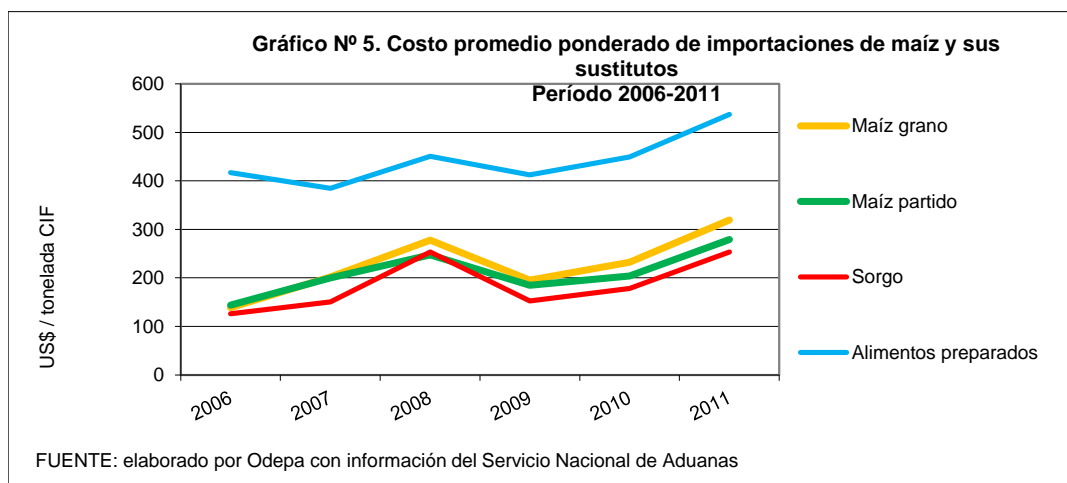


En el año 2011 continuó la tendencia general de aumento en las importaciones de sustitutos del maíz entero, especialmente de maíz partido, del que se importó un 62% más que en 2010. En el sorgo este aumento fue de sólo 2%, en tanto que las importaciones de alimentos preparados bajaron en 4,5%. A diferencia de lo que se estaba produciendo en los últimos años, las importaciones de maíz grano subieron en un 11,7% al comoparar el 2010 con el 2011.

Cuadro N° 5
Importaciones de maíz y productos sustitutos
Costo promedio ponderado de importación
Período 2006-2011
(US\$ / tonelada CIF)

Código aduana	10059000	11042300	10070090	23099090
Año	Maíz grano	Maíz partido	Sorgo	Alimentos preparados
2006	139	144	126	417
2007	202	200	151	385
2008	277	248	253	451
2009	195	185	153	412
2010	232	204	178	449
2011	319	279	254	537

Fuente: elaborado por Odepa con información del Servicio Nacional de Aduanas.



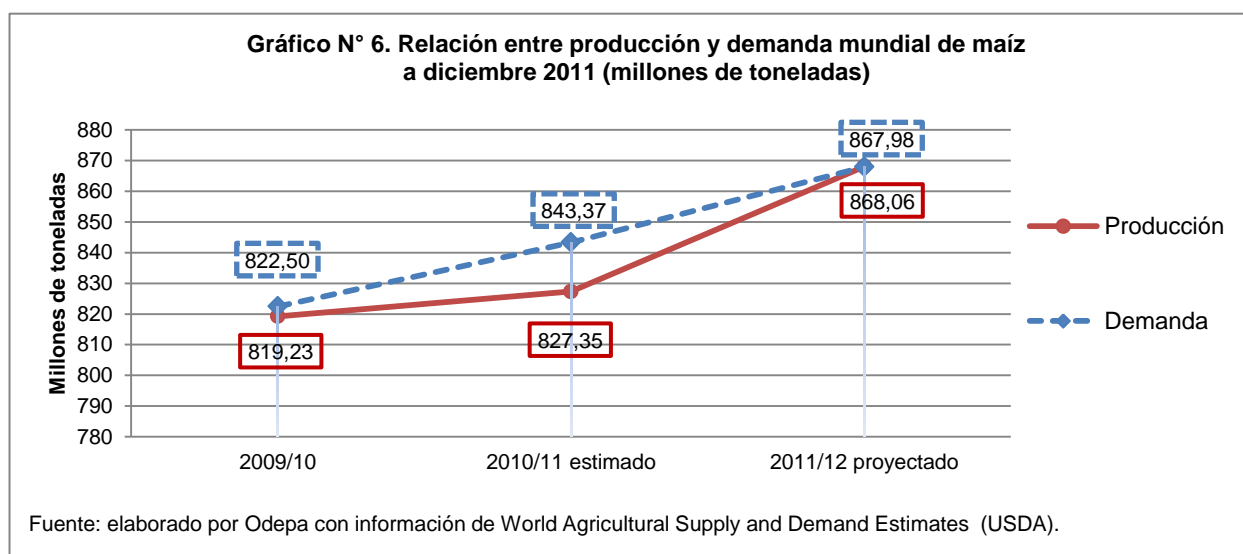
En promedio, en 2011 el costo de importar maíz partido fue \$ 40 menor que importar maíz entero. En 2010 esta diferencia era de \$ 28 y en 2007 de tan solo \$2, por lo que, de consumirse inmediatamente, a la industria le conviene la compra de maíz partido.
 Con el sorgo la diferencia es mayor, llegando a \$ 66 en 2011, en promedio, pero se trata de insumos distintos.

Cuadro N° 6

Balance mundial de oferta y demanda de maíz Diciembre de 2011 (millones de toneladas)

Años	Stock inicial	Producción	Demanda	Comercio	Stock final
2009/10	147,34	819,23	822,50	96,82	144,08
2010/11 estimado	144,08	827,35	843,37	90,92	128,06
2011/12 proyectado	128,06	868,06	867,98	94,91	128,14

Fuente: elaborado por Odepa con información de USDA. World Agricultural Supply and Demand Estimates



Tanto la producción como la demanda mundial de maíz para la temporada 2011/12 subirían y prácticamente se igualarían, esto de acuerdo a las proyecciones entregadas en el nuevo informe WASDE del USDA de enero de 2012.

La producción mundial aumentaría en 40,7 millones de toneladas y el consumo en 24,6 millones de toneladas al comparar la temporada 2011/12 con la temporada anterior.

Los principales aumentos entre ambas temporadas están dados para China, con 14,5 millones de toneladas, y Ucrania, con 10,5 millones de toneladas. En nuestro continente destacan Argentina, con 3,5 millones de toneladas, al pasar de una producción de 22,5 a 26 millones de toneladas entre la temporada 2010/11 y lo proyectado para la temporada 2011/12, y Brasil, con un aumento similar.

Las principales caídas en la producción se darían en Estados Unidos, Egipto y Canadá, con bajas de 2,2, 2,7 y 1,0 millones de toneladas, respectivamente.

El comercio mundial pasaría de 90,9 a 94,9 millones de toneladas. Disminuyen sus exportaciones Estados Unidos, en 4,7 millones de toneladas; Canadá, en 1,2 y Brasil en 0,5 millones de toneladas, mientras Argentina aumentaría sus exportaciones en 3,5 millones de toneladas entre la temporada 2011/12 y la temporada anterior.

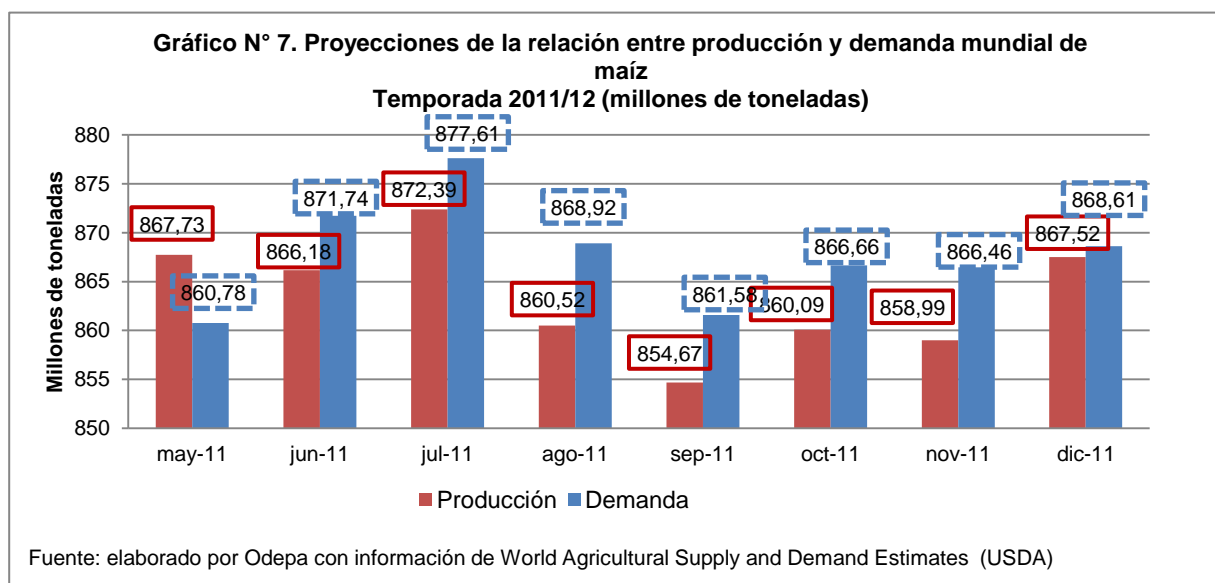
De acuerdo al informe WASDE, las existencias finales en la temporada 2011/12 llegarían a 128,14 millones de toneladas, solo 85 mil toneladas más que en la temporada anterior, pero todavía casi 16 millones de toneladas menos que lo almacenado a fines de la temporada 2009/10.

Cuadro N° 7

**Proyección del balance mundial de oferta y demanda de maíz temporada 2011/12, por mes
(millones de toneladas)**

Mes de la proyección	Stock inicial	Producción	Demanda	Comercio	Stock final
may-11	122,19	867,73	860,78	92,50	129,14
jun-11	117,44	866,18	871,74	93,20	111,89
jul-11	120,88	872,39	877,61	94,92	115,66
ago-11	122,93	860,52	868,92	92,96	114,53
sep-11	124,30	854,67	861,58	93,22	117,39
oct-11	129,76	860,09	866,66	94,15	123,19
nov-11	129,04	858,99	866,46	95,14	121,57
dic-11	128,27	867,52	868,61	94,74	127,19
ene-12	128,06	868,06	867,98	94,91	128,14
feb-12					
mar-12					
abr-12					

Fuente: elaborado por Odepa con información de USDA. World Agricultural Supply and Demand Estimates



Al comparar el informe WASDE del USDA de diciembre de 2011 con el de enero de 2012, la relación entre la producción y la demanda mundial de maíz proyectados para la temporada 2011/12 pasa de un déficit de 1,09 millones de toneladas a un superávit de 0,08 millones de toneladas, debido a un aumento de 0,54 millones de toneladas en las proyecciones de producción y una reducción de 0,63 millones de toneladas en la demanda mundial.

Las menores producciones esperadas para Argentina, producto de la sequía que la está afectando, baja el pronóstico de cosecha de 29 millones de toneladas a 26 millones de toneladas, de acuerdo al informe WASDE de enero. Esta disminución es compensada por aumentos en la producción de Ucrania, que entre un informe y otro pasa de 21 a 22,5 millones de toneladas en 2011/12, y el inesperado aumento de 1,23 millones de toneladas de producción proyectado para Estados Unidos, que pasa de una producción de 312,69 millones de toneladas proyectado en diciembre a 313,92 millones de toneladas proyectadas en el informe WASDE de enero.

El comercio mundial de maíz se mantiene bastante estable entre un informe y otro.

Para la temporada 2011/12 los stocks finales aumentan en casi un millón de toneladas.

Cuadro Nº 8 a

**Precios promedio nacionales informados por la industria
Período 2006 - 2011
US\$/tonelada**

	2006	2007	2008	2009	2010	2011
Enero	135	217	268	213	219	285
Febrero	139	211	283	215	225	301
Marzo	140	211	285	203	213	298
Abril	140	194	296	184	199	306
Mayo	142	196	290	179	191	309
Junio	140	199	283	188	190	303
Julio	144	205	305	193	191	306
Agosto	151	206	287	191	211	299
Septiembre	153	224	280	193	228	287
Octubre	177	246	241	194	242	271
Noviembre	213	243	227	206	266	277
Diciembre	214	240	217	212	285	274
Año	157	216	272	198	222	293

Fuente: elaborado por Odepa

Cuadro Nº 8b

**Precios promedio informados por la industria, por regiones
\$/kilo nominal**

Meses	Región Metropolitana		VI Región del L. B. O'Higgins		VII Región del Maule		VIII Región del Bío Bío		País		
	2010	2011	2010	2011	2010	2011	2010	2011	2010	2011	Var. %
Enero	s/c	145,00	110,00	125,00	s/c	134,00	109,06	141,21	109,79	139,47	27
Febrero	s/c	145,00	120,00	143,00	s/c	140,00	120,00	145,25	120,00	143,07	19
Marzo	s/c	150,00	106,00	144,49	s/c	140,04	117,70	142,12	111,20	142,97	29
Abril	103,63	150,00	103,75	146,99	101,14	140,11	103,37	140,26	103,48	144,21	39
Mayo	103,90	150,00	101,75	147,20	100,30	139,91	101,33	140,44	101,68	144,33	42
Junio	104,40	150,00	101,74	144,42	101,07	137,56	100,90	138,67	102,02	142,12	39
Julio	105,00	150,00	101,65	143,73	100,29	137,33	100,82	138,56	101,45	141,44	39
Agosto	s/c	s/c	108,44	142,22	103,95	137,33	108,52	138,75	107,54	139,66	30
Septiembre	s/c	s/c	112,56	141,00	110,00	137,33	114,69	138,75	112,59	138,78	23
Octubre	130,00	s/c	114,02	141,00	118,59	137,33	117,95	138,75	117,25	138,78	18
Noviembre	140,00	s/c	125,67	141,00	125,72	137,33	128,92	144,55	128,42	140,96	10
Diciembre	144,00	s/c	131,23	141,00	132,35	137,33	137,16	146,00	135,51	141,50	4
Promedio año	118,70		111,40		110,38		113,37		112,58		
Promedio ene-dic	118,70	148,57	111,40	141,75	110,38	137,97	113,37	141,11	112,58	141,44	26

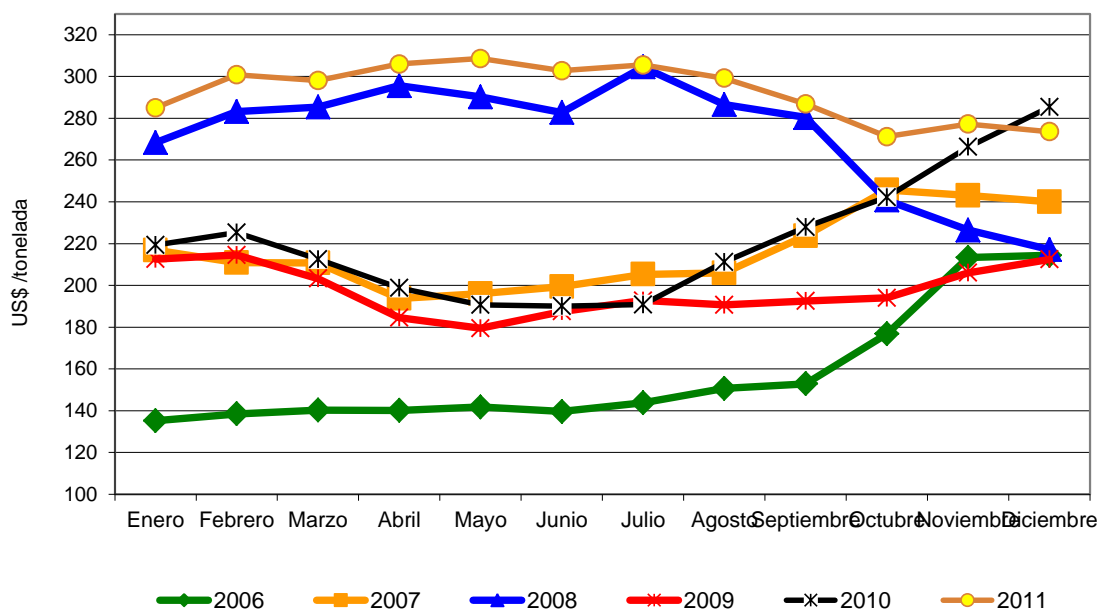
Fuente: elaborado por Odepa con antecedentes de Cotrisa

NOTA: los precios pueden tener distintas condiciones de pago. Para más detalle ver en www.cotrisa.cl
s/c: sin información de compras

El precio promedio del maíz nacional en 2011 fue de \$ 141,44, \$ 28,86 por sobre los \$ 112,58 obtenidos en promedio por cada kilo de maíz en 2010. En diciembre se produjo un leve aumento de \$ 0,54, dado por el aumento del precio de Copeval en la Región del Bío Bío.

El precio promedio informado por la industria por región es mayor que el promedio nacional en la Región Metropolitana (\$ 148,57 por kilo) y menor que éste en la Región del Maule (137,97 por kilo). En las regiones de O'Higgins y Bío Bío el precio fue similar al promedio nacional.

Gráfico N° 8. Evolución mensual del precio interno del maíz, en dólares
Años: 2006 - 2011



FUENTE: elaborado por Odepa con información de Cotrisa.

En este año, los precios promedio nacionales mensuales se mantuvieron bastante más estables que en otros años. Se produjo una caída a partir de julio, pero nunca comparable con la caída producida en 2008. Sin embargo, esta baja es contraria a lo acontecido en los años 2006, 2007, 2009 y 2010, cuando los precios internacionales aumentaron en el segundo semestre del año.

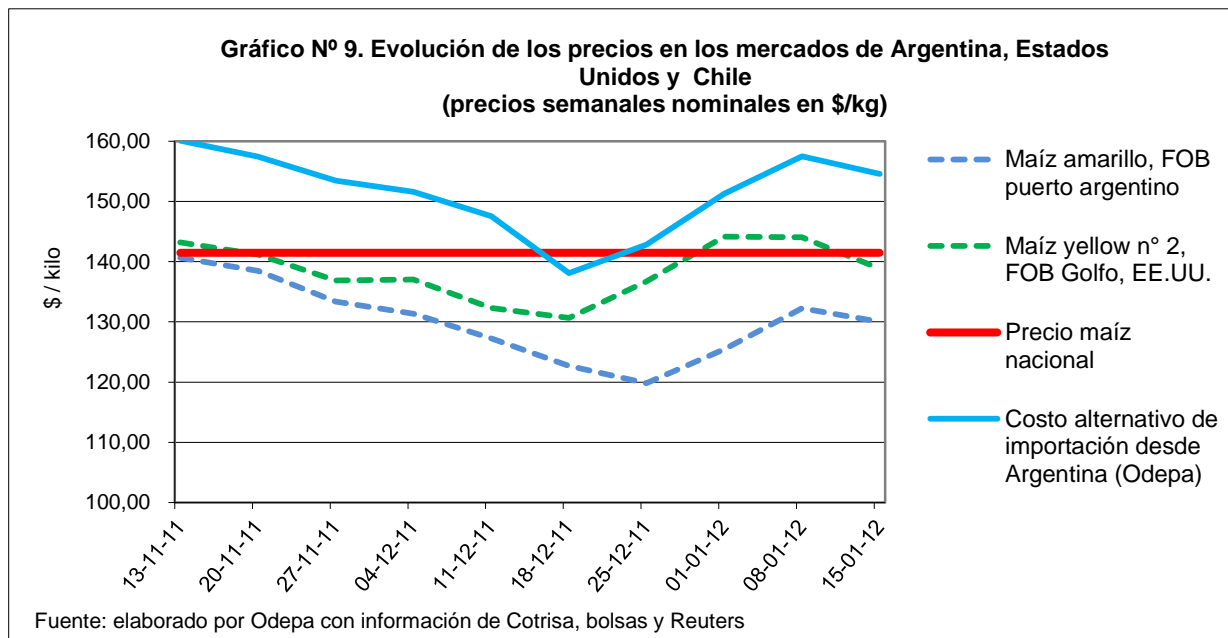
Tanto 2011 como 2008 tienen en común una crisis financiera, que en 2008 se concretó con fuerza, lo que no ha ocurrido en 2011; por esto la caída en el precio es menor.

Cuadro N° 9

**Evolución de los precios en los mercados de Argentina, Estados Unidos y Chile
(precios semanales nominales en \$/kg)**

Semana	Maíz amarillo, FOB puerto argentino	Maíz yellow n° 2, FOB Golfo, EE.UU.	Precio maíz nacional	Costo alternativo de importación desde Argentina (Odepa)
02-10-11	139,36	141,19	138,78	159,94
09-10-11	137,27	139,38	138,78	159,46
16-10-11	141,17	142,09	138,78	165,00
23-10-11	143,32	144,19	138,78	163,73
30-10-11	142,75	143,08	138,78	160,91
06-11-11	139,00	142,03	138,78	160,01
13-11-11	140,65	143,21	141,50	160,10
20-11-11	138,48	141,20	141,50	157,45
27-11-11	133,38	136,90	141,50	153,45
04-12-11	131,33	137,06	141,50	151,59
11-12-11	127,28	132,32	141,50	147,55
18-12-11	122,67	130,68	141,50	138,12
25-12-11	119,82	136,71	141,50	142,84
01-01-12	125,43	144,16	141,50	151,29
08-01-12	132,27	144,05	141,50	157,51
15-01-12	130,00	138,87	141,50	154,60

Fuente: elaborado por Odepa con antecedentes de Cotrisa, bolsas y Reuters



A la baja en los precios internacionales que se produjo a principios de diciembre, se contrapone un alza que ocurrió en la segunda quincena de ese mes, consecuencia de la sequía que afecta a la Argentina y de las bajas expectativas que tenía el mercado con respecto a la producción norteamericana; sin embargo, el informe entregado en enero por el USDA hizo rebotar esta alza, produciendo una caída en los precios del maíz.

Cuadro Nº 10**Costo real de importación de maíz por país de origen
US\$ CIF / ton**

Mes	Argentina	Estados Unidos	Paraguay
ene-10	206,57	208,99	196,17
feb-10	203,07		
mar-10	203,14	204,85	
abr-10	209,11	205,00	
may-10	201,65		
jun-10	210,28		
jul-10	196,75	218,62	
ago-10	210,08	220,89	
sep-10	192,72		
oct-10	245,94		279,79
nov-10	284,95		298,46
dic-10	297,05		284,86
ene-11	280,78		276,63
feb-11	315,94		318,47
mar-11	326,70		339,20
abr-11	291,31		339,41
may-11	348,11		
jun-11	347,49		
jul-11	351,74		
ago-11	343,67		
sep-11	326,12		
oct-11	338,65		
nov-11	306,35		338,81
dic-11	300,01		296,36

Fuente: elaborado por Odepa con información del Servicio Nacional de Aduanas.

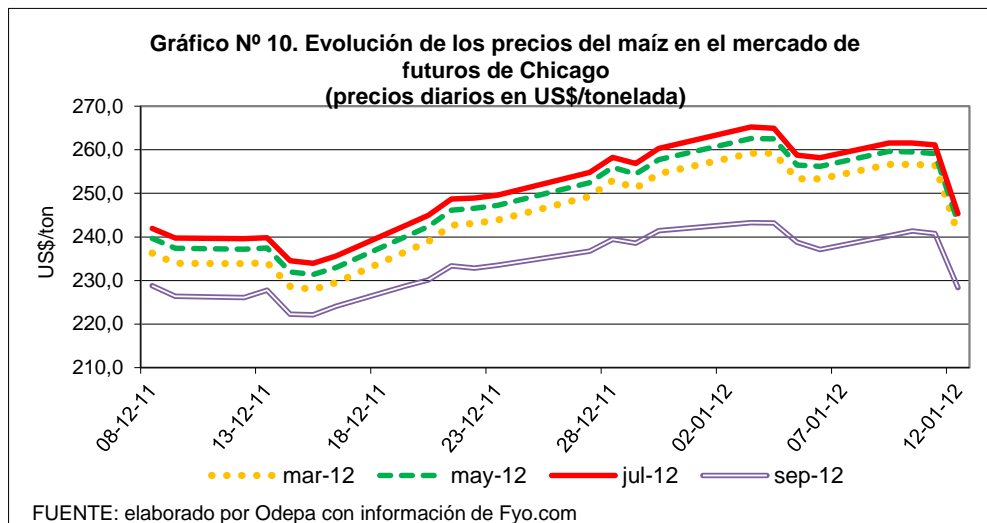
En diciembre el costo de importación real del maíz fue de US\$ 296,36 por tonelada de maíz al traerlo desde Paraguay, que se compara con US\$ 300,01 que costó importarlo desde Argentina. En general, durante 2011 salió mas barato traer maíz desde Paraguay que desde Argentina, con costos reales de importación CIF de US\$ 314,23 y US\$ 323,72 por tonelada de maíz ingresado al país, respectivamente. Esta es una de las principales razones del aumento en las importaciones desde Paraguay.

Cuadro Nº 11

**Evolución de los precios del maíz en el mercado de futuros de Chicago
(precios diarios en US\$/tonelada)**

Fecha	mar-12	may-12	jul-12	sep-12
08-12-2011	236,3	239,7	241,9	228,8
09-12-2011	234,0	237,4	239,8	226,4
12-12-2011	233,9	237,2	239,6	226,1
13-12-2011	234,1	237,5	239,9	227,8
14-12-2011	228,6	232,0	234,5	222,2
15-12-2011	227,9	231,4	234,0	222,1
16-12-2011	229,5	233,0	235,6	224,1
19-12-2011	236,6	240,1	242,6	228,7
20-12-2011	239,0	242,4	245,0	230,1
21-12-2011	242,7	246,2	248,7	233,4
22-12-2011	243,1	246,6	248,9	232,9
23-12-2011	243,9	247,2	249,6	233,5
27-12-2011	249,3	252,5	254,8	236,7
28-12-2011	252,9	256,0	258,3	239,5
29-12-2011	251,2	254,4	256,9	238,6
30-12-2011	254,5	257,8	260,3	241,4
03-01-2012	259,2	262,6	265,3	243,3
04-01-2012	259,2	262,5	265,0	243,2
05-01-2012	253,3	256,5	258,8	238,8
06-01-2012	253,3	256,2	258,2	237,1
09-01-2012	256,7	259,6	261,6	240,3
10-01-2012	256,7	259,5	261,6	241,3
11-01-2012	256,5	259,1	261,1	240,7
12-01-2012	240,7	243,4	245,4	228,3

Fuente: elaborado por Odepa con información de Fyo.com



Se mantiene el diferencial negativo entre los precios del contrato de septiembre de 2012 con respecto al contrato de abril del mismo año, y esto se mantendrá mientras las proyecciones de producción del hemisferio norte sean altas y las expectativas de cosecha abastezcan la demanda mundial del grano.

De acuerdo a estos antecedentes sigue pareciendo conveniente vender el maíz en esta cosecha y no guardarlo. Sin embargo, vale recordar que esta misma tendencia se daba en 2010, cuando los pronósticos para Estados Unidos eran muy optimistas; no obstante, a partir de agosto comenzaron a caer, produciéndose un alza en los precios del maíz (ver artículo "Maíz : alza en el precio" de abril de 2011).

En Chile, las expectativas de precio para mayo de 2012 se mantienen similares a las del informe anterior. Al hacer los cálculos para la segunda semana de enero, el costo alternativo de importación podría llegar a US\$ 307,18 puesto en mayo de 2012.

Con un dólar a \$ 509, el precio de importación de maíz sería de \$ 156,5 por kilo, por lo que el precio proyectado para pago de la industria se mantendría entre \$ 145 y \$ 150 por kilo, todas cifras similares a las calculadas en el boletín anterior.

La cosecha podría presentar problemas de sobreoferta hacia fines de este período, como resultado del atraso en el establecimiento de parte del cultivo por la falta de agua al momento de la siembra debido al frío, que no permitía los deshielos. A esto se podría sumar el efecto de sequedad que da el fenómeno de la Niña, que acelerará el desarrollo del cultivo, haciendo más corto el período de cosecha.

Los grandes ganadores serían aquellos agricultores que alcanzaron a sembrar en la segunda quincena de septiembre.

Cuadro Nº 12

**Superficie, producción y rendimiento regional de maíz (Coquimbo a Los Lagos)
Años agrícolas 2009/10, 2010/11 y 2011/12**

Año agrícola	Región	Superficie (hectáreas)	Producción (toneladas)	Rendimiento (quintales/hectárea)
2009/10	País	122.547	1.357.921	110,8
	04 Coquimbo	272	1.583	58,3
	05 Valparaíso	805	5.937	73,7
	13 Metropolitana	13.974	160.814	115,1
	06 O'Higgins	50.953	629.448	123,5
	07 Maule	44.819	417.174	93,1
	08 Bío Bío	10.704	132.886	124,1
	09 Araucanía	639	8.825	138,1
	Otras	381	1.254	32,9
2010/11	País	119.819	1.437.561	120,0
	04 Coquimbo	434	2.964	68,3
	05 Valparaíso	1.566	22.462	143,4
	13 Metropolitana	15.217	189.534	124,6
	06 O'Higgins	54.530	665.101	122,0
	07 Maule	34.676	388.019	111,9
	08 Bío Bío	12.514	163.508	130,7
	09 Araucanía	445	4.174	93,8
	Otras	437	1.798	5,7
2011/12	País	135.800	1.561.700	115,0

FUENTE : elaborado por Odepa con información del INE

Se mantiene la información del boletín anterior. Las proyecciones de siembra en Chile para esta temporada son de 135.800 hectáreas de maíz.