



Boletín estadístico de hortalizas y tubérculos: superficie, precios y comercio exterior

Mayo 2011

 Junio 2011

**Boletín estadístico de hortalizas y tubérculos: superficie, precios y comercio exterior
Mayo 2011**

Pilar Eguillor y Andrea Flaño


Publicación de la Oficina de Estudios y Políticas Agrarias (Odepa)
del Ministerio de Agricultura, Gobierno de Chile

Director y Representante Legal

Gustavo Rojas Le-Bert

Se puede reproducir total o parcialmente citando la fuente

Teatinos 40, piso 8. Santiago, Chile
Teléfono : (56- 2) 3973000
Fax : (56- 2) 3973111
www.odepa.gob.cl



CONTENIDO

Comentario	Descripción	Página
1	Superficie de hortalizas	4
2	Precio de hortalizas	7
3	Superficie, producción y rendimiento de papas - Precio de papas	13
4	Exportaciones de hortalizas y tubérculos frescos y procesados	21
5	Importaciones de hortalizas y tubérculos frescos y procesados	31

Cuadro	Descripción	Página
1	Hortalizas: superficie sembrada y/o plantada a nivel nacional	5
2	Hortalizas: superficie por región, según especie. Año 2010	6
3	Precios promedio mensuales de hortalizas en mercados mayoristas de Santiago	8
4	Precios promedio de hortalizas al consumidor en supermercados de Santiago	9
5	Precios promedio de hortalizas al consumidor en ferias de Santiago	11
6	Papa: superficie plantada, producción y rendimiento a nivel nacional	14
7	Papa: superficie regional sembrada de la IV a la X región	15
8	Producción regional de papa de la IV a la X región	16
9	Rendimiento regional de papa de la IV a la X región	17
10	Precios promedio mensual de papa en mercados mayoristas de Santiago	18
11	Precios promedio de papa Desirée al consumidor en supermercados de Santiago	19
12	Precios promedio de papa Desirée al consumidor en ferias de Santiago	19
13	Volumen de las exportaciones de hortalizas y tubérculos según clase (kilos)	23
14	Valor de las exportaciones de hortalizas y tubérculos según clase (US\$ FOB)	23
15	Volumen de las exportaciones de hortalizas y tubérculos según subclase (kilos)	23
16	Valor de las exportaciones de hortalizas y tubérculos según subclase (US\$ FOB)	23
17	Exportaciones de hortalizas y tubérculos (productos primarios)	24
18	Exportaciones de hortalizas y tubérculos (productos industriales)	25
19	Exportaciones de hortalizas y tubérculos (productos congelados)	26
20	Exportaciones de hortalizas y tubérculos (productos deshidratados)	26
21	Exportaciones de hortalizas y tubérculos (productos preparados o conservados para consumo)	27
22	Exportaciones de hortalizas y tubérculos (productos néctares y jugos)	28
23	Exportaciones de hortalizas y tubérculos (productos pastas y pulpas)	28
24	Principales destinos de las exportaciones de hortalizas y tubérculos (productos primarios)	29
25	Principales destinos de las exportaciones de hortalizas y tubérculos (productos industriales)	29
26	Exportaciones de hortalizas y tubérculos según región (productos primarios)	30
27	Exportaciones de hortalizas y tubérculos según región (productos industriales)	30
28	Volumen de las importaciones de hortalizas y tubérculos según clase (kilos)	32
29	Valor de las importaciones de hortalizas y tubérculos según clase (US\$ CIF)	32
30	Volumen de las importaciones de hortalizas y tubérculos según subclase (kilos)	32
31	Valor de las importaciones de hortalizas y tubérculos según subclase (US\$ CIF)	32
32	Importaciones de hortalizas y tubérculos (productos primarios)	33
33	Importaciones de hortalizas y tubérculos (productos industriales)	34
34	Importaciones de hortalizas y tubérculos (productos congelados)	35
35	Importaciones de hortalizas y tubérculos (productos deshidratados)	35
36	Importaciones de hortalizas y tubérculos (productos preparados o conservados para consumo)	36
37	Importaciones de hortalizas y tubérculos (productos néctares y jugos)	37
38	Importaciones de hortalizas y tubérculos (productos pastas y pulpas)	37
39	Importaciones de hortalizas y tubérculos según país (productos primarios)	38
40	Importaciones de hortalizas y tubérculos según país (productos industriales)	38

Gráfico	Descripción	Página
1	Precios promedio al consumidor de ajo, pimentón, cebolla y lechuga en supermercados de Santiago	10
2	Precios promedio al consumidor de tomate y zapallo en supermercados de Santiago	10
3	Precios promedio al consumidor de ajo, pimentón, cebolla y lechuga en ferias de Santiago	12
4	Precios promedio al consumidor de tomate y zapallo en ferias de Santiago	12
5	Evolución de la superficie y producción de papa	14
6	Precios promedio al consumidor de papa Desirée en supermercados y ferias de Santiago	20

SUPERFICIE DE HORTALIZAS

En 2010, la superficie cultivada con hortalizas en el país (cuadro 1) alcanzó un área de 80.277 hectáreas, lo que representó una disminución de 4,8% respecto del año anterior (- 4.059 ha).

Las hortalizas más importantes en cuanto a superficie fueron el choclo (11.234 ha), la lechuga (6.837 ha), el zapallo temprano y de guarda (5.878 ha) y el tomate para consumo fresco (5.165 ha).

Entre 2009 y 2010 las hortalizas que más aumentaron su superficie fueron las habas (23%), el zapallo temprano y de guarda (7%), las betarragas (20%), los porotos verdes (10%) y los porotos granados (10%). Las mayores bajas correspondieron a alcachofa (-21%), arveja verde (-35%), zanahoria (-19%), ají (-33%) y coliflor (-15%).

Entre las regiones productoras de hortalizas, destacan la Región Metropolitana (26.854 ha); la Región de O Higgins (11.696 ha); la Región de Coquimbo, con 10.766 ha, y la Región del Maule, con 10.385 ha (cuadro 2).

Cuadro 1
Hortalizas: superficie sembrada y/o plantada a nivel nacional
Hectáreas

Cultivo	Año 2007*	Año 2009	Año 2010	Variación 10/09 (%)	Variación 10/09 (ha)
Ají	1.290,9	1.431,2	965,1	-32,6	-466,1
Ajo	1.043,4	1.252,9	1.257,9	0,4	5,0
Alcachofa	4.996,4	5.875,0	4.651,2	-20,8	-1.223,8
Apio	763,2	826,9	672,9	-18,6	-154,0
Arveja verde	2.872,8	2.968,6	1.932,8	-34,9	-1.035,8
Betarraga	1.107,5	1.336,2	1.604,2	20,1	268,0
Cebolla de guarda	4.086,5	4.213,0	4.196,5	-0,4	-16,5
Cebolla temprana	1.938,4	1.930,7	1.989,5	3,0	58,8
Choclo	10.499,5	11.457,5	11.233,8	-2,0	-223,7
Coliflor	1.269,3	1.505,2	1.284,5	-14,7	-220,7
Espárrago	2.215,1	2.936,0	2.758,5	-6,0	-177,5
Haba	1.904,0	1.922,4	2.359,4	22,7	437,1
Lechuga	6.884,6	7.356,7	6.836,8	-7,1	-519,8
Melón	3.053,9	3.129,6	3.279,0	4,8	149,5
Orégano	574,1	504,0	452,1	-10,3	-51,9
Pimiento	1.567,1	1.489,2	1.473,5	-1,1	-15,7
Poroto granado	2.760,2	3.031,6	3.323,9	9,6	292,3
Poroto verde	2.837,8	2.890,2	3.172,3	9,8	282,1
Repollo	1.538,6	1.732,8	1.753,2	1,2	20,4
Sandía	2.906,2	3.159,2	3.264,0	3,3	104,8
Tomate consumo fresco	6.308,9	5.318,3	5.165,0	-2,9	-153,3
Zanahoria	3.819,8	4.638,3	3.751,4	-19,1	-886,9
Zapallo italiano	1.077,9	1.141,8	996,3	-12,7	-145,5
Zapallo temprano y de guarda	5.086,0	5.497,8	5.878,3	6,9	380,5
Otras hortalizas	9.872,5	6.791,0	6.025,0	-11,3	-766,0
Total	82.274,6	84.335,9	80.277,1	-4,8	-4.058,8

* Corresponde al VII Censo Nacional Agropecuario y Forestal.

Fuente: elaborado por Odepa con información INE.

Cuadro 2
Hortalizas: superficie por región, según especie. Año 2010.
Hectáreas

Especies	Región de Arica y Parinacota	Región de Atacama	Región de Coquimbo	Región de Valparaíso	Región Metropolitana	Región de O'Higgins	Región del Maule	Región del Bío Bío	Resto país ¹	Total
Ají	10,53	26,97	486,87	7,7	23,7	188,59	208,12	2,95	9,7	965
Ajo	-	-	-	176,7	272,6	644,1	-	-	164,4	1.258
Alcachofa	-	1,0	2.781,3	1.261,0	568,0	34,9	-	-	5,0	4.651
Apio	-	-	454,2	135,2	60,1	-	-	22,7	0,9	673
Arveja verde	-	188,1	77,3	205,1	328,5	28,4	187,1	422,6	495,7	1.933
Betarraga	42,7	8,7	50,0	280,3	941,5	21,5	96,7	59,9	102,9	1.604
Cebolla de guarda	77,2	-	27,2	297,8	1.499,7	1.642,2	606,9	26,5	18,9	4.196
Cebolla temprana	201,5	-	20,4	187,8	1.162,8	235,4	117,5	-	64,2	1.990
Choclo	999,7	40,9	782,1	1.080,4	3.929,5	1.685,5	1.955,8	402,2	357,7	11.234
Coliflor	33,5	6,2	81,6	145,7	783,9	74,1	149,7	5,8	4,2	1.284
Espárrago	-	-	-	-	90,5	-	1.419,4	1.162,0	86,7	2.758
Haba	23,0	165,5	429,8	195,0	988,7	99,5	256,5	47,7	153,9	2.359
Lechuga	48,4	34,7	1.813,4	1.096,0	3.363,8	147,7	48,4	89,9	194,6	6.837
Melón	-	59,8	84,0	50,3	841,8	1.549,5	578,6	43,6	71,6	3.279
Orégano	90,0	-	-	67,2	267,3	-	-	-	27,7	452
Pimiento	137,9	11,7	450,7	50,8	302,6	362,9	155,9	-	1,0	1.474
Poroto granado	-	-	324,1	849,4	1.084,2	261,5	578,6	144,9	81,2	3.324
Poroto verde	144,2	163,9	980,5	152,5	1.065,9	88,5	195,8	188,8	192,1	3.172
Repollo	-	-	203,6	543,5	440,7	245,7	282,2	-	37,5	1.753
Sandía	-	46,6	61,8	72,2	385,3	1.422,0	1.246,4	23,5	6,3	3.264
Tomate consumo fresco	715,4	185,3	270,6	659,1	1.187,4	795,2	775,9	402,9	173,2	5.165
Zanahoria	-	-	409,0	681,2	960,4	72,9	68,4	1.020,1	539,4	3.751
Zapallo Italiano	110,1	2,7	138,1	193,6	383,4	79,9	52,1	14,8	21,6	996
Zapallo temprano y de guarda	-	-	167,9	60,0	2.906,3	1.775,3	921,4	35,3	12,3	5.878
Otras hortalizas	137,4	163,7	671,9	83,5	3.015,0	240,8	483,6	626,9	602,3	6.025
Total	2.771,4	1.105,7	10.766,2	8.531,9	26.853,6	11.695,9	10.384,8	4.742,6	3.424,8	80.277

¹ Corresponde al VII Censo Nacional Agropecuario y Forestal.

Fuente: elaborado por Odepa con información INE.

PRECIO DE HORTALIZAS ENTRE ABRIL Y MAYO DE 2011

Mercados mayoristas

A medida que se entra en los meses de invierno, se aprecia una tendencia al alza en el precio de las hortalizas de estación cálida (tomate, pimiento, ají, pepinos, berenjena, choclo, orégano, porotos verdes, zapallo italiano, zapallo de guarda, melón, sandía, entre otros), debido a que éstas provienen del norte del país o se producen bajo invernadero. A su vez, se aprecia una tendencia a la baja en los precios de las hortalizas que se comercializan principalmente en la estación fría (apio, espárrago, coliflor, cebolla, repollo, espinaca, brócoli, betarraga, lechuga, zanahoria, alcachofa, perejil, entre otras). Algunas hortalizas se siembran todo el año, como espinaca, acelga, zanahoria, achicoria, rabanitos y la lechuga, que se planta escalonada todo el año.

Entre abril y mayo de 2011, las alzas de precio en los mercados mayoristas de Santiago fluctuaron entre 126% (berenjenas) y 1% (repollitos de bruselas), mientras que las bajas fluctuaron entre 48% (achicoria) y 2,5% (orégano).

Las hortalizas que más aumentaron sus precios (cuadro 3) fueron las berenjenas (126%), pasando de \$4.955 a \$11.204 las 100 unidades; los tomates (56%), de \$3.900 a \$6.076 por caja de 20 kilos, y los choclos (38%), de \$6.900 a \$9.499 las cien unidades.

Las hortalizas que más bajaron sus precios fueron las achicorias (-48%), disminuyendo de \$25.391 a \$13.312 las 100 unidades; el cilantro (-45%), de \$4.082 a \$2.248 por docena de atados, y la coliflor (-22%), de \$26.790 a \$20.997 por 100 unidades.

Supermercados

En supermercados (cuadro 4), de los diez productos analizados, sólo dos aumentaron sus precios en este período: los porotos verdes los subieron en 5%, pasando de \$1.025 a 1.078 por kilo, y la lechuga escarola en 2%, aumentando de \$610 a \$620 por unidad.

Todas las demás hortalizas bajaron sus precios, siendo la cebolla valenciana la que mostró la mayor baja (4%), de \$165 a \$168 por unidad, seguida por la lechuga costina (-3,8%), la zanahoria (-3,8%) y el zapallo camote (3,7%).

Ferias

En las ferias (cuadro 5), de los diez productos analizados, dos subieron sus precios: el tomate de larga vida (35,2%) y el pimentón verde (17,9%). Los productos que más bajaron sus precios fueron la lechuga escarola (-16,9%) y el zapallo camote (-16,4%).

Cuadro 3
Precios promedio mensual de hortalizas en mercados mayoristas de Santiago
Pesos nominales sin IVA

Producto	Unidad	2010		2011		Variación %	
		Abril	Mayo	Abril	Mayo	mensual	anual
Acelga	\$/12 atados	4.211	4.069	4.727	3.869	-18,2	-4,9
Achicoria	\$/100 unidades	16.239	25.210	25.391	13.312	-47,6	-47,2
Ajo	\$/kilo	1.165	1.114	1.312	1.247	-4,9	12,0
Ajo	\$/1.000 unidades	82.207	80.913	100.195	106.789	6,6	32,0
Aji	\$/kilo	243	391	307	397	29,2	1,6
Albahaca	\$/100 matas	8.797	11.662	7.474	9.467	26,7	-18,8
Alcachofa s/e	\$/100 unidades	6.992	8.583	7.084	9.206	29,9	7,3
Apio	\$/12 matas	3.126	3.555	2.176	2.283	4,9	-35,8
Arveja verde fresca	\$/quintal 30 kilos	10.737	15.339	14.871	16.125	8,4	5,1
Berenjena	\$/100 unidades	6.842	11.838	4.955	11.204	126,1	-5,4
Betarraga	\$/malla 18 kilos	2.572	2.221	1.946	2.343	20,4	5,5
Betarraga	\$/1.000 unidades	30.460	31.849	34.267	32.269	-5,8	1,3
Bruselas (repollito)	\$/malla 20 kilos	4.200	4.441	5.791	5.846	1,0	31,6
Brócoli	\$/cien unidades	20.821	23.960	23.606	19.144	-18,9	-20,1
Camote	\$/malla 20 kilos	5.032	5.277	5.127	4.946	-3,5	-6,3
Cebolla	\$/100 unidades	4.833	6.113	3.145	2.778	-11,7	-54,6
Cebolla	\$/kilo	168	191	84	87	3,8	-54,4
Choclo	\$/100 unidades	6.283	6.661	6.900	9.499	37,7	42,6
Cilantro	\$/12 atados	3.196	4.977	4.082	2.248	-44,9	-54,8
Coliflor	\$/100 unidades	19.829	26.569	26.790	20.997	-21,6	-21,0
Espinacas	\$/cuna 13 kilos	4.923	4.843	3.652	2.996	-18,0	-38,1
Haba	\$/quintal 30 kilos		7.052		9.256		31,2
Lechuga	\$/100 unidades	10.220	11.042	13.744	11.323	-17,6	2,5
Melón	\$/100 unidades						
Orégano s/e	\$/12 atados	4.573	4.536	4.408	4.297	-2,5	-5,3
Pepino dulce	\$/caja 18 kilos	3.269	3.244	4.288	4.098	-4,4	26,3
Pepino ensalada	\$/100 unidades	6.256	10.836	8.196	11.203	36,7	3,4
Perejil	\$/12 atados	3.055	3.667	2.375	2.174	-8,5	-40,7
Pimiento morrón	\$/caja 18 kilos	4.584	4.735	4.424	5.073	14,7	7,1
Pimiento	\$/caja 18 kilos	2.892	3.438	3.738	3.647	-2,4	6,1
Poroto granado	\$/quintal 30 kilos	6.722	7.403	6.933	8.767	26,5	18,4
Poroto verde	\$/quintal 30 kilos	8.199	14.684	7.638	10.245	34,1	-30,2
Porrón/puerro	\$/1.000 unidades	100.000			84.000		
Rabanito	\$/1.000 unidades	8.368	8.403	11.645	11.828	1,6	40,8
Repollo	\$/100 unidades	22.576	24.211	23.765	21.873	-8,0	-9,7
Sandía	\$/100 unidades						
Tomate	\$/caja 20 kilos	2.592	4.548	3.900	6.076	55,8	33,6
Zanahoria	\$/envase 20 kilos	1.608	2.131	1.780	1.866	4,8	-12,4
Zanahoria	\$/1.000 unidades	27.366	27.110	27.406	26.142	-4,6	-3,6
Zapallo italiano	\$/100 unidades	5.190	11.083	4.901	6.141	25,3	-44,6
Zapallo	\$/kilo (unidad)	96	101	81	74	-8,8	-26,7

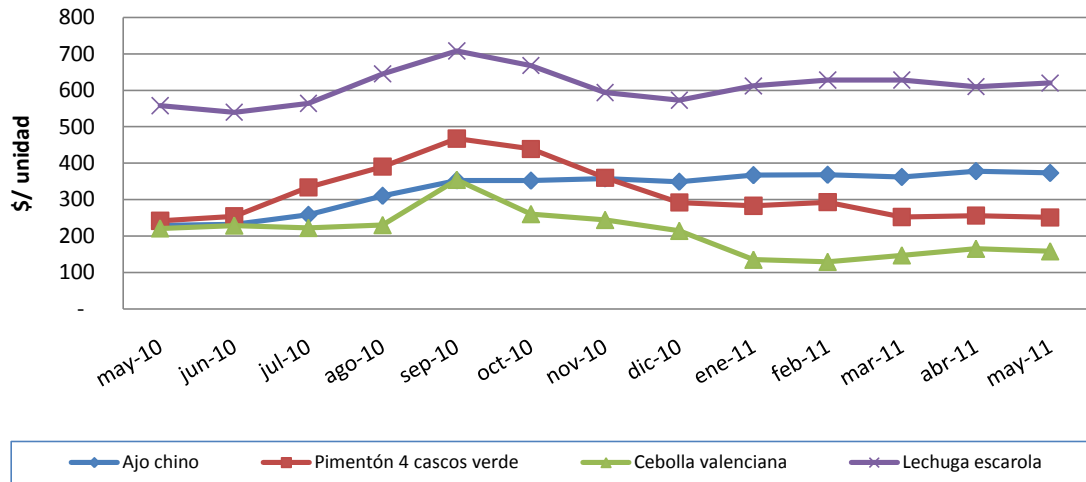
Fuente: elaborado por Odepa con información de diversas fuentes.

Cuadro 4
Precios promedio de hortalizas al consumidor en supermercados de Santiago
Precios nominales con IVA

Producto	Unidad	2010		2011		Variación %	
		Abril	Mayo	Abril	Mayo	mensual	anual
Ajo chino	\$/unidad	231	229	378	373	-1,3	62,9
Cebolla valenciana	\$/unidad	217	221	165	158	-4,2	-28,5
Choclo choclero	\$/unidad	259	251				
Lechuga costina	\$/unidad	566	560	580	558	-3,8	-0,4
Lechuga escarola	\$/unidad	521	558	610	620	1,6	11,1
Pimentón 4 cascós verde	\$/unidad	225	242	256	251	-2,0	3,7
Poroto verde	\$/kilo	1.054	1.246	1.025	1.078	5,2	-13,5
Tomate larga vida	\$/kilo	556	561	671	658	-1,9	17,3
Zanahoria s/e	\$/unidad	70	76	79	76	-3,8	0,0
Zapallo camote	\$/kilo	610	580	788	759	-3,7	30,9

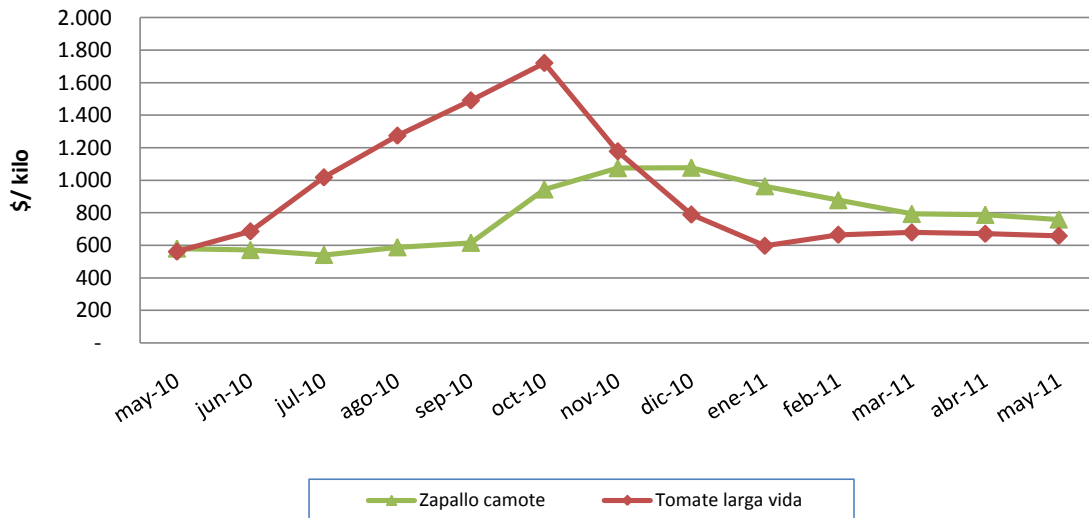
Fuente: Odepa.

Gráfico 1
Precios promedio al consumidor de ajo, pimentón, cebolla y lechuga
en supermercados de Santiago
\$/ unidad
Mayo 2010 - Mayo 2011



Fuente: Odepa.

Gráfico 2
Precios promedio al consumidor de tomate y zapallo
en supermercados de Santiago
\$/ kilo
Mayo 2010 - Mayo 2011



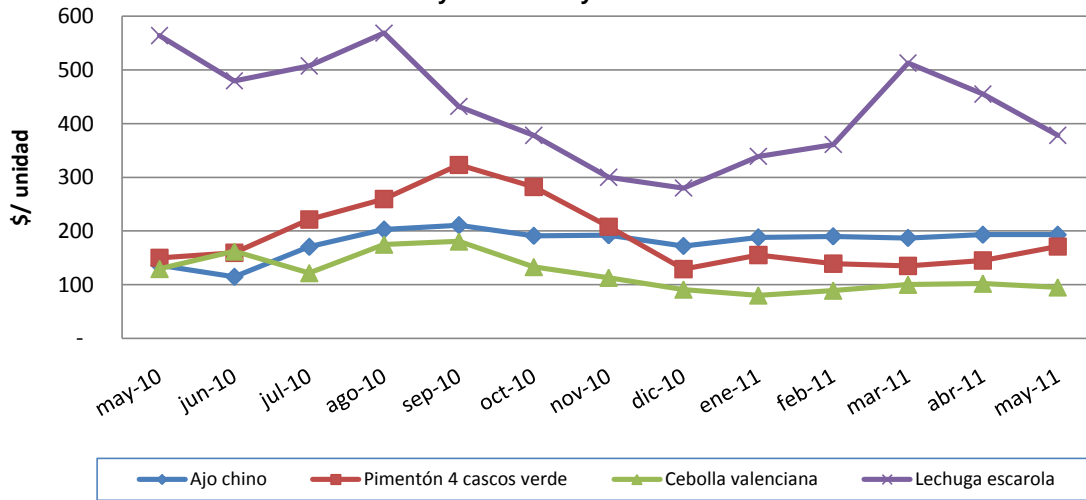
Fuente: Odepa.

Cuadro 5
Precio promedio de hortalizas al consumidor en ferias de Santiago
Pesos nominales con IVA

Producto	Unidad	2010		2011		Variación %	
		Abril	Mayo	Abril	Mayo	mensual	anual
Ajo chino	\$/unidad	145	136	193	193	0,0	41,9
Cebolla valenciana	\$/unidad	111	129	102	95	-6,9	-26,4
Choclo choclero	\$/unidad	165	144				
Lechuga costina	\$/unidad	469	486	572	533	-6,8	9,7
Lechuga escarola	\$/unidad	438	564	455	378	-16,9	-33,0
Pimentón 4 cascós verde	\$/unidad	122	150	145	171	17,9	14,0
Poroto verde	\$/kilo	560	991	625	603	-3,5	-39,2
Tomate larga vida	\$/kilo	330	552	472	638	35,2	15,6
Zanahoria s/e	\$/unidad	47	48	46	44	-4,3	-8,3
Zapallo camote	\$/kilo	419	434	359	300	-16,4	-30,9

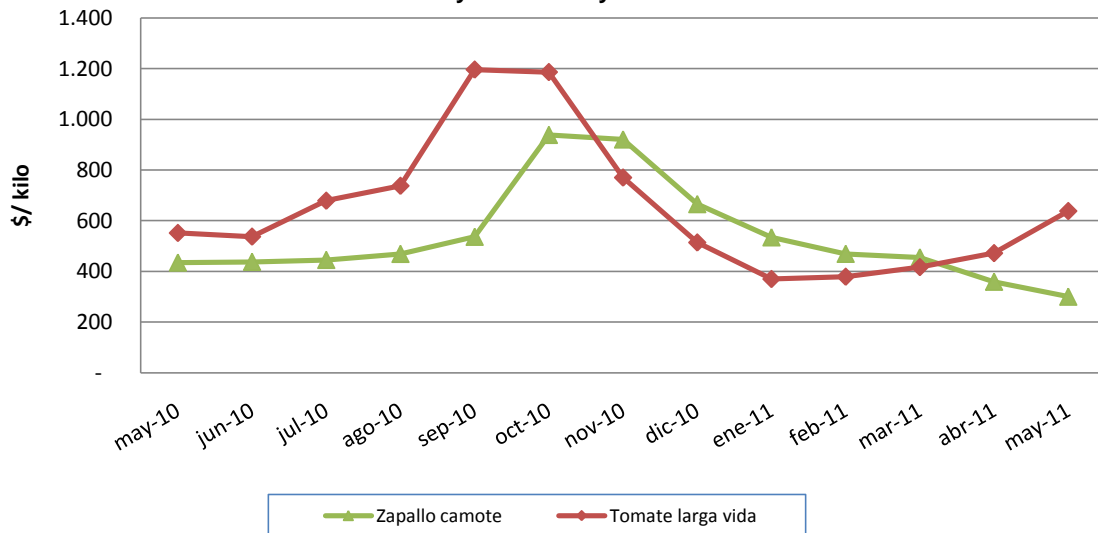
Fuente: Odepa.

Gráfico 3
Precios promedio al consumidor de ajo, pimentón, cebolla y lechuga
en ferias de Santiago
\$/ unidad
Mayo 2010 - Mayo 2011



Fuente: Odepa.

Gráfico 4
Precios promedio al consumidor de tomate y zapallo
en ferias de Santiago
\$/ kilos
Mayo 2010 - Mayo 2011



Fuente: Odepa.

SUPERFICIE, PRODUCCION Y RENDIMIENTO DE PAPAS

En la reciente temporada 2010/11 la superficie de papas alcanzó a 53.653 ha (cuadro 6). Las principales regiones productoras (cuadro 7) fueron: La Araucanía (17.757 ha), Bío Bío (9.385 ha) y Los Lagos (8.063 ha).

En la temporada 2009/10 se produjeron 1.081.349 toneladas de papas, con un rendimiento promedio de 21,3 ton/ha (cuadro 6). Las mayores producciones (cuadro 8) se dieron en las regiones de La Araucanía (315.519 ton), Los Lagos (197.024 ton) y Bío Bío (165.633 ton). En estas tres regiones se concentra el 63% de la producción nacional.

En rendimientos (cuadro 9) destacan la Región de Los Ríos (331 qqm/ha), la Región de Los Lagos (295 qqm/ha), la Región de Valparaíso (263 qqm/ha) y la Región Metropolitana (247 qqm/ha).

PRECIO DE PAPAS ENTRE ABRIL - MAYO DE 2011

Mercados mayoristas: baja el precio de las papas

De enero a mayo de este año, el precio promedio de la papa en los mercados mayoristas de Santiago ha bajado en 15% en relación al mismo período del año anterior (cuadro 10), lo que se condice con el aumento de la superficie sembrada y una mayor oferta del producto.

Entre abril y mayo de 2011, el precio promedio del envase de papa de 50 kilos en los mercados mayoristas de Santiago bajó en 7%, pasando de \$ 4.747 a \$ 4.412. De igual manera, el precio promedio del mes de mayo disminuyó en 35% respecto al mismo mes del año anterior.

Supermercados y ferias: bajan los precios en supermercados y suben en ferias

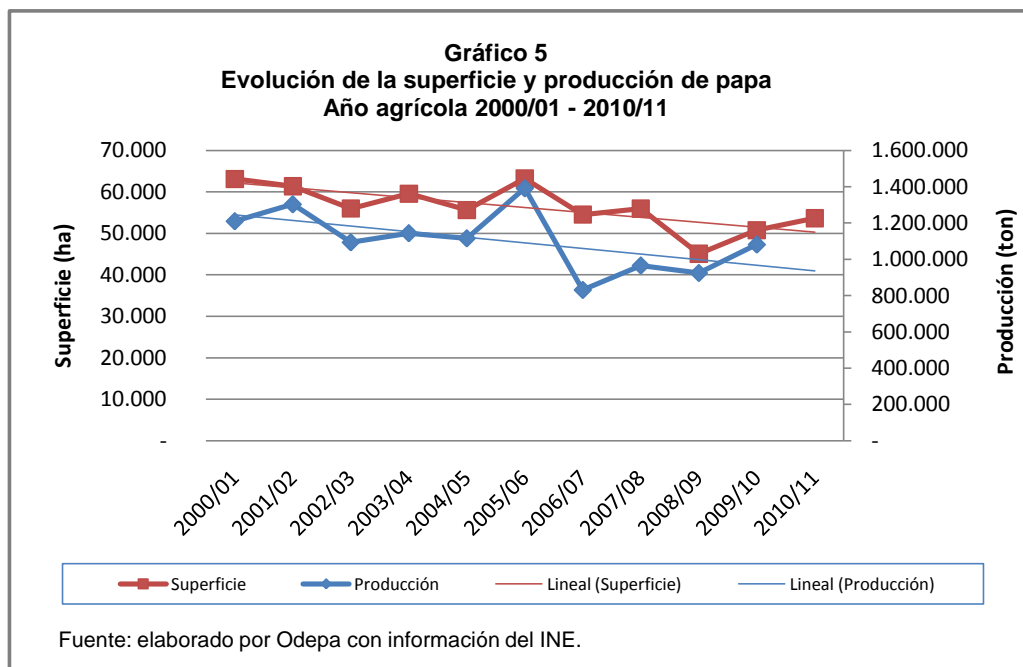
En supermercados, se observa una disminución de 2% en el precio del kilo de papa Desirée entre abril y mayo de 2011. Asimismo, el precio de la papa en el mes de mayo disminuyó en 15% respecto al mismo mes del año anterior (cuadro 11).

Por el contrario, el precio del kilo de papa Desirée en ferias aumentó 4% entre abril y mayo, aunque permaneció un 7% más bajo que el de igual mes del año anterior (cuadro 12).

Cuadro 6
Papa: superficie, producción y rendimiento
Años agrícolas 2000/01 - 2010/11

Año agrícola	Superficie (ha)	Producción (ton)	Rendimiento (ton/ha)
2000/01	63.110	1.210.044	19,2
2001/02	61.360	1.303.268	21,2
2002/03	56.000	1.093.728	19,5
2003/04	59.560	1.144.170	19,2
2004/05	55.620	1.115.736	20,1
2005/06	63.200	1.391.378	22,0
2006/07	54.528	831.054	15,2
2007/08	55.976	965.940	17,3
2008/09	45.078	924.548	20,5
2009/10	50.771	1.081.349	21,3
2010/11	53.653		

Fuente: elaborado por Odepa con información del INE.



Cuadro 7
Papa: superficie regional sembrada de la IV a la X región¹
(hectáreas)
Años agrícolas 2001/02 - 2010/11

Año agrícola	Región de Coquimbo	Región de Valparaíso	Región Metropolitana	Región de O'Higgins	Región del Maule	Región del Bío Bío	Región de La Araucanía	Región de Los Ríos	Región de Los Lagos
2001/02	5.960	1.480	4.280	2.960	4.170	5.240	18.030		17.930
2002/03	5.420	1.190	4.090	3.140	3.850	5.690	15.000		16.310
2003/04	5.400	1.200	4.000	3.450	3.800	6.400	16.800		17.200
2004/05	4.960	1.550	3.260	2.820	2.800	6.290	15.620		17.010
2005/06	5.590	1.870	4.000	3.410	3.740	6.600	17.980		18.700
2006/07*	5.350	1.950	4.400	3.700	3.900	7.100	17.700		18.500
2007/08*	3.520	2.040	5.610	1.570	3.430	8.100	14.800	4.240	11.960
2008/09	2.996	606	2.760	259	2.183	7.025	13.473	4.567	10.522
2009/10	3.421	447	3.493	1.981	4.589	8.958	16.756	3.767	6.672
2010/11	3.208	1.493	3.750	887	4.584	9.385	17.757	3.839	8.063

* Cifras provisionarias.

¹ No incluye regiones I, II, III, XI y XII.

Fuente: elaborado por Odepa con información del INE.

Cuadro 8
Producción regional de papa de la IV a la X región¹
Toneladas
Año agrícola 2001/02 - 2009/10

Año agrícola	Región de Coquimbo	Región de Valparaíso	Región Metropolitana	Región de O'Higgins	Región del Maule	Región del Bío Bío	Región de La Araucanía	Región de Los Ríos	Región de Los Lagos
2001/02	131.241	21.403	82.529	49.670	62.219	104.594	420.347		419.319
2002/03	110.721	14.421	63.776	57.187	57.217	113.195	297.629		367.637
2003/04	109.620	15.000	63.360	65.550	57.190	128.320	302.400		390.784
2004/05	106.541	25.575	43.228	56.513	42.448	127.498	321.303		380.684
2005/06	120.465	31.323	59.440	44.262	63.356	131.670	446.084		482.834
2006/07*	120.465	33.150	65.120	63.159	68.250	144.485	438.960		499.500
2007/08*	66.880	27.744	86.001	26.690	58.550	135.270	220.224	86.623	251.519
2008/09	51.591	8.351	53.082	3.753	31.916	109.801	265.553	121.619	272.625
2009/10	78.466	11.764	86.175	38.358	57.456	165.633	315.519	124.688	197.024

*cifra provisoria.

¹ no incluye regiones I, II, III, XI y XII.

Fuente: elaborado por Odepa con información del Ine.

Cuadro 9
Rendimiento regional de papa de la IV a la X región¹
qqm/ha
Año agrícola 2001/02 - 2009/10

Año agrícola	Región de Coquimbo	Región de Valparaíso	Región Metropolitana	Región de O'Higgins	Región del Maule	Región del Bío Bío	Región de La Araucanía	Región de Los Ríos	Región de Los Lagos
2001/02	220,2	144,6	192,8	167,8	149,2	199,6	233,1		233,9
2002/03	204,3	121,2	155,9	182,1	148,6	198,9	198,4		225,4
2003/04	203,0	125,0	158,4	190,0	150,5	200,5	180,0		227,2
2004/05	214,8	165,0	132,6	200,4	151,6	202,7	205,7		223,8
2005/06	215,5	167,5	148,6	129,8	169,4	199,5	248,1		258,2
2006/07*	225,2	170,0	148,0	170,7	175,0	203,5	248,0		270,0
2007/08*	190,0	136,0	153,3	170,0	170,7	167,0	148,8	204,3	210,3
2008/09	172,2	137,8	192,3	144,9	146,2	156,3	197,1	266,3	259,1
2009/10	229,4	263,3	246,7	193,6	125,2	184,9	188,3	331,0	295,3

*cifra provisoria.

¹ No incluye regiones I, II, III, XI y XII.

Nota: un quintal equivale a 100 kilos.

Fuente: elaborado por Odepa con información del Ine.

Cuadro 10
Precios promedio mensuales de papa en mercados mayoristas de Santiago
Pesos nominales sin IVA
\$/ envase 50 kilos

Mes	Año			Variación (%)	
	2009	2010	2011	Mensual	Anual
Enero	14.763	4.878	3.229	-4,5	-33,8
Febrero	13.207	4.961	4.483	38,8	-9,6
Marzo	9.713	4.962	5.068	13,0	2,1
Abril	8.999	5.822	4.747	-6,3	-18,5
Mayo	9.002	6.829	4.412	-7,1	-35,4
Junio	9.602	7.088			
Julio	10.453	6.871			
Agosto	11.959	6.765			
Septiembre	16.029	6.505			
Octubre	12.750	6.863			
Noviembre	9.606	6.671			
Diciembre	5.863	3.380			
Promedio aritmético año	10.996	5.966			
Promedio aritmético ene-abr	11.671	5.156	4.382		-15,0

Fuente: elaborado por Odepa con información de diversas fuentes.

Cuadro 11
Precios promedio de papa Desirée en supermercados de Santiago
Pesos nominales con IVA
\$/ kilo

Mes	Año		Variación (%)	
	2010	2011	Mensual	Anual
Enero	592	447	-14,7	-24,4
Febrero	523	420	-6,0	-19,7
Marzo	515	433	3,1	-15,9
Abril	485	433	0,0	-10,8
Mayo	498	423	-2,3	-15,1
Junio	471			
Julio	481			
Agosto	478			
Septiembre	475			
Octubre	511			
Noviembre	589			
Diciembre	524			

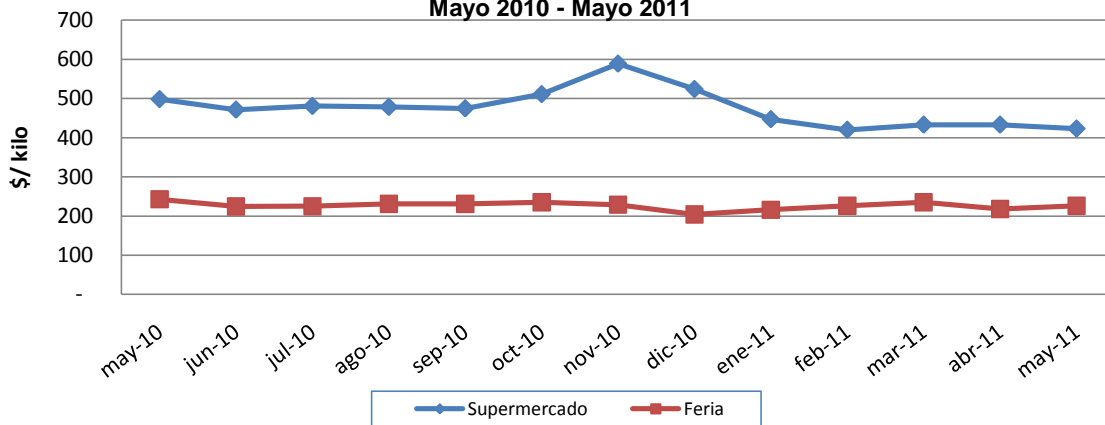
Fuente: Odepa

Cuadro 12
Precios promedio de papa Desirée en ferias de Santiago
Pesos nominales con IVA
\$/ kilo

Mes	Año		Variación (%)	
	2010	2011	Mensual	Anual
Enero	228	216	5,9	-5,1
Febrero	229	226	4,6	-1,1
Marzo	257	235	4,0	-8,4
Abril	243	218	-7,2	-10,4
Mayo	243	226	3,7	-7,1
Junio	224			
Julio	225			
Agosto	231			
Septiembre	231			
Octubre	235			
Noviembre	229			
Diciembre	204			

Fuente: Odepa

Gráfico 6
Precios promedio al consumidor de papa Desirée
en supermercados y ferias de Santiago
\$/ kilo
Mayo 2010 - Mayo 2011



Fuente: Odepa.

EXPORTACIONES DE HORTALIZAS Y TUBÉRCULOS FRESCOS Y PROCESADOS

De enero a mayo de 2011 se han exportado 124.356 toneladas de hortalizas y tubérculos, por un valor de 118 millones de dólares FOB, donde los productos frescos representan un 50% en valor y los industriales, el 50% restante. Esta participación porcentual debería ir cambiando a favor de los productos industriales a lo largo del año, por la estacionalidad de las exportaciones de productos frescos. En relación al mismo período de la temporada 2010, se podría inferir que, en general, el valor promedio de las exportaciones ha ido en ascenso en estos primeros cinco meses del año, ya que, frente a una caída de 7% en el volumen, su valor aumentó en 2% (cuadros 13 y 14).

Los principales grupos de productos exportados durante el año 2011, en términos de valor, corresponden a hortalizas y tubérculos frescos (50%), pastas y pulpas (25%) y congelados (16%). Los grupos de productos que tuvieron variaciones negativas en valor y en orden de participación 2011, corresponden a pastas y pulpas (-22%), los demás preparados o conservados (-7%), y néctares y jugos (-99%). Las variaciones positivas se observan en el grupo de productos en su estado natural (9%), congelados (32%) y deshidratados (28%). Es importante destacar que, a pesar de un aumento en el valor de hortalizas y tubérculos frescos, éstos presentaron una variación negativa en volumen (-5%), lo que indica un alza en el valor unitario promedio para los productos de este grupo (cuadros 15 y 16).

Hortalizas y tubérculos frescos

De enero a mayo de 2011 se observa que la cantidad (en kilos) de cebollas exportadas representa un 89% de las exportaciones de hortalizas frescas, mientras que los ajos sólo un 8%. Esto contrasta con la participación en valor, en que las cebollas tienen un 58% y los ajos un 37%, lo que indica que el ajo alcanza un mayor valor por kilo en comparación con la cebolla. Es importante destacar el aumento de las exportaciones de ajo, tanto en volumen (56%) como en valor (63%), las cuales ya al mes de abril habían sobrepasado el total exportado en el año 2010. También se observan aumentos importantes en volumen y valor en las exportaciones de zanahorias y nabos, que sobrepasan ampliamente las exportaciones totales del año 2010. Por el contrario, se observa una disminución significativa de las exportaciones en volumen y valor de tomate fresco (-99% y -98%), pimiento fresco (-90% y -89%) y las demás papas frescas (-95% y -96%) (cuadro 17).

Los principales destinos de las exportaciones de hortalizas y tubérculos frescos en lo que va del año 2011 (medidos en valor) corresponden a México (20%), España (20%) y Reino Unido (19%) (cuadro 24). Al comparar las exportaciones de enero a mayo del año 2011 con el mismo período del año 2010, se observa un importante aumento en valor de las exportaciones a España (79% en valor), debido principalmente al aumento de 137% en los envíos de ajos, los cuales a mayo de 2011 tienen una participación de 60% de los envíos totales de hortalizas y tubérculos frescos a ese país. Al aumento de las exportaciones a España contribuyeron también los mayores envíos de cebolla frescas (21%) y, con menor incidencia, el inicio de exportaciones de radicchios frescos. En cuanto a las exportaciones a EE.UU., se observa una baja de 31% en el valor de las exportaciones de hortalizas frescas, resultado del menor envío de cebollas (-35%), las cuales representan un 90% de las exportaciones de hortalizas frescas a este país.

La Región del Libertador Bernardo O'Higgins es la región que tiene la mayor participación en las exportaciones totales de hortalizas y tubérculos frescos. En lo que va del año 2011 muestra una participación de 47% (en valor), con un incremento de 15% en comparación con el mismo período de 2010 (cuadro 26). Esta variación corresponde al aumento de 86% en las exportaciones de ajos, producto que representa el 41% de las exportaciones de hortalizas y tubérculos en su estado fresco de esta región. El efecto de este aumento se contrarresta con la disminución de 9% en las exportaciones de cebolla fresca, producto que tiene una participación de 58%.

Hortalizas y tubérculos procesados

Purés y jugos de tomate (representado por tres grupos de productos) son las hortalizas procesadas que tienen la mayor participación en las exportaciones de enero a mayo de 2011, y representan 66% del volumen y 47% del valor total. En los primeros cinco meses de 2011, en comparación con el mismo período de 2010, presentan una disminución en volumen (19%) y valor (23%) (cuadro 18).

Los espárragos, incluso cocidos, congelados, alcanzan el segundo lugar a mayo de 2011, con 15% de participación en valor. Han tenido un importante aumento en volumen (36%) y valor (63%) en los primeros cinco meses de 2011 en comparación con igual período de 2010. Otra importante alza se observa en las demás hortalizas, incluso cocidas, congeladas, que tuvieron aumentos de 68% en volumen y 76% en valor. Este grupo de hortalizas congeladas corresponde a tomates, zanahorias, cebollas, pimentones, alcachofas y zapallos (cuadro 18).

En el cuadro 18 se observa una disminución de 78% en el volumen de las exportaciones de alcachofa, preparada o conservada, al comparar las exportaciones de los primeros cinco meses de 2011 y 2010. Esta baja se debe a la reducción de 21% en la superficie cultivada con alcachofas entre 2009 y 2010. La plantación histórica, de alrededor de 2.500 hectáreas, había aumentado a 5.000 hectáreas en los últimos años, por la demanda para la producción de alcachofas en conserva, que eran procesadas en cinco agroindustrias ubicadas en la Región de Coquimbo, las cuales han cesado sus funciones momentáneamente, debido a condiciones de mercado relacionadas con la crisis económica mundial, las variaciones en el precio del dólar y el valor de los insumos. A todo esto hay que sumar la fuerte entrada de Perú como competidor.

De enero a mayo de 2011 los principales destinos de las exportaciones de hortalizas y tubérculos procesados (en valor) corresponden a Venezuela (15%), EE.UU. (13%) y Japón (13%). Este último presenta un aumento de 73% (en valor) en comparación con el mismo período de 2010, lo que se debió al aumento del valor de las exportaciones de espárragos, incluso cocidos, congelados (125%), de purés y jugos de tomates (65%) y de pimientos secos (55%), productos que tienen una participación de 37%, 31% y 17%, respectivamente, en el valor de las exportaciones de hortalizas procesadas a Japón. Es posible que esto sea en parte consecuencia del terremoto en Japón y el aumento de la radiación en importantes sectores agrícolas de ese país. Sin embargo, podría haber también factores relacionados con otros proveedores, como China, que permitirían alentar esperanzas de que se trate de una situación más permanente en un país que se está convirtiendo en un importante demandante de hortalizas procesadas. También es importante destacar una disminución del valor de las exportaciones a Brasil (79%) en estos primeros cinco meses del año en comparación con 2010, lo que se debió principalmente a una baja de 87% en los envíos de purés y jugos de tomate, producto que, en lo que va del año 2011, tiene una participación de 56% en las exportaciones de hortalizas procesadas a este país (cuadro 25).

En lo que va del año 2011, la Región del Maule continúa presentando la mayor participación (38%) en el valor de las exportaciones de productos hortícolas procesados, aunque presenta una disminución de 19% en relación al mismo período del año anterior. Ésta corresponde principalmente a una baja de 33% en purés y jugos de tomate, producto que de enero a mayo de 2011 tiene una participación de 71% del total del valor de las exportaciones de hortalizas procesadas de esta región (cuadro 26).

Cuadro 13
Volumen de las exportaciones de hortalizas y tubérculos según clase*

Clase	Volumen (kilos)				Participación 2011
	2010	Enero - mayo		Var. % 11/10	
		2010	2011		
Primario	95.069.923	86.684.032	82.723.805	-4,6	66,5
Industrial	132.994.290	46.281.971	41.632.513	-10,0	33,5
Total	228.064.213	132.966.003	124.356.318	-6,5	100,0

* Cifras sujetas a modificación por aclaraciones o anulaciones.

Fuente: elaborado por Odepa con información del Servicio Nacional de Aduanas.

Cuadro 14
Valor de las exportaciones de hortalizas y tubérculos según clase*

Clase	Valor (US\$ FOB)				Participación 2011
	2010	Enero - mayo		Var. % 11/10	
		2010	2011		
Primario	64.401.314	54.366.513	59.247.517	9,0	50,0
Industrial	187.710.025	62.059.469	59.241.562	-4,5	50,0
Total	252.111.339	116.425.982	118.489.079	1,8	100,0

*Cifras sujetas a revisión por informes de variación de valor (IVV), aclaraciones o anulaciones.

Fuente: elaborado por Odepa con información del Servicio Nacional de Aduanas.

Cuadro 15
Volumen de las exportaciones de hortalizas y tubérculos según subclase*

Subclase	Volumen (kilos)				Participación 2011
	2010	Enero - mayo		Var. % 11/10	
		2010	2011		
En su estado natural	95.069.923	86.684.032	82.723.805	-4,6	66,5
Pasta y pulpas	95.872.773	36.057.120	29.572.951	-18,0	23,8
Congelados	22.278.025	6.773.497	8.452.365	24,8	6,8
Los demás preparados o conservados par	11.697.525	2.633.746	2.511.393	-4,6	2,0
Deshidratados	3.138.439	810.403	1.095.782	35,2	0,9
Néctares y jugos	7.528	7.205	22	-99,7	0,0
Total	228.064.213	132.966.003	124.356.318	-6,5	100,0

* Cifras sujetas a modificación por aclaraciones o anulaciones.

Fuente: elaborado por Odepa con información del Servicio Nacional de Aduanas.

Cuadro 16
Valor de las exportaciones de hortalizas y tubérculos según subclase*

Subclase	Valor (US\$ FOB)				Participación 2011
	2010	Enero - mayo		Var. % 11/10	
		2010	2011		
En su estado natural	64.401.314	54.366.513	59.247.517	9,0	50,0
Pasta y pulpas	100.427.303	38.166.855	29.797.470	-21,9	25,1
Congelados	45.178.762	14.104.836	18.677.290	32,4	15,8
Deshidratados	17.199.661	4.866.544	6.228.925	28,0	5,3
Los demás preparados o conservados par	24.870.955	4.888.574	4.537.478	-7,2	3,8
Néctares y jugos	33.344	32.660	399	-98,8	0,0
Total	252.111.339	116.425.982	118.489.079	1,8	100,0

*Cifras sujetas a revisión por informes de variación de valor (IVV), aclaraciones o anulaciones.

Fuente: elaborado por Odepa con información del Servicio Nacional de Aduanas.

Cuadro 17
Exportaciones de hortalizas y tubérculos*
(productos primarios)

Productos	Código SACH	Volumen (kilos)					Valor (US\$ FOB)				
		2010	Enero - mayo		Var. % 11/10	Partic. % 2011	2010	Enero - mayo		Var. % 11/10	Partic. % 2011
			2010	2011				2010	2011		
Cebollas, frescas o refrigeradas	07031010	83.968.497	78.407.526	73.214.833	-6,6	88,5	40.118.072	37.044.455	34.055.028	-8,1	57,5
Ajos, frescos o refrigerados	07032000	6.156.159	4.413.101	6.874.363	55,8	8,3	18.684.039	13.551.720	22.071.908	62,9	37,3
Orégano, fresco o seco, incluso corta	12119020	957.775	502.052	543.716	8,3	0,7	2.565.575	1.381.179	1.556.698	12,7	2,6
Radichios, frescas o refrigeradas	07052910	1.272.534	1.272.534	1.187.060	-6,7	1,4	1.152.575	1.152.575	1.132.978	-1,7	1,9
Las demás hortalizas, frescas o refrige	07099000	904.010	678.744	516.626	-23,9	0,6	588.065	383.656	262.408	-31,6	0,4
Zanahorias y nabos, frescos y refrige	07061000	5.049	1.615	327.072	20.152,1	0,4	9.795	2.274	87.907	3.765,7	0,1
Chalotes, frescos o refrigerados	07031020	130	34	6.157	18.008,8	0,0	780	204	16.426	7.952,0	0,0
Judías (porotos, alubias, frejoles, frijo	07082000	1.391	359	793	120,9	0,0	11.113	4.154	14.840	257,2	0,0
Tomates frescos o refrigerados	07020000	789.861	723.038	10.178	-98,6	0,0	619.181	564.224	14.377	-97,5	0,0
Pimientos, frescos o refrigerados	07096010	77.275	49.744	4.807	-90,3	0,0	128.029	85.164	9.490	-88,9	0,0
Las demás patatas (papas) frescas o	07019000	789.025	622.425	29.000	-95,3	0,0	213.338	177.261	7.300	-95,9	0,0
Coliflores y brécoles, frescos o refrige	07041000	5.780	2.235	2.003	10	0,0	13.819	4.705	5.543	18	0,0
Las demás lechugas, frescas o refrige	07051900	9.681	3.829	2.300	-39,9	0,0	10.743	4.734	3.552	-25,0	0,0
Melones frescos	08071900	1.357	1.012	1.290	27,5	0,0	3.370	1.815	2.520	38,8	0,0
Puerros y demás hortalizas aliáceas,	07039000	1.426	536	824	53,7	0,0	3.147	1.168	1.877	60,7	0,0
Colinabos y productos comestibles sii	07049000	6.120	3.140	1.272	-59,5	0,0	7.104	2.959	1.394	-52,9	0,0
Sandías frescas	08071100	1.270	850	760	-10,6	0,0	1.532	1.112	840	-24,5	0,0
Ají, frescos o refrigerados	07096020	240	128	79	-38,3	0,0	1.277	371	632	70,4	0,0
Espárragos, frescos o refrigerados	07092000	117.022	62	115	85,5	0,0	259.778	248	448	80,6	0,0
Apio, excepto el apinabo, fresco o ref	07094000	622	372	217	-41,7	0,0	1.789	1.287	430	-66,6	0,0
Batatas (boniatos, camotes), frescas	07142000	143	17	135	694,1	0,0	798	72	391	443,1	0,0
Remolachas para ensalada, apionabr	07069000	186	15	137	813,3	0,0	403	24	305	1.170,8	0,0
Berenjenas, frescas o refrigeradas	07093000	198	-	45	-	0,0	872	-	180	-	0,0
Las demás hortalizas, incluso desvair	07089000	105	36	20	-44,4	0,0	145	54	30	-44,4	0,0
Espinacas (incluidas las de Nueva Ze	07097000	44	6	3	-50,0	0,0	275	85	15	-82,4	0,0
Coles (repollitos) de Bruselas, fresco:	07042000	225	157	-	-100,0	0,0	404	288	-	-100,0	0,0
Lechugas repolladas, frescas o refrige	07051100	29	29	-	-100,0	0,0	59	59	-	-100,0	0,0
Los demás frutos del género Capsicu	07096090	1.683	-	-	-	0,0	2.212	-	-	-	0,0
Pepinos y pepinillos, frescos o refrige	07070000	2.086	436	-	-100,0	0,0	3.025	666	-	-100,0	0,0
Total		95.069.923	86.684.032	82.723.805	-4,6	100,0	64.401.314	54.366.513	59.247.517	9,0	100,0

*Cifras sujetas a revisión por informes de variación de valor (IVV), aclaraciones o anulaciones.

Fuente: elaborado por Odepa con información del Servicio Nacional de Aduanas.

Cuadro 18
Exportaciones de hortalizas y tubérculos*
(productos industriales)**

Productos	Código SACH	Volumen (kilos)				Valor (US\$ FOB)					
		Enero - mayo		Var. % 11/10	Partic. % 2011	Enero - mayo		Var. % 11/10	Partic. % 2011		
		2010	2011			2010	2011				
Purés y jugo tomates, cuyo peso, de extracto seco, sea >= al 7% de valor Brix >= a 30 pero <= a 32,	20029012	75.751.826	29.625.947	22.376.791	-24,5	53,7	78.382.870	30.806.360	22.082.706	-28,3	37,3
Espárragos, incluso cocidos, congelados	07108040	5.618.758	1.814.882	2.462.669	35,7	5,9	18.142.188	5.547.503	9.032.128	62,8	15,2
Purés y jugo tomates, extracto seco 0> al 7%, de valor brix < al 30% preparados o conservados, exc	20029011	11.156.406	3.153.860	3.471.405	10,1	8,3	11.306.388	3.238.248	3.410.628	5,3	5,8
Las demás hortalizas, incluso cocidas, congeladas	07108090	2.480.691	792.857	1.333.816	68,2	3,2	4.621.802	1.519.150	2.676.293	76,2	4,5
Pimentón seco, triturado o pulverizado	09042010	887.440	342.584	404.164	18,0	1,0	5.929.278	2.085.073	2.543.978	22,0	4,3
Maíz dulce, incluso cocido, congelado	07104000	3.857.350	1.606.934	1.956.774	21,8	4,7	5.428.897	2.402.610	2.520.422	4,9	4,3
Los demás purés y jugode tomates, cuyo peso, de extracto seco, sea >= al 7%, preparados o conse	20029019	3.532.086	1.109.976	1.766.379	59,1	4,2	4.927.935	1.729.395	2.236.386	29,3	3,8
Las demás hortalizas y las mezclas de hortalizas (desde 2007)	20059990	5.954.937	811.484	1.002.013	23,5	2,4	13.649.581	1.652.470	1.750.065	5,9	3,0
Salsas catsup (ketchup, catchup) preparadas	21032010	4.085.106	1.618.091	1.359.367	-16,0	3,3	4.537.537	1.849.512	1.508.545	-18,4	2,5
Mezclas de hortalizas, incluso cocidas, congeladas	07109000	2.847.779	792.505	774.709	-2,2	1,9	6.238.486	1.465.613	1.325.312	-9,6	2,2
Guisantes (arvejas, chícharos), incluso desvainados, congelados	07102100	1.846.364	925.337	933.575	0,9	2,2	2.467.533	1.258.327	1.309.003	4,0	2,2
Aji (Capsicum frutescens), incluso en trozos o rodajas, triturados o pulverizado, secos	07129020	1.033.152	202.169	209.927	3,8	0,5	4.374.176	1.277.258	1.194.490	-6,5	2,0
Pimiento preparado o conservado, sin congelar (desde 2007)	20059910	2.316.330	852.728	812.356	-4,7	2,0	2.736.798	1.027.768	1.020.960	-0,7	1,7
Setas y demás hongos, incluso cocidas, congeladas	07108030	4.665.112	367.201	586.198	59,6	1,4	6.065.095	704.051	846.915	20,3	1,4
Habas, de vaina, incluso desvainadas	07102910	630.959	370.328	270.389	-27,0	0,6	1.620.579	1.010.537	746.447	-26,1	1,3
Tomates, incluso en trozos o rodajas, triturados o pulverizados, secos	07129030	75.851	41.446	76.764	85,2	0,2	611.813	343.520	722.631	110,4	1,2
Las demás hortalizas; mezclas de hortalizas secas, incluso en trozos o rodajas, trituradas o pulveriza	07129090	147.002	35.425	106.100	199,5	0,3	1.019.137	367.947	692.401	88,2	1,2
Las demás hortalizas, frutos y demás partes comestibles de plantas, preparadas o conservadas en v	20019090	3.297	1.540	148.276	9.528,3	0,4	21.073	9.763	690.413	6.971,7	1,2
Aji seco, triturado o pulverizado	09042020	715.194	93.066	127.645	37,2	0,3	4.522.517	476.716	643.382	35,0	1,1
Las demás salsas de tomate, preparadas	21032090	1.347.349	549.246	599.009	9,1	1,4	1.272.573	543.340	559.205	2,9	0,9
Copos, gránulos y pellets de patatas (papas)	11052000	622.976	263.918	259.826	-1,6	0,6	1.355.656	553.349	504.316	-8,9	0,9
Alcachofas, preparadas o conservadas en vinagre o ácido acético	20019010	2.027.127	353.076	78.264	-77,8	0,2	5.647.260	851.201	220.606	-74,1	0,4
Cebollas, secas, incluso en trozos o rodajas o trituradas o pulverizadas	07122000	152.714	49.791	104.410	104,4	0,3	388.440	124.640	218.489	75,3	0,4
Ajo, incluso en trozos o rodajas, triturados o pulverizados, secos	07129050	104.970	31.505	63.449	101,4	0,2	167.471	50.654	191.663	278,4	0,3
Patatas (papas), preparadas o conservadas, sin congelar	20052000	127.374	83.275	26.397	-68,3	0,1	738.416	467.709	139.503	-70,2	0,2
Guisantes (arvejas, chícharos) preparados o conservados, sin congelar	20054000	333.912	37.250	113.532	204,8	0,3	318.111	32.361	113.980	252,2	0,2
Brócoli, incluso cocido, congelado	07108020	113.042	43.191	35.820	-17,1	0,1	209.721	89.625	64.941	-27,5	0,1
Espinacas (incluida la de Nueva Zelanda) y armuellos, congeladas	07103000	117.940	29.285	26.426	-9,8	0,1	228.307	58.465	50.046	-14,4	0,1
Patatas (papas), incluso cocidas con agua o vapor, congeladas	07101000	1.000	1.000	36.996	3.599,6	0,1	1.633	1.633	49.059	2.904,2	0,1
Espárragos, preparados o conservados, congelados	20049010	-	-	40.365	-	0,1	-	-	47.378	-	0,1
Coliflor, incluso cocido, congelado	07108010	36.385	12.453	14.070	13,0	0,0	58.805	21.571	24.818	15,1	0,0
Patatas (papas), preparadas o conservadas, congeladas	20041000	28.533	7.433	13.100	76,2	0,0	41.278	12.613	21.257	68,5	0,0
Frejoles, incluso desvainados, cocidos en agua o vapor, congeladas	07102200	44.645	15.274	14.923	-2,3	0,0	62.776	21.634	20.926	-3,3	0,0
Harina, sémola y polvo de patatas (papas)	11051000	1.898	865	6.726	677,6	0,0	13.580	6.210	15.436	148,6	0,0
Puerros, incluso en trozos o rodajas, triturados o pulverizados, secos	07129010	5.478	620	2.444	294,2	0,0	34.137	3.369	13.308	295,0	0,0
Las demás hortalizas de vaina, incluso desvainadas	07102990	18.000	2.250	6.000	166,7	0,0	32.940	4.117	10.980	166,7	0,0
Tomates enteros, preparados o conservados, excepto en vinagre o ácido acético	20021010	237.930	222.177	10.198	-95,4	0,0	290.616	275.130	10.791	-96,1	0,0
Los demás frutos del género Capsicum o Pimenta, secos, triturados o pulverizados	09042090	-	-	124	-	0,0	20	-	4.462	-	0,0
Apio, incluso en trozos o rodajas, triturados o pulverizados, secos	07129040	16.638	13.797	755	-94,5	0,0	152.672	137.367	4.121	-97,0	0,0
Los demás tomates preparados o conservados, excepto en vinagre o ácido acético	20029090	42.483	-	143	-	0,0	55.060	-	1.600	-	0,0
Pepinos y pepinillos, preparados o conservados en vinagre o ácido acético	20011000	-	-	96	-	0,0	-	-	519	-	0,0
Jugo de tomates, sin fermentar y sin adición de alcohol	20095000	7.528	7.205	22	-99,7	0,0	33.344	32.660	399	-98,8	0,0
Espárragos preparados o conservados, sin congelar	20056000	-	-	40	-	0,0	-	-	286	-	0,0
Mezclas de hortalizas, preparadas o conservadas en vinagre o ácido acético	20019030	134	-	57	-	0,0	564	-	272	-	0,0
Alcaparras, preparadas o conservadas en vinagre o ácido acético	20019020	-	-	4	-	0,0	-	-	96	-	0,0
Aji preparado o conservado, sin congelar (desde 2007)	20059920	489	-	-	-	0,0	1.493	-	-	-	0,0
Hortalizas homogeneizadas, preparadas o conservadas, sin congelar	20051000	105	-	-	-	0,0	1.469	-	-	-	0,0
Total		132.994.290	46.281.971	41.632.513	-10,0	100,0	187.710.025	62.059.469	59.241.562	-4,5	100,0

* Cifras sujetas a modificación por aclaraciones o anulaciones.

** Productos industriales corresponden a: Productos congelados, deshidratados, preparados o conservados para consumo, néctares y jugos, y pastas y pulpas.

Fuente: elaborado por Odepa con información del Servicio Nacional de Aduanas.

Cuadro 19
Exportaciones de hortalizas y tubérculos*
(productos congelados)

Productos	Código SACH	Volumen (kilos)					Valor (US\$ FOB)				
		2010	Enero - mayo		Var. % 11/10	Partic. % 2011	2010	Enero - mayo		Var. % 11/10	Partic. % 2011
			2010	2011				2010	2011		
Espárragos, incluso cocidos, congela	07108040	5.618.758	1.814.882	2.462.669	35,7	29,1	18.142.188	5.547.503	9.032.128	62,8	48,4
Las demás hortalizas, incluso cocidas	07108090	2.480.691	792.857	1.333.816	68,2	15,8	4.621.802	1.519.150	2.676.293	76,2	14,3
Maíz dulce, incluso cocido, congelado	07104000	3.857.350	1.606.934	1.956.774	21,8	23,2	5.428.897	2.402.610	2.520.422	4,9	13,5
Mezclas de hortalizas, incluso cocidas	07109000	2.847.779	792.505	774.709	-2,2	9,2	6.238.486	1.465.613	1.325.312	-9,6	7,1
Guisantes (arvejas, chícharos), incluso	07102100	1.846.364	925.337	933.575	0,9	11,0	2.467.533	1.258.327	1.309.003	4,0	7,0
Setas y demás hongos, incluso cocidos	07108030	4.665.112	367.201	586.198	59,6	6,9	6.065.095	704.051	846.915	20,3	4,5
Habas, de vaina, incluso desvainadas	07102910	630.959	370.328	270.389	-27,0	3,2	1.620.579	1.010.537	746.447	-26,1	4,0
Brócoli, incluso cocido, congelado	07108020	113.042	43.191	35.820	-17,1	0,4	209.721	89.625	64.941	-27,5	0,3
Espinacas (incluida la de Nueva Zela	07103000	117.940	29.285	26.426	-9,8	0,3	228.307	58.465	50.046	-14,4	0,3
Patatas (papas), incluso cocidas con	07101000	1.000	1.000	36.996	3.599,6	0,4	1.633	1.633	49.059	2.904,2	0,3
Coliflor, incluso cocido, congelado	07108010	36.385	12.453	14.070	13,0	0,2	58.805	21.571	24.818	15,1	0,1
Frejoles, incluso desvainados, cocida	07102200	44.645	15.274	14.923	-2,3	0,2	62.776	21.634	20.926	-3,3	0,1
Las demás hortalizas de vaina, incluso	07102990	18.000	2.250	6.000	166,7	0,1	32.940	4.117	10.980	166,7	0,1
Total		22.278.025	6.773.497	8.452.365	24,8	100,0	45.178.762	14.104.836	18.677.290	32,4	100,0

*Cifras sujetas a revisión por informes de variación de valor (IVV), aclaraciones o anulaciones.

Fuente: elaborado por Odepa con información del Servicio Nacional de Aduanas.

Cuadro 20
Exportaciones de hortalizas y tubérculos*
(productos deshidratados)

Productos	Código SACH	Volumen (kilos)					Valor (US\$ FOB)				
		2010	Enero - mayo		Var. % 11/10	Partic. % 2011	2010	Enero - mayo		Var. % 11/10	Partic. % 2011
			2010	2011				2010	2011		
Pimentón seco, triturado o pulverizado	09042010	887.440	342.584	404.164	18,0	36,9	5.929.278	2.085.073	2.543.978	22,0	40,8
Ají (Capsicum frutescens), incluso en	07129020	1.033.152	202.169	209.927	3,8	19,2	4.374.176	1.277.258	1.194.490	-6,5	19,2
Tomates, incluso en trozos o rodajas,	07129030	75.851	41.446	76.764	85,2	7,0	611.813	343.520	722.631	110,4	11,6
Las demás hortalizas; mezclas de horti	07129090	147.002	35.425	106.100	199,5	9,7	1.019.137	367.947	692.401	88,2	11,1
Ají seco, triturado o pulverizado	09042020	715.194	93.066	127.645	37,2	11,6	4.522.517	476.716	643.382	35,0	10,3
Cebollas, secas, incluso en trozos o r	07122000	152.714	49.791	104.410	109,7	9,5	388.440	124.640	218.489	75,3	3,5
Ajo, incluso en trozos o rodajas, tritur	07129050	104.970	31.505	63.449	101,4	5,8	167.471	50.654	191.663	278,4	3,1
Puerros, incluso en trozos o rodajas,	07129010	5.478	620	2.444	294,2	0,2	34.137	3.369	13.308	295,0	0,2
Los demás frutos del género Capsicu	09042090	-	-	124	-	0,0	20	-	4.462	-	0,1
Apio, incluso en trozos o rodajas, tritu	07129040	16.638	13.797	755	-94,5	0,1	152.672	137.367	4.121	-97,0	0,1
Total		3.138.439	810.403	1.095.782	35,2	100,0	17.199.661	4.866.544	6.228.925	28,0	100,0

*Cifras sujetas a revisión por informes de variación de valor (IVV), aclaraciones o anulaciones.

Fuente: elaborado por Odepa con información del Servicio Nacional de Aduanas.

Cuadro 21
Exportaciones de hortalizas y tubérculos*
(productos preparados o conservados para consumo)

Productos	Código SACH	Volumen (kilos)					Valor (US\$ FOB)				
		2010	Enero - mayo		Var. % 11/10	Partic. % 2011	2010	Enero - mayo		Var. % 11/10	Partic. % 2011
			2010	2011				2010	2011		
Las demás hortalizas y las mezclas d	20059990	5.954.937	811.484	1.002.013	23,5	39,9	13.649.581	1.652.470	1.750.065	5,9	38,6
Pimiento preparado o conservado, sir	20059910	2.316.330	852.728	812.356	-4,7	32,3	2.736.798	1.027.768	1.020.960	-0,7	22,5
Las demás hortalizas, frutos y demás	20019090	3.297	1.540	148.276	9.528,3	5,9	21.073	9.763	690.413	6.971,7	15,2
Copos, gránulos y pellets de patatas	11052000	622.976	263.918	259.826	-1,6	10,3	1.355.656	553.349	504.316	-8,9	11,1
Alcachofas, preparadas o conservada	20019010	2.027.127	353.076	78.264	-77,8	3,1	5.647.260	851.201	220.606	-74,1	4,9
Patatas (papas), preparadas o conse	20052000	127.374	83.275	26.397	-68,3	1,1	738.416	467.709	139.503	-70,2	3,1
Guisantes (arvejas, chícharos) prepar	20054000	333.912	37.250	113.532	204,8	4,5	318.111	32.361	113.980	252,2	2,5
Espárragos, preparados o conservad	20049010	-	-	40.365	-	1,6	-	-	47.378	-	1,0
Patatas (papas), preparadas o conse	20041000	28.533	7.433	13.100	76,2	0,5	41.278	12.613	21.257	68,5	0,5
Harina, sémola y polvo de patatas (pa	11051000	1.898	865	6.726	677,6	0,3	13.580	6.210	15.436	148,6	0,3
Tomates enteros, preparados o conse	20021010	237.930	222.177	10.198	-95,4	0,4	290.616	275.130	10.791	-96,1	0,2
Los demás tomates preparados o cor	20029090	42.483	-	143	-	0,0	55.060	-	1.600	-	0,0
Pepinos y pepinillos, preparados o co	20011000	-	-	96	-	0,0	-	-	519	-	0,0
Espárragos preparados o conservada	20056000	-	-	40	-	0,0	-	-	286	-	0,0
Mezclas de hortalizas, preparadas o c	20019030	134	-	57	-	0,0	564	-	272	-	0,0
Alcaparras, preparadas o conservada	20019020	-	-	4	-	0,0	-	-	96	-	0,0
Ají preparado o conservado, sin cong	20059920	489	-	-	-	0,0	1.493	-	-	-	0,0
Hortalizas homogeneizadas, preparac	20051000	105	-	-	-	0,0	1.469	-	-	-	0,0
Total		11.697.525	2.633.746	2.511.393	-4,6	100,0	24.870.955	4.888.574	4.537.478	-7,2	100,0

*Cifras sujetas a revisión por informes de variación de valor (IVV), aclaraciones o anulaciones.

Fuente: elaborado por Odepa con información del Servicio Nacional de Aduanas.

Cuadro 22
Exportaciones de hortalizas y tubérculos*
(productos néctares y jugos)

Productos	Código SACH	Volumen (kilos)					Valor (US\$ FOB)				
		2010	Enero - mayo		Var. % 11/10	Partic. % 2011	2010	Enero - mayo		Var. % 11/10	Partic. % 2011
			2010	2011				2010	2011		
Jugo de tomates, sin fermentar y sin :	20095000	7.528	7.205	22	-99,7	100,0	33.344	32.660	399	-98,8	100,0
Total		7.528	7.205	22	-99,7	100,0	33.344	32.660	399	-98,8	100,0

*Cifras sujetas a revisión por informes de variación de valor (IVV), aclaraciones o anulaciones.

Fuente: elaborado por Odepa con información del Servicio Nacional de Aduanas.

Cuadro 23
Exportaciones de hortalizas y tubérculos*
(productos pastas y pulpas)

Productos	Código SACH	Volumen (kilos)					Valor (US\$ FOB)				
		2010	Enero - mayo		Var. % 11/10	Partic. % 2011	2010	Enero - mayo		Var. % 11/10	Partic. % 2011
			2010	2011				2010	2011		
Purés y jugo de tomates, cuyo peso c	20029012	75.751.826	29.625.947	22.376.791	-24,5	75,7	78.382.870	30.806.360	22.082.706	-28,3	74,1
Purés y jugo tomates, extracto seco >	20029011	11.156.406	3.153.860	3.471.405	10,1	11,7	11.306.388	3.238.248	3.410.628	5,3	11,4
Los demás purés y jugos de tomates,	20029019	3.532.086	1.109.976	1.766.379	59,1	6,0	4.927.935	1.729.395	2.236.386	29,3	7,5
Salsas catsup (ketchup, catchup) pre	21032010	4.085.106	1.618.091	1.359.367	-16,0	4,6	4.537.537	1.849.512	1.508.545	-18,4	5,1
Las demás salsas de tomate, prepara	21032090	1.347.349	549.246	599.009	9,1	2,0	1.272.573	543.340	559.205	2,9	1,9
Total		95.872.773	36.057.120	29.572.951	-18,0	100,0	100.427.303	38.166.855	29.797.470	-21,9	100,0

*Cifras sujetas a revisión por informes de variación de valor (IVV), aclaraciones o anulaciones.

Fuente: elaborado por Odepa con información del Servicio Nacional de Aduanas.

Cuadro 24
Principales destinos de las exportaciones de hortalizas y tubérculos*
(productos primarios)

País	Valor (US\$ FOB)				Participación 2011
	2010	Enero - mayo			
		2010	2011	Var. % 11/10	
México	13.991.911	9.597.734	11.956.610	24,6	20,2
España	7.491.101	6.632.099	11.837.189	78,5	20,0
Reino Unido	8.505.946	8.250.623	11.067.189	34,1	18,7
EE.UU.	11.202.895	10.757.946	7.392.569	-31,3	12,5
Holanda	3.838.526	3.822.443	5.200.587	36,1	8,8
Brasil	7.781.733	6.473.505	2.542.759	-60,7	4,3
Irlanda	1.684.743	1.669.623	2.115.589	26,7	3,6
Alemania	1.436.708	1.276.301	1.576.420	23,5	2,7
Bélgica	1.767.447	1.767.447	1.355.954	-23,3	2,3
Colombia	95.186	0	856.765	-	1,4
Otros países**	6.605.118	4.118.792	3.345.886	-18,8	5,6
Total	64.401.314	54.366.513	59.247.517	9,0	100,0

*Cifras sujetas a revisión por informes de variación de valor (IVV), aclaraciones o anulaciones.

**Corresponde al resto de países donde se exportan productos primarios.

Fuente: elaborado por Odepa con información del Servicio Nacional de Aduanas.

Cuadro 25
Principales destinos de las exportaciones de hortalizas y tubérculos*
(productos industriales)

País	Valor (US\$ FOB)				Participación 2011
	2010	Enero - mayo			
		2010	2011	Var. % 11/10	
Venezuela	32.831.422	8.196.005	9.050.757	10,4	15,3
EE.UU.	35.360.148	7.303.134	7.589.431	3,9	12,8
Japón	15.960.887	4.352.130	7.520.197	72,8	12,7
Colombia	12.869.735	5.028.555	6.644.069	32,1	11,2
Argentina	12.912.853	4.226.218	6.057.908	43,3	10,2
Brasil	21.362.930	16.166.876	3.417.438	-78,9	5,8
Italia	6.891.853	1.593.842	2.557.652	60,5	4,3
Francia	5.512.441	1.819.506	2.453.304	34,8	4,1
México	8.211.202	1.482.965	1.957.292	32,0	3,3
Alemania	1.792.579	332.656	1.265.594	280,5	2,1
Otros países**	34.003.975	11.557.582	10.727.920	-7,2	18,1
Total	187.710.025	62.059.469	59.241.562	-4,5	100,0

* Cifras sujetas a modificación por aclaraciones o anulaciones.

**Corresponde al resto de países donde se exportan productos industriales.

Fuente: elaborado por Odepa con información del Servicio Nacional de Aduanas.

Cuadro 26
Exportaciones de hortalizas y tubérculos según región*
(productos primarios)

Región	Valor (US\$ FOB)				Participación 2011
	2010	Enero - mayo		Var. % 11/10	
		2010	2011		
Libertador Bernardo O'Higgins	28.525.703	24.244.071	27.986.282	15,4	47,2
Valparaíso	17.645.176	14.970.239	17.660.644	18,0	29,8
Metropolitana	13.036.723	12.191.548	10.228.603	-16,1	17,3
Maule	1.586.856	508.749	1.113.220	118,8	1,9
Coquimbo	1.652.829	1.343.664	942.578	-29,9	1,6
Tarapacá	1.332.471	570.693	742.527	30,1	1,3
Bío Bío	75.848	42.394	182.540	330,6	0,3
La Araucanía	130.690	120.190	13.400	-88,9	0,0
Magallanes	52.957	37.095	983	-97,4	0,0
Los Lagos	303.930	303.930	-	-100,0	0,0
Los Ríos	57.101	33.581	-	-100,0	0,0
Otros	1.030	359	376.740	104.841,5	0,6
Total	64.401.314	54.366.513	59.247.517	9,0	100,0

*Cifras sujetas a revisión por informes de variación de valor (IVV), aclaraciones o anulaciones.

Fuente: elaborado por Odepa con información del Servicio Nacional de Aduanas.

Cuadro 27
Exportaciones de hortalizas y tubérculos según región*
(productos industriales)

Región	Valor (US\$ FOB)				Participación 2011
	2010	Enero - mayo		Var % 11/10	
		2010	2011		
Maule	72.245.072	27.571.715	22.295.378	-19,1	37,6
Libertador Bernardo O'Higgins	37.893.126	13.311.755	15.266.933	14,7	25,8
Metropolitana	28.290.556	10.615.797	8.127.513	-23,4	13,7
Bío Bío	16.140.822	4.781.775	7.432.159	55,4	12,5
Valparaíso	19.036.567	3.161.917	2.937.250	-7,1	5,0
Coquimbo	11.007.276	1.503.832	1.768.798	17,6	3,0
Los Lagos	1.778.173	586.317	439.185	-25,1	0,7
Tarapacá	37.920	37.920	19.540	-48,5	0,0
Antofagasta	99.270	99.270	17.268	-82,6	0,0
Magallanes	13.534	13.534	2.413	-82,2	0,0
Atacama	34.400	34.400	-	-100,0	0,0
Región de Arica y Parinacota	1.030	-	-	-	0,0
Otros	1.132.279	341.237	935.125	174,0	1,6
Total	187.710.025	62.059.469	59.241.562	-4,5	100,0

* Cifras sujetas a modificación por aclaraciones o anulaciones.

Fuente: elaborado por Odepa con información del Servicio Nacional de Aduanas.

IMPORTACIONES DE HORTALIZAS Y TUBÉRCULOS FRESCOS Y PROCESADOS

En los primeros cinco meses del año 2011 se observa una caída de 6% en el volumen de hortalizas y tubérculos importados en relación al mismo período de 2010; sin embargo, se presenta un aumento de 17% en su valor, lo que indica un mayor valor unitario promedio de los productos importados. La mayor parte de estas importaciones corresponde a productos procesados (87% del volumen y 90% del valor) (cuadros 28 y 29).

La caída en los volúmenes importados de hortalizas y tubérculos se debe mayoritariamente a una baja en el volumen importado de productos frescos (-35%), principalmente por menores importaciones de ajos (-63%), producto que representa un 35% de las importaciones de productos frescos (cuadro 32). Esto indicaría un mayor abastecimiento de ajo a nivel nacional en los primeros cinco meses de 2011. También esta caída de las importaciones es producto de una baja de 40% en los volúmenes importados de pastas y pulpas a mayo de 2011, en relación al mismo período del año 2010 (cuadro 30).

En el cuadro 31 se puede observar una variación positiva en el valor de las importaciones, al comparar los primeros cinco meses de 2011 con el mismo período del año 2010 para los tres grupos de mayor participación: los demás preparados o conservados (20%), deshidratados (37%) y congelados (30%). Al comparar este cuadro con el anterior, se observa que existe un alza en el valor unitario promedio para todos los grupos, a excepción de néctares y jugos.

Hortalizas y tubérculos frescos

Los principales productos frescos importados durante el año 2011, de acuerdo a su valor CIF, corresponden a ajos (US\$ 1,5 millones), orégano (US\$ 1,1 millones) y espárragos (US\$ 0,6 millones), con una participación del valor total de productos frescos importados de 44%, 30% y 17%, respectivamente. Es interesante destacar las variaciones negativas en valor de ajo (-17%), cebollas (-57%) y ají (-71%). Las variaciones en volumen de los dos primeros son aún más negativas, y en cuanto al ají la variación en volumen es también de -71%. La baja en los volúmenes importados indicaría un mayor abastecimiento a nivel nacional de estas hortalizas en los primeros cinco meses de 2011. En cuanto a las variaciones positivas en valor, se destacan, en orden de participación, el orégano (30%), las sandías (57%), las judías (248%) y las endivias (113%) (cuadro 32).

En este primer período de 2011, los principales países proveedores de hortalizas y tubérculos frescos son Perú y China, con participaciones de 48% y 43%, respectivamente, del valor total de las importaciones de productos primarios (cuadro 39). De Perú se importan principalmente orégano y espárragos, que representan 51% y 36%, respectivamente, del valor de las importaciones de hortalizas y tubérculos frescos provenientes de Perú. Se puede observar que China ha tenido una variación negativa (-13% en valor) al hacer la comparación con el año 2010, lo que se debió a una caída de 13% en las importaciones de ajo, producto que significa 99% de las importaciones de hortalizas y tubérculos frescos desde ese país.

Es importante destacar que Argentina, a pesar de estar aumentando sus exportaciones de algunas hortalizas a Chile, como endivias y radicchios, muestra una caída de 80% en el valor global de estas importaciones. Esto se debe a que a mayo de 2011 no se han importado ajos desde este país, producto que a la misma fecha del año pasado representaba un 49% del valor de las importaciones de hortalizas y tubérculos frescos desde Argentina.

Hortalizas y tubérculos procesados

Los principales productos industriales importados durante 2011, en valor CIF, corresponden a papas preparadas o conservadas, congeladas y sin congelar, con participaciones de 41% y 13%, respectivamente. Las mayores variaciones negativas en valor se observan en copos, gránulos y pellets de papas (-59%) y purés y jugos de tomate (representado por tres grupos de productos) (-72%); y las mayores variaciones positivas se observan en papas preparadas o conservadas, sin congelar (138%), fécula de mandioca (75%) y pimentón seco, triturado o pulverizado (163%) (cuadro 33).

En lo que va del año 2011, los principales proveedores de hortalizas procesadas son Bélgica (22%) y Argentina (18%). EE.UU. ocupa el tercer lugar, con 17%, y ha tenido un fuerte aumento de 187% en el valor de las importaciones chilenas de hortalizas y tubérculos procesados este año, principalmente por mayores envíos de papas preparadas o conservadas, sin congelar desde este país (cuadro 40).

Cuadro 28
Volumen de las importaciones de hortalizas y tubérculos según clase*

Clase	Volumen (kilos)				Participación 2011
	2010	Enero - mayo		Var. % 11/10	
		2010	2011		
Industrial	67.072.921	24.756.146	24.767.993	0,0	87,1
Primario	21.233.916	5.617.799	3.681.563	-34,5	12,9
Total	88.306.837	30.373.945	28.449.556	-6,3	100,0

* Cifras sujetas a modificación por aclaraciones o anulaciones.

Fuente: elaborado por Odepa con información del Servicio Nacional de Aduanas.

Cuadro 29
Valor de las importaciones de hortalizas y tubérculos según clase*

Clase	Valor (US\$ CIF)				Participación 2011
	2010	Enero - mayo		Var. % 11/10	
		2010	2011		
Industrial	73.716.976	26.480.154	31.544.563	19,1	90,0
Primario	10.182.497	3.464.072	3.501.005	1,1	10,0
Total general	83.899.473	29.944.226	35.045.568	17,0	100,0

* Cifras sujetas a modificación por aclaraciones o anulaciones.

Fuente: elaborado por Odepa con información del Servicio Nacional de Aduanas.

Cuadro 30
Volumen de las importaciones de hortalizas y tubérculos según subclase*

Subclase	Volumen (kilos)				Participación 2011
	2010	Enero - mayo		Var. % 11/10	
		2010	2011		
Los demás preparados o conservados par:	53.278.021	19.412.850	19.442.298	0,2	68,3
En su estado natural	21.233.916	5.617.799	3.681.563	-34,5	12,9
Congelados	7.299.431	2.735.797	3.132.127	14,5	11,0
Deshidratados	3.500.307	1.335.483	1.417.545	6,1	5,0
Pasta y pulpas	2.969.083	1.264.784	762.463	-39,7	2,7
Néctares y jugos	26.079	7.232	13.560	87,5	0,0
Total general	88.306.837	30.373.945	28.449.556	-6,3	100,0

* Cifras sujetas a modificación por aclaraciones o anulaciones.

Fuente: elaborado por Odepa con información del Servicio Nacional de Aduanas.

Cuadro 31
Valor de las importaciones de hortalizas y tubérculos según subclase*

Subclase	Valor (US\$ CIF)				Participación 2011
	2010	Enero - mayo		Var. % 11/10	
		2010	2011		
Los demás preparados o conservados par:	54.195.128	19.405.097	23.207.364	19,6	66,2
Deshidratados	7.668.705	2.662.527	3.650.214	37,1	10,4
Congelados	7.520.341	2.763.368	3.599.501	30,3	10,3
En su estado natural	10.182.497	3.464.072	3.501.005	1,1	10,0
Pasta y pulpas	4.289.511	1.636.369	1.064.876	-34,9	3,0
Néctares y jugos	43.291	12.793	22.608	76,7	0,1
Total general	83.899.473	29.944.226	35.045.568	17,0	100,0

* Cifras sujetas a modificación por aclaraciones o anulaciones.

Fuente: elaborado por Odepa con información del Servicio Nacional de Aduanas.

Cuadro 32
Importaciones de hortalizas y tubérculos*
(productos primarios)

Productos	Código SACH	Volumen (kilos)					Valor (US\$ CIF)				
		2010	Enero - mayo		Var. % 11/10	Partic. % 2011	2010	Enero - mayo		Var. % 11/10	Partic. % 2011
			2010	2011				2010	2011		
Ajos, frescos o refrigerados	07032000	7.213.101	3.415.040	1.277.865	-62,6	34,7	5.310.989	1.861.536	1.548.950	-16,8	44,2
Orégano, fresco o seco, incluso cortado	12119020	958.306	443.969	476.159	7,3	12,9	1.844.255	821.592	1.066.009	29,7	30,4
Espárragos, frescos o refrigerados	07092000	460.431	228.798	226.295	-1,1	6,1	1.083.002	524.292	602.744	15,0	17,2
Zanahorias y nabos, frescos y refrigerados	07061000	37.244	22.811	19.682	-13,7	0,5	135.272	74.297	81.324	9,5	2,3
Sandías frescas	08071100	2.390.507	414.254	807.971	95,0	21,9	305.916	40.106	62.864	56,7	1,8
Judías (porotos, alubias, frejoles, frijoles)	07082000	2.981.880	65.504	231.967	254,1	6,3	327.787	9.408	32.756	248,2	0,9
Endivias witloof, frescas o refrigeradas	07052100	20.251	4.451	8.500	91,0	0,2	57.262	11.858	25.255	113,0	0,7
Cebollas, frescas o refrigeradas	07031010	4.522.037	795.458	247.712	-68,9	6,7	489.195	53.048	22.859	-56,9	0,7
Batatas (boniatos, camotes), frescas o secas	07142000	331.601	111.155	171.380	54,2	4,7	48.866	16.237	22.533	38,8	0,6
Las demás hortalizas, frescas o refrigeradas	07099000	1.223.222	17.160	172.695	906,4	4,7	178.153	2.292	12.054	425,9	0,3
Raíces de mandioca (yuca), frescas o secas	07141000	121.655	25.356	29.363	15,8	0,8	103.260	10.307	9.064	-12,1	0,3
Chalotes, frescos o refrigerados	07031020	15.000	5.000	5.000	0,0	0,1	24.141	8.556	7.705	-9,9	0,2
Radicchios, frescos o refrigerados	07052910	8.300	300	1.150	283,3	0,0	16.125	711	3.706	421,2	0,1
Ají, frescos o refrigerados	07096020	5.376	5.376	1.569	-70,8	0,0	9.431	9.431	2.767	-70,7	0,1
Pepinos y pepinillos, frescos o refrigerados	07070000	184.236	37.330	2.675	-92,8	0,1	19.452	4.659	311	-93,3	0,0
Guisantes (arvejas, chícharos) incluso desvainados	07081000	8.290	300	1.580	426,7	0,0	490	44	104	136,4	0,0
Coliflores y brécoles, frescos o refrigerados	07041000	2	-	-	-	0,0	298	-	-	-	0,0
Escarolas, frescas o refrigeradas	07052990	1.550	-	-	-	0,0	5.234	-	-	-	0,0
Las demás hortalizas, incluso desvainados	07089000	30.790	-	-	-	0,0	3.449	-	-	-	0,0
Las demás patatas (papas) frescas o refrigeradas	07019000	543.400	-	-	-	0,0	82.415	-	-	-	0,0
Melones frescos	08071900	126.016	22.056	-	-100,0	0,0	99.383	11.949	-	-100,0	0,0
Puerros y demás hortalizas aliáceas, frescos o refrigerados	07039000	7.960	2.520	-	-100,0	0,0	7.609	2.423	-	-100,0	0,0
Tomates frescos o refrigerados	07020000	42.761	961	-	-100,0	0,0	30.513	1.326	-	-100,0	0,0
Total		21.233.916	5.617.799	3.681.563	-34,5	100,0	10.182.497	3.464.072	3.501.005	1,1	100,0

* Cifras sujetas a modificación por aclaraciones o anulaciones.

Fuente: elaborado por Odepa con información del Servicio Nacional de Aduanas.

Cuadro 33
Importaciones de hortalizas y tubérculos*
(productos industriales)**

Productos	Código SACH	Volumen (kilos)				Valor (US\$ CIF)					
		2010	Enero - mayo		Var. % 11/10	Part. % 2011	2010	Enero - mayo		Var. % 11/10	Part. % 2011
			2010	2011				2010	2011		
Patatas (papas), preparadas o conservadas, congeladas	20041000	37.368.129	13.012.128	12.746.944	-2,0	51,5	32.525.920	11.465.729	13.020.296	13,6	41,3
Patatas (papas), preparadas o conservadas, sin congelar	20052000	1.910.284	687.032	957.628	39,4	3,9	6.236.944	1.729.056	4.121.880	138,4	13,1
Fécula de mandioca (yuca)	11081400	3.929.864	1.664.793	2.657.622	59,6	10,7	2.460.739	992.338	1.737.277	75,1	5,5
Las demás hortalizas; mezclas de hortalizas secas, incluídas	07129090	1.835.278	810.550	667.836	-17,6	2,7	4.063.037	1.574.444	1.711.822	8,7	5,4
Maíz dulce, incluso cocido, congelado	07104000	3.773.965	1.434.006	1.291.662	-9,9	5,2	3.698.026	1.398.244	1.468.813	5,0	4,7
Copos, gránulos y pellets de patatas (papas)	11052000	4.778.638	2.163.113	787.890	-63,6	3,2	7.223.329	3.277.909	1.342.253	-59,1	4,3
Pimentón seco, triturado o pulverizado	09042010	237.661	150.869	305.646	102,6	1,2	529.006	292.449	769.048	163,0	2,4
Guisantes (arvejas, chícharos), incluso desvainados, con	07102100	1.020.204	398.694	512.077	28,4	2,1	1.090.970	430.067	630.618	46,6	2,0
Las demás salsas de tomate, preparadas	21032090	798.195	231.459	361.982	56,4	1,5	1.748.922	530.453	576.756	8,7	1,8
Las demás hortalizas, incluso cocidas, congeladas	07108090	543.460	148.227	541.971	265,6	2,2	521.668	140.382	519.584	270,1	1,6
Fécula de patata (papa)	11081300	1.089.276	554.705	447.186	-19,4	1,8	654.427	291.506	500.950	71,8	1,6
Cebollas secas, incluso en trozos o rodajas o trituradas o	07122000	672.484	200.062	171.358	-14,3	0,7	1.333.442	385.014	414.832	7,7	1,3
Pepinos y pepinillos, preparados o conservados en vinagre	20011000	945.952	282.573	454.561	60,9	1,8	868.795	282.022	409.413	45,2	1,3
Pimiento preparado o conservado, sin congelar (desde 2007)	20059910	500.177	139.001	245.453	76,6	1,0	802.533	202.086	407.169	101,5	1,3
Las demás hortalizas y las mezclas de hortalizas (desde 2007)	20059990	398.631	166.021	173.964	4,8	0,7	668.201	264.645	369.792	39,7	1,2
Ajo, incluso en trozos o rodajas, triturados o pulverizados,	07129050	445.738	107.605	149.227	38,7	0,6	728.750	127.497	365.446	186,6	1,2
Frejoles, incluso desvainados, cocidos en agua o vapor, cocidos	07102200	559.259	104.869	319.593	204,8	1,3	608.584	119.979	358.158	198,5	1,1
Tomates, incluso en trozos o rodajas, triturados o pulverizados	07129030	168.932	55.002	86.628	57,5	0,3	746.408	268.813	338.700	26,0	1,1
Salsas catsup (ketchup, catchup) preparadas	21032010	638.432	184.076	158.032	-14,1	0,6	1.105.539	321.707	270.402	-15,9	0,9
Las demás hortalizas, frutos y demás partes comestibles	20019090	496.126	176.235	290.784	65,0	1,2	511.522	183.394	263.100	43,5	0,8
Espárragos preparados o conservados, sin congelar	20056000	274.100	84.395	121.526	44,0	0,5	578.995	169.664	254.725	50,1	0,8
Maíz dulce, preparado o conservado, sin congelar	20058000	394.550	144.185	178.683	23,9	0,7	472.371	177.157	224.824	26,9	0,7
Mezclas de hortalizas, incluso cocidas, congeladas	07109000	723.329	198.002	157.464	-20,5	0,6	862.299	202.135	198.042	-2,0	0,6
Purés y jugo tomates, cuyo peso de extracto seco sea >= 10%	20029012	1.242.512	785.162	206.368	-73,7	0,8	1.160.599	719.509	181.871	-74,7	0,6
Tomates enteros, preparados o conservados, excepto en trozos	20021010	238.955	91.312	130.955	43,4	0,5	239.594	108.208	130.258	20,4	0,4
Espárragos, preparados o conservados, congelados	20049010	640	-	533	-	0,0	3.976	-	124.455	-	0,4
Espárragos, incluso cocidos, congelados	07108040	1.890	-	43.004	-	0,2	4.922	-	112.437	-	0,4
Brócoli, incluso cocido, congelado	07108020	129.587	110.320	77.536	-29,7	0,3	140.573	115.961	83.391	-28,1	0,3
Setas y demás hongos, incluso cocidas, congeladas	07108030	51.677	26.620	56.424	112,0	0,2	77.390	35.378	82.909	134,4	0,3
Coliflor, incluso cocido, congelado	07108010	8.000	8.000	76.846	860,6	0,3	5.855	5.855	76.986	1.214,9	0,2
Las demás hortalizas y mezclas de hortalizas conservadas	07119000	181.434	41.073	67.506	64,4	0,3	165.465	37.437	67.111	79,3	0,2
Los demás tomates preparados o conservados, excepto en trozos	20029090	186.170	56.618	59.724	5,5	0,2	203.687	51.501	55.635	8,0	0,2
Alcaparras, preparadas o conservadas en vinagre o ácido acético	20019020	18.515	3.938	7.662	94,6	0,0	86.546	34.431	44.279	28,6	0,1
Patatas (papas), incluso cocidas con agua o vapor, cocidas	07101000	85.650	45.443	27.941	-38,5	0,1	93.023	38.818	34.003	-12,4	0,1
Tomates en trozos, preparados o conservados, excepto en trozos	20021020	104.020	40.779	29.559	-27,5	0,1	105.784	49.580	33.436	-32,6	0,1
Mezclas de hortalizas, preparadas o conservadas en vinagre	20019030	24.505	7.238	11.591	60,1	0,0	56.594	14.710	28.531	94,0	0,1
Ají (Capsicum frutescens), incluso en trozos o rodajas, triturados	07129020	69.967	43	12.000	27.807,0	0,0	134.072	1.601	25.269	1.478,3	0,1
Ají preparado o conservado, sin congelar (desde 2007)	20059920	4.494	975	7.695	689,2	0,0	16.751	3.984	24.138	505,9	0,1
Jugo de tomates, sin fermentar y sin adición de alcohol	20095000	26.079	7.232	13.560	87,5	0,1	43.291	12.793	22.608	76,7	0,1
Espinacas (incluida la de Nueva Zelanda) y armuellas, cocidas	07103000	303.195	211.170	14.555	-93,1	0,1	310.993	225.472	19.300	-91,4	0,1
Los demás purés y jugo tomates, cuyo peso de extracto seco sea < 10%	20029019	238.311	41.646	10.907	-73,8	0,0	222.783	37.836	17.994	-52,4	0,1
Purés y jugos de tomates, extracto seco > a 7%, de valor >= 100 US\$/tonelada	20029011	51.633	22.441	25.174	12,2	0,1	51.668	26.864	17.853	-33,5	0,1
Pepinos y pepinillos conservados provisionalmente, excepto en trozos	07114090	16.234	-	29.600	-	0,1	11.016	-	16.984	-	0,1
Ají seco, triturado o pulverizado	09042020	58.506	10.223	20.634	101,8	0,1	45.733	3.868	16.471	325,8	0,1
Pepinos y pepinillos conservados provisionalmente en sal	07114010	313.836	68.000	30.414	-55,3	0,1	187.659	46.538	15.279	-67,2	0,0
Las demás hortalizas de vaina, incluso desvainadas	07102990	19.034	13.440	13.054	-2,9	0,1	21.678	14.783	15.260	3,2	0,0
Los demás frutos del género Capsicum o Pimenta, secos	09042090	1.636	124	4.117	3.220,2	0,0	39.920	5.316	7.724	45,3	0,0
Hortalizas homogeneizadas, preparadas o conservadas, excepto en trozos	20051000	20.731	7.166	2.890	-59,7	0,0	31.456	10.546	5.977	-43,3	0,0
Alcachofas, preparadas o conservadas en vinagre o ácido acético	20019010	2.450	-	356	-	0,0	10.520	-	5.011	-	0,0
Harina, sémola y polvo de patatas (papas)	11051000	63.127	21.002	134	-99,4	0,0	42.380	11.823	2.568	-78,3	0,0
Guisantes (arvejas, chícharos) preparados o conservados	20054000	17.183	568	1.438	153,2	0,0	29.924	833	2.023	142,9	0,0
Apio, incluso en trozos o rodajas, triturado o pulverizado,	07129040	1.005	905	99	-89,1	0,0	3.354	3.012	853	-71,7	0,0
Puerros, incluso en trozos o rodajas, triturados o pulverizados	07129010	9.100	100	-	-100,0	0,0	44.983	513	49	-90,4	0,0
Habas de vaina, incluso desvainadas	07102910	80.181	37.006	-	-100,0	0,0	84.360	36.294	-	-100,0	0,0
Total		67.072.921	24.756.146	24.767.993	0,0	100,0	73.716.976	26.480.154	31.544.563	19,1	100,0

*Cifras sujetas a revisión por informes de variación de valor (IVV), aclaraciones o anulaciones.

** Productos industriales corresponden a: Productos congelados, deshidratados, preparados o conservados para consumo, néctares y jugos, y pastas y pulpas.

Fuente: elaborado por Odepa con información del Servicio Nacional de Aduanas.

Cuadro 34
Importaciones de hortalizas y tubérculos*
(productos congelados)

Productos	Código SACH	Volumen (kilos)					Valor (US\$ CIF)				
		2010	Enero - mayo		Var. % 11/10	Partic. % 2011	2010	Enero - mayo		Var. % 11/10	Partic. % 2011
			2010	2011				2010	2011		
Maíz dulce, incluso cocido, congelado	07104000	3.773.965	1.434.006	1.291.662	-9,9	41,2	3.698.026	1.398.244	1.468.813	5,0	40,8
Guisantes (arvejas, chícharos), incluso	07102100	1.020.204	398.694	512.077	28,4	16,3	1.090.970	430.067	630.618	46,6	17,5
Las demás hortalizas, incluso cocidas	07108090	543.460	148.227	541.971	265,6	17,3	521.668	140.382	519.584	270,1	14,4
Frejoles, incluso desvainados, cocido	07102200	559.259	104.869	319.593	204,8	10,2	608.584	119.979	358.158	198,5	10,0
Mezclas de hortalizas, incluso cocidas	07109000	723.329	198.002	157.464	-20,5	5,0	862.299	202.135	198.042	-2,0	5,5
Espárragos, incluso cocidos, congelados	07108040	1.890	-	43.004	-	1,4	4.922	-	112.437	-	3,1
Brócoli, incluso cocido, congelado	07108020	129.587	110.320	77.536	-29,7	2,5	140.573	115.961	83.391	-28,1	2,3
Setas y demás hongos, incluso cocidos	07108030	51.677	26.620	56.424	112,0	1,8	77.390	35.378	82.909	134,4	2,3
Coliflor, incluso cocido, congelado	07108010	8.000	8.000	76.846	860,6	2,5	5.855	5.855	76.986	1214,9	2,1
Patatas (papas), incluso cocidas con	07101000	85.650	45.443	27.941	-38,5	0,9	93.023	38.818	34.003	-12,4	0,9
Espinacas (incluida la de Nueva Zelanda)	07103000	303.195	211.170	14.555	-93,1	0,5	310.993	225.472	19.300	-91,4	0,5
Las demás hortalizas de vaina, incluso	07102990	19.034	13.440	13.054	-2,9	0,4	21.678	14.783	15.260	3,2	0,4
Habas de vaina, incluso desvainadas	07102910	80.181	37.006	-	-100,0	0,0	84.360	36.294	-	-100,0	0,0
Total		7.299.431	2.735.797	3.132.127	14,5	100,0	7.520.341	2.763.368	3.599.501	30,3	100,0

*Cifras sujetas a revisión por informes de variación de valor (IVV), aclaraciones o anulaciones.

Fuente: elaborado por Odepa con información del Servicio Nacional de Aduanas.

Cuadro 35
Importaciones de hortalizas y tubérculos*
(productos deshidratados)

Productos	Código SACH	Volumen (kilos)					Valor (US\$ CIF)				
		2010	Enero - mayo		Var. % 11/10	Partic. % 2011	2010	Enero - mayo		Var. % 11/10	Partic. % 2011
			2010	2011				2010	2011		
Las demás hortalizas; mezclas de hortalizas	07129090	1.835.278	810.550	667.836	-17,6	47,1	4.063.037	1.574.444	1.711.822	8,7	46,9
Pimentón seco, triturado o pulverizado	09042010	237.661	150.869	305.646	102,6	21,6	529.006	292.449	769.048	163,0	21,1
Cebollas, secas, incluso en trozos o rodajas	07122000	672.484	200.062	171.358	-14,3	12,1	1.333.442	385.014	414.832	7,7	11,4
Ajo, incluso en trozos o rodajas, triturado	07129050	445.738	107.605	149.227	38,7	10,5	728.750	127.497	365.446	186,6	10,0
Tomates, incluso en trozos o rodajas	07129030	168.932	55.002	86.628	57,5	6,1	746.408	268.813	338.700	26,0	9,3
Ají (Capsicum frutescens), incluso en trozos	07129020	69.967	43	12.000	27.807,0	0,8	134.072	1.601	25.269	1.478,3	0,7
Ají seco, triturado o pulverizado	09042020	58.506	10.223	20.634	101,8	1,5	45.733	3.868	16.471	325,8	0,5
Los demás frutos del género Capsicum	09042090	1.636	124	4.117	3.220,2	0,3	39.920	5.316	7.724	45,3	0,2
Apio, incluso en trozos o rodajas, triturado	07129040	1.005	905	99	-89,1	0,0	3.354	3.012	853	-71,7	0,0
Puerros, incluso en trozos o rodajas	07129010	9.100	100	-	-100,0	0,0	44.983	513	49	-90,4	0,0
Total		3.500.307	1.335.483	1.417.545	6,1	100,0	7.668.705	2.662.527	3.650.214	37,1	100,0

*Cifras sujetas a revisión por informes de variación de valor (IVV), aclaraciones o anulaciones.

Fuente: elaborado por Odepa con información del Servicio Nacional de Aduanas.

Cuadro 36
Importaciones de hortalizas y tubérculos*
(productos preparados o conservados para consumo)

Productos	Código SACH	Volumen (kilos)					Valor (US\$ CIF)				
		2010	Enero - mayo		Var. % 11/10	Partic. % 2011	2010	Enero - mayo		Var. % 11/10	Partic. % 2011
			2010	2011				2010	2011		
Patatas (papas), preparadas o conse	20041000	37.368.129	13.012.128	12.746.944	-2,0	65,6	32.525.920	11.465.729	13.020.296	13,6	56,1
Patatas (papas), preparadas o conse	20052000	1.910.284	687.032	957.628	39,4	4,9	6.236.944	1.729.056	4.121.880	138,4	17,8
Fécula de mandioca (yuca)	11081400	3.929.864	1.664.793	2.657.622	59,6	13,7	2.460.739	992.338	1.737.277	75,1	7,5
Copos, gránulos y pellets de patatas	11052000	4.778.638	2.163.113	787.890	-63,6	4,1	7.223.329	3.277.909	1.342.253	-59,1	5,8
Fécula de patata (papa)	11081300	1.089.276	554.705	447.186	-19,4	2,3	654.427	291.506	500.950	71,8	2,2
Pepinos y pepinillos, preparados o co	20011000	945.952	282.573	454.561	60,9	2,3	868.795	282.022	409.413	45,2	1,8
Pimiento preparado o conservado, sir	20059910	500.177	139.001	245.453	76,6	1,3	802.533	202.086	407.169	101,5	1,8
Las demás hortalizas y las mezclas d	20059990	398.631	166.021	173.964	4,8	0,9	668.201	264.645	369.792	39,7	1,6
Las demás hortalizas, frutos y demás	20019090	496.126	176.235	290.784	65,0	1,5	511.522	183.394	263.100	43,5	1,1
Espárragos preparados o conservad	20056000	274.100	84.395	121.526	44,0	0,6	578.995	169.664	254.725	50,1	1,1
Maíz dulce, preparado o conservado,	20058000	394.550	144.185	178.683	23,9	0,9	472.371	177.157	224.824	26,9	1,0
Tomates enteros, preparados o cons	20021010	238.955	91.312	130.955	43,4	0,7	239.594	108.208	130.258	20,4	0,6
Espárragos, preparados o conservad	20049010	640	-	533	-	0,0	3.976	-	124.455	-	0,5
Las demás hortalizas y mezclas de h	07119000	181.434	41.073	67.506	64,4	0,3	165.465	37.437	67.111	79,3	0,3
Los demás tomates preparados o cor	20029090	186.170	56.618	59.724	5,5	0,3	203.687	51.501	55.635	8,0	0,2
Alcaparras, preparadas o conservad	20019020	18.515	3.938	7.662	94,6	0,0	86.546	34.431	44.279	28,6	0,2
Tomates en trozos, preparados o con	20021020	104.020	40.779	29.559	-27,5	0,2	105.784	49.580	33.436	-32,6	0,1
Mezclas de hortalizas, preparadas o c	20019030	24.505	7.238	11.591	60,1	0,1	56.594	14.710	28.531	94,0	0,1
AjÍ preparado o conservado, sin cong	20059920	4.494	975	7.695	689,2	0,0	16.751	3.984	24.138	505,9	0,1
Pepinos y pepinillos conservados pro	07114090	16.234	-	29.600	-	0,2	11.016	-	16.984	-	0,1
Pepinos y pepinillos conservados pro	07114010	313.836	68.000	30.414	-55,3	0,2	187.659	46.538	15.279	-67,2	0,1
Hortalizas homogeneizadas, preparac	20051000	20.731	7.166	2.890	-59,7	0,0	31.456	10.546	5.977	-43,3	0,0
Alcachofas, preparadas o conservad	20019010	2.450	-	356	-	0,0	10.520	-	5.011	-	0,0
Harina, sémola y polvo de patatas (p	11051000	63.127	21.002	134	-99,4	0,0	42.380	11.823	2.568	-78,3	0,0
Guisantes (arvejas, chícharos) prepar	20054000	17.183	568	1.438	153,2	0,0	29.924	833	2.023	142,9	0,0
Total		53.278.021	19.412.850	19.442.298	0,2	100,0	54.195.128	19.405.097	23.207.364	19,6	100,0

*Cifras sujetas a revisión por informes de variación de valor (IVV), aclaraciones o anulaciones.

Fuente: elaborado por Odepa con información del Servicio Nacional de Aduanas.

Cuadro 37
Importaciones de hortalizas y tubérculos*
(productos néctares y jugos)

Productos	Código SACH	Volumen (kilos)					Valor (US\$ CIF)				
		2010	Enero - mayo		Var. % 11/10	Partic. % 2011	2010	Enero - mayo		Var. % 11/10	Partic. % 2011
			2010	2011				2010	2011		
Jugo de tomates, sin fermentar y sin ;	20095000	26.079	7.232	13.560	87,5	100,0	43.291	12.793	22.608	76,7	100,0
Total		26.079	7.232	13.560	87,5	100,0	43.291	12.793	22.608	76,7	100,0

*Cifras sujetas a revisión por informes de variación de valor (IVV), aclaraciones o anulaciones.

Fuente: elaborado por Odepa con información del Servicio Nacional de Aduanas.

Cuadro 38
Importaciones de hortalizas y tubérculos*
(productos pastas y pulpas)

Productos	Código SACH	Volumen (kilos)					Valor (US\$ CIF)				
		2010	Enero - mayo		Var. % 11/10	Partic. % 2011	2010	Enero - mayo		Var. % 11/10	Partic. % 2011
			2010	2011				2010	2011		
Las demás salsas de tomate, prepara	21032090	798.195	231.459	361.982	56,4	47,5	1.748.922	530.453	576.756	8,7	54,2
Los demás purés y jugo tomates, cuy	20029019	238.311	41.646	10.907	-73,8	1,4	222.783	37.836	17.994	-52,4	1,7
Purés y jugo tomates, cuyo peso de €	20029012	1.242.512	785.162	206.368	-73,7	27,1	1.160.599	719.509	181.871	-74,7	17,1
Purés y jugo tomates, extracto seco >	20029011	51.633	22.441	25.174	12,2	3,3	51.668	26.864	17.853	-33,5	1,7
Salsas catsup (ketchup, catchup) pre	21032010	638.432	184.076	158.032	-14,1	20,7	1.105.539	321.707	270.402	-15,9	25,4
Total		2.969.083	1.264.784	762.463	-39,7	100,0	4.289.511	1.636.369	1.064.876	-34,9	100,0

*Cifras sujetas a revisión por informes de variación de valor (IVV), aclaraciones o anulaciones.

Fuente: elaborado por Odepa con información del Servicio Nacional de Aduanas.

Cuadro 39
Importaciones de hortalizas y tubérculos según país*
(productos primarios)

País	Valor (US\$ CIF)				Var. % 11/10	Participación 2011
	2010	Enero - mayo				
		2010	2011			
Perú	3.857.135	1.374.001	1.666.551	21,3	47,6	
China	4.978.726	1.740.742	1.512.437	-13,1	43,2	
Turquía	289.301	121.365	121.769	0,3	3,5	
Alemania	30.862	-	89.915	-	2,6	
EE.UU.	252.762	80.761	81.366	0,7	2,3	
Argentina	724.219	143.825	28.961	-79,9	0,8	
Italia	-	-	6	-	0,0	
Bélgica	7.609	2.423	-	-100,0	0,0	
Corea del Sur	1.637	-	-	-	0,0	
Ecuador	3.906	-	-	-	0,0	
Otros países	36.340	955	-	-100,0	0,0	
Total	10.182.497	3.464.072	3.501.005	1,1	100,0	

* Cifras sujetas a modificación por aclaraciones o anulaciones.

**Corresponde al resto de países desde donde se importan productos primarios.

Fuente: elaborado por Odepa con información del Servicio Nacional de Aduanas.

Cuadro 40
Importaciones de hortalizas y tubérculos según país*
(productos industriales)

País	Valor (US\$ CIF)				Var. % 11/10	Participación 2011
	2010	Enero - mayo				
		2010	2011			
Bélgica	15.628.073	4.893.940	6.926.419	41,5	22,0	
Argentina	14.269.057	7.281.683	5.509.401	-24,3	17,5	
EE.UU.	8.912.787	1.832.997	5.258.370	186,9	16,7	
Holanda	9.016.509	3.123.409	3.605.695	15	11,4	
China	7.435.219	2.871.572	2.676.338	-6,8	8,5	
Perú	2.248.083	671.406	1.718.486	156,0	5,4	
México	3.582.170	748.527	1.470.446	96	4,7	
Paraguay	1.614.706	656.887	1.322.453	101,3	4,2	
Alemania	3.202.175	923.990	984.610	7	3,1	
Italia	605.782	222.074	266.453	20	0,8	
Otros países**	7.202.415	3.253.669	1.805.892	-44,5	5,7	
Total	73.716.976	26.480.154	31.544.563	19,1	100,0	

* Cifras sujetas a modificación por aclaraciones o anulaciones.

**Corresponde al resto de países desde donde se importan productos primarios.

Fuente: elaborado por Odepa con información del Servicio Nacional de Aduanas.