



## Boletín carne bovina: tendencias de producción, precios y comercio exterior

Información a mayo 2011 para beneficio y producción  
Información a junio 2011 para precios y comercio exterior

**Boletín carne bovina: tendencias de producción, precios y comercio exterior  
Julio 2011**

**Verónica Echávarri, Ivonne López y Raúl Amunátegui**

Publicación de la Oficina de Estudios y Políticas Agrarias (Odepa)  
del Ministerio de Agricultura, Gobierno de Chile

**Director y Representante Legal**

Gustavo Rojas Le-Bert

**Se puede reproducir total o parcialmente citando la fuente**

Teatinos 40, piso 8. Santiago, Chile

Teléfono : (56- 2) 3973000

Fax : (56- 2) 3973111

[www.odepa.gob.cl](http://www.odepa.gob.cl)



## CONTENIDO

Introducción	<a href="#">4</a>
--------------	-------------------

<b>Cuadro</b>	<b>Descripción</b>	<b>Página</b>
1	Resumen de indicadores del sector carne	<a href="#">5</a>
2	Beneficio de ganado en mataderos en número de cabezas	<a href="#">6</a>
3	Beneficio de ganado en mataderos en toneladas de carne en vara	<a href="#">7</a>
4	Beneficio de bovinos en mataderos en número de cabezas	<a href="#">10</a>
5	Beneficio de bovinos en mataderos en toneladas de carne en vara	<a href="#">11</a>
6	Distribución regional del beneficio de ganado bovino en número de cabezas	<a href="#">19</a>
7	Exportaciones de carne de bovino por destino	<a href="#">27</a>
8	Exportaciones de carne de bovino por producto y destino	<a href="#">28</a>
9	Exportaciones de subproductos bovinos por destino	<a href="#">30</a>
10	Exportaciones de cueros por producto y destino	<a href="#">31</a>
11	Importaciones de carne de bovino por origen	<a href="#">32</a>
12	Importaciones de carne de bovino por producto y origen	<a href="#">34</a>
13	Importaciones de subproductos bovinos por tipo y origen	<a href="#">35</a>
14	Importaciones de cueros por tipo y origen	<a href="#">36</a>
15	Chile. Disponibilidad aparente de carnes por habitante	<a href="#">38</a>

<b>Gráfico</b>	<b>Descripción</b>	<b>Página</b>
1	Beneficio de ganado en número de cabezas	<a href="#">8</a>
2	Beneficio de ganado en toneladas de carne en vara	<a href="#">9</a>
3	Producción mensual de carne bovina en toneladas en vara - May 2009 - may 2011	<a href="#">12</a>
4	Producción mensual de carne bovina en toneladas en vara - May 2010 - May 2011	<a href="#">13</a>
5	Beneficio de ganado bovino por categoría en número de cabezas	<a href="#">14</a>
6	Beneficio de ganado bovino por categoría en toneladas	<a href="#">15</a>
7	Beneficio de ganado bovino en vara - Peso promedio en kilos por categoría	<a href="#">16</a>
8	Beneficio de novillos en número de cabezas	<a href="#">17</a>
9	Beneficio de vacas y vaquillas en número de cabezas	<a href="#">18</a>
10	Distribución regional del beneficio de ganado bovino en número de cabezas	<a href="#">20</a>
11	Precio promedio del novillo vivo a productor en pesos nominales sin IVA	<a href="#">21</a>
12	Precio promedio de novillo vivo a productor en pesos reales sin IVA	<a href="#">22</a>
13	Variación porcentual del precio real mensual del novillo vivo respecto del mes anterior	<a href="#">23</a>
14	Precio promedio general del ganado bovino para faena en pesos por kilo vivo	<a href="#">24</a>
15	Precio promedio general del ganado bovino para engorda y crianza en pesos por kilo vivo	<a href="#">25</a>
16	Evolución mensual del precio real de la carne en vara categoría "V"	<a href="#">26</a>
17	Evolución mensual de las exportaciones de carne de bovino - seis principales destinos	<a href="#">29</a>
18	Importaciones mensuales de carne bovina en toneladas	<a href="#">33</a>
19	Precios mensuales del novillo vivo en países del Mercosur y Chile	<a href="#">37</a>
20	Cuota carne bovina a la Unión Europea	<a href="#">39</a>

## Introducción

Si bien durante el mes de mayo se recupera el beneficio de bovinos, se mantiene muy por debajo del de igual mes del año pasado. En contraposición, el beneficio de las demás especies de abasto (salvo caprinos) continúa superando el realizado durante el año 2010. De esta manera nos encontramos con un mes en que la producción de carnes crece en todas las especies, menos en la bovina. Sin embargo, la magnitud de la baja en la producción de carne bovina en el mes de mayo (-13,4%) es menor que la disminución del beneficio (-15,2%), debido a un aumento de 5,6 kilos por canal en el peso promedio de los animales beneficiados en todas las categorías, lo que es reflejo de un otoño benigno. Incluso el peso promedio de los novillos beneficiados en el mes de mayo es 200 gramos más alto que el de los faenados en abril. Respecto a la participación regional del beneficio, se observa una baja en la participación porcentual de la Región de la Araucanía y un aumento estacional de la faena en Magallanes.

Los precios del ganado para faena a nivel nacional se han mantenido estables y altos. Sin embargo, en la feria de la Región Metropolitana los precios muestran una leve tendencia a la baja. Es importante indicar que, al comparar los precios en dólares de los novillos del Mercosur y Chile, se utiliza el precio de estos animales en la Región Metropolitana. Por otra parte, en los precios del ganado de reposición se observa una situación estable, donde se recuperan de la leve baja mostrada en el mes de mayo. Continuando con la situación que se presenta desde principios de año, los novillos para engorda son transados a un valor superior al de los novillos gordos. Respecto al precio mayorista de la carne, ha aumentado 17,6% respecto al primer semestre del año 2010. La carne bovina importada ha ingresado durante los seis primeros meses del año a un promedio de US\$ 6,1 por kilo, 24,5% más que en el año anterior. Esto es concordante con el aumento que ha presentado el precio internacional del ganado vivo.

Respecto a las exportaciones, si bien en el primer semestre se observa una disminución de 5,6% en el volumen total exportado y 8,2% en su valor, particularmente en el mes de junio esta disminución es mucho más profunda: 47,3% en volumen y 41,9% en valor, al hacer la comparación con igual mes del año anterior. Se puede suponer que, en una situación de oferta escasa de animales, los exportadores priorizarán las exportaciones a la UE en el mes de julio, ya que podrán hacerlo con 0% de arancel al iniciarse el período 2011-2012 de uso de la cuota, que para esta temporada corresponde a 1.850 toneladas.

Los volúmenes mensuales de importación de carne bovina durante el primer semestre se han mantenido por debajo de los del año 2010, salvo en el mes de abril. De esta forma las importaciones totales han disminuido 7,8% en volumen. Paraguay se mantiene como el principal origen de la carne importada por Chile, aunque los volúmenes han decaído en 27,1% durante el primer semestre. Por su parte Argentina, si bien es nuestro segundo proveedor, sus volúmenes han crecido en 1.243 toneladas en comparación con el primer semestre de 2010, aunque se debe considerar que en el año pasado durante el segundo trimestre prácticamente no se recibió carne desde ese país: en total, durante el período abril-junio 2010 ingresaron sólo 823 toneladas, debido a las acciones para favorecer la disponibilidad interna de carne bovina del gobierno argentino.

**Cuadro 1**  
**Chile. Resumen de indicadores del sector carne**  
**Julio 2011**

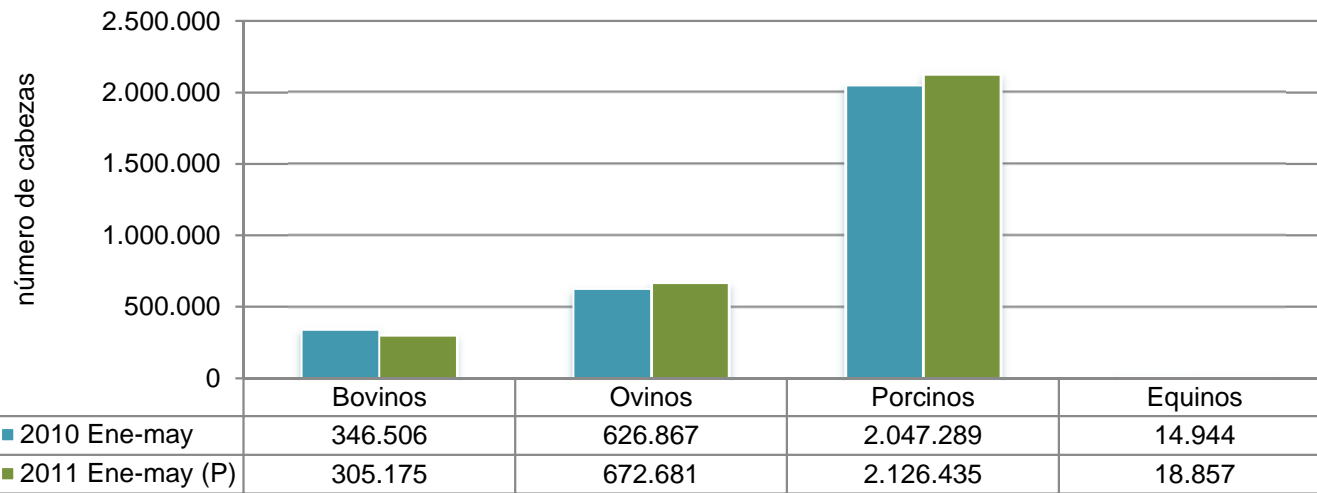
Producción (ton)	Acumulado		% variación	Tendencia
	Ene - may 2010	Ene - may 2011		
Carne de bovino total	88.455,2	80.317,4	-9,2	Baja
Carne de vaca	22.946,2	18.496,0	-19,4	Baja fuerte
Carne de novillo	43.314,5	42.390,5	-2,1	Baja leve
Carne de cerdo total	198.211,3	211.693,3	6,8	Alza
Carne de ave total	220.034,2	266.266,4	21,0	Alza fuerte
Carne de ave broiler	183.745,0	226.264,1	23,1	Alza fuerte
Carne de pavo	34.416,3	37.939,3	10,2	Alza fuerte
Precios Pesos reales de julio 2011	Promedio		% variación	Tendencia
	Ene - jun 2010	Ene - jun 2011		
Cerdos en pie	738,2	789,0	6,9	Alza
Cerdos en vara	1.108,1	1.258,0	13,5	Alza fuerte
Novillos en pie	791,1	929,1	17,4	Alza fuerte
Vacas en pie	494,8	626,1	26,5	Alza fuerte
Pollos vivos	646,0	655,0	1,4	Alza leve
Pollos faenados	1.069,4	1.048,6	-1,9	Baja leve
Precios	Promedio		% variación	Tendencia
	Ene - jun 2010	Ene - jun 2011		
<b>Maíz</b>				
Precio internacional (US\$/ton)	168,5	303,0	79,9	Alza fuerte
Precio interno (\$/ton, sin IVA)	112.699	144.756	28,4	Alza fuerte
<b>Harina de soja</b>				
Precio internacional (US\$/ton)	303,2	397,6	31,1	Alza fuerte
Comercio exterior Cantidad (ton)	Acumulado		% variación	Tendencia
	Ene - jun 2010	Ene - jun 2011		
<b>Importaciones:</b>				
Carne de bovino total	57.820,0	53.282,0	-7,8	Baja
Carne de bovino refrigerada	55.911,5	50.892,1	-9,0	Baja
Carne de bovino congelada	1.906,9	2.384,3	25,0	Alza fuerte
Carne de cerdo	7.422,0	9.304,0	25,4	Alza fuerte
Carne de ave	37.266,0	35.337,0	-5,2	Baja
Hamburguesas	1.441,2	1.097,6	-23,8	Baja fuerte
<b>Exportaciones:</b>				
Carne de bovino	1.521,0	1.436,0	-5,6	Baja
Carne de cerdo	45.504,0	48.524,0	6,6	Alza
Carne de ave	33.490,0	46.798,0	39,7	Alza fuerte
Hamburguesas	1.468,8	1.404,7	-4,4	Baja leve

Fuente: elaborado con antecedentes de Ine, Reuters, Cotrisa, Odepa y estimaciones técnicas.

<b>Cuadro 2</b>							
<b>Chile. Beneficio de ganado en mataderos</b>							
<b>Número de cabezas</b>							
<b>Año</b>	<b>Mes</b>	<b>Bovinos</b>	<b>Ovinos</b>	<b>Porcinos</b>	<b>Equinos</b>	<b>Caprinos</b>	<b>Aves</b>
<b>2008</b>		<b>1.004.773</b>	<b>796.010</b>	<b>5.220.277</b>	<b>48.476</b>	<b>1.253</b>	<b>231.533.822</b>
<b>2009</b>		<b>867.220</b>	<b>779.852</b>	<b>5.143.112</b>	<b>40.076</b>	<b>1.164</b>	<b>236.276.694</b>
<b>2010</b>		<b>819.372</b>	<b>766.614</b>	<b>5.063.910</b>	<b>41.520</b>	<b>1.757</b>	<b>235.657.901</b>
2010	Ene-may	346.506	626.867	2.047.289	14.944	1.004	87.377.367
P / 2011	Ene-may	305.175	672.681	2.126.435	18.857	858	106.377.140
2010	Enero	65.569	132.738	391.500	2.565	190	19.232.471
	Febrero	66.490	167.468	391.467	2.451	263	18.778.309
	Marzo	66.530	178.449	430.559	3.268	98	19.794.771
	Abril	70.611	111.424	418.966	3.074	320	14.659.747
	Mayo	77.306	36.788	414.797	3.586	133	14.912.069
	Junio	74.297	26.009	425.318	3.519	29	20.747.599
	Julio	69.913	2.249	430.254	3.539	14	22.091.543
	Agosto	70.646	1.680	456.942	3.485	74	20.961.915
	Septiembre	61.326	4.953	420.643	4.245	267	19.596.172
	Octubre	60.391	6.359	416.744	3.321	79	20.966.776
	Noviembre	66.402	21.518	436.649	3.430	80	21.292.904
	Diciembre	69.891	76.979	430.071	5.037	210	22.623.625
P / 2011	Enero	54.945	121.291	407.011	3.364	90	20.924.265
	Febrero	55.689	170.749	396.751	3.282	146	20.532.957
	Marzo	73.180	189.978	467.850	4.140	238	23.117.406
	Abril	55.837	131.925	403.789	3.555	254	20.257.442
	Mayo	65.524	58.738	451.034	4.516	130	21.545.070
<b>Variación may 2011 / may 2010 (%)</b>		<b>-15,24</b>	<b>59,67</b>	<b>8,74</b>	<b>25,93</b>	<b>-2,26</b>	<b>44,48</b>
<b>Variación acumulada en el año (%)</b>		<b>-11,93</b>	<b>7,31</b>	<b>3,87</b>	<b>26,18</b>	<b>-14,54</b>	<b>21,74</b>
Fuente: elaborado por Odepa con información Ine.							
Nota: (P) indica cifras provisorias.							

<b>Cuadro 3</b>							
<b>Chile. Beneficio de ganado en mataderos</b>							
<b>Toneladas de carne en vara</b>							
<b>Año</b>	<b>Mes</b>	<b>Bovinos</b>	<b>Ovinos</b>	<b>Porcinos</b>	<b>Equinos</b>	<b>Caprinos</b>	<b>Aves</b>
<b>2008</b>		<b>240.257,2</b>	<b>11.040,0</b>	<b>522.422,5</b>	<b>8.925,7</b>	<b>16,6</b>	<b>611.510,7</b>
<b>2009</b>		<b>209.853,4</b>	<b>10.698,4</b>	<b>513.740,7</b>	<b>7.280,9</b>	<b>14,8</b>	<b>604.048,2</b>
<b>2010</b>		<b>210.744,7</b>	<b>10.545,1</b>	<b>498.489,3</b>	<b>7.447,8</b>	<b>20,1</b>	<b>593.837,3</b>
2010	Ene-may	88.455,2	8.403,1	198.211,3	2.759,1	12,3	220.034,2
P / 2011	Ene-may	80.317,4	9.263,2	211.693,3	3.399,0	13,1	266.266,4
2010	Enero	16.437,2	1.760,6	38.184,7	466,9	1,9	46.217,3
	Febrero	16.873,0	2.146,2	37.764,2	459,1	3,4	45.101,9
	Marzo	17.066,5	2.389,3	41.166,9	613,2	1,4	47.820,5
	Abril	18.230,6	1.566,5	40.516,9	563,7	3,7	40.774,2
	Mayo	19.847,9	540,6	40.578,6	656,2	1,9	40.120,2
	Junio	18.991,0	360,4	41.862,9	608,3	0,4	55.189,4
	Julio	18.172,1	42,8	43.251,7	637,4	0,3	56.282,0
	Agosto	18.486,9	33,6	46.167,5	626,8	0,7	52.232,8
	Septiembre	15.840,8	82,3	41.869,3	735,5	2,4	48.568,1
	Octubre	15.521,9	106,3	41.705,7	583,4	0,9	53.132,0
	Noviembre	17.164,4	368,2	43.209,9	607,1	0,9	53.452,6
	Diciembre	18.112,5	1.148,3	42.211,0	890,1	2,2	54.946,1
P / 2011	Enero	14.437,6	1.636,0	40.560,9	614,9	1,4	50.838,9
	Febrero	14.745,7	2.299,4	38.638,2	588,4	1,8	50.759,1
	Marzo	19.338,2	2.562,1	45.906,1	703,7	3,7	57.978,8
	Abril	14.607,9	1.889,0	40.357,1	590,7	3,9	50.992,4
	Mayo	17.188,0	876,8	46.230,9	901,3	2,2	55.697,4
<b>Variación may 2011 / may 2010 (%)</b>		<b>-13,40</b>	<b>62,21</b>	<b>13,93</b>	<b>37,35</b>	<b>18,05</b>	<b>38,83</b>
<b>Variación acumulada en el año (%)</b>		<b>-9,20</b>	<b>10,24</b>	<b>6,80</b>	<b>23,19</b>	<b>6,18</b>	<b>21,01</b>
Fuente: elaborado por Odepa con información Ine.							
Nota: (P) indica cifras provisorias.							

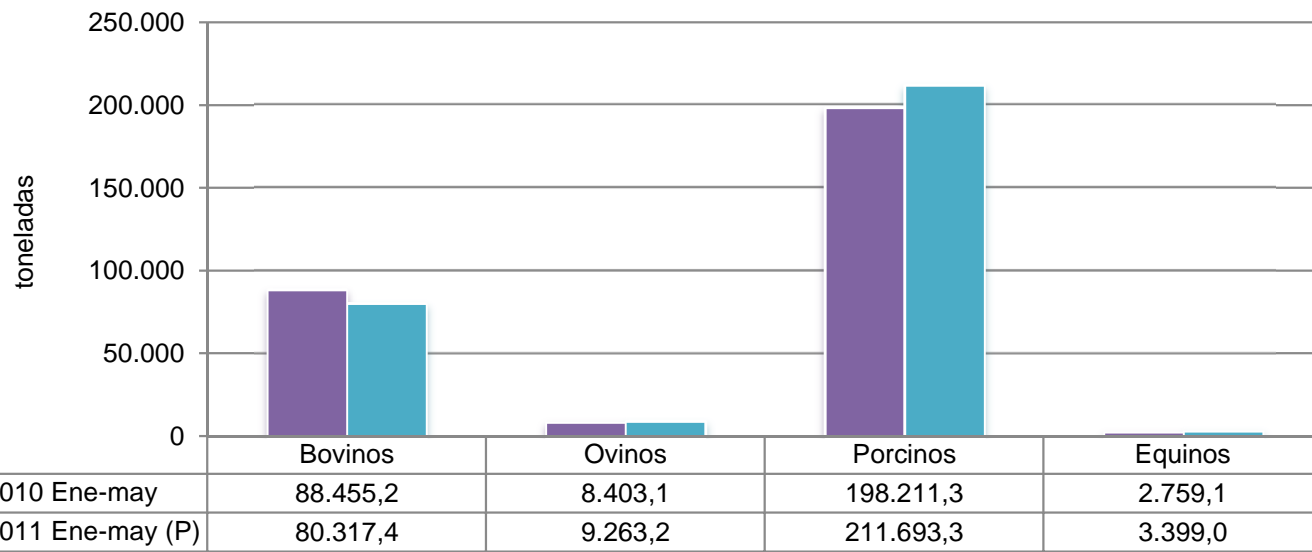
**Gráfico 1**  
**Chile. Beneficio de ganado en número de cabezas**  
**Enero - mayo 2010 y 2011**



Fuente: elaborado por Odepa con información Ine.  
 Nota: (P) indica cifras provisionarias.



**Gráfico 2**  
**Chile. Beneficio de ganado en toneladas en vara**  
**Enero - mayo 2010 y 2011**



Fuente: elaborado por Odepa con información Ine.  
 Nota: (P) indica cifras provisorias.

**Cuadro 4**  
**Chile. Beneficio de bovinos en mataderos**  
**Número de cabezas**

<b>Año</b>	<b>Mes</b>	<b>Total</b>	<b>Novillos</b>	<b>Vacas gordas</b>	<b>Vacas</b>	<b>Vacas carnaza</b>	<b>Bueyes</b>	<b>Toros y torunos</b>	<b>Vaquillas</b>	<b>Terneros y terneras</b>
<b>2008</b>		<b>1.004.773</b>	<b>475.412</b>	<b>255.468</b>	<b>275.894</b>	<b>20.426</b>	<b>22.726</b>	<b>23.248</b>	<b>187.676</b>	<b>19.817</b>
<b>2009</b>		<b>867.220</b>	<b>407.884</b>	<b>210.551</b>	<b>240.168</b>	<b>29.617</b>	<b>15.448</b>	<b>20.314</b>	<b>169.757</b>	<b>13.649</b>
<b>2010</b>		<b>819.372</b>	<b>404.973</b>	<b>184.926</b>	<b>208.237</b>	<b>23.311</b>	<b>25.788</b>	<b>22.985</b>	<b>148.948</b>	<b>8.443</b>
	2010 Ene-may	346.506	161.207	83.675	93.567	9.892	8.487	9.862	69.130	4.253
P / 2011	Ene-may	305.175	154.554	65.027	74.115	9.088	8.467	9.785	55.197	3.057
	2010 Enero	65.569	31.126	14.347	15.929	1.582	1.139	1.625	15.205	545
	Febrero	66.490	32.086	14.762	16.740	1.978	1.490	2.034	13.428	712
	Marzo	66.530	29.779	17.978	19.870	1.892	1.824	1.980	12.192	885
	Abril	70.611	32.267	17.953	20.110	2.157	1.793	1.961	13.461	1.019
	Mayo	77.306	35.949	18.635	20.918	2.283	2.241	2.262	14.844	1.092
	Junio	74.297	34.435	16.851	19.578	2.727	2.615	1.907	14.601	1.163
	Julio	69.913	35.535	15.001	16.640	1.639	3.485	1.667	11.870	716
	Agosto	70.646	36.649	15.649	17.529	1.880	3.485	1.818	10.649	516
	Septiembre	61.326	34.535	11.611	13.294	1.683	2.418	1.885	8.735	459
	Octubre	60.391	33.475	12.585	14.063	1.478	1.702	1.664	9.069	418
	Noviembre	66.402	34.308	14.360	16.174	1.814	1.797	1.957	11.724	442
	Diciembre	69.891	34.829	15.194	17.392	2.198	1.799	2.225	13.170	476
P / 2011	Enero	54.945	27.872	11.586	12.877	1.291	1.530	1.600	10.772	294
	Febrero	55.689	29.806	11.004	12.267	1.263	1.575	1.978	9.661	402
	Marzo	73.180	37.733	15.464	17.258	1.794	2.035	2.380	13.058	716
	Abril	55.837	27.165	12.099	14.625	2.526	1.497	1.908	9.877	765
	Mayo	65.524	31.978	14.874	17.088	2.214	1.830	1.919	11.829	880
	<b>Variación may 2011 / may 2010 (%)</b>	<b>-15,24</b>	<b>-11,05</b>	<b>-20,18</b>	<b>-18,31</b>	<b>-3,02</b>	<b>-18,34</b>	<b>-15,16</b>	<b>-20,31</b>	<b>-19,41</b>
	<b>Variación acumulada en el año (%)</b>	<b>-11,93</b>	<b>-4,13</b>	<b>-22,29</b>	<b>-20,79</b>	<b>-8,13</b>	<b>-0,24</b>	<b>-0,78</b>	<b>-20,15</b>	<b>-28,12</b>

Fuente: elaborado por Odepa con información Ine.

Nota: (P) indica cifras provisorias.

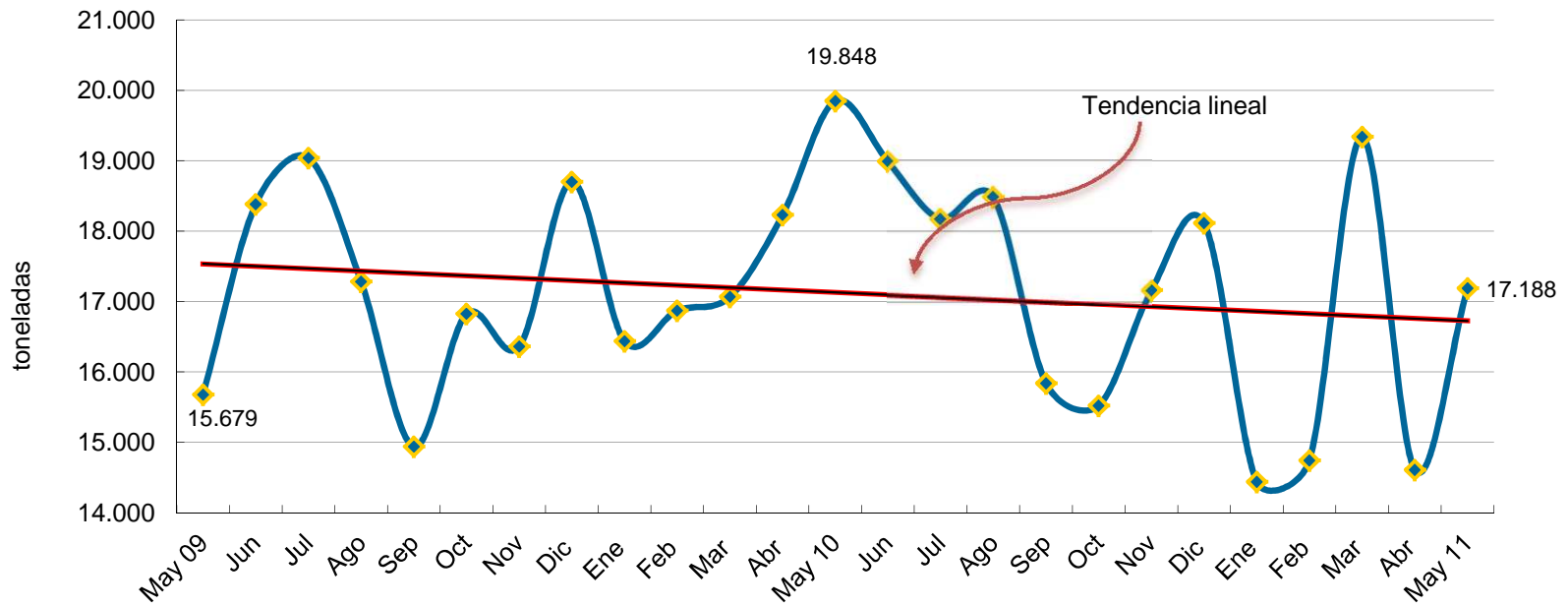
**Cuadro 5**  
**Chile. Beneficio de bovinos en mataderos**  
**Toneladas de carne en vara**

<b>Año</b>	<b>Mes</b>	<b>Total</b>	<b>Novillos</b>	<b>Vacas gordas</b>	<b>Vacas</b>	<b>Vacas carnaza</b>	<b>Bueyes</b>	<b>Toros y torunos</b>	<b>Vaquillas</b>	<b>Terneros y terneras</b>
<b>2008</b>		<b>240.257,2</b>	<b>121.012,4</b>	<b>58.608</b>	<b>62.661,6</b>	<b>4.054</b>	<b>8.566,6</b>	<b>7.496,7</b>	<b>37.636,8</b>	<b>2.883,1</b>
<b>2009</b>		<b>209.853,4</b>	<b>105.014,3</b>	<b>49.991</b>	<b>55.817,0</b>	<b>5.826</b>	<b>6.040,7</b>	<b>6.483,6</b>	<b>34.515,2</b>	<b>1.982,6</b>
<b>2010</b>		<b>210.744,7</b>	<b>108.690,6</b>	<b>45.823</b>	<b>50.728,9</b>	<b>4.906</b>	<b>10.492,2</b>	<b>7.588,3</b>	<b>32.071,5</b>	<b>1.173,1</b>
2010	Ene-may	88.455,2	43.314,5	20.854,4	22.946,2	2.091,8	3.440,7	3.347,6	14.828,4	577,9
/ 2011	Ene-may	80.317,4	42.390,5	16.510,2	18.496,0	1.985,8	3.519,1	3.380,2	12.086,8	444,7
2010	Enero	16.437,2	8.275,7	3.527,2	3.857,7	330,6	458,6	552,3	3.219,4	73,6
	Febrero	16.873,0	8.595,5	3.634,3	4.043,1	408,7	588,7	692,2	2.859,2	94,4
	Marzo	17.066,5	8.059,2	4.477,1	4.870,3	393,3	743,8	675,0	2.606,3	111,9
	Abril	18.230,6	8.805,4	4.523,6	4.980,8	457,1	742,7	662,8	2.896,6	142,3
	Mayo	19.847,9	9.578,7	4.692,2	5.194,3	502,1	907,0	765,4	3.246,9	155,6
	Junio	18.991,0	9.235,2	4.173,3	4.758,8	585,5	1.071,4	635,4	3.131,1	159,1
	Julio	18.172,1	9.504,6	3.676,5	4.017,9	341,4	1.459,3	537,7	2.550,6	102,0
	Agosto	18.486,9	9.877,6	3.788,2	4.173,7	385,4	1.425,7	581,0	2.353,6	75,3
	Septiembre	15.840,8	9.179,1	2.833,4	3.180,6	347,1	976,2	601,3	1.838,0	65,7
	Octubre	15.521,9	8.877,3	3.096,1	3.402,5	306,3	683,3	530,6	1.967,9	60,4
	Noviembre	17.164,4	9.237,6	3.599,0	3.979,5	380,4	711,1	631,1	2.540,0	65,0
	Diciembre	18.112,5	9.464,7	3.802,2	4.269,9	467,7	724,4	723,7	2.862,0	67,7
/ 2011	Enero	14.437,6	7.714,9	2.922,0	3.194,9	272,9	618,2	547,3	2.319,2	43,1
	Febrero	14.745,7	8.220,5	2.758,4	3.030,7	272,3	657,6	676,6	2.104,8	55,6
	Marzo	19.338,2	10.330,7	3.957,0	4.333,6	376,6	843,0	825,2	2.901,6	104,2
	Abril	14.607,9	7.402,5	3.075,8	3.649,5	573,8	624,3	665,4	2.154,1	112,0
	Mayo	17.188,0	8.722,0	3.797,0	4.287,2	490,2	776,0	665,8	2.607,2	129,8
<b>Variación may 2011 / may 2010 (%)</b>		<b>-13,40</b>	<b>-8,94</b>	<b>-19,08</b>	<b>-17,46</b>	<b>-2,37</b>	<b>-14,44</b>	<b>-13,01</b>	<b>-19,70</b>	<b>-16,58</b>
<b>Variación acumulada en el año (%)</b>		<b>-9,20</b>	<b>-2,13</b>	<b>-20,83</b>	<b>-19,39</b>	<b>-5,07</b>	<b>2,28</b>	<b>0,98</b>	<b>-18,49</b>	<b>-23,04</b>

Fuente: elaborado por Odepa con información Ine.

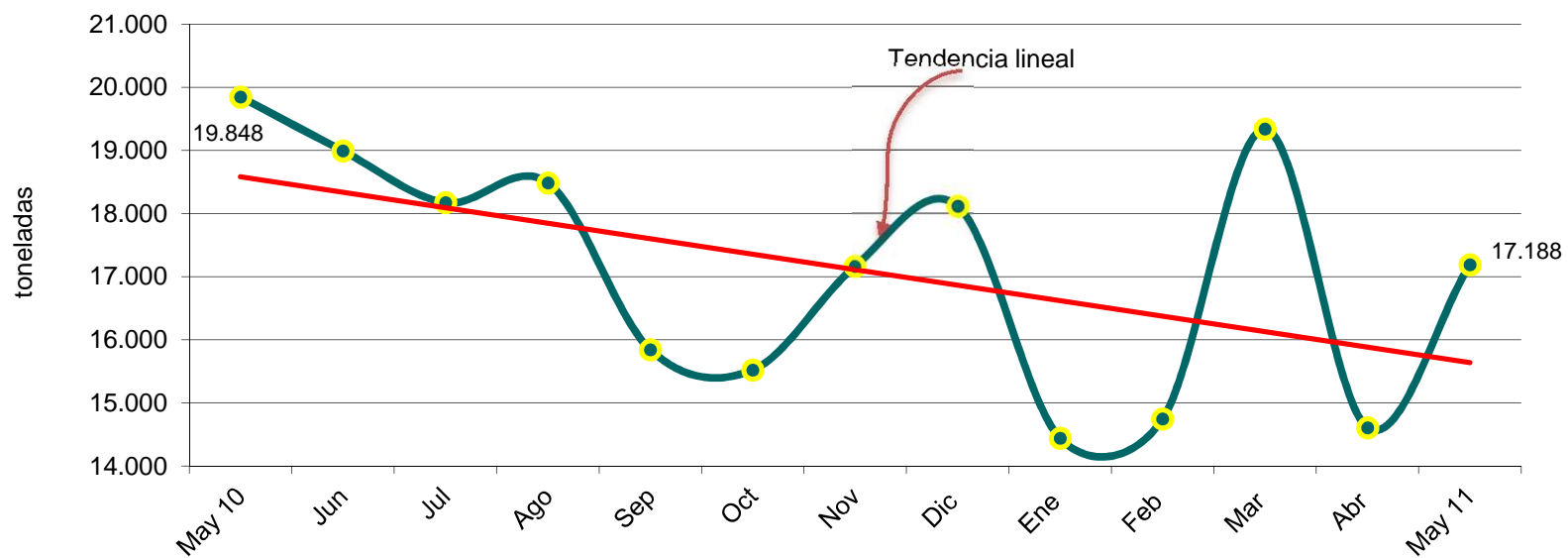
Nota: (P) indica cifras provisionales.

**Gráfico 3**  
**Chile. Producción mensual de carne bovina en toneladas en vara**  
**Mayo 2009 - mayo 2011**



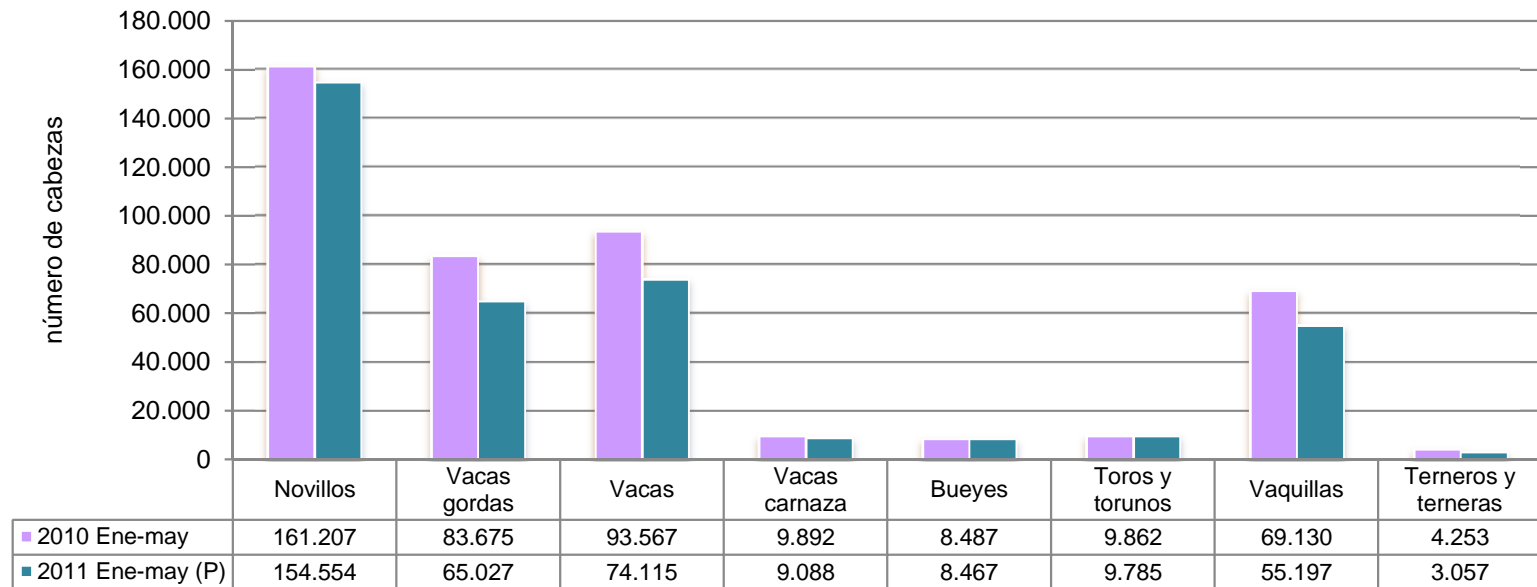
Fuente: elaborado por Odepa con información Ine.

**Gráfico 4**  
**Chile. Producción mensual de carne bovina en toneladas en vara**  
**Mayo 2010 - mayo 2011**



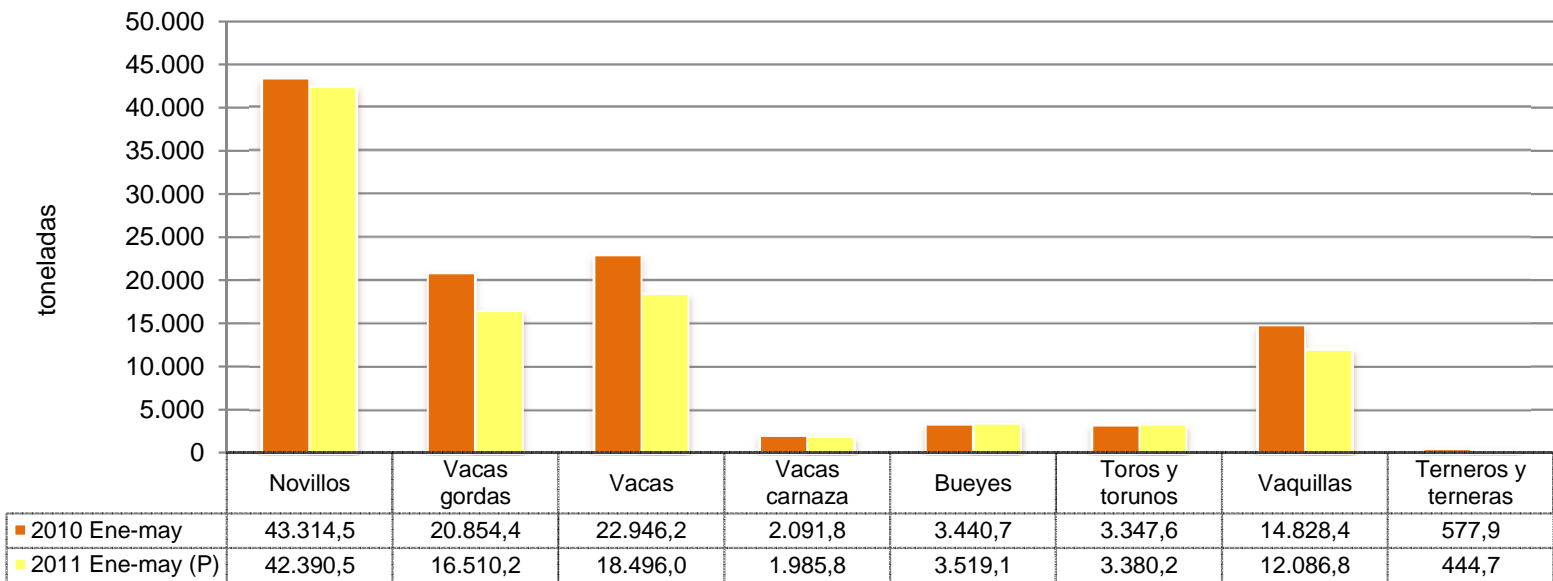
Fuente: elaborado por Odepa con información Ine.

**Gráfico 5**  
**Chile. Beneficio de ganado bovino por categoría en número de cabezas**  
**Enero - mayo 2010 y 2011**



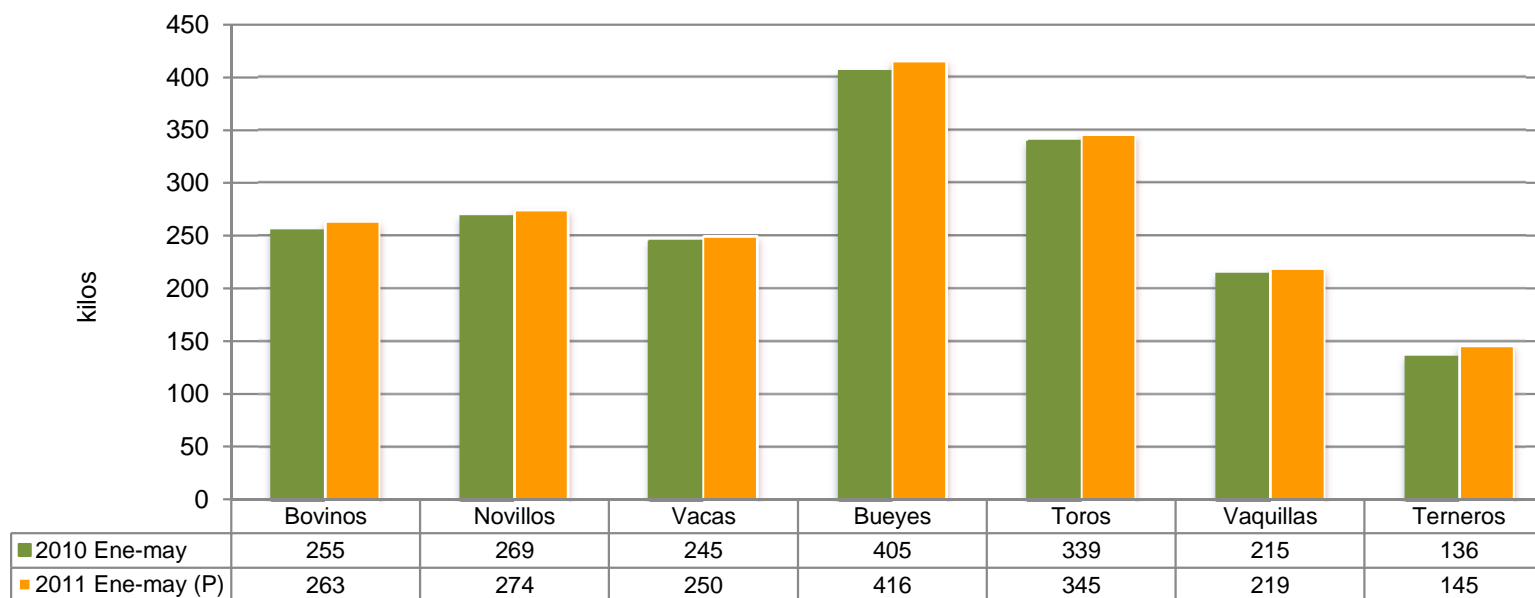
Fuente: elaborado por Odepa con información Ine.  
 Nota: (P) indica cifras provisionarias.

**Gráfico 6**  
**Chile. Beneficio de ganado bovino por categoría en toneladas en vara**  
**Enero - mayo 2010 y 2011**



Fuente: elaborado por Odepa con información Ine.  
 Nota: (P) indica cifras provisorias.

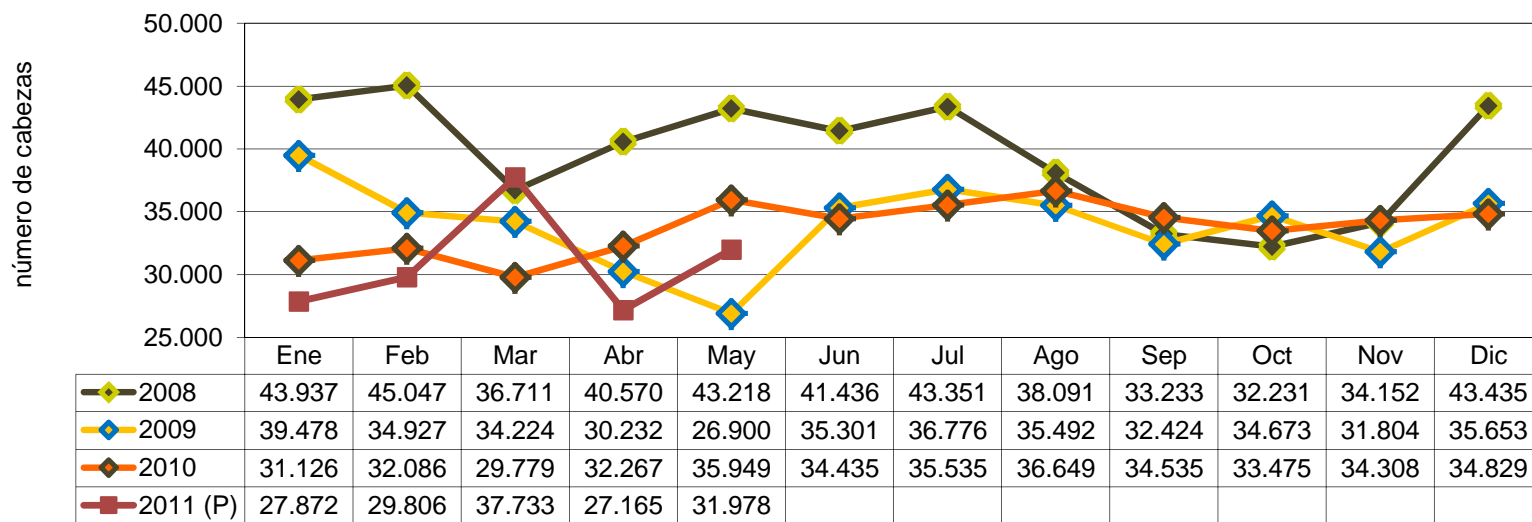
**Gráfico 7**  
**Chile. Beneficio de ganado bovino. Peso promedio por categoría en kilos en vara**  
**Enero - mayo 2010 y 2011**



Fuente: elaborado por Odepa con información Ine.  
 Nota: (P) indica cifras provisionarias.

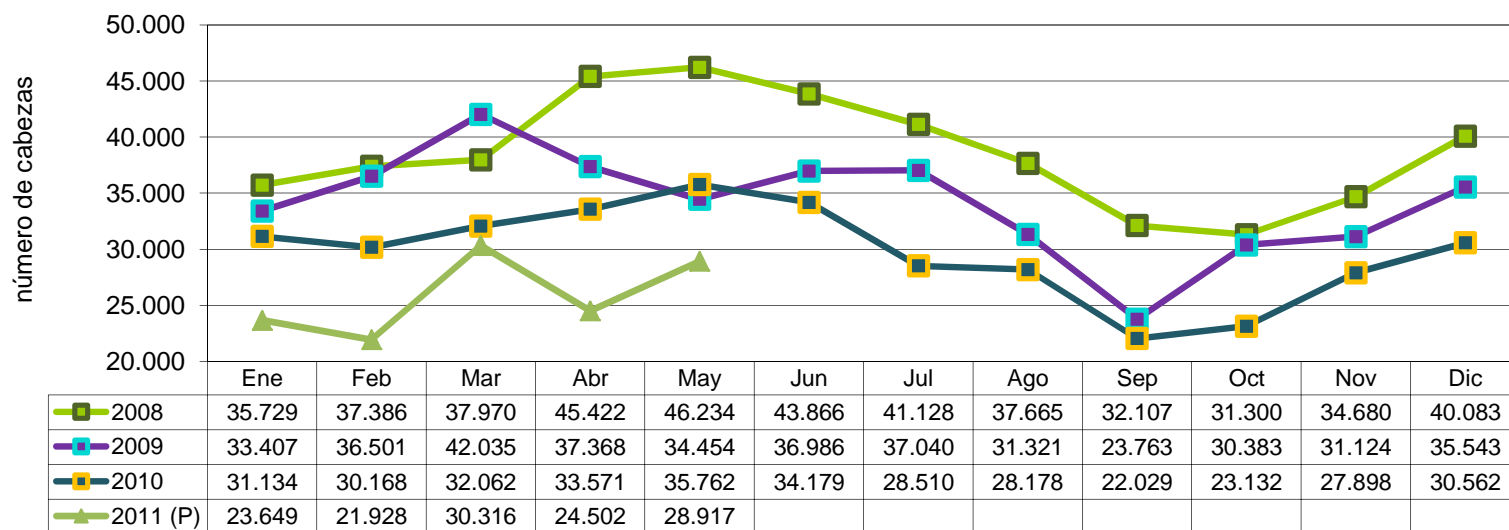


**Gráfico 8**  
**Chile. Beneficio de novillos en número de cabezas**  
**Enero 2008 - mayo 2011**



Fuente: elaborado por Odepa con información Ine.  
 Nota: (P) indica cifras provisionarias.

**Gráfico 9**  
**Chile. Beneficio de vacas y vaquillas en número de cabezas**  
**Enero 2008 - mayo 2011**



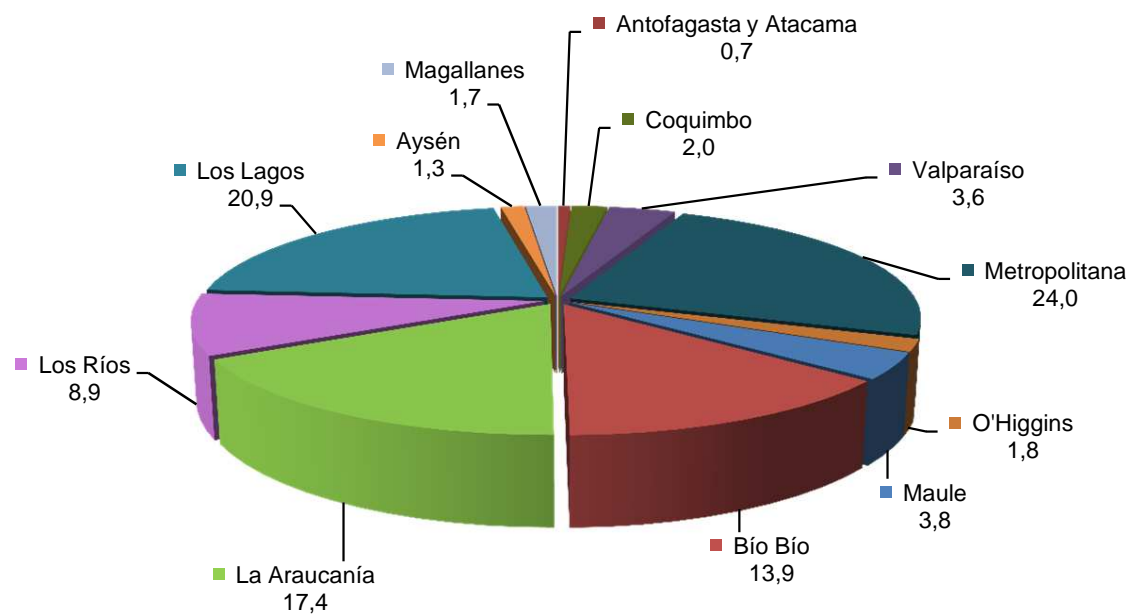
Fuente: elaborado por Odepa con información Ine.  
 Nota: (P) indica cifras provisionarias.

**Cuadro 6**  
**Chile. Distribución regional del beneficio de ganado bovino**  
**Enero - mayo 2011**

Número de cabezas	Región	%	Ene	Feb	Mar	Abr	May
	Arica y Parinacota, Tarapacá	0,00	0	0	0	0	0
Antofagasta y Atacama	0,68	443	362	435	367	481	
Coquimbo	1,96	1.092	1.207	1.296	1.139	1.255	
Valparaíso	3,64	2.104	2.253	2.527	1.964	2.253	
Metropolitana	24,00	13.393	13.493	16.440	13.919	15.985	
O'Higgins	1,80	906	1.098	1.258	1.121	1.105	
Maule	3,83	2.273	2.353	2.809	1.862	2.381	
Bío Bío	13,91	6.791	7.533	10.969	7.938	9.216	
La Araucanía	17,39	9.781	10.347	13.296	9.757	9.888	
Los Ríos	8,92	4.901	5.265	6.457	5.018	5.580	
Los Lagos	20,88	11.949	10.395	15.988	11.368	14.031	
Aysén	1,29	721	697	874	707	925	
Magallanes	1,71	591	686	831	677	2.424	
<b>Total país</b>	<b>100,00</b>	<b>54.945</b>	<b>55.689</b>	<b>73.180</b>	<b>55.837</b>	<b>65.524</b>	
Toneladas	Región	%	Ene	Feb	Mar	Abr	May
	Arica y Parinacota, Tarapacá	0,00	0	0	0	0	0
Antofagasta y Atacama	0,61	106	85	105	85	109	
Coquimbo	1,92	281	304	339	292	326	
Valparaíso	3,27	489	527	605	481	526	
Metropolitana	24,58	3.608	3.669	4.445	3.746	4.276	
O'Higgins	1,77	244	288	316	284	293	
Maule	3,92	604	633	768	494	647	
Bío Bío	13,00	1.591	1.851	2.725	1.963	2.316	
La Araucanía	18,10	2.720	2.884	3.670	2.587	2.675	
Los Ríos	8,82	1.287	1.361	1.684	1.310	1.442	
Los Lagos	21,28	3.189	2.811	4.282	3.039	3.769	
Aysén	1,19	180	176	209	170	219	
Magallanes	1,54	139	157	190	158	592	
<b>Total país</b>	<b>100,00</b>	<b>14.438</b>	<b>14.746</b>	<b>19.338</b>	<b>14.608</b>	<b>17.188</b>	

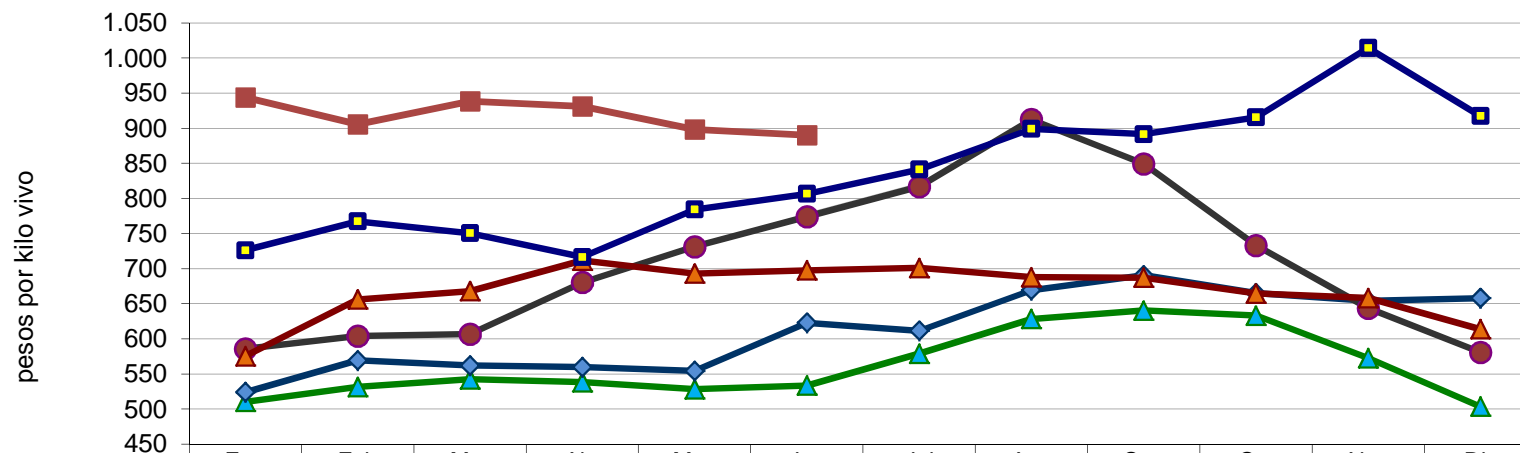
Fuente: elaborado por Odepa con información INE.

**Gráfico 10**  
**Chile. Distribución regional del beneficio de ganado bovino en número de cabezas**  
**Enero - mayo 2011**



Fuente: elaborado por Odepa con información INE.

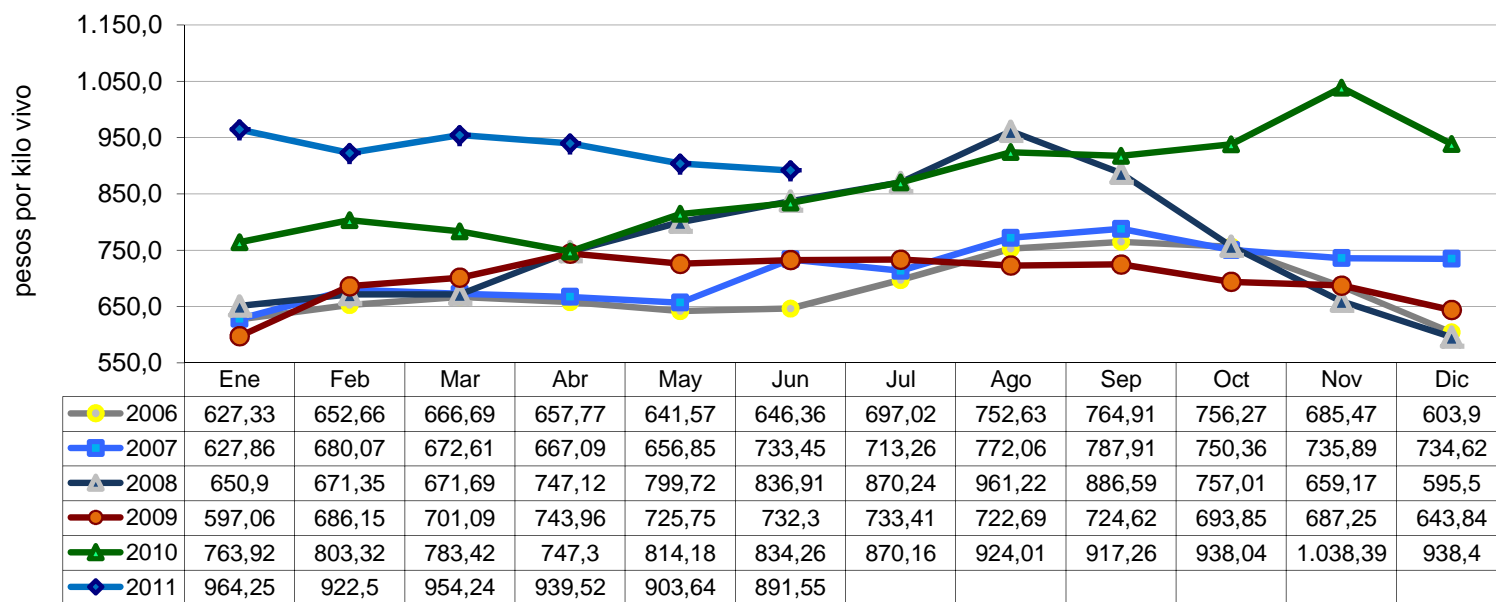
**Gráfico 11**  
**Chile . Precio promedio de novillo vivo a productor en pesos nominales sin IVA**  
**Enero 2006 - junio 2011**



	Ene	Feb	Mar	Abr	May	Jun	Jul	Ago	Sep	Oct	Nov	Dic
2006	510,47	531,51	542,45	538,33	528,43	533,68	578,88	628,45	640,40	633,27	572,51	503,53
2007	524,02	569,33	562,13	559,90	554,47	622,98	611,49	669,37	690,52	665,07	654,27	658,08
2008	585,75	603,93	606,67	680,42	731,11	773,95	816,75	912,34	849,31	732,91	643,81	580,86
2009	575,40	656,24	668,09	711,67	693,20	697,69	701,15	687,91	687,23	664,54	658,22	613,79
2010	726,05	767,49	750,57	716,54	784,32	806,53	841,24	899,03	891,59	915,46	1.014,39	917,34
2011	943,71	905,41	938,56	931,17	898,46	890,02						

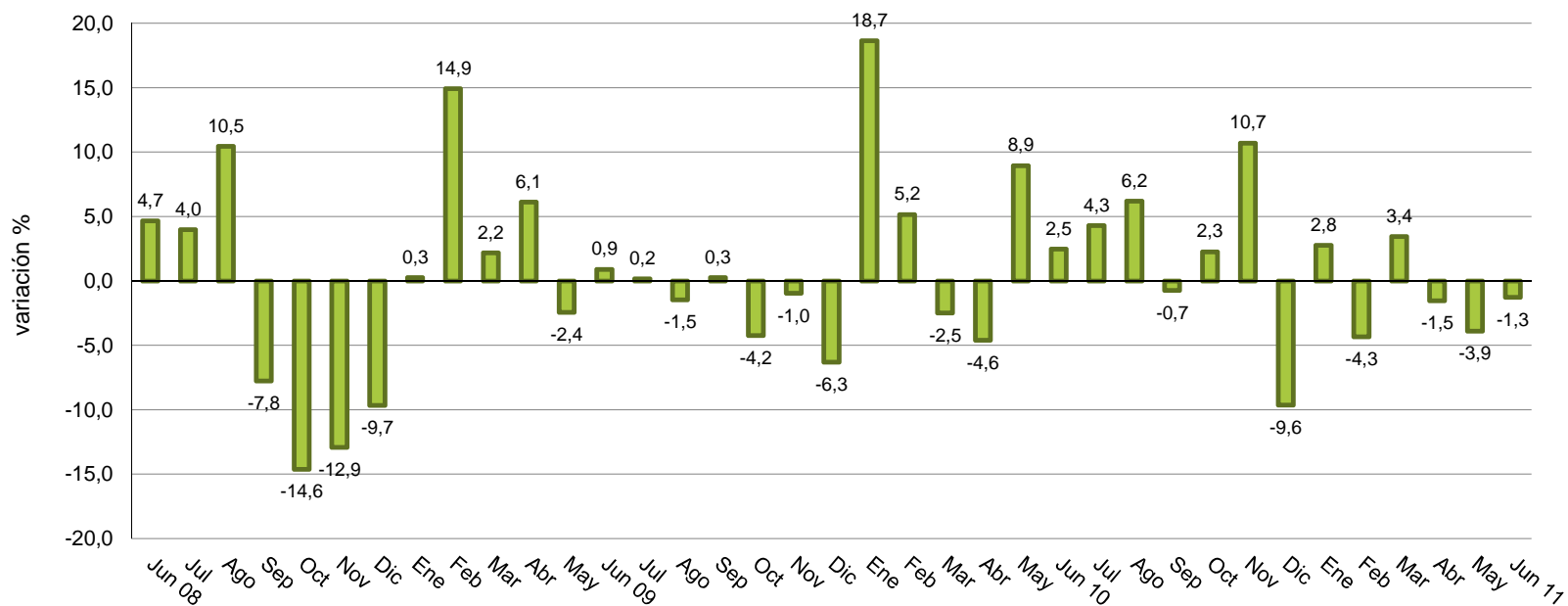
Fuente: elaborado por Odepa con información de la Feria Tattersall de Melipilla.

**Gráfico 12**  
**Chile. Precio promedio de novillo vivo a productor en pesos reales sin IVA**  
**(IPC junio 2011)**  
**Enero 2006 - junio 2011**



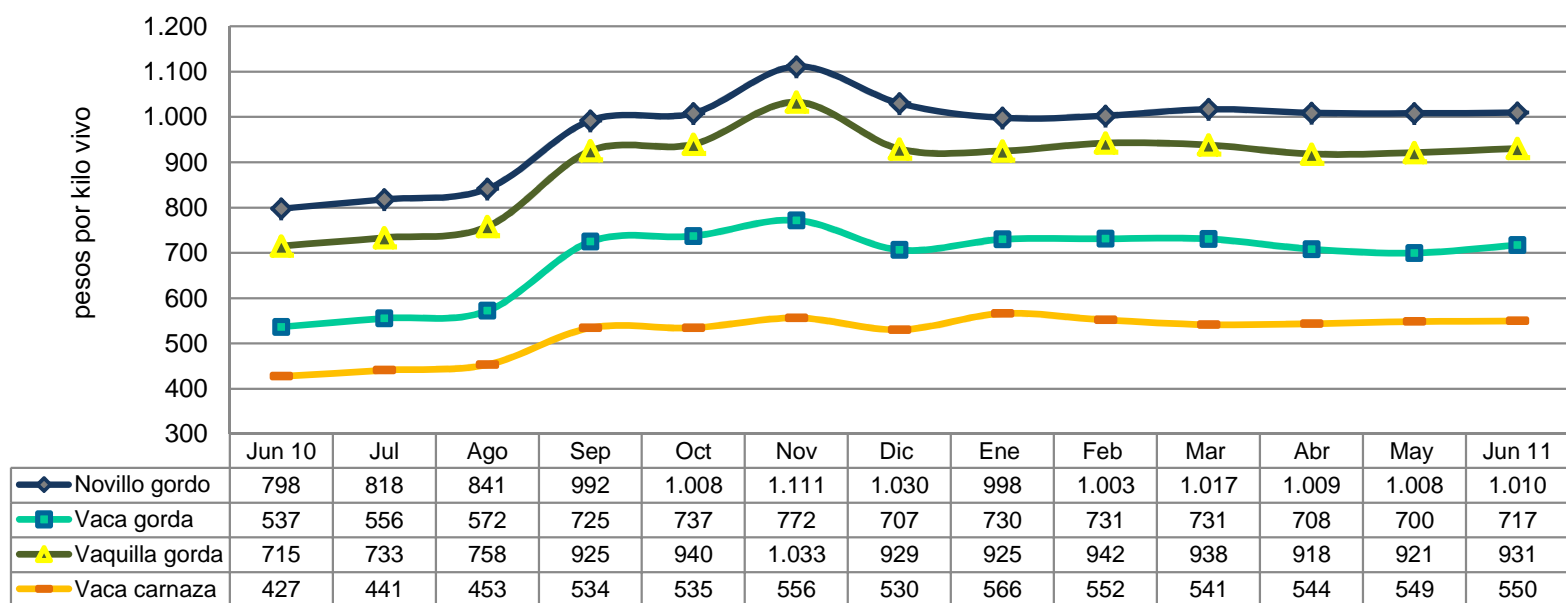
Fuente: elaborado por Odepa con información de la Feria Tattersall de Melipilla.

**Gráfico 13**  
**Chile. Variación porcentual del precio real mensual del novillo vivo respecto del mes anterior**  
**(IPC junio 2011)**  
**Junio 2008 - junio 2011**



Fuente: elaborado por Odepa con información de la Feria Tattersall de Melipilla.

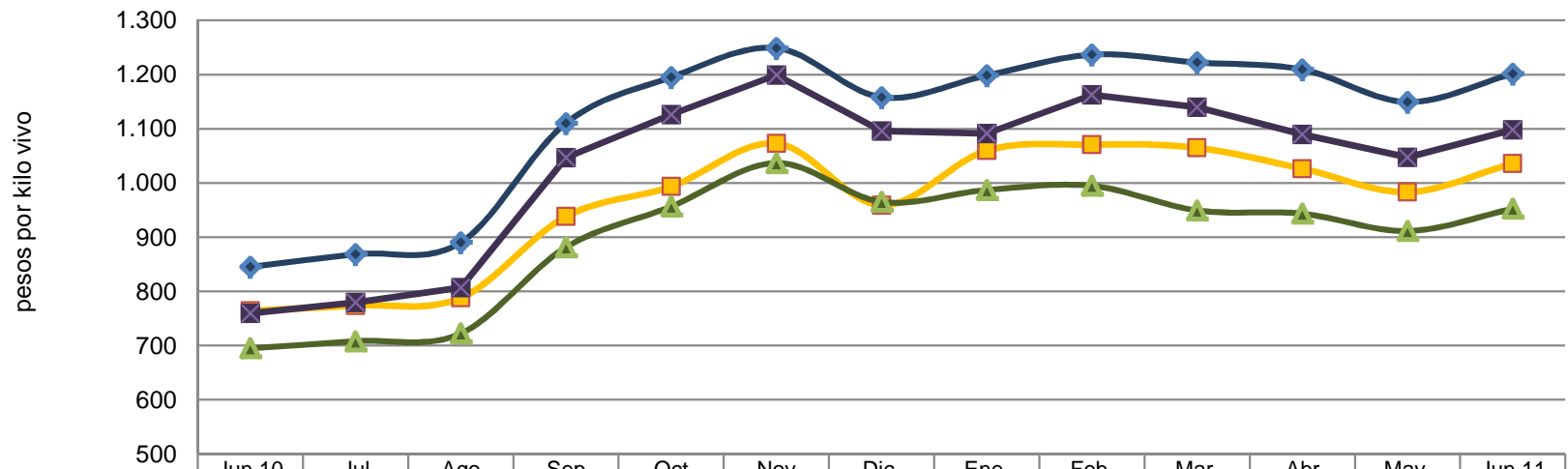
**Gráfico 14**  
**Chile. Precio promedio general del ganado bovino para faena en pesos por kilo vivo**  
**Junio 2010 - junio 2011**



Fuente: elaborado por Odepa con información de Afech A.G.



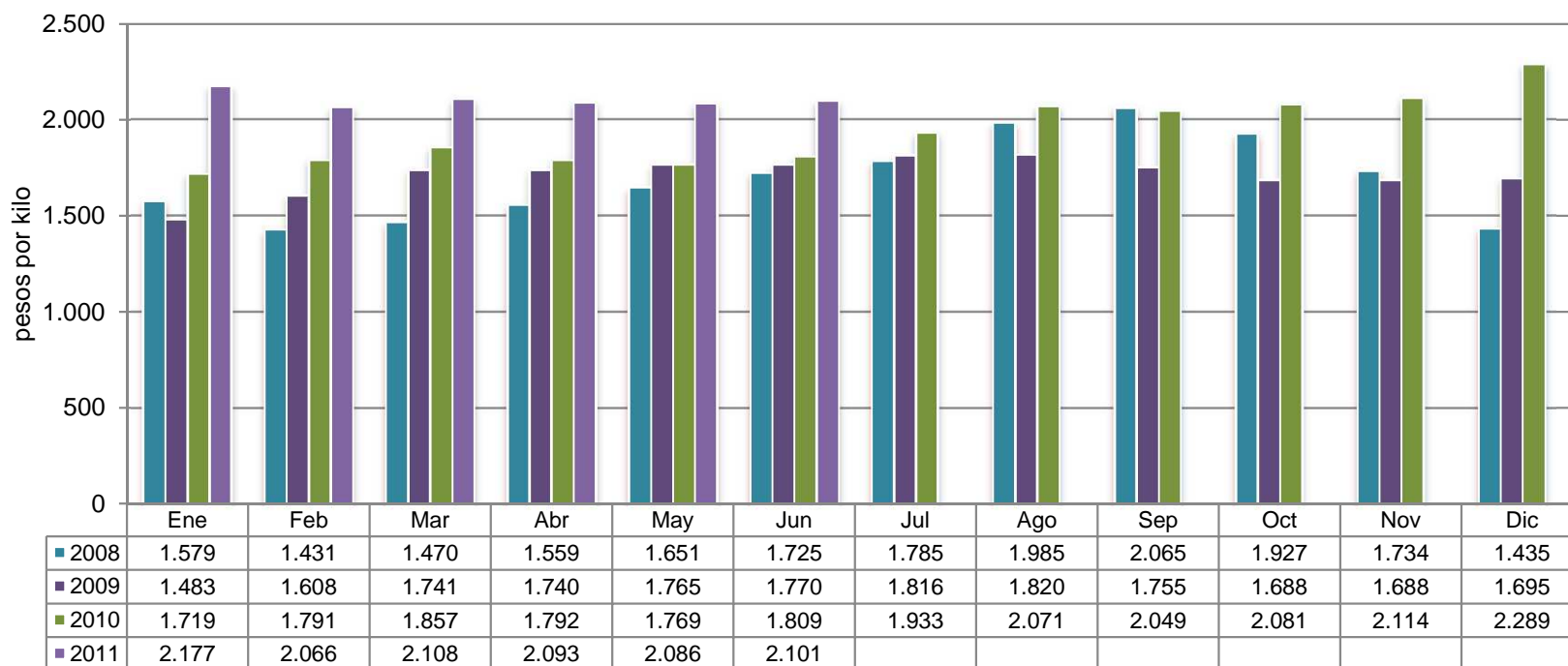
**Gráfico 15**  
**Chile. Precio promedio general del ganado bovino para engorda y crianza en pesos por kilo vivo**  
**Junio 2010 - junio 2011**



	Jun 10	Jul	Ago	Sep	Oct	Nov	Dic	Ene	Feb	Mar	Abr	May	Jun 11
◆ Terneros	845	868	890	1.110	1.195	1.249	1.158	1.198	1.237	1.222	1.209	1.149	1.201
■ Novillo engorda	764	774	788	938	993	1.073	959	1.060	1.071	1.065	1.026	983	1.036
▲ Vaquilla engorda	695	708	722	881	956	1.037	965	987	995	949	943	911	952
✕ Terneras	759	779	807	1.046	1.126	1.199	1.096	1.091	1.163	1.140	1.090	1.047	1.098

Fuente: elaborado por Odepa con información de Afech A.G.

**Gráfico 16**  
**Chile. Evolución mensual del precio real de la carne en vara categoría "V"**  
**Santiago - IPC junio 2011**  
**Enero 2008 - junio 2011**



Fuente: Odepa.

Cuadro 7

## Chile. Exportaciones de carne de bovino por destino

País	Cantidad (toneladas)				Valor (miles de US\$ FOB)				
	2010	Enero - junio		Var. % 11/10	2010	Enero - junio		Var. % 11/10	% Part.2011
		2010	2011			2010	2011		
Alemania	1.219	169	241	42,6	11.193	1.619	2.644	63,3	26,8
EE.UU.	1.344	506	361	-28,7	5.904	2.063	2.307	11,8	23,4
Israel	305	21	317	1.409,5	1.743	115	1.741	1.413,9	17,6
Cuba	337	279	340	21,9	987	816	1.213	48,7	12,3
España	200	22	25	13,6	1.825	457	613	34,1	6,2
Reino Unido	412	34	18	-47,1	3.105	500	351	-29,8	3,6
Italia	2	1	24	2.300,0	105	43	204	374,4	2,1
Rusia	47	0	48		154	0	188		1,9
Suecia	6	2	2	0,0	209	88	114	29,5	1,2
Japón	39	12	16	33,3	188	45	94	108,9	1,0
Subtotal	3.911	1.046	1.392	33,1	25.413	5.746	9.469	64,8	96,0
Otros países	1.010	475	44	-90,7	9.124	4.999	399	-92,0	4,1
<b>Total</b>	<b>4.921</b>	<b>1.521</b>	<b>1.436</b>	<b>-5,6</b>	<b>34.537</b>	<b>10.745</b>	<b>9.868</b>	<b>-8,2</b>	<b>100,0</b>

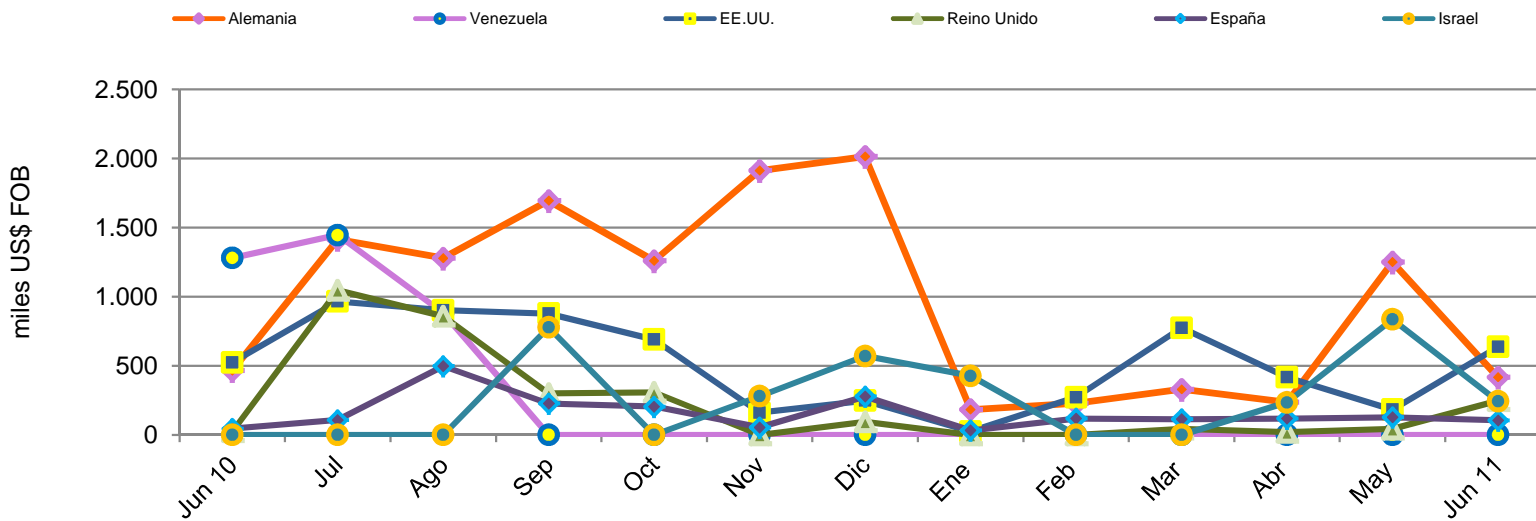
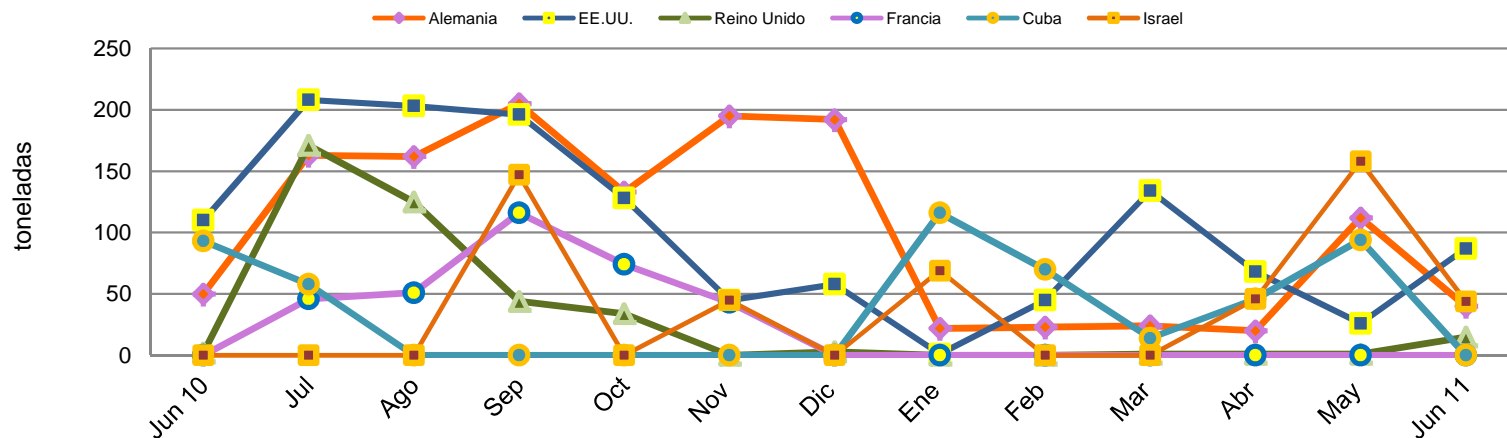
Fuente: elaborado por Odepa con información del Servicio Nacional de Aduanas.

Nota: cifras sujetas a actualizaciones.

Cuadro 8								
Chile. Exportaciones de carne de bovino por producto y destino								
País	Código	Producto	Cantidad (toneladas)			Valor (miles US\$ FOB)		
			2010	Enero - junio		2010	Enero - junio	
				2010	2011		2010	2011
Alemania	02012000	Carne bovina en trozos sin deshuesar, fresca o refrigerada	91,1	36,9	8,4	1.183,7	422,1	105,2
Bélgica			1,3	1,3	0,0	13,2	13,2	0,0
Brasil			0,0	0,0	0,1	0,0	0,0	2,6
EE.UU.			29,6	2,8	0,0	158,6	12,9	0,0
España			4,6	1,9	1,8	76,4	21,5	30,5
Reino Unido			0,1	0,1	0,0	1,2	1,2	0,6
<b>Subtotal</b>			<b>126,7</b>	<b>43,0</b>	<b>10,4</b>	<b>1.433,2</b>	<b>470,9</b>	<b>138,8</b>
Alemania	02013000	Carne bovina deshuesada fresca o refrigerada (total)	1.022,4	92,9	169,1	9.214,5	937,3	1.970,0
Bélgica			23,5	23,5	0,0	252,4	252,4	0,0
Brasil			0,0	0,0	2,2	0,0	0,0	91,0
China			0,1	0,0	0,0	5,0	0,0	0,0
Dinamarca			0,3	0,1	0,0	18,5	8,0	0,0
EE.UU.			276,0	101,1	24,7	1.548,2	471,2	276,1
España			32,4	19,6	15,9	783,3	428,0	490,9
Holanda			76,5	39,1	1,4	917,4	454,1	74,0
Italia			2,4	0,8	0,0	105,1	43,1	0,0
Perú			13,7	6,1	3,1	105,2	33,5	60,0
Puerto Rico			9,7	9,7	0,0	29,4	29,4	0,0
Reino Unido			251,0	32,4	18,4	2.504,1	493,4	350,7
Rusia			0,0	0,0	0,3	0,0	0,0	14,1
Suecia			6,0	2,2	2,1	207,6	87,9	113,6
Suiza	2,1	0,4	0,7	143,7	34,7	52,2		
<b>Subtotal</b>			<b>1.716,1</b>	<b>327,9</b>	<b>237,8</b>	<b>15.834,4</b>	<b>3.272,8</b>	<b>3.492,6</b>
EE.UU.	02021000	Carne bovina en canales o medias canales, congeladas	0,4	0,0	0,0	6,1	0,0	0,0
<b>Subtotal</b>			<b>0,4</b>	<b>0,0</b>	<b>0,0</b>	<b>6,1</b>	<b>0,0</b>	<b>0,0</b>
Alemania	02022000	Carne bovina los demás cortes (trozos) sin deshuesar, congeladas	22,0	1,2	2,3	152,8	12,7	27,9
EE.UU.			54,1	16,0	24,2	279,0	77,5	152,4
España			26,5	0,2	0,6	157,4	1,4	8,0
Francia			293,4	0,0	0,0	714,4	0,0	0,0
Holanda			3,3	0,0	0,0	26,3	0,0	0,0
Israel			179,6	20,9	201,1	1.022,4	115,1	1.105,5
Japón			0,5	0,1	0,2	3,1	0,7	1,5
Liberia			0,0	0,0	22,2	0,0	0,0	38,8
Perú			2,7	2,7	0,0	2,8	2,8	0,0
Puerto Rico			1,8	1,0	0,0	5,3	2,7	0,4
Reino Unido			11,2	0,0	0,0	92,8	0,0	0,0
Suecia			0,0	0,0	0,0	0,1	0,1	0,0
Terr. Británico en América			0,6	0,6	0,0	6,5	6,5	0,0
<b>Subtotal</b>			<b>595,8</b>	<b>42,8</b>	<b>250,7</b>	<b>2.463,0</b>	<b>219,5</b>	<b>1.334,5</b>
Alemania	02023000	Carne bovina deshuesada congelada (total)	83,6	37,5	61,5	641,9	246,5	540,6
China			0,1	0,0	0,0	0,2	0,0	0,0
Costa Rica			9,0	5,0	5,0	34,8	17,6	23,4
Cuba			337,0	278,9	340,4	987,1	815,5	1.213,4
EE.UU.			983,6	386,0	312,5	3.911,8	1.501,1	1.878,3
España			136,5	0,6	6,3	807,6	6,6	83,7
Francia			35,5	0,0	0,0	180,3	0,0	0,0
Holanda			26,8	23,7	0,0	283,9	240,1	0,0
Hong Kong			14,6	13,0	1,9	37,6	34,3	4,5
Israel			125,2	0,0	116,3	720,8	0,0	635,9
Italia			0,0	0,0	24,4	0,0	0,0	203,7
Japón			38,8	11,7	15,5	185,0	44,7	92,9
Malta			12,8	0,0	0,0	62,0	0,0	0,0
México			22,2	21,0	0,0	49,9	48,2	0,0
Panamá			11,2	11,2	0,0	22,0	22,0	0,0
Perú			0,7	0,0	0,5	3,0	0,0	1,9
Portugal			18,4	18,4	0,0	152,4	152,4	0,0
Puerto Rico			13,7	0,2	2,2	49,8	0,6	10,2
Reino Unido			149,2	1,8	0,0	507,2	5,1	0,0
Rusia			46,6	0,0	47,6	154,2	0,0	173,5
Suecia			0,1	0,0	0,0	1,7	0,0	0,0
Terr. Británico en América			7,7	5,1	2,8	78,9	46,2	40,6
Venezuela			404,9	289,6	0,0	5.919,7	3.591,4	0,0
Vietnam	3,4	3,4	0,0	8,8	8,8	0,0		
<b>Subtotal</b>			<b>2.481,7</b>	<b>1.107,0</b>	<b>936,7</b>	<b>14.800,5</b>	<b>6.781,2</b>	<b>4.902,6</b>
<b>Total general</b>			<b>4.920,7</b>	<b>1.520,8</b>	<b>1.435,6</b>	<b>34.537,2</b>	<b>10.744,5</b>	<b>9.868,5</b>

Fuente: elaborado por Odepa con información del Servicio Nacional de Aduanas.  
Nota: cifras sujetas a actualizaciones.

**Gráfico 17**  
**Chile. Evolución mensual de las exportaciones de carne de bovino en los seis principales destinos**  
**Cantidad (toneladas) y valor (miles de US\$ FOB)**  
**Junio 2010 - junio 2011**



Fuente: elaborado por Odepa con información del Servicio Nacional de Aduanas.

Cuadro 9								
Chile. Exportaciones de subproductos bovinos por tipo y destino								
País	Código	Producto	Cantidad (toneladas)			Valor (miles US\$ FOB)		
			2010	Enero - junio		2010	Enero - junio	
				2010	2011		2010	2011
EE.UU.	02061000	Despojos comestibles de la especie bovina, frescos o refrigerados	0,0	0,0	0,0	0,2	0,0	0,0
Perú			0,8	0,8	0,0	1,1	1,1	0,0
<b>Subtotal</b>			<b>0,9</b>	<b>0,8</b>	<b>0,0</b>	<b>1,3</b>	<b>1,1</b>	<b>0,0</b>
Hong Kong	02062100	Despojos comestibles lenguas de bovinos congeladas	0,0	0,0	0,6	0,0	0,0	1,6
Japón			440,5	196,3	178,9	3.196,9	1.375,9	1.457,4
Terr. Británico en América			0,1	0,1	0,0	1,0	1,0	0,0
<b>Subtotal</b>	<b>440,7</b>	<b>196,5</b>	<b>179,4</b>	<b>3.197,9</b>	<b>1.377,0</b>	<b>1.458,9</b>		
Colombia	02062200	Despojos comestibles hígados de bovinos congelados	0,0	0,0	0,2	0,0	0,0	0,1
Japón			0,2	0,0	0,0	0,4	0,0	0,0
Terr. Británico en América			0,1	0,1	0,0	0,2	0,2	0,0
<b>Subtotal</b>	<b>0,3</b>	<b>0,1</b>	<b>0,2</b>	<b>0,6</b>	<b>0,2</b>	<b>0,1</b>		
Alemania	02062900	Los demás despojos comestibles de bovinos, congelados	0,0	0,0	0,2	0,0	0,0	1,6
China			30,5	0,0	14,9	61,9	0,0	33,3
EE.UU.			0,1	0,1	6,4	0,3	0,3	11,1
España			4,1	0,8	0,1	18,2	2,5	0,2
Holanda			1,1	0,0	0,0	3,1	0,0	0,0
Hong Kong			159,6	120,9	101,3	320,6	240,2	185,1
Japón			176,9	85,1	55,5	477,7	221,0	162,1
México			230,5	158,0	196,3	289,5	178,6	197,8
Perú			242,4	133,1	47,4	244,9	127,0	48,4
Puerto Rico			3,8	1,9	1,3	14,6	6,6	6,2
Terr. Británico en América			0,3	0,3	0,0	0,6	0,6	0,0
Vietnam			23,2	14,1	0,0	37,9	21,6	0,0
<b>Subtotal</b>			<b>872,5</b>	<b>514,2</b>	<b>423,5</b>	<b>1.469,5</b>	<b>798,4</b>	<b>645,7</b>
Australia	02102000	Carnes de bovinos, saladas o en salmuera, secas o ahumadas	0,5	0,0	1,4	2,4	0,0	8,0
<b>Subtotal</b>	<b>0,5</b>	<b>0,0</b>	<b>1,4</b>	<b>2,4</b>	<b>0,0</b>	<b>8,0</b>		
Colombia	16025000	Las demás preparaciones de bovinos, incluidas las mezclas	1.063,8	410,2	554,9	4.284,6	1.530,2	2.641,5
Cuba			277,9	83,5	0,0	725,2	223,2	0,0
Ecuador			450,5	240,5	188,2	1.845,7	971,0	917,6
EE.UU.			0,1	0,0	29,5	0,2	0,0	202,8
Japón			4,0	0,0	0,0	14,0	0,0	0,0
Perú			169,2	23,0	0,0	688,9	86,4	0,0
Puerto Rico			0,1	0,0	27,4	0,3	0,0	115,0
Terr. Británico en América			0,0	0,0	0,0	0,4	0,4	0,0
Venezuela			23,5	0,0	0,0	89,3	0,0	0,0
<b>Subtotal</b>			<b>1.989,2</b>	<b>757,2</b>	<b>800,1</b>	<b>7.648,7</b>	<b>2.811,2</b>	<b>3.876,8</b>
<b>Total general</b>	<b>3.303,9</b>	<b>1.468,8</b>	<b>1.404,7</b>	<b>12.320,3</b>	<b>4.988,0</b>	<b>5.989,7</b>		

Fuente: elaborado por Odepa con información del Servicio Nacional de Aduanas.  
Nota: cifras sujetas a actualizaciones.

Cuadro 10								
Chile. Exportaciones de cueros por producto y destino								
País	Código	Producto	Cantidad (toneladas)			Valor (miles US\$ FOB)		
			2010	Enero - junio		2010	Enero - junio	
				2010	2011		2010	2011
Argentina	41012000	Cueros y pieles enteras, en bruto, de bovinos y equinos hasta 8kg secas, 10kg para salados secos y 16kg para los frescos, salados verdes (húmedos) o conservados de otro modo	0,0	0,0	56,0	0,0	0,0	82,6
Hong Kong			239,8	91,5	0,0	318,7	109,3	0,0
Japón			18,8	0,0	0,0	34,5	0,0	0,0
Taiwán			45,9	45,9	0,0	65,2	65,2	0,0
<b>Subtotal</b>			<b>304,5</b>	<b>137,4</b>	<b>56,0</b>	<b>418,4</b>	<b>174,5</b>	<b>82,6</b>
Alemania	41015000	Cueros y pieles enteras, en bruto, de bovinos y equinos de peso unitario > a 16 kg	19,0	19,0	0,0	16,7	16,7	0,0
Argentina			0,0	0,0	19,4	0,0	0,0	22,0
Bolivia			71,7	47,0	0,0	60,6	28,6	0,0
China			673,7	556,7	225,1	843,8	668,0	407,3
Corea del Sur			33,2	0,0	0,0	51,5	0,0	0,0
EE.UU.			0,0	0,0	20,0	0,0	0,0	35,1
España			150,1	150,1	0,0	203,7	203,7	0,0
Hong Kong			1.857,0	763,9	511,2	2.520,0	965,4	805,4
India			21,3	0,0	19,4	24,7	0,0	30,7
Italia			632,1	258,2	264,3	871,3	321,8	455,8
México			792,2	428,2	198,4	1.174,4	606,1	309,6
Paraguay			27,5	27,5	0,0	32,4	32,4	0,0
Portugal			0,0	0,0	19,1	0,0	0,0	31,7
Tailandia			474,1	60,9	246,9	720,9	76,5	392,7
Taiwán			158,8	120,1	19,9	186,0	145,4	21,1
Turquía			0,0	0,0	76,3	0,0	0,0	132,9
Uruguay	210,3	182,9	0,0	234,1	190,0	0,0		
Vietnam	59,4	0,0	161,9	84,5	0,0	289,5		
<b>Subtotal</b>	<b>5.180,5</b>	<b>2.614,6</b>	<b>1.781,8</b>	<b>7.024,5</b>	<b>3.254,6</b>	<b>2.933,7</b>		
China	41019000	Los demás cueros y pieles enteros de bovinos y equinos , incluidos los crupones, medio crupones y faldas	9,7	9,7	0,0	14,2	14,2	0,0
<b>Subtotal</b>	<b>9,7</b>	<b>9,7</b>	<b>0,0</b>	<b>14,2</b>	<b>14,2</b>	<b>0,0</b>		
Argentina	41041100	Cueros y pieles curtidos de bovinos o equinos, en estado húmedo (incluido el wet blue, plena flor sin dividir; divididos con la flor	64,9	0,0	380,0	182,8	0,0	1.367,3
Brasil			84,5	84,5	0,0	180,3	180,3	0,0
China			662,6	263,1	558,7	1.495,7	876,5	848,1
Colombia			6,1	0,0	0,3	19,6	0,0	7,6
España			186,6	74,6	178,6	357,2	122,4	386,6
Holanda			0,0	0,0	18,5	0,0	0,0	117,9
Hong Kong			1.446,2	1.023,5	224,3	2.659,1	1.709,6	464,8
India			0,0	0,0	19,0	0,0	0,0	51,9
Italia			1.739,7	900,3	448,2	4.733,1	2.336,4	1.465,0
México			540,6	281,0	214,4	1.366,8	669,8	526,0
Perú			0,8	0,0	0,0	4,5	0,0	0,0
Portugal			331,2	96,2	51,6	1.167,2	251,2	340,6
Reino Unido			7,5	0,0	0,0	21,0	0,0	0,0
Tailandia	261,7	169,4	57,6	661,2	407,2	168,0		
Taiwán	16,5	16,5	38,2	13,1	13,1	45,6		
Turquía	37,6	0,0	145,6	180,9	0,0	778,8		
<b>Subtotal</b>	<b>5.386,4</b>	<b>2.909,1</b>	<b>2.335,2</b>	<b>13.042,5</b>	<b>6.566,7</b>	<b>6.568,2</b>		
Argentina	41041900	Los demás cueros y pieles curtidos de bovinos o equinos, en estado húmedo (incluido el wet blue)	0,0	0,0	23,0	0,0	0,0	78,9
China			0,0	0,0	51,5	0,0	0,0	71,2
España			17,8	0,0	0,0	19,0	0,0	0,0
Hong Kong			17,0	0,0	33,9	20,7	0,0	41,4
Italia			17,5	0,0	0,0	19,0	0,0	0,0
<b>Subtotal</b>	<b>52,4</b>	<b>0,0</b>	<b>108,4</b>	<b>58,7</b>	<b>0,0</b>	<b>191,6</b>		
<b>Total general</b>	<b>10.933,5</b>	<b>5.670,8</b>	<b>4.281,4</b>	<b>20.558,2</b>	<b>10.010,0</b>	<b>9.776,1</b>		

Fuente: elaborado por Odepa con información del Servicio Nacional de Aduanas.  
Nota: cifras sujetas a actualizaciones.

Cuadro 11

## Chile. Importaciones de carne de bovino por origen

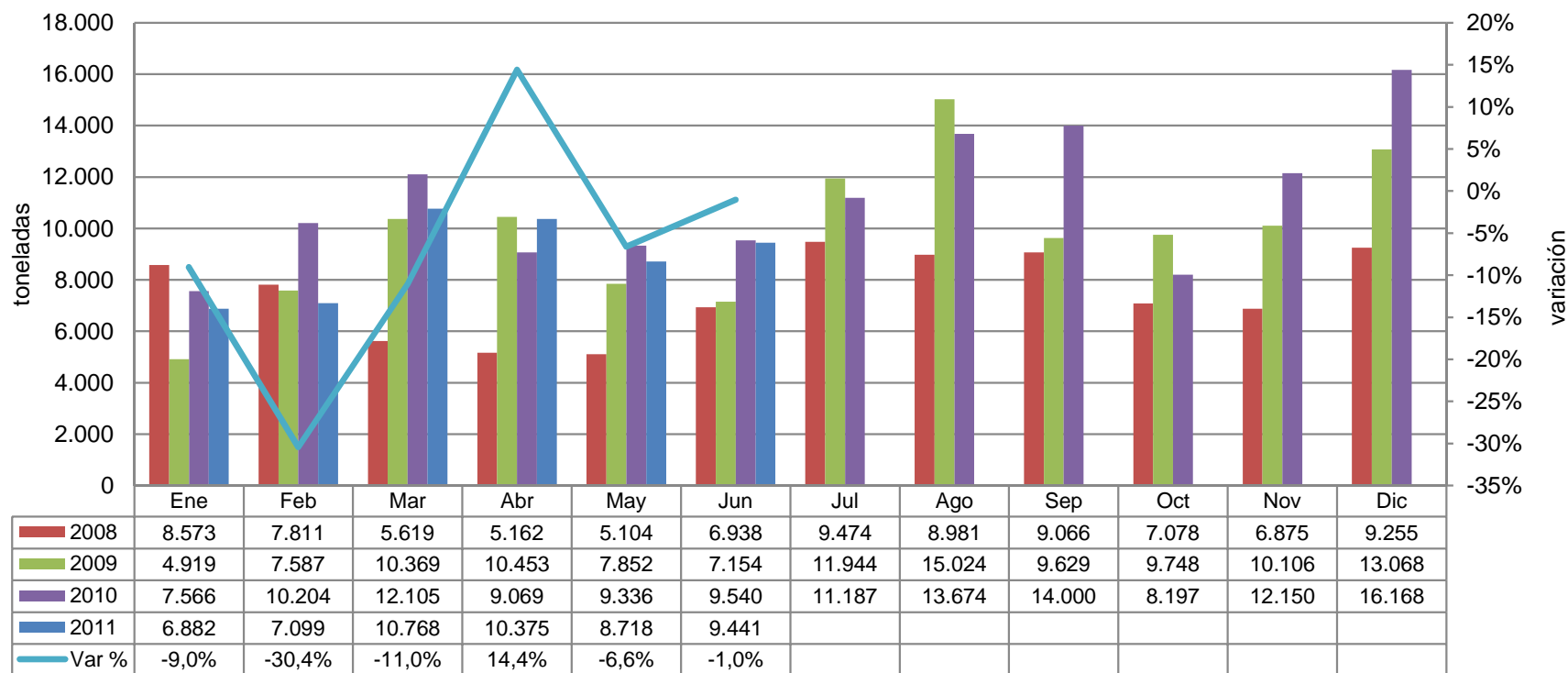
País	Cantidad (toneladas)				Valor (miles de US\$ CIF)				
	2010	Enero - junio		Var. % 11/10	2010	Enero - junio		Var. % 11/10	% Part.2011
		2010	2011			2010	2011		
Paraguay	80.418	39.945	29.123	-27,10	432.119	201.183	180.875	-10,1	55,9
Argentina	17.555	6.685	7.928	18,60	88.025	29.570	47.513	60,7	14,7
Brasil	19.288	6.100	7.804	27,90	100.515	28.317	45.599	61,0	14,1
Australia	3.922	12	3.950	32.816,70	21.299	113	24.628	21.694,7	7,6
Uruguay	10.987	4.868	3.646	-25,10	50.693	21.423	19.922	-7,0	6,2
EE.UU.	1.001	209	832	298,10	5.574	1.393	5.097	265,9	1,6
Subtotal	133.171	57.819	53.283	-7,80	698.225	281.999	323.634	14,8	100,0
Otros países	0	1	-1	-200,00	0	1	-1	-200,0	0,0
<b>Total</b>	<b>133.171</b>	<b>57.820</b>	<b>53.282</b>	<b>-7,80</b>	<b>698.225</b>	<b>282.000</b>	<b>323.633</b>	<b>14,8</b>	<b>100,0</b>

Fuente: elaborado por Odepa con información del Servicio Nacional de Aduanas.

Nota: cifras sujetas a actualizaciones.



**Gráfico 18**  
**Chile. Importaciones mensuales de carne de bovino en toneladas**  
**Enero 2008 - junio 2011**



Fuente: elaborado por Odepa con datos del Servicio Nacional de Aduanas.  
 Nota: cifras sujetas a actualizaciones.

Cuadro 12

## Chile. Importaciones de carne de bovino por producto y origen

País	Código	Producto	Cantidad (toneladas)			Valor (miles US\$ CIF)		
			2010	Enero - junio		2010	Enero - junio	
				2010	2011		2010	2011
Australia	02012000	Carne bovina en trozos sin deshuesar, fresca o refrigerada	8,1	1,2	5,9	100,1	13,0	44,0
<b>Subtotal</b>			<b>8,1</b>	<b>1,2</b>	<b>5,9</b>	<b>100,1</b>	<b>13,0</b>	<b>44,0</b>
Argentina	02013000	Carne bovina deshuesada fresca o refrigerada (total)	17.044,1	6.573,2	7.707,8	85.884,0	29.081,4	46.268,1
Australia			3.865,7	10,7	3.842,1	21.027,2	99,6	24.003,3
Brasil			18.180,3	5.827,9	7.560,0	96.435,3	27.071,2	44.539,8
EE.UU.			1.001,0	208,9	805,6	5.573,1	1.393,4	4.919,3
Paraguay			79.128,2	39.626,0	28.628,7	427.725,0	200.241,0	178.652,0
Uruguay			7.452,6	3.664,8	2.348,0	38.891,8	17.310,4	14.002,6
<b>Subtotal</b>			<b>126.672,0</b>	<b>55.911,5</b>	<b>50.892,1</b>	<b>675.536,3</b>	<b>275.197,1</b>	<b>312.385,1</b>
Argentina	02023000	Carne bovina deshuesada congelada (total)	511,3	111,8	220,0	2.141,4	489,0	1.244,7
Australia			48,0	0,0	101,7	171,8	0,0	580,6
Brasil			1.108,0	271,9	243,6	4.080,1	1.245,8	1.059,0
EE.UU.			0,0	0,0	26,8	0,7	0,0	177,9
Paraguay			1.289,4	319,5	494,2	4.393,6	942,0	2.222,6
Uruguay			3.534,3	1.203,7	1.298,0	11.801,2	4.112,8	5.919,2
<b>Subtotal</b>			<b>6.491,0</b>	<b>1.906,9</b>	<b>2.384,3</b>	<b>22.588,9</b>	<b>6.789,5</b>	<b>11.204,1</b>
<b>Total general</b>			<b>133.171,1</b>	<b>57.819,6</b>	<b>53.282,3</b>	<b>698.225,2</b>	<b>281.999,6</b>	<b>323.633,2</b>

Fuente: elaborado por Odepa con información del Servicio Nacional de Aduanas.

Nota: cifras sujetas a actualizaciones.

**Cuadro 13**  
**Chile. Importaciones de subproductos bovinos por tipo y origen**

País	Código	Producto	Cantidad (toneladas)			Valor (miles US\$ CIF)		
			2010	Enero - junio		2010	Enero - junio	
				2010	2011		2010	2011
EE.UU.	02061000	Despojos comestibles de la especie bovina, frescos o refrigerados	0,1	0,0	3,4	0,6	0,0	36,4
<b>Subtotal</b>			<b>0,1</b>	<b>0,0</b>	<b>3,4</b>	<b>0,6</b>	<b>0,0</b>	<b>36,4</b>
Australia	02062200	Despojos comestibles hígados de bovinos congelados	552,8	174,0	302,4	809,7	271,3	528,0
Nueva Zelanda			207,8	137,4	146,1	273,4	175,5	263,1
<b>Subtotal</b>			<b>760,6</b>	<b>311,4</b>	<b>448,5</b>	<b>1.083,2</b>	<b>446,7</b>	<b>791,1</b>
Australia	02062900	Los demás despojos comestibles de bovinos, congelados	21,0	0,0	43,0	43,0	0,0	87,3
EE.UU.			0,0	0,0	21,8	0,0	0,0	31,4
Nueva Zelanda			5,1	5,1	0,0	5,1	5,1	0,0
Paraguay			0,0	0,0	44,0	0,0	0,0	116,9
Uruguay			311,9	66,9	0,0	939,7	183,9	0,0
<b>Subtotal</b>			<b>338,0</b>	<b>72,1</b>	<b>108,8</b>	<b>987,9</b>	<b>189,0</b>	<b>235,6</b>
Brasil	02102000	Carnes de bovinos, saladas o en salmuera, secas o ahumadas	0,0	0,0	0,0	0,1	0,1	0,0
Canadá			0,0	0,0	0,0	0,0	0,0	0,1
China			0,0	0,0	0,0	0,1	0,1	0,0
<b>Subtotal</b>			<b>0,0</b>	<b>0,0</b>	<b>0,0</b>	<b>0,2</b>	<b>0,2</b>	<b>0,1</b>
Argentina	16025000	Las demás preparaciones de bovinos, incluidas las mezclas	377,6	177,9	33,0	1.066,4	469,9	170,6
Brasil			1.364,1	956,7	714,9	6.082,3	4.048,1	5.123,2
China			0,2	0,2	0,0	0,6	0,6	0,3
Colombia			0,0	0,0	21,7	0,0	0,0	98,3
EE.UU.			0,0	0,0	0,0	0,0	0,0	0,4
España			0,0	0,0	1,9	0,0	0,0	2,2
Estonia			0,0	0,0	0,0	0,0	0,0	0,0
Uruguay			417,3	306,4	326,0	1.268,5	898,1	1.533,7
<b>Subtotal</b>			<b>2.159,2</b>	<b>1.441,2</b>	<b>1.097,6</b>	<b>8.417,8</b>	<b>5.416,8</b>	<b>6.928,8</b>
<b>Total general</b>			<b>3.257,9</b>	<b>1.824,7</b>	<b>1.658,3</b>	<b>10.489,7</b>	<b>6.052,7</b>	<b>7.991,9</b>

Fuente: elaborado por Odepa con información del Servicio Nacional de Aduanas.

Nota: cifras sujetas a actualizaciones.

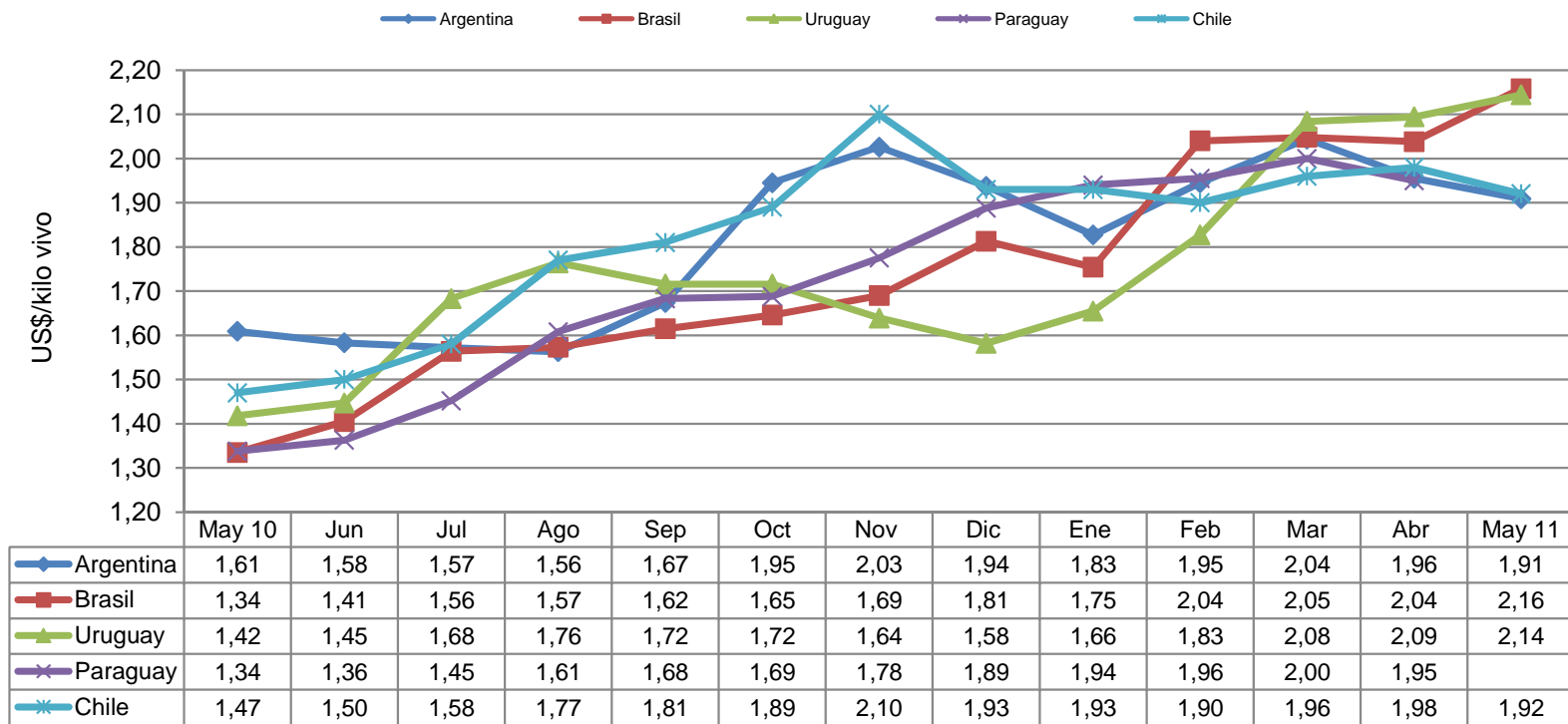
**Cuadro 14**  
**Chile. Importaciones de cueros por tipo y origen**

País	Código	Producto	Cantidad (toneladas)			Valor (miles US\$ CIF)		
			2010	Enero - junio		2010	Enero - junio	
				2010	2011		2010	2011
Argentina	41019000	Los demás cueros y pieles enteros de bovinos y equinos , incluidos los crupones, medio crupones y faldas	0,0	0,0	0,0	0,9	0,9	0,0
<b>Subtotal</b>			<b>0,0</b>	<b>0,0</b>	<b>0,0</b>	<b>0,9</b>	<b>0,9</b>	<b>0,0</b>
Argentina	41041100	Cueros y pieles curtidos de bovinos o equinos, en estado húmedo (incluido el wet blue, plena flor sin dividir; divididos con la flor	2,4	2,4	0,0	20,2	20,2	0,0
Australia			0,0	0,0	9,5	0,0	0,0	92,1
Bolivia			22,7	22,7	2,9	45,6	45,6	15,6
Brasil			88,0	28,2	64,8	314,1	74,5	362,2
Colombia			0,0	0,0	21,0	0,0	0,0	140,6
Paraguay			0,1	0,0	188,8	0,1	0,0	710,6
Perú			8,0	8,0	0,0	28,6	28,6	0,0
<b>Subtotal</b>			<b>121,1</b>	<b>61,2</b>	<b>287,1</b>	<b>408,5</b>	<b>168,9</b>	<b>1.321,1</b>
Bolivia	41041900	Los demás cueros y pieles curtidos de bovinos o equinos, en estado húmedo (incluido el wet blue)	136,6	45,4	142,4	124,6	21,3	311,6
India			0,0	0,0	0,5	0,0	0,0	4,1
Italia			0,0	0,0	0,0	0,1	0,0	0,0
Paraguay			29,3	29,3	10,5	32,3	32,3	59,5
Uruguay			0,0	0,0	0,0	0,1	0,0	0,0
<b>Subtotal</b>			<b>165,8</b>	<b>74,7</b>	<b>153,3</b>	<b>157,1</b>	<b>53,6</b>	<b>375,2</b>
<b>Total general</b>			<b>287,0</b>	<b>135,9</b>	<b>440,3</b>	<b>566,6</b>	<b>223,3</b>	<b>1.696,4</b>

Fuente: elaborado por Odepa con información del Servicio Nacional de Aduanas.

Nota: cifras sujetas a actualizaciones.

**Gráfico 19**  
**Chile. Precios mensuales del novillo vivo en países del Mercosur y Chile (en US\$/kg)**  
**Mayo 2010 - mayo 2011**



Fuente: elaborado por Odepa con información del Área de Mercados Ganaderos, SAGPyA, Argentina.

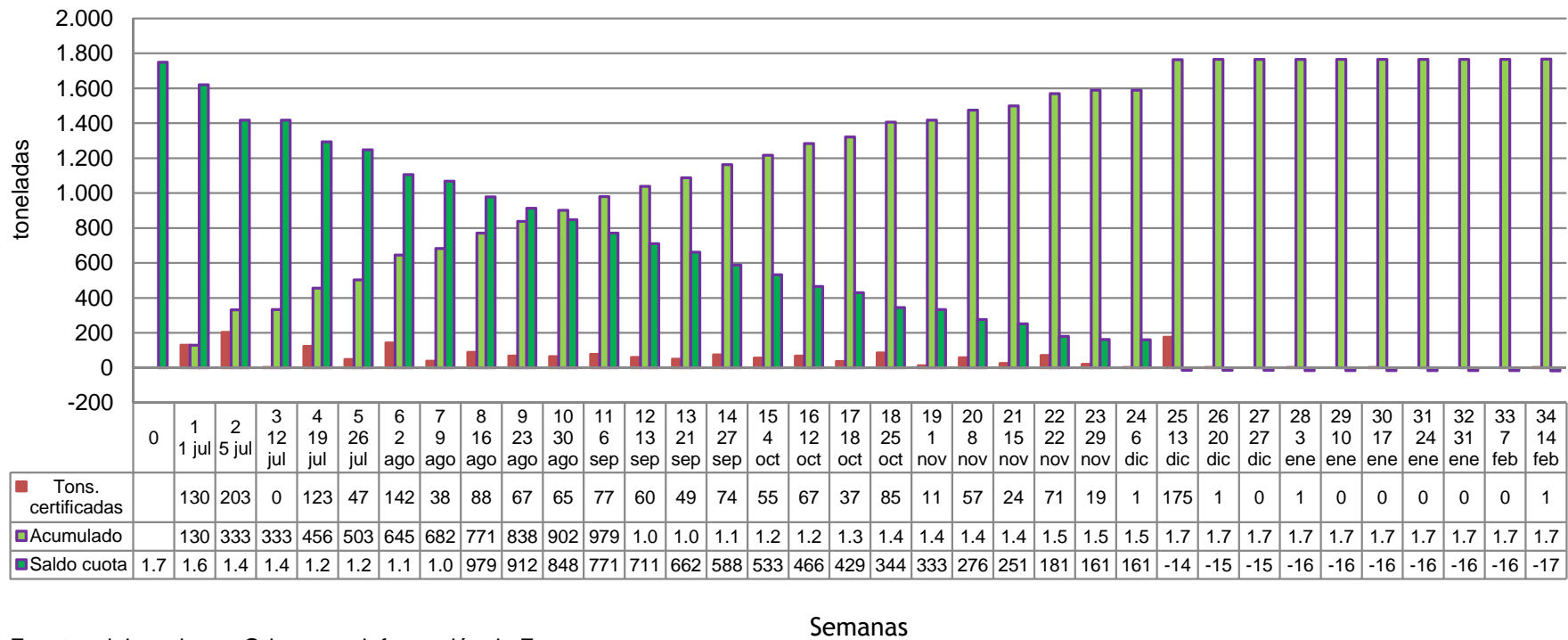
**Cuadro 15**  
**Chile. Disponibilidad aparente de carnes por habitante (kilos)**  
**Período 2000-2010**

<b>Año</b>	<b>Bovino</b>	<b>Ovino</b>	<b>Porcino</b>	<b>Aves</b>	<b>Otras</b>	<b>Total</b>
2000	23,1	0,5	16,3	27,3	0,6	67,7
2001	22,1	0,4	17,9	29,4	0,7	70,5
2002	22,1	0,4	19,4	27,6	0,7	70,2
2003	23,1	0,3	19,1	27,7	0,6	70,8
2004	23,9	0,3	18,3	30,6	0,6	73,7
2005	24,6	0,2	19,3	30,3	0,5	75,0
2006	21,7	0,3	22,5	33,9	0,6	79,0
2007	23,5	0,3	23,5	33,2	0,5	81,0
2008	22,0	0,4	25,0	33,3	0,5	81,2
2009	22,5	0,3	24,0	31,9	0,4	79,1
2010	23,6	0,2	24,4	33,3	0,4	81,9

Nota: otras carnes comprende equino y caprino. La estimación no considera cambios de stock, por lo cual las cifras de disponibilidad aparente son sólo aproximadas. Corresponden a kilos netos salvo en el caso de la carne bovina que se ha realizado la equivalencia a carne en vara.

Fuente: elaborado por Odepa con información del Servicio Nacional de Aduanas e INE.

**Gráfico 20**  
**Cuota carne bovina a la Unión Europea**  
**Certificados de autenticidad entregados para el período 2010 - 2011**  
**Cantidad en toneladas**



Fuente: elaborado por Odepa con información de Faenacar.