



Boletín estadístico de hortalizas y tubérculos: superficie, precios y comercio exterior

Julio 2011

 Agosto 2011

**Boletín estadístico de hortalizas y tubérculos: superficie, precios y comercio exterior
Julio 2011**

Pilar Eguillor y Andrea Flaño


Publicación de la Oficina de Estudios y Políticas Agrarias (Odepa)
del Ministerio de Agricultura, Gobierno de Chile

Director y Representante Legal

Gustavo Rojas Le-Bert

Se puede reproducir total o parcialmente citando la fuente

Teatinos 40, piso 8. Santiago, Chile
Teléfono : (56- 2) 3973000
Fax : (56- 2) 3973111
www.odepa.gob.cl



CONTENIDO

Comentario	Descripción	Página
1	Superficie de hortalizas	4
2	Precio de hortalizas	7
3	Superficie, producción y rendimiento de papas - Precio de papas	13
4	Exportaciones de hortalizas y tubérculos frescos y procesados	21
5	Importaciones de hortalizas y tubérculos frescos y procesados	31

Cuadro	Descripción	Página
1	Hortalizas: superficie sembrada y/o plantada a nivel nacional	5
2	Hortalizas: superficie por región, según especie. Año 2010	6
3	Precios promedio mensuales de hortalizas en mercados mayoristas de Santiago	8
4	Precios promedio de hortalizas al consumidor en supermercados de Santiago	9
5	Precios promedio de hortalizas al consumidor en ferias de Santiago	11
6	Papa: superficie plantada, producción y rendimiento a nivel nacional	14
7	Papa: superficie regional sembrada de la IV a la X región	15
8	Producción regional de papa de la IV a la X región	16
9	Rendimiento regional de papa de la IV a la X región	17
10	Precios promedio mensual de papa en mercados mayoristas de Santiago	18
11	Precios promedio de papa Desirée al consumidor en supermercados de Santiago	19
12	Precios promedio de papa Desirée al consumidor en ferias de Santiago	19
13	Volumen de las exportaciones de hortalizas y tubérculos según clase (kilos)	23
14	Valor de las exportaciones de hortalizas y tubérculos según clase (US\$ FOB)	23
15	Volumen de las exportaciones de hortalizas y tubérculos según subclase (kilos)	23
16	Valor de las exportaciones de hortalizas y tubérculos según subclase (US\$ FOB)	23
17	Exportaciones de hortalizas y tubérculos (productos primarios)	24
18	Exportaciones de hortalizas y tubérculos (productos industriales)	25
19	Exportaciones de hortalizas y tubérculos (productos congelados)	26
20	Exportaciones de hortalizas y tubérculos (productos deshidratados)	26
21	Exportaciones de hortalizas y tubérculos (productos preparados o conservados para consumo)	27
22	Exportaciones de hortalizas y tubérculos (productos néctares y jugos)	28
23	Exportaciones de hortalizas y tubérculos (productos pastas y pulpas)	28
24	Principales destinos de las exportaciones de hortalizas y tubérculos (productos primarios)	29
25	Principales destinos de las exportaciones de hortalizas y tubérculos (productos industriales)	29
26	Exportaciones de hortalizas y tubérculos según región (productos primarios)	30
27	Exportaciones de hortalizas y tubérculos según región (productos industriales)	30
28	Volumen de las importaciones de hortalizas y tubérculos según clase (kilos)	32
29	Valor de las importaciones de hortalizas y tubérculos según clase (US\$ CIF)	32
30	Volumen de las importaciones de hortalizas y tubérculos según subclase (kilos)	32
31	Valor de las importaciones de hortalizas y tubérculos según subclase (US\$ CIF)	32
32	Importaciones de hortalizas y tubérculos (productos primarios)	33
33	Importaciones de hortalizas y tubérculos (productos industriales)	34
34	Importaciones de hortalizas y tubérculos (productos congelados)	35
35	Importaciones de hortalizas y tubérculos (productos deshidratados)	35
36	Importaciones de hortalizas y tubérculos (productos preparados o conservados para consumo)	36
37	Importaciones de hortalizas y tubérculos (productos néctares y jugos)	37
38	Importaciones de hortalizas y tubérculos (productos pastas y pulpas)	37
39	Importaciones de hortalizas y tubérculos según país (productos primarios)	38
40	Importaciones de hortalizas y tubérculos según país (productos industriales)	38

Gráfico	Descripción	Página
1	Precios promedio al consumidor de ajo, pimentón, cebolla y lechuga en supermercados de Santiago	10
2	Precios promedio al consumidor de tomate y zapallo en supermercados de Santiago	10
3	Precios promedio al consumidor de ajo, pimentón, cebolla y lechuga en ferias de Santiago	12
4	Precios promedio al consumidor de tomate y zapallo en ferias de Santiago	12
5	Evolución de la superficie y producción de papa	14
6	Precios promedio al consumidor de papa Desirée en supermercados y ferias de Santiago	20

SUPERFICIE DE HORTALIZAS

En 2010 la superficie cultivada con hortalizas en el país (cuadro 1) alcanzó un área de 80.277 hectáreas, lo que representó una disminución de 4,8% respecto al año anterior (- 4.059 ha).

Las hortalizas más importantes en cuanto a superficie fueron el choclo (11.234 ha), la lechuga (6.837 ha), el zapallo temprano y de guarda (5.878 ha) y el tomate para consumo fresco (5.165 ha).

Entre 2009 y 2010 las hortalizas que más aumentaron su superficie fueron las habas (23%), el zapallo temprano y de guarda (7%), los porotos granados (10%), los porotos verdes (10%) y las betarragas (20%). Las mayores bajas correspondieron a alcachofa (-21%), arveja verde (-35%), zanahoria (-19%), lechuga (-7%) y ají (-33%).

Entre las regiones productoras de hortalizas, destacan la Región Metropolitana (26.854 ha); la Región de O Higgins (11.696 ha); la Región de Coquimbo, con 10.766 ha, y la Región del Maule, con 10.385 ha (cuadro 2).

Cuadro 1
Hortalizas: superficie sembrada y/o plantada a nivel nacional
(hectáreas)

Cultivo	Año 2007*	Año 2009	Año 2010	Variación 10/09 (%)	Variación 10/09 (ha)
Ají	1.290,9	1.431,2	965,1	-32,6	-466,1
Ajo	1.043,4	1.252,9	1.257,9	0,4	5,0
Alcachofa	4.996,4	5.875,0	4.651,2	-20,8	-1.223,8
Apio	763,2	826,9	672,9	-18,6	-154,0
Arveja verde	2.872,8	2.968,6	1.932,8	-34,9	-1.035,8
Betarraga	1.107,5	1.336,2	1.604,2	20,1	268,0
Cebolla de guarda	4.086,5	4.213,0	4.196,5	-0,4	-16,5
Cebolla temprana	1.938,4	1.930,7	1.989,5	3,0	58,8
Choclo	10.499,5	11.457,5	11.233,8	-2,0	-223,7
Coliflor	1.269,3	1.505,2	1.284,5	-14,7	-220,7
Espárrago	2.215,1	2.936,0	2.758,5	-6,0	-177,5
Haba	1.904,0	1.922,4	2.359,4	22,7	437,1
Lechuga	6.884,6	7.356,7	6.836,8	-7,1	-519,8
Melón	3.053,9	3.129,6	3.279,0	4,8	149,5
Orégano	574,1	504,0	452,1	-10,3	-51,9
Pimiento	1.567,1	1.489,2	1.473,5	-1,1	-15,7
Poroto granado	2.760,2	3.031,6	3.323,9	9,6	292,3
Poroto verde	2.837,8	2.890,2	3.172,3	9,8	282,1
Repollo	1.538,6	1.732,8	1.753,2	1,2	20,4
Sandía	2.906,2	3.159,2	3.264,0	3,3	104,8
Tomate consumo fresco	6.308,9	5.318,3	5.165,0	-2,9	-153,3
Zanahoria	3.819,8	4.638,3	3.751,4	-19,1	-886,9
Zapallo italiano	1.077,9	1.141,8	996,3	-12,7	-145,5
Zapallo temprano y de guarda	5.086,0	5.497,8	5.878,3	6,9	380,5
Otras hortalizas	9.872,5	6.791,0	6.025,0	-11,3	-766,0
Total	82.274,6	84.335,9	80.277,1	-4,8	-4.058,8

* Corresponde al VII Censo Nacional Agropecuario y Forestal.

Fuente: elaborado por Odepa con información INE.

Cuadro 2
Hortalizas: superficie por región, según especie. Año 2010.
(hectáreas)

Especies	Región de Arica y Parinacota	Región de Atacama	Región de Coquimbo	Región de Valparaíso	Región Metropolitana	Región de O'Higgins	Región del Maule	Región del Bío Bío	Resto país ¹	Total
Ají	10,53	26,97	486,87	7,7	23,7	188,59	208,12	2,95	9,7	965
Ajo	-	-	-	176,7	272,6	644,1	-	-	164,4	1.258
Alcachofa	-	1,0	2.781,3	1.261,0	568,0	34,9	-	-	5,0	4.651
Apio	-	-	454,2	135,2	60,1	-	-	22,7	0,9	673
Arveja verde	-	188,1	77,3	205,1	328,5	28,4	187,1	422,6	495,7	1.933
Betarraga	42,7	8,7	50,0	280,3	941,5	21,5	96,7	59,9	102,9	1.604
Cebolla de guarda	77,2	-	27,2	297,8	1.499,7	1.642,2	606,9	26,5	18,9	4.196
Cebolla temprana	201,5	-	20,4	187,8	1.162,8	235,4	117,5	-	64,2	1.990
Choclo	999,7	40,9	782,1	1.080,4	3.929,5	1.685,5	1.955,8	402,2	357,7	11.234
Coliflor	33,5	6,2	81,6	145,7	783,9	74,1	149,7	5,8	4,2	1.284
Espárrago	-	-	-	-	90,5	-	1.419,4	1.162,0	86,7	2.758
Haba	23,0	165,5	429,8	195,0	988,7	99,5	256,5	47,7	153,9	2.359
Lechuga	48,4	34,7	1.813,4	1.096,0	3.363,8	147,7	48,4	89,9	194,6	6.837
Melón	-	59,8	84,0	50,3	841,8	1.549,5	578,6	43,6	71,6	3.279
Orégano	90,0	-	-	67,2	267,3	-	-	-	27,7	452
Pimiento	137,9	11,7	450,7	50,8	302,6	362,9	155,9	-	1,0	1.474
Poroto granado	-	-	324,1	849,4	1.084,2	261,5	578,6	144,9	81,2	3.324
Poroto verde	144,2	163,9	980,5	152,5	1.065,9	88,5	195,8	188,8	192,1	3.172
Repollo	-	-	203,6	543,5	440,7	245,7	282,2	-	37,5	1.753
Sandía	-	46,6	61,8	72,2	385,3	1.422,0	1.246,4	23,5	6,3	3.264
Tomate consumo fresco	715,4	185,3	270,6	659,1	1.187,4	795,2	775,9	402,9	173,2	5.165
Zanahoria	-	-	409,0	681,2	960,4	72,9	68,4	1.020,1	539,4	3.751
Zapallo Italiano	110,1	2,7	138,1	193,6	383,4	79,9	52,1	14,8	21,6	996
Zapallo temprano y de guarda	-	-	167,9	60,0	2.906,3	1.775,3	921,4	35,3	12,3	5.878
Otras hortalizas	137,4	163,7	671,9	83,5	3.015,0	240,8	483,6	626,9	602,3	6.025
Total	2.771,4	1.105,7	10.766,2	8.531,9	26.853,6	11.695,9	10.384,8	4.742,6	3.424,8	80.277

¹ Corresponde al VII Censo Nacional Agropecuario y Forestal.

Fuente: elaborado por Odepa con información INE.

PRECIOS DE HORTALIZAS ENTRE JUNIO Y JULIO DE 2011

Mercados mayoristas

Entre junio y julio de 2011, las alzas de precio de las hortalizas en los mercados mayoristas de Santiago fluctuaron entre 56,8% (ají) y 1,3% (lechuga), mientras que las bajas fluctuaron entre 22,2% (habas) y 1,2% (orégano).

Las hortalizas que más aumentaron sus precios (cuadro 3) fueron el zapallo italiano (76%), que pasó de \$6.097 a \$10.726 las 100 unidades; el ají (57%), de \$722 a \$1.133 por kilo; el perejil (44%), de \$2.678 a \$3.852 por 12 atados, y el pimiento morrón (39%), que pasó de \$5.379 a \$7.464 por caja de 18 kilos.

Las hortalizas que más bajaron sus precios fueron las habas (-22 %), que disminuyeron de \$8.883 a \$6.909 por quintal de 30 kilos; los ajos (-20%), de \$1.329 a \$1.061 por kilo; las berenjenas (-17%), de \$13.753 a \$11.441; la achicoria (-17%), de \$ 16.807 a \$ 14.006 por 100 unidades, y las betarragas (-16%), de \$ 2.360 a \$1.991 la malla de 18 kilos.

De los 35 productos analizados, doce de ellos bajaron sus precios entre junio y julio: habas (-22,2%); ajo por kilo (-20%); berenjenas (-17%); achicoria (-17%); betarragas por malla de 18 kilos (-16%); tomate (-8,9 %); choclo (-8,4%); cebolla por kilo (-8,3%); ajo por mil unidades (-6,3%); zanahoria (-10,5 %); zapallo (-4,0 %) y orégano (-1,2 %).

Supermercados de Santiago

En supermercados (cuadro 4), de las nueve hortalizas analizadas, cuatro bajaron sus precios en este período: la zanahoria (-3,8%), de \$80 a \$77; el tomate larga vida (-2,9%), de \$911 a \$885; el zapallo camote (-1,6%), de \$772 a \$760, y la cebolla valenciana (-0,6%), de \$ 154 a \$ 153 por unidad.

De las cinco hortalizas analizadas que subieron sus precios, el pimentón cuatro cascos verde mostró la mayor alza (20%), de \$ 270 a \$ 324 por unidad, seguido por el poroto verde (13%), de \$1.261 a \$1.425.

Ferias de Santiago

En las ferias (cuadro 5), de las nueve hortalizas analizadas, cinco bajaron sus precios: el tomate larga vida (-14,7%), de \$770 a \$657 por kilo; el ajo chino (-12%), de \$192 a \$169 por unidad; la lechuga escarola (-4,6%), de \$434 a \$414 por unidad; la lechuga costina (-3,6%), de \$529 a \$510 por unidad, y el poroto verde (-1,7%), de \$1.169 a \$1.149 el kilo.

De las cuatro hortalizas analizadas que subieron sus precios, la cebolla valenciana mostró la mayor alza (26%) de \$81 a \$102 la unidad, seguida por el pimentón 4 cascos verde (11,5%) de \$208 a \$232.

Cuadro 3
Precio promedio mensual de hortalizas en mercados mayoristas de Santiago
(pesos nominales sin IVA)

Producto	Unidad	2010		2011		Variación julio (%)	
		Junio	Julio	Junio	Julio	mensual	anual
Acelga	\$/12 atados	3.954	4.185	4.180	4.629	10,7	10,6
Achicoria	\$/100 unidades	17.854	26.000	16.807	14.006	-16,7	-46,1
Ajo	\$/kilo	1.052	1.682	1.329	1.061	-20,2	-36,9
Ajo	\$/1.000 unidades	83.563	116.000	102.774	96.283	-6,3	-17,0
Ají	\$/kilo	477	911	722	1.133	56,8	24,3
Albahaca	\$/100 matas						
Alcachofa s/e	\$/100 unidades	10.106	10.555	11.275	11.865	5,2	12,4
Apio	\$/12 matas	2.848	2.831	2.327	2.397	3,0	-15,4
Arveja verde fresca	\$/quintal 30 kilos	16.703	14.528	14.136	15.159	7,2	4,3
Berenjena	\$/100 unidades	9.555	6.919	13.753	11.441	-16,8	65,4
Betarraga	\$/malla 18 kilos	2.290	2.442	2.360	1.991	-15,6	-18,5
Betarraga	\$/1.000 unidades	31.418	32.757	35.229	38.309	8,7	17,0
Bruselas (repollito)	\$/malla 20 kilos	4.259	4.970		5.882		18,4
Brócoli	\$/cien unidades	25.032	26.784	21.437	23.432	9,3	-12,5
Camote	\$/malla 20 kilos	5.541	7.193	4.972	5.391	8,4	-25,1
Cebolla	\$/100 unidades	7.121	6.404	2.922	3.808	30,3	-40,5
Cebolla	\$/kilo	200	189	86	79	-8,3	-58,3
Choclo	\$/100 unidades	8.648	15.406	17.053	15.623	-8,4	1,4
Cilantro	\$/12 atados	3.882	5.254	3.766	4.465	18,5	-15,0
Coliflor	\$/100 unidades	28.838	29.737	23.704	26.127	10,2	-12,1
Espinacas	\$/cuna 13 kilos	3.678	4.309	3.383	4.259	25,9	-1,2
Espárragos	\$/kilo						
Haba	\$/quintal 30 kilos	6.297	6.094	8.883	6.909	-22,2	13,4
Lechuga	\$/100 unidades	12.397	13.132	12.597	12.765	1,3	-2,8
Melón	\$/100 unidades						
Orégano s/e	\$/12 atados	4.528	3.950	4.254	4.202	-1,2	6,4
Pepino dulce	\$/caja 18 kilos	3.413	4.033	4.410	4.594	4,2	13,9
Pepino ensalada	\$/100 unidades	10.848	10.681	11.364	13.087	15,2	22,5
Perejil	\$/12 atados	3.631	6.215	2.678	3.852	43,9	-38,0
Pimiento morrón	\$/caja 18 kilos	7.022	8.191	5.379	7.464	38,7	-8,9
Pimiento	\$/caja 18 kilos	5.591	6.806	4.740	6.284	32,6	-7,7
Poroto granado	\$/quintal 30 kilos	7.476					
Poroto verde	\$/quintal 30 kilos	17.880	20.245	14.197	19.457	37,0	-3,9
Porrón/puerro	\$/1.000 unidades						
Rabanito	\$/1.000 unidades	11.548	12.689	11.602	13.008	12,1	2,5
Repollo	\$/100 unidades	27.838	28.808	22.378	24.450	9,3	-15,1
Sandía	\$/100 unidades						
Sandía	\$/kilo (por unidad)						
Tomate	\$/caja 20 kilos	6.034	7.853	7.636	6.957	-8,9	-11,4
Zanahoria	\$/envase 20 kilos	2.204	2.284	1.870	2.020	8,1	-11,6
Zanahoria	\$/1.000 unidades	26.860	28.137	27.570	24.666	-10,5	-12,3
Zapallo italiano	\$/100 unidades	12.408	9.569	6.097	10.726	75,9	12,1
Zapallo	\$/kilo (unidad)	126	155	74	71,1	-4,0	-54,0

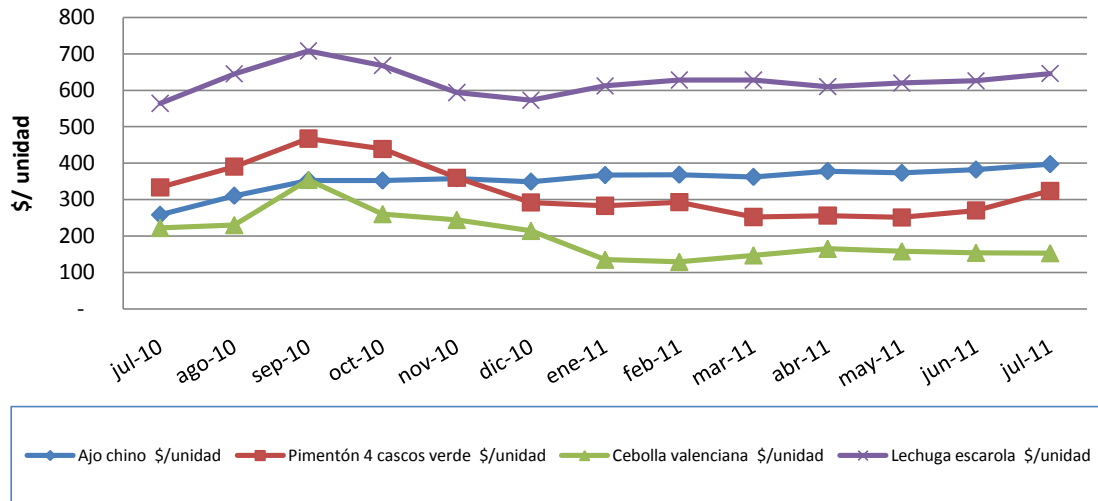
Fuente: elaborado por Odepa con información de diversas fuentes.

Cuadro 4
Precios promedio de hortalizas al consumidor en supermercados de Santiago
Precios nominales con IVA

Producto	Unidad	2010		2011		Variación julio (%)	
		Junio	Julio	Junio	Julio	mensual	anual
Ajo chino	\$/unidad	232	258	382	397	3,9	64,5
Cebolla valenciana	\$/unidad	229	222	154	153	-0,6	-32,7
Choclo choclero	\$/unidad	288					
Lechuga costina	\$/unidad	597	609	575	591	2,8	-3,6
Lechuga escarola	\$/unidad	540	564	626	646	3,2	16,0
Pimentón 4 cascós verde	\$/unidad	254	334	270	324	20,0	6,4
Poroto verde	\$/kilo	1.657		1.261	1.425	13,0	-23,9
Tomate larga vida	\$/kilo	686	1.018	911	885	-2,9	32,9
Zanahoria s/e	\$/unidad	76	77	80	77	-3,8	5,3
Zapallo camote	\$/kilo	571	541	772	760	-1,6	35,2

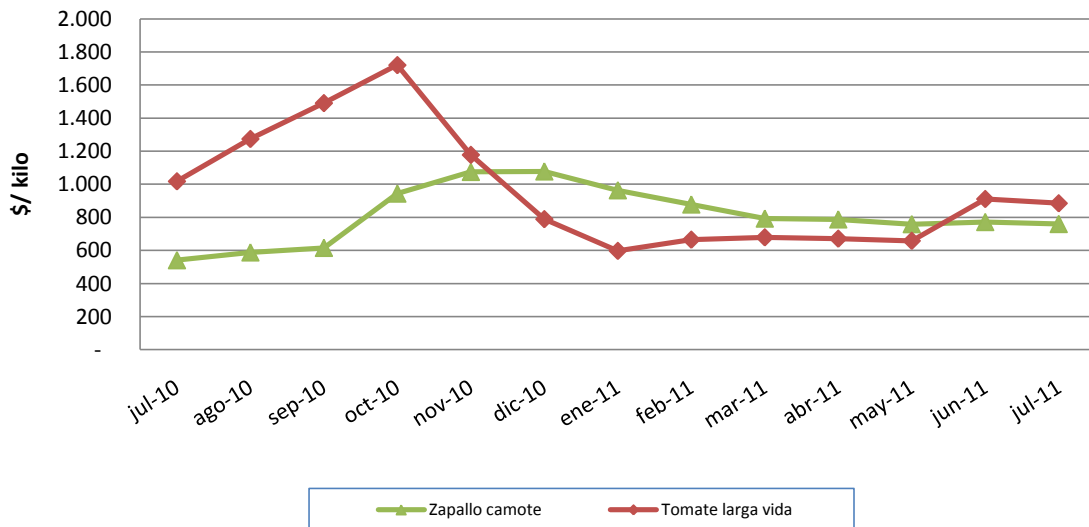
Fuente: Odepa.

Gráfico 1
Precios promedio al consumidor de ajo, pimentón, cebolla y lechuga
en supermercados de Santiago
\$/ unidad
Julio 2010 - Julio 2011



Fuente: Odepa.

Gráfico 2
Precios promedio al consumidor de tomate y zapallo
en supermercados de Santiago
\$/ kilo
Julio 2010 - Julio 2011



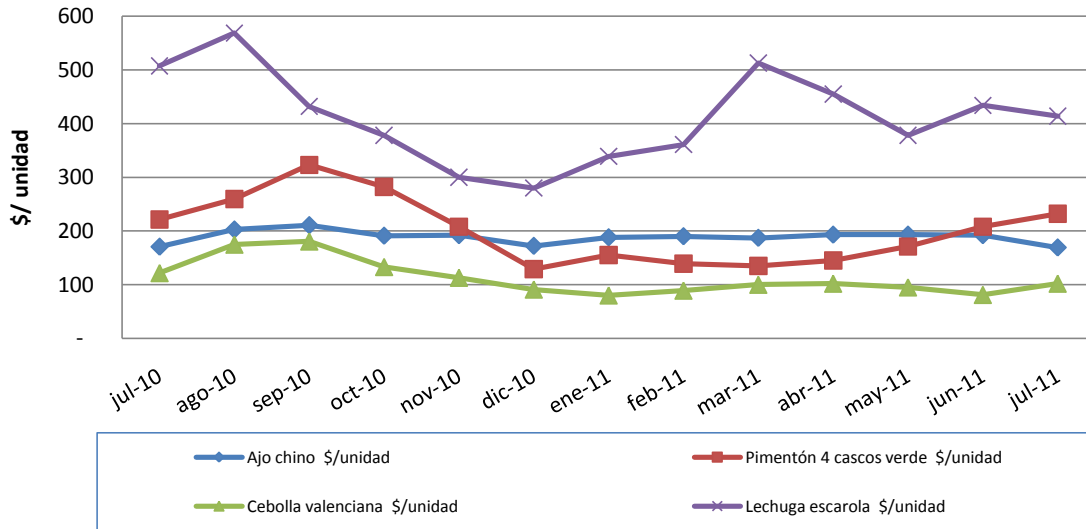
Fuente: Odepa.

Cuadro 5
Precio promedio de hortalizas al consumidor en ferias de Santiago
(pesos nominales con IVA)

Producto	Unidad	2010		2011		Variación junio (%)	
		Junio	Julio	Junio	Julio	mensual	anual
Ajo chino	\$/unidad	115	170	192	169	-12,0	-0,6
Cebolla valenciana	\$/unidad	162	122	81	102	25,9	-16,4
Choclo choclero	\$/unidad	201					
Lechuga costina	\$/unidad	486	539	529	510	-3,6	-5,4
Lechuga escarola	\$/unidad	480	508	434	414	-4,6	-18,5
Pimentón 4 cascos verde	\$/unidad	159	221	208	232	11,5	5,0
Poroto verde	\$/kilo	1.421		1.169	1.149	-1,7	
Tomate larga vida	\$/kilo	537	679	770	657	-14,7	-3,2
Zanahoria s/e	\$/unidad	44	49	45	49	8,9	0,0
Zapallo camote	\$/kilo	438	445	308	334	8,4	-24,9

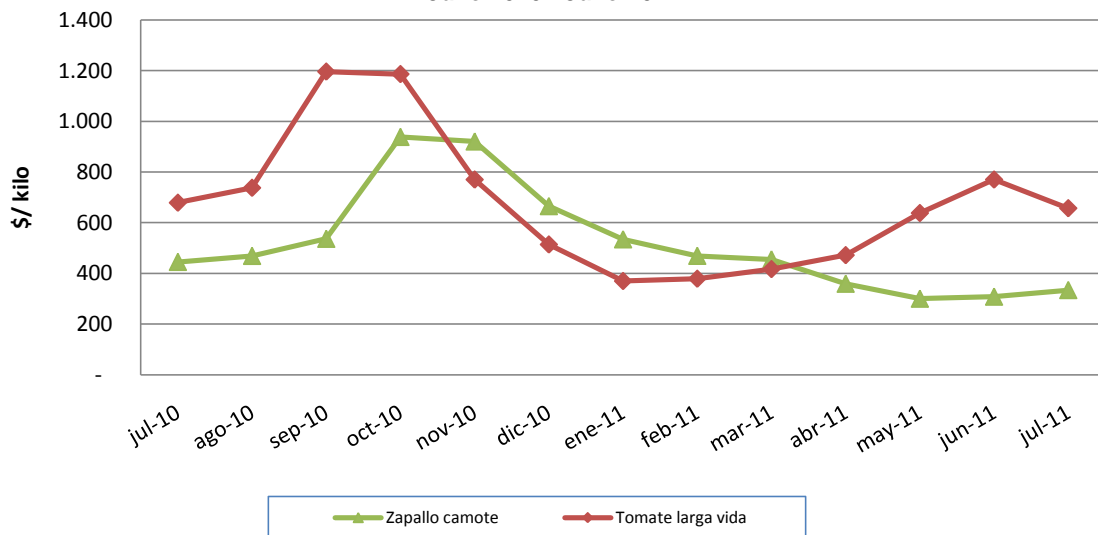
Fuente: Odepa.

Gráfico 3
Precios promedio al consumidor de ajo, pimentón, cebolla y lechuga
en ferias de Santiago
\$/ unidad
Julio 2010 - Julio 2011



Fuente: Odepa.

Gráfico 4
Precios promedio al consumidor de tomate y zapallo
en ferias de Santiago
\$/ kilo
Julio 2010 - Julio 2011



Fuente: Odepa.

SUPERFICIE, PRODUCCIÓN Y RENDIMIENTO DE PAPAS

En la reciente temporada 2010/11 la superficie de papas alcanzó a 53.653 ha (cuadro 6). Las principales regiones productoras (cuadro 7) fueron: La Araucanía (17.757 ha), Bío Bío (9.385 ha) y Los Lagos (8.063 ha).

En la temporada 2009/10 se produjeron 1.081.349 toneladas de papas, con un rendimiento promedio de 21,3 ton/ha (cuadro 6). Las mayores producciones (cuadro 8) se dieron en las regiones de La Araucanía (315.519 ton), Los Lagos (197.024 ton) y Bío Bío (165.633 ton). En estas tres regiones se concentra el 63% de la producción nacional.

En rendimientos (cuadro 9) destacan las regiones de Los Ríos (331 qqm/ha), Los Lagos (295 qqm/ha), Valparaíso (263 qqm/ha) y Metropolitana (247 qqm/ha).

INTENCIÓN DE SIEMBRAS 2011/12

El INE publicó los resultados del estudio de intención de siembras para la próxima temporada, el cual indica para la papa una disminución de 10,1%, con 48.256 hectáreas que los agricultores sembrarían. Estas cifras son consecuentes con la situación actual del mercado, ya que los bajos precios observados estarían desincentivando las futuras siembras. De concretarse una menor superficie, se puede esperar una menor producción, lo que contribuirá a un nivel de precios más alto que el observado en este año.

PRECIO DE PAPAS ENTRE JUNIO Y JULIO DE 2011

Mercados mayoristas: continúa la tendencia al alza en el precio de las papas

En julio el precio promedio en los mercados mayoristas de Santiago subió 15% respecto al mes anterior, llegando a \$5.742 por saco de 50 kilos, como promedio mensual (cuadro 10). Este precio es 16,4% inferior al registrado en el mismo mes del año pasado, lo que disminuye la diferencia respecto a los dos meses precedentes.

Estos precios y los que se observan en los primeros días de agosto confirman la tendencia al alza, en la medida que se agota la producción de papa de guarda del sur de Chile. Se espera que sigan aumentando hasta el mes de octubre, cuando normalmente tienden a disminuir, por el apareamiento de la oferta de la zona central del país.

Supermercados y ferias: bajan los precios en supermercados y suben en ferias

En supermercados, se observó una disminución de 11,8% en el precio del kilo de papa Desirée entre junio y julio de 2011. Asimismo, el precio de la papa en el mes de julio disminuyó en 26,8% respecto al mismo mes del año anterior (cuadro 11).

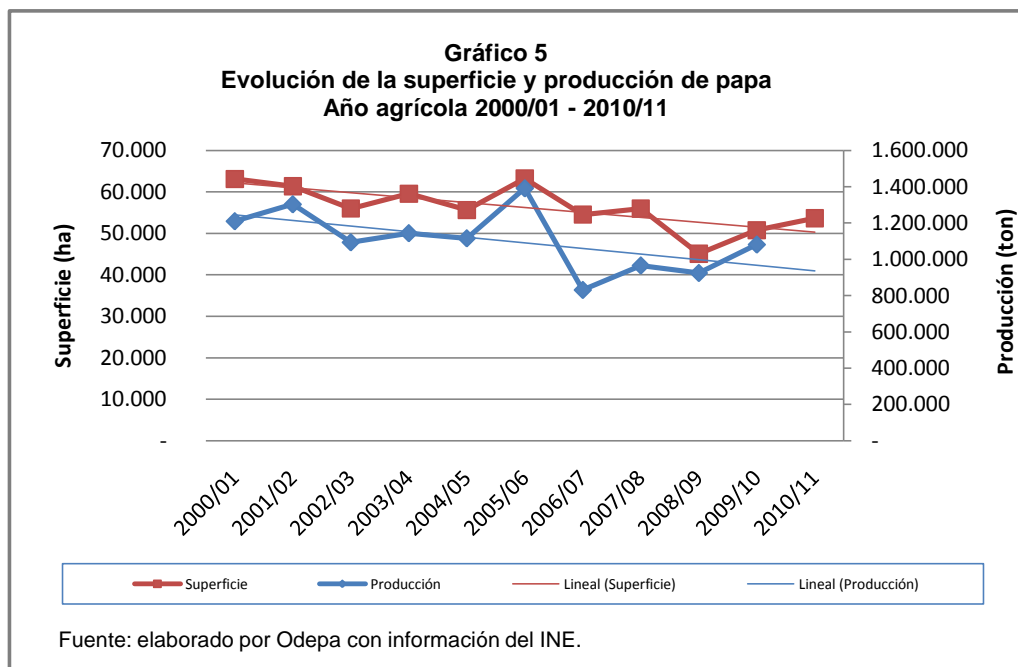
En ferias, el precio del kilo de papa Desirée aumentó 9,1% entre junio y julio, y fue un 6,7% más alto que el de igual mes del año anterior (cuadro 12).

Pese a las tendencias diferentes observadas en el comercio minorista, los precios de la papa continúan siendo menores en ferias.

Cuadro 6
Papa: superficie, producción y rendimiento
Años agrícolas 2000/01 - 2010/11

Año agrícola	Superficie (ha)	Producción (ton)	Rendimiento (ton/ha)
2000/01	63.110	1.210.044	19,2
2001/02	61.360	1.303.268	21,2
2002/03	56.000	1.093.728	19,5
2003/04	59.560	1.144.170	19,2
2004/05	55.620	1.115.736	20,1
2005/06	63.200	1.391.378	22,0
2006/07	54.528	831.054	15,2
2007/08	55.976	965.940	17,3
2008/09	45.078	924.548	20,5
2009/10	50.771	1.081.349	21,3
2010/11	53.653		

Fuente: elaborado por Odepa con información del INE.



Cuadro 7
Papa: superficie regional sembrada entre las regiones de Coquimbo y Los Lagos¹
(hectáreas)
Años agrícolas 2001/02 - 2010/11

Año agrícola	Región de Coquimbo	Región de Valparaíso	Región Metropolitana	Región de O'Higgins	Región del Maule	Región del Bío Bío	Región de La Araucanía	Región de Los Ríos	Región de Los Lagos
2001/02	5.960	1.480	4.280	2.960	4.170	5.240	18.030		17.930
2002/03	5.420	1.190	4.090	3.140	3.850	5.690	15.000		16.310
2003/04	5.400	1.200	4.000	3.450	3.800	6.400	16.800		17.200
2004/05	4.960	1.550	3.260	2.820	2.800	6.290	15.620		17.010
2005/06	5.590	1.870	4.000	3.410	3.740	6.600	17.980		18.700
2006/07*	5.350	1.950	4.400	3.700	3.900	7.100	17.700		18.500
2007/08*	3.520	2.040	5.610	1.570	3.430	8.100	14.800	4.240	11.960
2008/09	2.996	606	2.760	259	2.183	7.025	13.473	4.567	10.522
2009/10	3.421	447	3.493	1.981	4.589	8.958	16.756	3.767	6.672
2010/11	3.208	1.493	3.750	887	4.584	9.385	17.757	3.839	8.063

* Cifras provisionarias.

¹ No incluye regiones I, II, III, XI y XII.

Fuente: elaborado por Odepa con información del INE.

Cuadro 8
Producción regional de papa entre las regiones de Coquimbo y Los Lagos¹
(toneladas)
Año agrícola 2001/02 - 2009/10

Año agrícola	Región de Coquimbo	Región de Valparaíso	Región Metropolitana	Región de O'Higgins	Región del Maule	Región del Bío Bío	Región de La Araucanía	Región de Los Ríos	Región de Los Lagos
2001/02	131.241	21.403	82.529	49.670	62.219	104.594	420.347		419.319
2002/03	110.721	14.421	63.776	57.187	57.217	113.195	297.629		367.637
2003/04	109.620	15.000	63.360	65.550	57.190	128.320	302.400		390.784
2004/05	106.541	25.575	43.228	56.513	42.448	127.498	321.303		380.684
2005/06	120.465	31.323	59.440	44.262	63.356	131.670	446.084		482.834
2006/07*	120.465	33.150	65.120	63.159	68.250	144.485	438.960		499.500
2007/08*	66.880	27.744	86.001	26.690	58.550	135.270	220.224	86.623	251.519
2008/09	51.591	8.351	53.082	3.753	31.916	109.801	265.553	121.619	272.625
2009/10	78.466	11.764	86.175	38.358	57.456	165.633	315.519	124.688	197.024

*cifra provisoria.

¹ no incluye regiones I, II, III, XI y XII.

Fuente: elaborado por Odepa con información del Ine.

Cuadro 9
Rendimiento regional de papa entre las regiones de Coquimbo y Los Lagos¹
(qqm/ha)
Año agrícola 2001/02 - 2009/10

Año agrícola	Región de Coquimbo	Región de Valparaíso	Región Metropolitana	Región de O'Higgins	Región del Maule	Región del Bío Bío	Región de La Araucanía	Región de Los Ríos	Región de Los Lagos
2001/02	220,2	144,6	192,8	167,8	149,2	199,6	233,1		233,9
2002/03	204,3	121,2	155,9	182,1	148,6	198,9	198,4		225,4
2003/04	203,0	125,0	158,4	190,0	150,5	200,5	180,0		227,2
2004/05	214,8	165,0	132,6	200,4	151,6	202,7	205,7		223,8
2005/06	215,5	167,5	148,6	129,8	169,4	199,5	248,1		258,2
2006/07*	225,2	170,0	148,0	170,7	175,0	203,5	248,0		270,0
2007/08*	190,0	136,0	153,3	170,0	170,7	167,0	148,8	204,3	210,3
2008/09	172,2	137,8	192,3	144,9	146,2	156,3	197,1	266,3	259,1
2009/10	229,4	263,3	246,7	193,6	125,2	184,9	188,3	331,0	295,3

*cifra provisoria.

¹ No incluye regiones I, II, III, XI y XII.

Nota: un quintal equivale a 100 kilos.

Fuente: elaborado por Odepa con información del Ine.

Cuadro 10
Precio promedio mensual de papa en mercados mayoristas de Santiago
(\$ nominales sin IVA/ envase 50 kilos)

Mes	Año			Variación (%)	
	2009	2010	2011	Mensual	Anual
Enero	14.763	4.878	3.229	-4,5	-33,8
Febrero	13.207	4.961	4.483	38,8	-9,6
Marzo	9.713	4.962	5.068	13,0	2,1
Abril	8.999	5.822	4.747	-6,3	-18,5
Mayo	9.002	6.829	4.412	-7,1	-35,4
Junio	9.602	7.088	4.992	13,2	-29,6
Julio	10.453	6.871	5.742	15,0	-16,4
Agosto	11.959	6.765			
Septiembre	16.029	6.505			
Octubre	12.750	6.863			
Noviembre	9.606	6.671			
Diciembre	5.863	3.380			
Promedio aritmético año	10.996	5.966			
Promedio aritmético ene-jun	10.881	5.757	4.489		-22,0

Fuente: elaborado por Odepa con información de diversas fuentes.

Cuadro 11
Precios promedio de papa Desirée en supermercados de Santiago
Pesos nominales con IVA
\$/ kilo

Mes	Año		Variación (%)	
	2010	2011	Mensual	Anual
Enero	592	447	-14,7	-24,4
Febrero	523	420	-6,0	-19,7
Marzo	515	433	3,1	-15,9
Abril	485	433	0,0	-10,8
Mayo	498	423	-2,3	-15,1
Junio	471	399	-5,7	-15,4
Julio	481	352	-11,8	-26,8
Agosto	478			
Septiembre	475			
Octubre	511			
Noviembre	589			
Diciembre	524			

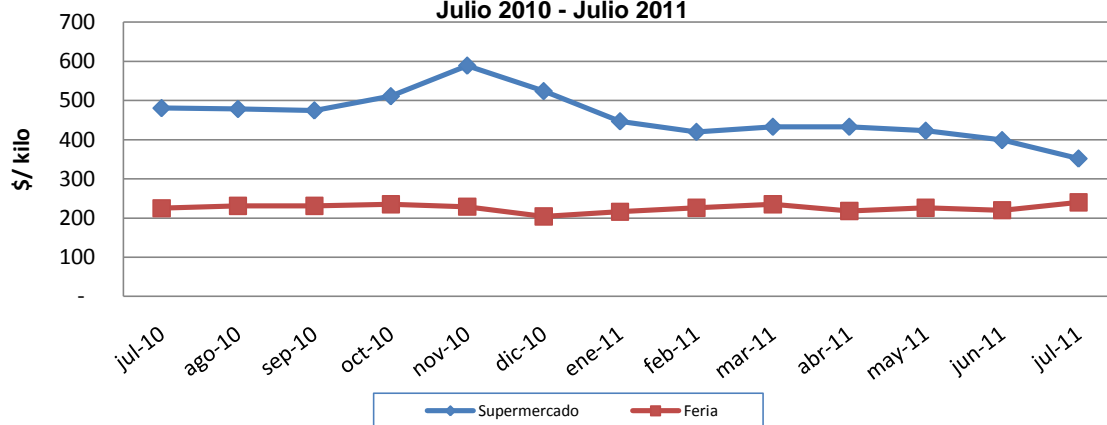
Fuente: Odepa

Cuadro 12
Precios promedio de papa Desirée en ferias de Santiago
Pesos nominales con IVA
\$/ kilo

Mes	Año		Variación (%)	
	2010	2011	Mensual	Anual
Enero	228	216	5,9	-5,1
Febrero	229	226	4,6	-1,1
Marzo	257	235	4,0	-8,4
Abril	243	218	-7,2	-10,4
Mayo	243	226	3,7	-7,1
Junio	224	220	-2,7	-1,9
Julio	225	240	9,1	6,7
Agosto	231			
Septiembre	231			
Octubre	235			
Noviembre	229			
Diciembre	204			

Fuente: Odepa

Gráfico 6
Precios promedio al consumidor de papa Desirée
en supermercados y ferias de Santiago
\$/ kilo
Julio 2010 - Julio 2011



Fuente: Odepa.

EXPORTACIONES DE HORTALIZAS Y TUBÉRCULOS FRESCOS Y PROCESADOS

De enero a julio de 2011 se han exportado 161.283 toneladas de hortalizas y tubérculos, por un valor de 159 millones de dólares FOB, en que los productos frescos representan un 41% y los industriales, el 59% restante. En relación con el mismo período de la temporada 2010, se podría inferir que, en general, el valor promedio de las exportaciones ha ido en ascenso en estos primeros siete meses del año, ya que, frente a una caída de 1,8% en el volumen, su valor aumentó en 2,3% (cuadros 13 y 14).

Los principales grupos de productos exportados durante los primeros siete meses de 2011, en términos de valor, corresponden a hortalizas y tubérculos frescos (41%), pastas y pulpas (32%) y congelados (16%). Los grupos de productos que tuvieron variaciones negativas en valor respecto al mismo período del año 2010 (en orden de participación 2011), corresponden a pastas y pulpas (-13%), los demás preparados o conservados (-12%) y néctares y jugos (-98%). Las variaciones positivas se observan en el grupo de productos en su estado natural (13%), congelados (17%) y deshidratados (11%). Es importante destacar que, a pesar de un aumento de 13% en el valor de hortalizas y tubérculos frescos, éstos presentaron un alza en volumen de sólo 1%, lo que indica un alza en el valor unitario promedio para los productos de este grupo (cuadros 15 y 16).

Hortalizas y tubérculos frescos

De enero a julio de 2011 se observa que la cantidad (en kilos) de cebollas exportadas representa un 89% de las exportaciones de hortalizas frescas, mientras que los ajos son sólo un 7%. Esto contrasta con la participación en valor, en que las cebollas tienen un 58% y los ajos un 34%, debido al mayor precio de estos últimos. Es importante destacar el aumento de las exportaciones de ajo, tanto en volumen (56%) como en valor (63%), las cuales ya al mes de marzo habían sobrepasado el total exportado en el año 2010. También se observan aumentos importantes en volumen y valor en las exportaciones de ají fresco y de zanahorias y nabos, que también sobrepasan ampliamente las exportaciones totales del año 2010. Por el contrario, se observan disminuciones significativas del volumen y valor de las exportaciones de las demás papas frescas (-75% y -79%), pimiento fresco (-84% y -82%) y tomate fresco (-99% y -97%) (cuadro 17).

Los principales destinos de las exportaciones de hortalizas y tubérculos frescos en lo que va del año 2011 (medidos en valor) corresponden a México (20,8%), España (18,3%) y Reino Unido (18,1%) (cuadro 24). Al comparar las exportaciones de enero a julio de 2011 con el mismo período del año 2010, se observa un importante aumento en el valor de las exportaciones a España (77%), debido principalmente al aumento de 137% en el valor de los envíos de ajos, los cuales a julio de 2011 tienen una participación de 60% de los envíos totales de hortalizas y tubérculos frescos a ese país. Al aumento de las exportaciones a España contribuyeron también los mayores envíos de cebolla fresca (22%) y, con menor incidencia, el inicio de exportaciones de radichios frescos. En cuanto a las exportaciones a EE.UU., se observa una baja de 28% en el valor de las exportaciones de hortalizas frescas, resultado del menor envío de cebollas (-31%), las cuales representan un 90% del valor de las exportaciones de hortalizas frescas a ese país.

La Región del Libertador Bernardo O'Higgins es la región que tiene la mayor participación en las exportaciones totales de hortalizas y tubérculos frescos en los primeros siete meses de 2011. En lo que va del año muestra una participación de 46% (en valor), con un incremento de 14% en comparación con el mismo período de 2010 (cuadro 26). Esta variación corresponde al aumento de 86% en el valor de las exportaciones de ajos, producto que representa el 39% del valor de las exportaciones de hortalizas y tubérculos en su estado fresco de esta región. El efecto de este aumento se contrarresta con la disminución de 8% en el valor las exportaciones de cebolla fresca, producto que tiene una participación de 61%.

Hortalizas y tubérculos procesados

Purés y jugos de tomate (representados por tres grupos de productos) son las hortalizas procesadas que tienen la mayor participación en las exportaciones de enero a julio de 2011, y representan 70% del volumen y 51% del valor total. En los primeros siete meses de 2011, en comparación con el mismo período de 2010, presentan una disminución en volumen (-9%) y valor (-14%) (cuadro 18).

Los espárragos, incluso cocidos, congelados, alcanzan el segundo lugar a julio de 2011, con 11% de participación en valor. Han tenido un importante aumento en volumen (22%) y valor (46%) de enero a julio de 2011 en comparación con igual período de 2010. Otra importante alza se observa en las demás hortalizas, incluso cocidas, congeladas, que tuvieron aumentos de 34% en volumen y 53% en valor. Este grupo de hortalizas congeladas corresponde a tomates, zanahorias, cebollas, pimentones, alcachofas y zapallos (cuadro 18).

De enero a julio de 2011 los principales destinos de las exportaciones de hortalizas y tubérculos procesados (en valor) corresponden a Japón (17%), Venezuela (15%) y EE.UU. (11%). Japón presenta un aumento de 86% (en valor) en comparación con el mismo período de 2010, lo que se debió al aumento del valor de las exportaciones de purés y jugos de tomates (95%), de espárragos, incluso cocidos, congelados (99%), y de pimientos secos (24%), productos que tienen una participación de 55%, 18% y 13%, respectivamente, en el valor de las exportaciones de hortalizas procesadas a Japón. Es posible que esto sea en parte consecuencia del terremoto en Japón y el aumento de la radiación en importantes sectores agrícolas de ese país. Sin embargo, podría haber también factores relacionados con otros proveedores, como China, que permitirían alentar esperanzas de que se trate de una situación más permanente en un país que se está convirtiendo en un importante demandante de hortalizas procesadas. También es importante destacar una disminución de 70% en el valor de las exportaciones a Brasil en estos primeros siete meses de 2011 en comparación con el mismo período de 2010, lo que se debió principalmente a una baja de 79% en los envíos de purés y jugos de tomate, producto que, en lo que va del año 2011, tiene una participación de 61% en las exportaciones de hortalizas procesadas a ese país (cuadro 25).

En lo que va del año 2011, la Región del Maule continúa presentando la mayor participación (41%) en el valor de las exportaciones de productos hortícolas procesados, aunque presenta una disminución de 8% en relación al mismo período del año anterior. Ésta corresponde principalmente a una baja de 16% en el valor de las exportaciones de purés y jugos de tomate, producto que de enero a julio de 2011 tiene una participación de 77% del total del valor de las exportaciones de hortalizas procesadas de esta región (cuadro 26).

Cuadro 13
Volumen de las exportaciones de hortalizas y tubérculos según clase*

Clase	Volumen (kilos)				Participación 2011
	2010	Enero - julio		Var. % 11/10	
		2010	2011		
Primario	95.069.923	91.871.475	92.691.317	0,9	57,5
Industrial	132.994.290	72.366.576	68.591.377	-5,2	42,5
Total	228.064.213	164.238.051	161.282.694	-1,8	100,0

* Cifras sujetas a modificación por aclaraciones o anulaciones.

Fuente: elaborado por Odepa con información del Servicio Nacional de Aduanas.

Cuadro 14
Valor de las exportaciones de hortalizas y tubérculos según clase*

Clase	Valor (US\$ FOB)				Participación 2011
	2010	Enero - julio		Var. % 11/10	
		2010	2011		
Primario	64.407.575	57.481.916	64.994.191	13,1	40,9
Industrial	187.710.025	97.829.155	93.942.650	-4,0	59,1
Total	252.117.600	155.311.071	158.936.841	2,3	100,0

*Cifras sujetas a revisión por informes de variación de valor (IVV), aclaraciones o anulaciones.

Fuente: elaborado por Odepa con información del Servicio Nacional de Aduanas.

Cuadro 15
Volumen de las exportaciones de hortalizas y tubérculos según subclase*

Subclase	Volumen (kilos)				Participación 2011
	2010	Enero - julio		Var. % 11/10	
		2010	2011		
En su estado natural	95.069.923	91.871.475	92.691.317	0,9	57,5
Pastas y pulpas	95.872.773	55.154.126	50.515.827	-8,4	31,3
Congelados	22.278.025	11.238.699	12.137.883	8,0	7,5
Los demás preparados o conservados par	11.697.525	4.024.831	3.909.417	-2,9	2,4
Deshidratados	3.138.439	1.941.659	2.028.225	4,5	1,3
Néctares y jugos	7.528	7.261	25	-99,7	0,0
Total	228.064.213	164.238.051	161.282.694	-1,8	100,0

* Cifras sujetas a modificación por aclaraciones o anulaciones.

Fuente: elaborado por Odepa con información del Servicio Nacional de Aduanas.

Cuadro 16
Valor de las exportaciones de hortalizas y tubérculos según subclase*

Subclase	Valor (US\$ FOB)				Participación 2011
	2010	Enero - julio		Var. % 11/10	
		2010	2011		
En su estado natural	64.407.575	57.481.916	64.994.191	13,1	40,9
Pasta y pulpas	100.427.303	58.627.675	50.892.032	-13,2	32,0
Congelados	45.178.762	21.509.157	25.166.677	17,0	15,8
Deshidratados	17.199.661	10.245.753	11.356.027	10,8	7,1
Los demás preparados o conservados par	24.870.955	7.413.769	6.527.349	-12,0	4,1
Néctares y jugos	33.344	32.801	565	-98,3	0,0
Total	252.117.600	155.311.071	158.936.841	2,3	100,0

*Cifras sujetas a revisión por informes de variación de valor (IVV), aclaraciones o anulaciones.

Fuente: elaborado por Odepa con información del Servicio Nacional de Aduanas.

Cuadro 17
Exportaciones de hortalizas y tubérculos*
(productos primarios)

Productos	Código SACH	Volumen (kilos)					Valor (US\$ FOB)				
		2010	Enero - julio		Var. % 11/10	Partic. % 2011	2010	Enero - julio		Var. % 11/10	Partic. % 2011
			2010	2011				2010	2011		
Cebollas, frescas o refrigeradas	07031010	83.968.497	83.085.187	82.466.520	-0,7	89,0	40.121.646	39.611.023	37.649.486	-5,0	57,9
Ajos, frescos o refrigerados	07032000	6.156.159	4.413.228	6.874.460	55,8	7,4	18.692.193	13.552.061	22.082.761	62,9	34,0
Orégano, fresco o seco, incluso cortado, quebrantado o pulverizado	12119020	957.775	611.942	630.538	3,0	0,7	2.565.575	1.686.283	1.807.313	7,2	2,8
Ají, frescos o refrigerados	07096020	240	128	149.723	116.871,1	0,2	1.277	371	1.572.846	423.847,7	2,4
Radicchios, frescas o refrigeradas	07052910	1.272.534	1.272.534	1.353.396	6,4	1,5	1.138.415	1.138.415	1.324.717	16,4	2,0
Las demás hortalizas, frescas o refrigeradas	07099000	904.010	823.051	647.941	-21,3	0,7	588.065	508.635	326.238	-35,9	0,5
Zanahorias y nabos, frescos y refrigerados	07061000	5.049	2.275	327.072	14.276,8	0,4	9.795	3.181	87.907	2.663,5	0,1
Las demás patatas (papas) frescas o refrigeradas, excepto papas de la variedad Bintje	07019000	789.025	787.425	197.000	-75,0	0,2	213.338	211.281	44.820	-78,8	0,1
Pimientos, frescos o refrigerados	07096010	77.275	72.097	11.642	-83,9	0,0	128.029	115.181	20.309	-82,4	0,0
Judías (porotos, alubias, frejoles, frijoles) incluso desvainadas	07082000	1.391	1.391	793	-43,0	0,0	19.806	19.806	17.149	-13,4	0,0
Chalotes, frescos o refrigerados	07031020	130	44	6.206	14.004,5	0,0	780	264	16.720	6.233,3	0,0
Tomates frescos o refrigerados	07020000	789.861	783.888	11.073	-98,6	0,0	619.181	608.651	15.927	-97,4	0,0
Coliflores y brécoles, frescos o refrigerados	07041000	5.780	2.820	2.828	0,3	0,0	13.819	6.095	7.913	29,8	0,0
Las demás lechugas, frescas o refrigeradas	07051900	9.681	5.759	4.230	-26,5	0,0	10.743	6.839	5.612	-17,9	0,0
Melones frescos	08071900	1.357	1.012	1.715	69,5	0,0	3.370	1.815	3.570	96,7	0,0
Puerros y demás hortalizas aliáceas, frescas o refrigeradas	07039000	1.426	674	1.097	62,8	0,0	3.147	1.480	2.486	68,0	0,0
Pepinos y pepinillos, frescos o refrigerados	07070000	2.086	821	1.500	82,7	0,0	3.025	1.244	1.976	58,8	0,0
Colinabos y productos comestibles similares del género Brassica	07049000	6.120	3.780	1.377	-63,6	0,0	7.104	3.399	1.574	-53,7	0,0
Sandías frescas	08071100	1.270	850	975	14,7	0,0	1.532	1.112	1.115	0,3	0,0
Remolachas para ensalada, apionabos, rábanos y raíces comestibles	07069000	186	70	226	222,9	0,0	403	130	1.103	748,5	0,0
Apio, excepto el apinabo, fresco o refrigerado	07094000	622	414	450	8,7	0,0	1.789	1.378	896	-35,0	0,0
Batatas (boniatos, camotes), frescas o secas, incluso troceadas	07142000	143	17	187	1.000,0	0,0	798	72	547	659,7	0,0
Berenjenas, frescas o refrigeradas	07093000	198	30	130	333,3	0,0	872	120	520	333,3	0,0
Espárragos, frescos o refrigerados	07092000	117.022	67	125	86,6	0,0	259.778	268	488	82,1	0,0
Las demás hortalizas, incluso desvainadas, frescas o refrigeradas	07089000	105	48	97	102,1	0,0	145	72	145	101,4	0,0
Coles (repollitos) de bruselas, frescos o refrigerados	07042000	225	205	13	-93,7	0,0	404	384	38	-90,1	0,0
Espinacas (incluidas las de nva. zelanda) y armuelles, frescas o refrigeradas	07097000	44	6	3	-50,0	0,0	275	85	15	-82,4	0,0
Lechugas repolladas, frescas o refrigeradas	07051100	29	29	-	-	0,0	59	59	-	-	0,0
Los demás frutos del género capsicum, frescos o refrigerados	07096090	1.683	1.683	-	-	0,0	2.212	2.212	-	-	0,0
Total		95.069.923	91.871.475	92.691.317	0,9	100,0	64.407.575	57.481.916	64.994.191	13,1	100,0

*Cifras sujetas a revisión por informes de variación de valor (IVV), aclaraciones o anulaciones.

Fuente: elaborado por Odepa con información del Servicio Nacional de Aduanas.

Cuadro 18
Exportaciones de hortalizas y tubérculos*
(productos industriales)**

Productos	Código SACH	Volumen (kilos)				Valor (US\$ FOB)					
		2010	Enero - julio		Var. % 11/10	Partic. % 2011	2010	Enero - julio		Var. % 11/10	Partic. % 2011
			2010	2011				2010	2011		
Purés y jugo tomates, cuyo peso, de extracto seco, sea >= al 7%, de valor Brix >= a 30 pero <= a 32,	20029012	75.751.826	43.652.223	36.067.905	-17,4	52,6	78.382.870	45.656.379	35.731.165	-21,7	38,0
Espárragos, incluso cocidos, congelados	07108040	5.618.758	2.325.500	2.844.460	22,3	4,1	18.142.188	7.141.875	10.422.270	45,9	11,1
Purés y jugo tomates, extracto seco 0> al 7%, de valor brix < al 30% preparados o conservados, exc	20029011	11.156.406	6.448.580	7.363.113	14,2	10,7	11.306.388	6.685.697	7.203.107	7,7	7,7
Los demás purés y jugo tomates, cuyo peso, de extracto seco, sea >= al 7%, preparados o conserva	20029019	3.532.086	2.107.785	4.290.446	103,6	6,3	4.927.935	3.057.241	4.989.626	63,2	5,3
Pimentón seco, triturado o pulverizado	09042010	887.440	540.046	644.283	19,3	0,9	5.929.278	3.525.163	4.314.592	22,4	4,6
Las demás hortalizas, incluso cocidas, congeladas	07108090	2.480.691	1.417.905	1.901.681	34,1	2,8	4.621.802	2.432.549	3.722.444	53,0	4,0
Maíz dulce, incluso cocido, congelado	07104000	3.857.350	2.084.246	2.451.518	17,6	3,6	5.428.897	3.160.296	3.180.124	0,6	3,4
Ají (capsicum frutescens), incluso en trozos o rodajas, triturados o pulverizado, secos	07129020	1.033.152	881.234	550.424	-37,5	0,8	4.374.176	3.772.063	2.852.232	-24,4	3,0
Mezclas de hortalizas, incluso cocidas, congeladas	07109000	2.847.779	1.289.187	1.347.296	4,5	2,0	6.238.486	2.656.629	2.633.822	-0,9	2,8
Las demás hortalizas y las mezclas de hortalizas (desde 2007)	20059990	5.954.937	1.251.303	1.767.580	41,3	2,6	13.649.581	2.667.128	2.629.690	-1,4	2,8
Setas y demás hongos, incluso cocidas, congeladas	07108030	4.665.112	2.320.690	1.840.906	-20,7	2,7	6.065.095	2.895.972	2.243.753	-22,5	2,4
Salsas catsup (ketchup, catchup) preparada	21032010	4.085.106	2.256.458	1.844.070	-18,3	2,7	4.537.537	2.556.255	2.080.149	-18,6	2,2
Ají seco, triturado o pulverizado	09042020	715.194	264.924	370.115	39,7	0,5	4.522.517	1.463.677	1.669.725	14,1	1,8
Guisantes (arvejas, chícharos), incluso desvainados, congelados	07102100	1.846.364	1.136.598	1.193.242	5,0	1,7	2.467.533	1.533.720	1.667.872	8,7	1,8
Pimiento preparado o conservado, sin congelar (desde 2007)	20059910	2.316.330	1.354.589	1.092.540	-19,3	1,6	2.736.798	1.613.483	1.396.582	-13,4	1,5
Tomates, incluso en trozos o rodajas, triturados o pulverizados, secos	07129030	75.851	59.523	109.166	83,4	0,2	611.813	481.067	1.061.865	120,7	1,1
Habas, de vaina, incluso desvainadas	07102910	630.959	531.755	393.961	-25,9	0,6	1.620.579	1.442.310	1.016.838	-29,5	1,1
Las demás salsas de tomate, preparadas	21032090	1.347.349	689.080	950.293	37,9	1,4	1.272.573	672.103	887.985	32,1	0,9
Las demás hortalizas; mezclas de hortalizas secas, incluso en trozos o rodajas, trituradas o pulveriza	07129090	147.002	68.764	74.170	7,9	0,1	1.019.137	606.872	732.170	20,6	0,8
Las demás hortalizas, frutos y demás partes comestibles de plantas, preparadas o conservadas en v	20019090	3.297	1.540	148.324	9.531,4	0,2	21.073	9.763	690.685	6.974,5	0,7
Copo, gránulos y pellets de patatas (papas)	11052000	622.976	478.138	338.014	-29,3	0,5	1.355.656	1.045.405	665.040	-36,4	0,7
Cebollas, secas, incluso en trozos o rodajas o trituradas o pulverizadas	07122000	152.714	75.336	185.105	145,7	0,3	388.440	189.949	416.000	119,0	0,4
Patatas (papas), preparadas o conservadas, sin congelar	20052000	127.374	89.585	64.130	-28,4	0,1	738.416	506.363	777.024	-25,5	0,4
Alcachofas, preparadas o conservadas en vinagre o ácido acético	20019010	2.027.127	463.740	106.092	-77,1	0,2	5.647.260	1.119.348	293.504	-73,8	0,3
Ajo, incluso en trozos o rodajas, triturados o pulverizados, secos	07129050	104.970	35.510	87.129	145,4	0,1	167.471	54.510	265.292	386,7	0,3
Tomates enteros, preparados o conservados, excepto en vinagre o ácido acético	20021010	237.930	224.159	153.021	-31,7	0,2	290.616	277.079	193.372	-30,2	0,2
Guisantes (arvejas, chícharos) preparados o conservados, sin congelar	20054000	333.912	129.060	150.539	16,6	0,2	318.111	116.217	151.794	30,6	0,2
Espinacas (incluida la de nueva zelandia) y armuelles, congeladas	07103000	117.940	35.998	41.416	15,1	0,1	228.307	70.825	80.261	13,3	0,1
Brócoli, incluso cocido, congelado	07108020	113.042	55.191	43.624	-21,0	0,1	209.721	110.735	79.888	-27,9	0,1
Patatas (papas), incluso cocidas con agua o vapor, congeladas	07101000	1.000	1.000	36.996	0,0	0,1	1.633	1.633	49.059	0,0	0,1
Espárragos, preparados o conservados, congelados	20049010	-	-	40.365	-	0,1	-	-	47.378	-	0,1
Patatas (papas), preparadas o conservadas, congeladas	20041000	28.533	7.533	33.100	339,4	0,0	41.278	12.803	40.457	216,0	0,0
Harina, sémola y polvo de patatas (papas)	11051000	1.898	1.898	15.276	704,8	0,0	13.580	13.580	38.521	183,7	0,0
Coliflor, incluso cocido, congelado	07108010	36.385	18.385	18.790	2,2	0,0	58.805	30.708	33.774	10,0	0,0
Frejoles, incluso desvainados, cocidas en agua o vapor, congeladas	07102200	44.645	19.994	17.993	-10,0	0,0	62.776	27.788	25.592	-7,9	0,0
Puerros, incluso en trozos o rodajas, triturados o pulverizados, secos	07129010	5.478	2.125	3.776	77,7	0,0	34.137	13.025	21.488	65,0	0,0
Apio, incluso en trozos o rodajas, triturados o pulverizados, secos	07129040	16.638	14.197	3.933	-72,3	0,0	152.672	139.427	18.201	-86,9	0,0
Las demás hortalizas de vaina, incluso desvainadas	07102990	18.000	2.250	6.000	166,7	0,0	32.940	4.117	10.980	166,7	0,0
Los demás frutos del género capsicum o pimenta, secos, triturados o pulverizados	09042090	-	-	124	-	0,0	20	-	4.462	-	0,0
Los demás tomates preparados o conservados, excepto en vinagre o ácido acético	20029090	42.483	23.286	143	-99,4	0,0	55.060	32.600	1.600	-95,1	0,0
Pepinos y pepinillos, preparados o conservados en vinagre o ácido acético	20011000	-	-	192	-	0,0	-	-	1.048	-	0,0
Jugo de tomates, sin fermentar y sin adición de alcohol	20095000	7.528	7.261	25	-99,7	0,0	33.344	32.801	565	-98,3	0,0
Espárragos preparados o conservados, sin congelar	20056000	-	-	40	-	0,0	-	-	286	-	0,0
Mezclas de hortalizas, preparadas o conservadas en vinagre o ácido acético	20019030	134	-	57	-	0,0	564	-	272	-	0,0
Alcaparras, preparadas o conservadas en vinagre o ácido acético	20019020	-	-	4	-	0,0	-	-	96	-	0,0
Ají preparado o conservado, sin congelar (desde 2007)	20059920	489	-	-	-	0,0	1.493	-	-	-	0,0
Hortalizas homogeneizadas, preparadas o conservadas, sin congelar	20051000	105	-	-	-	0,0	1.469	-	-	-	0,0
Total		132.994.290	72.366.576	68.591.377	-5,2	100,0	187.710.025	97.829.155	93.942.650	-4,0	100,0

* Cifras sujetas a modificación por aclaraciones o anulaciones.

** Productos industriales corresponden a: Productos congelados, deshidratados, preparados o conservados para consumo, néctares y jugos, y pastas y pulpas.

Fuente: elaborado por Odepa con información del Servicio Nacional de Aduanas.

Cuadro 19
Exportaciones de hortalizas y tubérculos*
(productos congelados)

Productos	Código SACH	Volumen (kilos)					Valor (US\$ FOB)				
		2010	Enero - julio		Var. % 11/10	Partic. % 2011	2010	Enero - julio		Var. % 11/10	Partic. % 2011
			2010	2011				2010	2011		
Espárragos, incluso cocidos, congela	07108040	5.618.758	2.325.500	2.844.460	22,3	23,4	18.142.188	7.141.875	10.422.270	45,9	41,4
Las demás hortalizas, incluso cocidas	07108090	2.480.691	1.417.905	1.901.681	34,1	15,7	4.621.802	2.432.549	3.722.444	53,0	14,8
Maíz dulce, incluso cocido, congelado	07104000	3.857.350	2.084.246	2.451.518	17,6	20,2	5.428.897	3.160.296	3.180.124	0,6	12,6
Mezclas de hortalizas, incluso cocidas	07109000	2.847.779	1.289.187	1.347.296	4,5	11,1	6.238.486	2.656.629	2.633.822	-0,9	10,5
Setas y demás hongos, incluso cocidos	07108030	4.665.112	2.320.690	1.840.906	-20,7	15,2	6.065.095	2.895.972	2.243.753	-22,5	8,9
Guisantes (arvejas, chícharos), incluidos	07102100	1.846.364	1.136.598	1.193.242	5,0	9,8	2.467.533	1.533.720	1.667.872	8,7	6,6
Habas, de vaina, incluso desvainadas	07102910	630.959	531.755	393.961	-25,9	3,2	1.620.579	1.442.310	1.016.838	-29,5	4,0
Espinacas (incluida la de nueva zelandia)	07103000	117.940	35.998	41.416	15,1	0,3	228.307	70.825	80.261	13,3	0,3
Brócoli, incluso cocido, congelado	07108020	113.042	55.191	43.624	-21,0	0,4	209.721	110.735	79.888	-27,9	0,3
Patatas (papas), incluso cocidas con	07101000	1.000	1.000	36.996	3.599,6	0,3	1.633	1.633	49.059	2.904,2	0,2
Coliflor, incluso cocido, congelado	07108010	36.385	18.385	18.790	2,2	0,2	58.805	30.708	33.774	10,0	0,1
Frejoles, incluso desvainados, cocidos	07102200	44.645	19.994	17.993	-10,0	0,1	62.776	27.788	25.592	-7,9	0,1
Las demás hortalizas de vaina, incluidos	07102990	18.000	2.250	6.000	166,7	0,0	32.940	4.117	10.980	166,7	0,0
Total		22.278.025	11.238.699	12.137.883	8,0	100,0	45.178.762	21.509.157	25.166.677	17,0	100,0

*Cifras sujetas a revisión por informes de variación de valor (IVV), aclaraciones o anulaciones.

Fuente: elaborado por Odepa con información del Servicio Nacional de Aduanas.

Cuadro 20
Exportaciones de hortalizas y tubérculos*
(productos deshidratados)

Productos	Código SACH	Volumen (kilos)					Valor (US\$ FOB)				
		2010	Enero - julio		Var. % 11/10	Partic. % 2011	2010	Enero - julio		Var. % 11/10	Partic. % 2011
			2010	2011				2010	2011		
Pimentón seco, triturado o pulverizado	09042010	887.440	540.046	644.283	19,3	31,8	5.929.278	3.525.163	4.314.592	22,4	38,0
Ají (capsicum frutescens), incluso en	07129020	1.033.152	881.234	550.424	-37,5	27,1	4.374.176	3.772.063	2.852.232	-24,4	25,1
Ají seco, triturado o pulverizado	09042020	715.194	264.924	370.115	39,7	18,2	4.522.517	1.463.677	1.669.725	14,1	14,7
Tomates, incluso en trozos o rodajas,	07129030	75.851	59.523	109.166	83,4	5,4	611.813	481.067	1.061.865	120,7	9,4
Las demás hortalizas; mezclas de hortalizas	07129090	147.002	68.764	74.170	7,9	3,7	1.019.137	606.872	732.170	20,6	6,4
Cebollas, secas, incluso en trozos o rodajas	07122000	152.714	75.336	185.105	145,7	9,1	388.440	189.949	416.000	119,0	3,7
Ajo, incluso en trozos o rodajas, triturado	07129050	104.970	35.510	87.129	145,4	4,3	167.471	54.510	265.292	386,7	2,3
Puerros, incluso en trozos o rodajas,	07129010	5.478	2.125	3.776	77,7	0,2	34.137	13.025	21.488	65,0	0,2
Apio, incluso en trozos o rodajas, triturado	07129040	16.638	14.197	3.933	-72,3	0,2	152.672	139.427	18.201	-86,9	0,2
Los demás frutos del género capsicum	09042090	-	-	124	-	0,0	20	-	4.462	-	0,0
Total		3.138.439	1.941.659	2.028.225	4,5	100,0	17.199.661	10.245.753	11.356.027	10,8	100,0

*Cifras sujetas a revisión por informes de variación de valor (IVV), aclaraciones o anulaciones.

Fuente: elaborado por Odepa con información del Servicio Nacional de Aduanas.

Cuadro 21
Exportaciones de hortalizas y tubérculos*
(productos preparados o conservados para consumo)

Productos	Código SACH	Volumen (kilos)					Valor (US\$ FOB)				
		2010	Enero - julio		Var. % 11/10	Partic. % 2011	2010	Enero - julio		Var. % 11/10	Partic. % 2011
			2010	2011				2010	2011		
Las demás hortalizas y las mezclas d	20059990	5.954.937	1.251.303	1.767.580	41,3	45,2	13.649.581	2.667.128	2.629.690	-1,4	40,3
Pimiento preparado o conservado, sir	20059910	2.316.330	1.354.589	1.092.540	-19,3	27,9	2.736.798	1.613.483	1.396.582	-13,4	21,4
Las demás hortalizas, frutos y demás	20019090	3.297	1.540	148.324	9.531,4	3,8	21.073	9.763	690.685	6.974,5	10,6
Copo, gránulos y pellets de patatas (r	11052000	622.976	478.138	338.014	-29,3	8,6	1.355.656	1.045.405	665.040	-36,4	10,2
Patatas (papas), preparadas o conse	20052000	127.374	89.585	64.130	-28,4	1,6	738.416	506.363	377.024	-25,5	5,8
Alcachofas, preparadas o conservad	20019010	2.027.127	463.740	106.092	-77,1	2,7	5.647.260	1.119.348	293.504	-73,8	4,5
Tomates enteros, preparados o consi	20021010	237.930	224.159	153.021	-31,7	3,9	290.616	277.079	193.372	-30,2	3,0
Guisantes (arvejas, chícharos) prepar	20054000	333.912	129.060	150.539	16,6	3,9	318.111	116.217	151.794	30,6	2,3
Espárragos, preparados o conservad	20049010	-	-	40.365	-	1,0	-	-	47.378	-	0,7
Patatas (papas), preparadas o conse	20041000	28.533	7.533	33.100	339,4	0,8	41.278	12.803	40.457	216,0	0,6
Harina, sémola y polvo de patatas (p	11051000	1.898	1.898	15.276	704,8	0,4	13.580	13.580	38.521	183,7	0,6
Los demás tomates preparados o cor	20029090	42.483	23.286	143	-99,4	0,0	55.060	32.600	1.600	-95,1	0,0
Pepinos y pepinillos, preparados o co	20011000	-	-	192	-	0,0	-	-	1.048	-	0,0
Espárragos preparados o conservad	20056000	-	-	40	-	0,0	-	-	286	-	0,0
Mezclas de hortalizas, preparadas o c	20019030	134	-	57	-	0,0	564	-	272	-	0,0
Alcaparras, preparadas o conservad	20019020	-	-	4	-	0,0	-	-	96	-	0,0
Ají preparado o conservado, sin cong	20059920	489	-	-	-	0,0	1.493	-	-	-	0,0
Hortalizas homogeneizadas, preparac	20051000	105	-	-	-	0,0	1.469	-	-	-	0,0
Total		11.697.525	4.024.831	3.909.417	-2,9	100,0	24.870.955	7.413.769	6.527.349	-12,0	100,0

*Cifras sujetas a revisión por informes de variación de valor (IVV), aclaraciones o anulaciones.

Fuente: elaborado por Odepa con información del Servicio Nacional de Aduanas.

Cuadro 22
Exportaciones de hortalizas y tubérculos*
(néctares y jugos)

Productos	Código SACH	Volumen (kilos)					Valor (US\$ FOB)				
		2010	Enero - julio		Var. % 11/10	Partic. % 2011	2010	Enero - julio		Var. % 11/10	Partic. % 2011
			2010	2011				2010	2011		
Jugo de tomates, sin fermentar y sin :	20095000	7.528	7.261	25	-99,7	100,0	33.344	32.801	565	-98,3	100,0
Total		7.528	7.261	25	-99,7	100,0	33.344	32.801	565	-98,3	100,0

*Cifras sujetas a revisión por informes de variación de valor (IVV), aclaraciones o anulaciones.

Fuente: elaborado por Odepa con información del Servicio Nacional de Aduanas.

Cuadro 23
Exportaciones de hortalizas y tubérculos*
(pastas y pulpas)

Productos	Código SACH	Volumen (kilos)					Valor (US\$ FOB)				
		2010	Enero - julio		Var. % 11/10	Partic. % 2011	2010	Enero - julio		Var. % 11/10	Partic. % 2011
			2010	2011				2010	2011		
Purés y jugo tomates, cuyo peso, de	20029012	75.751.826	43.652.223	36.067.905	-17,4	71,4	78.382.870	45.656.379	35.731.165	-21,7	70,2
Purés y jugo tomates, extracto seco (20029011	11.156.406	6.448.580	7.363.113	14,2	14,6	11.306.388	6.685.697	7.203.107	7,7	14,2
Los demás purés y jugo tomates, cuy	20029019	3.532.086	2.107.785	4.290.446	103,6	8,5	4.927.935	3.057.241	4.989.626	63,2	9,8
Salsas catsup (ketchup, catchup) pre	21032010	4.085.106	2.256.458	1.844.070	-18,3	3,7	4.537.537	2.556.255	2.080.149	-18,6	4,1
Las demás salsas de tomate, prepara	21032090	1.347.349	689.080	950.293	37,9	1,9	1.272.573	672.103	887.985	32,1	1,7
Total		95.872.773	55.154.126	50.515.827	-8,4	100,0	100.427.303	58.627.675	50.892.032	-13,2	100,0

*Cifras sujetas a revisión por informes de variación de valor (IVV), aclaraciones o anulaciones.

Fuente: elaborado por Odepa con información del Servicio Nacional de Aduanas.

Cuadro 24
Principales destinos de las exportaciones de hortalizas y tubérculos*
(productos primarios)

País	Valor (US\$ FOB)				Participación 2011
	2010	Enero - julio		Var. % 11/10	
		2010	2011		
México	14.000.065	9.597.734	13.538.234	41,1	20,8
España	7.491.101	6.711.992	11.874.339	76,9	18,3
Reino Unido	8.508.021	8.460.086	11.769.889	39,1	18,1
EE.UU.	11.209.591	11.012.262	7.915.583	-28,1	12,2
Holanda	3.826.363	3.826.363	5.476.521	43,1	8,4
Brasil	7.781.733	7.453.118	2.980.546	-60,0	4,6
Irlanda	1.684.743	1.684.743	2.116.192	25,6	3,3
Colombia	95.186	74.590	1.889.243	2.432,8	2,9
Alemania	1.438.207	1.383.571	1.771.247	28,0	2,7
Bélgica	1.767.447	1.767.447	1.389.074	-21,4	2,1
Otros países**	6.605.118	5.510.010	4.273.323	-22,4	6,6
Total	64.407.575	57.481.916	64.994.191	13,1	100,0

*Cifras sujetas a revisión por informes de variación de valor (IVV), aclaraciones o anulaciones.

**Corresponde al resto de países donde se exportan productos primarios.

Fuente: elaborado por Odepa con información del Servicio Nacional de Aduanas.

Cuadro 25
Principales destinos de las exportaciones de hortalizas y tubérculos*
(productos industriales)

País	Valor (US\$ FOB)				Participación 2011
	2010	Enero - julio		Var. % 11/10	
		2010	2011		
Japón	15.960.887	8.603.133	15.987.339	85,8	17,0
Venezuela	32.831.422	18.077.048	14.425.636	-20,2	15,4
EE.UU.	35.360.148	12.736.796	10.605.102	-16,7	11,3
Argentina	12.912.853	5.429.445	9.356.061	72,3	10,0
Colombia	12.869.735	6.844.361	8.632.577	26,1	9,2
Brasil	21.362.930	18.218.597	5.432.541	-70,2	5,8
México	8.211.202	4.152.682	4.405.365	6,1	4,7
Italia	6.891.853	2.636.714	3.656.499	38,7	3,9
Francia	5.512.441	2.981.422	3.501.039	17,4	3,7
Alemania	1.792.579	1.025.700	2.050.789	99,9	2,2
Otros países**	34.003.975	17.123.257	15.889.702	-7,2	16,9
Total	187.710.025	97.829.155	93.942.650	-4,0	100,0

* Cifras sujetas a modificación por aclaraciones o anulaciones.

**Corresponde al resto de países donde se exportan productos industriales.

Fuente: elaborado por Odepa con información del Servicio Nacional de Aduanas.

Cuadro 26
Exportaciones de hortalizas y tubérculos según región*
(productos primarios)

Región	Valor (US\$ FOB)				Participación 2011
	2010	Enero - julio		Var. % 11/10	
		2010	2011		
Libertador Bernardo O'Higgins	28.525.703	26.287.194	29.949.791	13,9	46,1
Valparaíso	17.624.700	15.251.111	19.644.436	28,8	30,2
Metropolitana	13.055.306	12.720.353	11.412.377	-10,3	17,6
Maule	1.595.010	508.749	1.454.624	185,9	2,2
Coquimbo	1.652.829	1.401.022	994.088	-29,0	1,5
Tarapacá	1.332.471	709.413	883.681	24,6	1,4
Bío Bío	75.848	73.814	218.316	195,8	0,3
La Araucanía	130.690	130.690	33.955	-74,0	0,1
Los Ríos	57.101	57.101	25.200	-55,9	0,0
Magallanes	52.957	37.509	983	-97,4	0,0
Los Lagos	303.930	303.930	-	-	0,0
Otros	1.030	1.030	376.740	36.476,7	0,6
Total	64.407.575	57.481.916	64.994.191	13,1	100,0

*Cifras sujetas a revisión por informes de variación de valor (IVV), aclaraciones o anulaciones.

Fuente: elaborado por Odepa con información del Servicio Nacional de Aduanas.

Cuadro 27
Exportaciones de hortalizas y tubérculos según región*
(productos industriales)

Región	Valor (US\$ FOB)				Participación 2011
	2010	Enero - julio		Var % 11/10	
		2010	2011		
Maule	72.245.072	41.849.514	38.399.183	-8,2	40,9
Libertador Bernardo O'Higgins	37.893.126	22.062.849	24.314.550	10,2	25,9
Metropolitana	28.290.556	14.456.002	11.829.634	-18,2	12,6
Bío Bío	16.140.822	7.421.288	9.084.108	22,4	9,7
Valparaíso	19.036.567	5.308.079	4.604.414	-13,3	4,9
Coquimbo	11.007.276	4.656.119	3.750.179	-19,5	4,0
Los Lagos	1.778.173	1.352.036	589.447	-56,4	0,6
Tarapacá	37.920	37.920	19.540	-48,5	0,0
Antofagasta	99.270	99.270	17.268	-82,6	0,0
Magallanes	13.534	13.534	2.413	-82,2	0,0
Atacama	34.400	34.400	-	-	0,0
Arica y Parinacota	1.030	945	-	-	0,0
Otros	1.132.279	537.199	1.331.914	147,9	1,4
Total	187.710.025	97.829.155	93.942.650	-4,0	100,0

* Cifras sujetas a modificación por aclaraciones o anulaciones.

Fuente: elaborado por Odepa con información del Servicio Nacional de Aduanas.

IMPORTACIONES DE HORTALIZAS Y TUBÉRCULOS FRESCOS Y PROCESADOS

De enero a julio del año 2011 se observa una caída de 5% en el volumen de hortalizas y tubérculos importados en relación al mismo período de 2010; sin embargo, se presenta un aumento de 12% en su valor, lo que indica un mayor valor unitario promedio de los productos importados. La mayor parte de estas importaciones corresponde a productos procesados (85% del volumen y 90% del valor) (cuadros 28 y 29).

La caída en los volúmenes importados de hortalizas y tubérculos se debe mayoritariamente a una baja en el volumen importado de productos frescos (-18%), principalmente por menores importaciones de ajos (-52%), producto que representa un 28% del volumen de las importaciones de productos frescos (cuadro 32). Esto indicaría un mayor abastecimiento de ajo a nivel nacional en los primeros siete meses de 2011. También esta caída de las importaciones es producto de una baja de 41% en los volúmenes importados de pastas y pulpas a julio de 2011, en relación con el mismo período del año 2010 (cuadro 30).

Al comparar de enero a julio de 2011 con igual período de 2010, se puede observar una variación positiva en el valor de las importaciones para todas las subclases a excepción de pastas y pulpas, las cuales tuvieron una baja de 40%. Es importante destacar el alza de 34% en el valor de las importaciones de congelados (cuadro 31). Al comparar este cuadro con el anterior, se observa que existe un alza en el valor unitario promedio para todos los grupos.

Hortalizas y tubérculos frescos

Los principales productos frescos importados durante el año 2011, de acuerdo a su valor CIF, son ajos (US\$2,1 millones), orégano (US\$ 1,3 millones) y espárragos (US\$ 0,9 millones), con participaciones de 43%, 26% y 19%, respectivamente, en el valor total de productos frescos importados. Al comparar de enero a julio de 2011 con el mismo período del año 2010, se observa que los dos primeros productos han tenido variaciones negativas en volumen: ajos (-52%) y orégano (-9%), lo que indicaría un mayor abastecimiento a nivel nacional de estas hortalizas en los primeros siete meses de 2011 (cuadro 32).

En este primer período de 2011, los principales países proveedores de hortalizas y tubérculos frescos son Perú y China, con participaciones de 50% y 42%, respectivamente, del valor total de las importaciones de productos primarios (cuadro 39). De Perú se importan principalmente orégano y espárragos, que representan 44% y 39%, respectivamente, del valor de las importaciones de hortalizas y tubérculos frescos provenientes de ese país. De China se importa principalmente ajo, que representa un 99,7% del valor de las importaciones de hortalizas y tubérculos frescos provenientes desde allí.

Es importante destacar que Argentina muestra una caída de 85% en el valor de sus exportaciones de hortalizas y tubérculos frescos a Chile. Esto se debe a que hasta julio de 2011 no se han importado ajos desde este país, producto que a la misma fecha del año pasado representaba un 80% del valor de las importaciones de hortalizas y tubérculos frescos desde Argentina.

Hortalizas y tubérculos procesados

Los principales productos industriales importados durante 2011, en valor CIF, corresponden a papas preparadas o conservadas, congeladas y sin congelar, con participaciones de 42% y 11%, respectivamente. Las mayores variaciones negativas en valor se observan en copos, gránulos y pellets de papas (-47%) y purés y jugos de tomate (representado por tres grupos de productos) (-76%); y las mayores variaciones positivas en valor, en orden de participación, se observan en papas preparadas o conservadas, sin congelar (52%), fécula de mandioca (60%) y pimentón seco, triturado o pulverizado (168%) (cuadro 33).

En lo que va del año 2011, los principales proveedores de hortalizas procesadas son Bélgica (23%) y Argentina (17%). EE.UU. ocupa el tercer lugar, con 16%, y de enero a julio de este año, ha tenido un fuerte aumento de 103% en el valor de las exportaciones de hortalizas y tubérculos procesados a Chile (comparado con igual período de 2010), principalmente por mayores envíos de papas preparadas o conservadas, sin congelar (131% en valor CIF) y copos, gránulos y pellets de papas (338% en valor CIF) desde ese país (cuadro 40).

Cuadro 28
Volumen de las importaciones de hortalizas y tubérculos según clase*

Clase	Volumen (kilos)				Participación 2011
	2010	Enero - julio		Var. % 11/10	
		2010	2011		
Industrial	67.072.921	36.391.755	35.491.791	-2,5	84,7
Primario	21.233.916	7.794.911	6.433.236	-17,5	15,3
Total	88.306.837	44.186.666	41.925.027	-5,1	100,0

* Cifras sujetas a modificación por aclaraciones o anulaciones.

Fuente: elaborado por Odepa con información del Servicio Nacional de Aduanas.

Cuadro 29
Valor de las importaciones de hortalizas y tubérculos según clase*

Clase	Valor (US\$ CIF)				Participación 2011
	2010	Enero - julio		Var. % 11/10	
		2010	2011		
Industrial	73.716.976	39.956.197	44.814.135	12,2	90,2
Primario	10.182.497	4.600.971	4.875.182	6,0	9,8
Total	83.899.473	44.557.168	49.689.317	11,5	100,0

* Cifras sujetas a modificación por aclaraciones o anulaciones.

Fuente: elaborado por Odepa con información del Servicio Nacional de Aduanas.

Cuadro 30
Volumen de las importaciones de hortalizas y tubérculos según subclase*

Subclase	Volumen (kilos)				Participación 2011
	2010	Enero - julio		Var. % 11/10	
		2010	2011		
Los demás preparados o conservados par:	53.278.021	28.751.482	28.184.350	-2,0	67,2
En su estado natural	21.233.916	7.794.911	6.433.236	-17,5	15,3
Congelados	7.299.431	3.651.107	4.218.362	15,5	10,1
Deshidratados	3.500.307	2.268.198	2.066.824	-8,9	4,9
Pastas y pulpas	2.969.083	1.709.914	1.006.883	-41,1	2,4
Néctares y jugos	26.079	11.054	15.372	39,1	0,0
Total	88.306.837	44.186.666	41.925.027	-5,1	100,0

* Cifras sujetas a modificación por aclaraciones o anulaciones.

Fuente: elaborado por Odepa con información del Servicio Nacional de Aduanas.

Cuadro 31
Valor de las importaciones de hortalizas y tubérculos según subclase*

Subclase	Valor (US\$ CIF)				Participación 2011
	2010	Enero - julio		Var. % 11/10	
		2010	2011		
Los demás preparados o conservados par:	54.195.128	29.169.172	32.917.153	12,8	66,2
Deshidratados	7.668.705	4.711.205	5.525.922	17,3	11,1
Congelados	7.520.341	3.645.088	4.884.509	34,0	9,8
En su estado natural	10.182.497	4.600.971	4.875.182	6,0	9,8
Pastas y pulpas	4.289.511	2.412.401	1.460.286	-39,5	2,9
Néctares y jugos	43.291	18.331	26.265	43,3	0,1
Total	83.899.473	44.557.168	49.689.317	11,5	100,0

* Cifras sujetas a modificación por aclaraciones o anulaciones.

Fuente: elaborado por Odepa con información del Servicio Nacional de Aduanas.

Cuadro 32
Importaciones de hortalizas y tubérculos*
(productos primarios)

Productos	Código SACH	Volumen (kilos)					Valor (US\$ CIF)				
		2010	Enero - julio		Var. % 11/10	Partic. % 2011	2010	Enero - julio		Var. % 11/10	Partic. % 2011
			2010	2011				2010	2011		
Ajos, frescos o refrigerados	07032000	7.213.101	3.754.570	1.795.465	-52,2	27,9	5.310.989	2.093.004	2.078.931	-0,7	42,6
Orégano, fresco o seco, incluso cortado	12119020	958.306	629.184	573.165	-8,9	8,9	1.844.255	1.166.952	1.282.417	9,9	26,3
Espárragos, frescos o refrigerados	07092000	460.431	334.185	351.426	5,2	5,5	1.083.002	785.896	935.012	19,0	19,2
Judías (porotos, alubias, frejoles, frijoles)	07082000	2.981.880	1.014.627	1.847.274	82,1	28,7	327.787	119.516	196.904	64,8	4,0
Zanahorias y nabos, frescos y refrigerados	07061000	37.244	24.349	27.836	14,3	0,4	135.272	81.228	116.283	43,2	2,4
Sandías frescas	08071100	2.390.507	420.138	807.971	92,3	12,6	305.916	57.029	62.864	10,2	1,3
Endivias witloof, frescas o refrigeradas	07052100	20.251	9.951	11.245	13,0	0,2	57.262	26.960	34.453	27,8	0,7
Batatas (boniatos, camotes), frescas o refrigeradas	07142000	331.601	172.939	255.755	47,9	4,0	48.866	23.326	33.741	44,6	0,7
Las demás hortalizas, frescas o refrigeradas	07099000	1.223.222	180.892	184.311	1,9	2,9	178.153	28.748	33.316	15,9	0,7
Cebollas, frescas o refrigeradas	07031010	4.522.037	939.732	334.781	-64,4	5,2	489.195	65.917	31.285	-52,5	0,6
Raíces de mandioca (yuca), frescas o refrigeradas	07141000	121.655	55.516	53.672	-3,3	0,8	103.260	39.863	15.760	-60,5	0,3
Pepinos y pepinillos, frescos o refrigerados	07070000	184.236	166.626	124.323	-25,4	1,9	19.452	17.956	14.515	-19,2	0,3
Melones frescos	08071900	126.016	41.725	3.846	-90,8	0,1	99.383	60.813	14.275	-76,5	0,3
Tomates frescos o refrigerados	07020000	42.761	961	28.390	2.854,2	0,4	30.513	1.326	8.040	506,3	0,2
Chalotes, frescos o refrigerados	07031020	15.000	5.000	5.000	0,0	0,1	24.141	8.556	7.705	-9,9	0,2
Radicchios, frescas o refrigeradas	07052910	8.300	2.500	1.400	-44,0	0,0	16.125	5.099	4.223	-17,2	0,1
Ají, frescos o refrigerados	07096020	5.376	5.376	1.569	-70,8	0,0	9.431	9.431	2.767	-70,7	0,1
Las demás hortalizas, incluso desvainadas	07089000	30.790	-	24.227	-	0,4	3.449	-	2.587	-	0,1
Guisantes (arvejas, chícharos) incluso desvainados	07081000	8.290	2.800	1.580	-43,6	0,0	490	215	104	-51,6	0,0
Coliflores y brécoles, frescos o refrigerados	07041000	2	-	-	-	0,0	298	-	-	-	0,0
Escarola, frescas o refrigeradas	07052990	1.550	-	-	-	0,0	5.234	-	-	-	0,0
Las demás patatas (papas) frescas o refrigeradas	07019000	543.400	28.800	-	-	0,0	82.415	4.319	-	-	0,0
Puerros y demás hortalizas aliáceas, frescos o refrigerados	07039000	7.960	5.040	-	-	0,0	7.609	4.817	-	-	0,0
Total		21.233.916	7.794.911	6.433.236	-17,5	100,0	10.182.497	4.600.971	4.875.182	6,0	100,0

* Cifras sujetas a modificación por aclaraciones o anulaciones.

Fuente: elaborado por Odepa con información del Servicio Nacional de Aduanas.

Cuadro 33
Importaciones de hortalizas y tubérculos*
(productos industriales)**

Productos	Código SACH	Volumen (kilos)				Valor (US\$ CIF)					
		2010	Enero - julio		Var. % 11/10	Part. % 2011	2010	Enero - julio		Var. % 11/10	Part. % 2011
			2010	2011				2010	2011		
Patatas (papas), preparadas o conservadas, congeladas	20041000	37.368.129	19.203.176	18.281.901	-4,8	51,5	32.525.920	16.687.044	18.868.122	13,1	42,1
Patatas (papas), preparadas o conservadas, sin congelar	20052000	1.910.284	1.031.906	1.189.583	15,3	3,4	6.236.944	3.246.236	4.922.559	51,6	11,0
Copos, gránulos y pellets de patatas (papas)	11052000	4.778.638	3.218.046	1.466.280	-54,4	4,1	7.223.329	4.757.822	2.524.869	-46,9	5,6
Las demás hortalizas; mezclas de hortalizas secas, incluídas	07129090	1.835.278	1.398.151	905.651	-35,2	2,6	4.063.037	2.824.243	2.499.116	-11,5	5,6
Fécula de mandioca (yuca)	11081400	3.929.864	2.361.242	3.550.881	50,4	10,0	2.460.739	1.459.553	2.333.414	59,9	5,2
Maíz dulce, incluso cocido, congelado	07104000	3.773.965	1.819.913	1.490.808	-18,1	4,2	3.698.026	1.764.885	1.715.236	-2,8	3,8
Pimientón seco, triturado o pulverizado	09042010	237.661	202.336	459.563	127,1	1,3	529.006	461.310	1.237.151	168,2	2,8
Guisantes (arvejas, chícharos), incluso desvainados, con	07102100	1.020.204	599.139	799.346	33,4	2,3	1.090.970	625.453	930.994	48,9	2,1
Las demás hortalizas, incluso cocidas, congeladas	07108090	543.460	221.638	784.599	254,0	2,2	521.668	217.043	834.961	284,7	1,9
Las demás salsas de tomate, preparadas	21032090	798.195	421.440	474.310	12,5	1,3	1.748.922	957.917	768.597	-19,8	1,7
Frejoles, incluso desvainados, cocidos en agua o vapor, c	07102200	559.259	197.169	620.241	214,6	1,7	608.584	205.001	672.644	228,1	1,5
Fécula de patata (papa)	11081300	1.089.276	757.276	585.686	-22,7	1,7	654.427	420.957	649.863	54,4	1,5
Cebollas, secas, incluso en trozos o rodajas o trituradas c	07122000	672.484	344.923	271.637	-21,2	0,8	1.333.442	648.763	643.634	-0,8	1,4
Pimiento preparado o conservado, sin congelar (desde 20	20059910	500.177	157.208	350.463	122,9	1,0	802.533	236.803	599.155	153,0	1,3
Ajo, incluso en trozos o rodajas, triturados o pulverizados,	07129050	445.738	148.293	235.369	58,7	0,7	728.750	176.839	547.079	209,4	1,2
Las demás hortalizas, frutos y demás partes comestibles	20019090	496.126	244.319	822.747	236,8	2,3	511.522	254.326	501.988	97,4	1,1
Pepinos y pepinillos, preparados o conservados en vinagr	20011000	945.952	487.441	534.869	9,7	1,5	868.795	472.111	494.369	4,7	1,1
Las demás hortalizas y las mezclas de hortalizas (desde 2	20059990	398.631	195.869	273.588	39,7	0,8	668.201	314.028	476.070	51,6	1,1
Salsas catsup (ketchup, catchup) preparada	21032010	638.432	303.064	289.066	-4,6	0,8	1.105.539	532.205	472.971	-11,1	1,1
Tomates, incluso en trozos o rodajas, triturados o pulveriz	07129030	168.932	105.538	109.392	3,7	0,3	746.408	478.757	443.803	-7,3	1,0
Maíz dulce, preparado o conservado, sin congelar	20058000	394.550	282.920	310.546	9,8	0,9	472.371	341.842	380.135	11,2	0,8
Espárragos preparados o conservados, sin congelar	20056000	274.100	132.136	170.470	29,0	0,5	578.995	290.764	370.682	27,5	0,8
Mezclas de hortalizas, incluso cocidas, congeladas	07109000	723.329	253.652	158.339	-37,6	0,4	862.299	250.221	199.419	-20,3	0,4
Purés y jugos de tomates, cuyo peso, de extracto seco, se	20029012	1.242.512	821.162	206.368	-74,9	0,6	1.160.599	760.644	181.871	-76,1	0,4
Espárragos, incluso cocidos, congelados	07108040	1.890	-	64.648	-	0,2	4.922	-	176.626	-	0,4
Tomates enteros, preparados o conservados, excepto en	20021010	238.955	132.845	163.888	23,4	0,5	239.594	147.482	161.503	9,5	0,4
Espárragos, preparados o conservados, congelados	20049010	640	-	533	-	0,0	3.976	-	124.455	-	0,3
Setas y demás hongos, incluso cocidas, congeladas	07108030	51.677	31.640	78.594	148,4	0,2	77.390	43.749	112.226	156,5	0,3
Pepinos y pepinillos conservados provisionalmente en sal	07114010	313.836	233.834	172.206	-26,4	0,5	187.659	156.881	103.409	-34,1	0,2
Brócoli, incluso cocido, congelado	07108020	129.587	129.520	77.536	-40,1	0,2	140.573	140.345	83.391	-40,6	0,2
Las demás hortalizas y mezclas de hortalizas conservada	07119000	181.434	74.842	82.706	10,5	0,2	165.465	70.206	82.007	16,8	0,2
Coliflor, incluso cocido, congelado	07108010	8.000	8.000	79.681	896,0	0,2	5.855	5.855	80.179	1.269,4	0,2
Puerros, incluso en trozos o rodajas, triturados o pulveriz	07129010	9.100	3.100	13.797	345,1	0,0	44.983	15.303	66.564	335,0	0,1
Los demás tomates preparados o conservados, excepto i	20029090	186.170	108.731	59.726	-45,1	0,2	203.687	138.013	55.787	-59,6	0,1
Mezclas de hortalizas, preparadas o conservadas en vina	20019030	24.505	10.338	17.685	71,1	0,0	56.594	26.353	54.860	108,2	0,1
Aji seco, triturado o pulverizado	09042020	58.506	20.501	52.139	154,3	0,1	45.733	10.269	53.773	423,6	0,1
Pepinos y pepinillos conservados provisionalmente, exce	07114090	16.234	1.034	83.388	7.964,6	0,2	11.016	1.319	49.749	3.671,7	0,1
Aji preparado o conservado, sin congelar (desde 2007)	20059920	4.494	1.203	16.176	1.244,6	0,0	16.751	4.915	48.960	896,1	0,1
Alcaparras, preparadas o conservadas en vinagre o ácid	20019020	18.515	3.938	8.272	110,1	0,0	86.546	34.431	48.451	40,7	0,1
Tomates en trozos, preparados o conservados, excepto e	20021020	104.020	56.239	31.595	-43,8	0,1	105.784	62.002	42.494	-31,5	0,1
Patatas (papas), incluso cocidas con agua o vapor, conge	07101000	85.650	48.995	34.301	-30,0	0,1	93.023	44.323	40.812	-7,9	0,1
Jugo de tomates, sin fermentar y sin adición de alcohol	20095000	26.079	11.054	15.372	39,1	0,0	43.291	18.331	26.265	43,3	0,1
Aji (<i>Capsicum frutescens</i>), incluso en trozos o rodajas, tri	07129020	69.967	43.427	15.060	-65,3	0,0	134.072	78.141	26.225	-66,4	0,1
Espinacas (incluida la de Nueva Zelanda) y armuelles, co	07103000	303.195	290.995	17.215	-94,1	0,0	310.993	297.136	22.761	-92,3	0,1
Purés y jugo tomates, extracto seco 0> al 7%, de valor br	20029011	51.633	23.679	26.230	10,8	0,1	51.668	30.329	18.789	-38,0	0,0
Los demás purés y jugo de tomates, cuyo pes, de extract	20029019	238.311	140.569	10.909	-92,2	0,0	222.783	131.306	18.058	-86,2	0,0
Las demás hortalizas de vaina, incluso desvainadas	07102990	19.034	13.440	13.054	-2,9	0,0	21.678	14.783	15.260	3,2	0,0
Hortalizas homogeneizadas, preparadas o conservadas, i	20051000	20.731	14.344	4.971	-65,3	0,0	31.456	20.685	8.629	-58,3	0,0
Guisantes (arvejas, chícharos) preparados o conservados	20054000	17.183	568	5.622	889,8	0,0	29.924	833	7.902	848,6	0,0
Los demás frutos de los géneros <i>Capsicum</i> o <i>Pimenta</i> , s	09042090	1.636	924	4.117	345,6	0,0	39.920	14.226	7.724	-45,7	0,0
Alcachofas, preparadas o conservadas en vinagre o ácid	20019010	2.450	-	356	-	0,0	10.520	-	5.011	-	0,0
Harina, sémola y polvo de patatas (papas)	11051000	63.127	42.027	212	-99,5	0,0	42.380	24.566	2.710	-89,0	0,0
Apio, incluso en trozos o rodajas, triturados o pulverizado:	07129040	1.005	1.005	99	-90,1	0,0	3.354	3.354	853	-74,6	0,0
Habas de vaina, incluso desvainadas	07102910	80.181	37.006	-	-	0,0	84.360	36.294	-	-	0,0
Total		67.072.921	36.391.755	35.491.791	-2,5	100,0	73.716.976	39.956.197	44.814.135	12,2	100,0

*Cifras sujetas a revisión por informes de variación de valor (IVV), aclaraciones o anulaciones.

** Productos industriales corresponden a: Productos congelados, deshidratados, preparados o conservados para consumo, néctares y jugos, y pastas y pulpas.

Fuente: elaborado por Odepa con información del Servicio Nacional de Aduanas.

Cuadro 34
Importaciones de hortalizas y tubérculos*
(productos congelados)

Productos	Código SACH	Volumen (kilos)					Valor (US\$ CIF)				
		2010	Enero - julio		Var. % 11/10	Partic. % 2011	2010	Enero - julio		Var. % 11/10	Partic. % 2011
			2010	2011				2010	2011		
Maíz dulce, incluso cocido, congelado	07104000	3.773.965	1.819.913	1.490.808	-18,1	35,3	3.698.026	1.764.885	1.715.236	-2,8	35,1
Guisantes (arvejas, chícharos), incluso cocidos	07102100	1.020.204	599.139	799.346	33,4	18,9	1.090.970	625.453	930.994	48,9	19,1
Las demás hortalizas, incluso cocidas	07108090	543.460	221.638	784.599	254,0	18,6	521.668	217.043	834.961	284,7	17,1
Frejoles, incluso desvainados, cocidos	07102200	559.259	197.169	620.241	214,6	14,7	608.584	205.001	672.644	228,1	13,8
Mezclas de hortalizas, incluso cocidas	07109000	723.329	253.652	158.339	-37,6	3,8	862.299	250.221	199.419	-20,3	4,1
Espárragos, incluso cocidos, congelados	07108040	1.890	-	64.648	-	1,5	4.922	-	176.626	-	3,6
Setas y demás hongos, incluso cocidos	07108030	51.677	31.640	78.594	148,4	1,9	77.390	43.749	112.226	156,5	2,3
Brócoli, incluso cocido, congelado	07108020	129.587	129.520	77.536	-40,1	1,8	140.573	140.345	83.391	-40,6	1,7
Coliflor, incluso cocido, congelado	07108010	8.000	8.000	79.681	896,0	1,9	5.855	5.855	80.179	1.269,4	1,6
Patatas (papas), incluso cocidas con	07101000	85.650	48.995	34.301	-30,0	0,8	93.023	44.323	40.812	-7,9	0,8
Espinacas (incluida la de Nueva Zelanda)	07103000	303.195	290.995	17.215	-94,1	0,4	310.993	297.136	22.761	-92,3	0,5
Las demás hortalizas de vaina, incluso cocidas	07102990	19.034	13.440	13.054	-2,9	0,3	21.678	14.783	15.260	3,2	0,3
Habas de vaina, incluso desvainadas	07102910	80.181	37.006	-	-	0,0	84.360	36.294	-	-	0,0
Total		7.299.431	3.651.107	4.218.362	15,5	100,0	7.520.341	3.645.088	4.884.509	34,0	100,0

*Cifras sujetas a revisión por informes de variación de valor (IVV), aclaraciones o anulaciones.

Fuente: elaborado por Odepa con información del Servicio Nacional de Aduanas.

Cuadro 35
Importaciones de hortalizas y tubérculos*
(productos deshidratados)

Productos	Código SACH	Volumen (kilos)					Valor (US\$ CIF)				
		2010	Enero - julio		Var. % 11/10	Partic. % 2011	2010	Enero - julio		Var. % 11/10	Partic. % 2011
			2010	2011				2010	2011		
Las demás hortalizas; mezclas de hortalizas	07129090	1.835.278	1.398.151	905.651	-35,2	43,8	4.063.037	2.824.243	2.499.116	-11,5	45,2
Pimentón seco, triturado o pulverizado	09042010	237.661	202.336	459.563	127,1	22,2	529.006	461.310	1.237.151	168,2	22,4
Cebollas, secas, incluso en trozos o rodajas	07122000	672.484	344.923	271.637	-21,2	13,1	1.333.442	648.763	643.634	-0,8	11,6
Ajos, incluso en trozos o rodajas, triturados	07129050	445.738	148.293	235.369	58,7	11,4	728.750	176.839	547.079	209,4	9,9
Tomates, incluso en trozos o rodajas, triturados	07129030	168.932	105.538	109.392	3,7	5,3	746.408	478.757	443.803	-7,3	8,0
Puerros, incluso en trozos o rodajas, triturados	07129010	9.100	3.100	13.797	345,1	0,7	44.983	15.303	66.564	335,0	1,2
Ají seco, triturado o pulverizado	09042020	58.506	20.501	52.139	154,3	2,5	45.733	10.269	53.773	423,6	1,0
Ají (<i>Capsicum frutescens</i>), incluso enteros	07129020	69.967	43.427	15.060	-65,3	0,7	134.072	78.141	26.225	-66,4	0,5
Los demás frutos de los géneros <i>Capsicum</i> y <i>Piper</i>	09042090	1.636	924	4.117	345,6	0,2	39.920	14.226	7.724	-45,7	0,1
Apio, incluso en trozos o rodajas, triturados	07129040	1.005	1.005	99	-90,1	0,0	3.354	3.354	853	-74,6	0,0
Total		3.500.307	2.268.198	2.066.824	-8,9	100,0	7.668.705	4.711.205	5.525.922	17,3	100,0

*Cifras sujetas a revisión por informes de variación de valor (IVV), aclaraciones o anulaciones.

Fuente: elaborado por Odepa con información del Servicio Nacional de Aduanas.

Cuadro 36
Importaciones de hortalizas y tubérculos*
(productos preparados o conservados para consumo)

Productos	Código SACH	Volumen (kilos)					Valor (US\$ CIF)				
		2010	Enero - julio		Var. % 11/10	Partic. % 2011	2010	Enero - julio		Var. % 11/10	Partic. % 2011
			2010	2011				2010	2011		
Patatas (papas), preparadas o conse	20041000	37.368.129	19.203.176	18.281.901	-4,8	64,9	32.525.920	16.687.044	18.868.122	13,1	57,3
Patatas (papas), preparadas o conse	20052000	1.910.284	1.031.906	1.189.583	15,3	4,2	6.236.944	3.246.236	4.922.559	51,6	15,0
Copos, gránulos y pellets de patatas	11052000	4.778.638	3.218.046	1.466.280	-54,4	5,2	7.223.329	4.757.822	2.524.869	-46,9	7,7
Fécula de mandioca (yuca)	11081400	3.929.864	2.361.242	3.550.881	50,4	12,6	2.460.739	1.459.553	2.333.414	59,9	7,1
Fécula de patata (papa)	11081300	1.089.276	757.276	585.686	-22,7	2,1	654.427	420.957	649.863	54,4	2,0
Pimiento preparado o conservado, sir	20059910	500.177	157.208	350.463	122,9	1,2	802.533	236.803	599.155	153,0	1,8
Las demás hortalizas, frutos y demás	20019090	496.126	244.319	822.747	236,8	2,9	511.522	254.326	501.988	97,4	1,5
Pepinos y pepinillos, preparados o co	20011000	945.952	487.441	534.869	9,7	1,9	868.795	472.111	494.369	4,7	1,5
Las demás hortalizas y las mezclas d	20059990	398.631	195.869	273.588	39,7	1,0	668.201	314.028	476.070	51,6	1,4
Maíz dulce, preparado o conservado,	20058000	394.550	282.920	310.546	9,8	1,1	472.371	341.842	380.135	11,2	1,2
Espárragos preparados o conservad	20056000	274.100	132.136	170.470	29,0	0,6	578.995	290.764	370.682	27,5	1,1
Tomates enteros, preparados o cons	20021010	238.955	132.845	163.888	23,4	0,6	239.594	147.482	161.503	9,5	0,5
Espárragos, preparados o conservad	20049010	640	-	533	-	0,0	3.976	-	124.455	-	0,4
Pepinos y pepinillos conservados pro	07114010	313.836	233.834	172.206	-26,4	0,6	187.659	156.881	103.409	-34,1	0,3
Las demás hortalizas y mezclas de h	07119000	181.434	74.842	82.706	10,5	0,3	165.465	70.206	82.007	16,8	0,2
Los demás tomates preparados o cor	20029090	186.170	108.731	59.726	-45,1	0,2	203.687	138.013	55.787	-59,6	0,2
Mezclas de hortalizas, preparadas o c	20019030	24.505	10.338	17.685	71,1	0,1	56.594	26.353	54.860	108,2	0,2
Pepinos y pepinillos conservados pro	07114090	16.234	1.034	83.388	7.964,6	0,3	11.016	1.319	49.749	3.671,7	0,2
AjÍ preparado o conservado, sin cong	20059920	4.494	1.203	16.176	1.244,6	0,1	16.751	4.915	48.960	896,1	0,1
Alcaparras, preparadas o conservad	20019020	18.515	3.938	8.272	110,1	0,0	86.546	34.431	48.451	40,7	0,1
Tomates en trozos, preparados o con	20021020	104.020	56.239	31.595	-43,8	0,1	105.784	62.002	42.494	-31,5	0,1
Hortalizas homogeneizadas, preparac	20051000	20.731	14.344	4.971	-65,3	0,0	31.456	20.685	8.629	-58,3	0,0
Guisantes (arvejas, chícharos) prepar	20054000	17.183	568	5.622	889,8	0,0	29.924	833	7.902	848,6	0,0
Alcachofas, preparadas o conservad	20019010	2.450	-	356	-	0,0	10.520	-	5.011	-	0,0
Harina, sémola y polvo de patatas (p	11051000	63.127	42.027	212	-99,5	0,0	42.380	24.566	2.710	-89,0	0,0
Total		53.278.021	28.751.482	28.184.350	-2,0	100,0	54.195.128	29.169.172	32.917.153	12,8	100,0

*Cifras sujetas a revisión por informes de variación de valor (IVV), aclaraciones o anulaciones.

Fuente: elaborado por Odepa con información del Servicio Nacional de Aduanas.

Cuadro 37
Importaciones de hortalizas y tubérculos*
(néctares y jugos)

Productos	Código SACH	Volumen (kilos)					Valor (US\$ CIF)				
		2010	Enero - julio		Var. % 11/10	Partic. % 2011	2010	Enero - julio		Var. % 11/10	Partic. % 2011
			2010	2011				2010	2011		
Jugo de tomates, sin fermentar y sin ;	20095000	26.079	11.054	15.372	39,1	100,0	43.291	18.331	26.265	43,3	100,0
Total		26.079	11.054	15.372	39,1	100,0	43.291	18.331	26.265	43,3	100,0

*Cifras sujetas a revisión por informes de variación de valor (IVV), aclaraciones o anulaciones.

Fuente: elaborado por Odepa con información del Servicio Nacional de Aduanas.

Cuadro 38
Importaciones de hortalizas y tubérculos*
(pastas y pulpas)

Productos	Código SACH	Volumen (kilos)					Valor (US\$ CIF)				
		2010	Enero - julio		Var. % 11/10	Partic. % 2011	2010	Enero - julio		Var. % 11/10	Partic. % 2011
			2010	2011				2010	2011		
Las demás salsas de tomate, prepar	21032090	798.195	421.440	474.310	12,5	47,1	1.748.922	957.917	768.597	-19,8	52,6
Salsas catsup (ketchup, catchup) pre	21032010	638.432	303.064	289.066	-4,6	28,7	1.105.539	532.205	472.971	-11,1	32,4
Purés y jugo de tomates, cuyo peso, i	20029012	1.242.512	821.162	206.368	-74,9	20,5	1.160.599	760.644	181.871	-76,1	12,5
Purés y jugo de tomates, extracto sec	20029011	51.633	23.679	26.230	10,8	2,6	51.668	30.329	18.789	-38,0	1,3
Los demás purés y jugo tomates, cuy	20029019	238.311	140.569	10.909	-92,2	1,1	222.783	131.306	18.058	-86,2	1,2
Total		2.969.083	1.709.914	1.006.883	-41,1	100,0	4.289.511	2.412.401	1.460.286	-39,5	100,0

*Cifras sujetas a revisión por informes de variación de valor (IVV), aclaraciones o anulaciones.

Fuente: elaborado por Odepa con información del Servicio Nacional de Aduanas.

Cuadro 39
Importaciones de hortalizas y tubérculos según país*
(productos primarios)

País	Valor (US\$ CIF)				Var. % 11/10	Participación 2011
	2010	Enero - julio				
		2010	2011			
Perú	3.857.135	2.111.967	2.430.159	15,1	49,8	
China	4.978.726	1.898.374	2.042.418	7,6	41,9	
EE.UU.	252.762	153.479	150.902	-1,7	3,1	
Turquía	289.301	173.092	121.769	-29,7	2,5	
Alemania	30.862	-	89.915	-	1,8	
Argentina	724.219	256.527	38.687	-84,9	0,8	
Bolivia	-	-	946	-	0,0	
Francia	14.450	-	380	-	0,0	
Italia	-	-	6	-	0,0	
Bélgica	7.609	4.817	-	-	0,0	
Otros países**	27.433	2.715	-	-	0,0	
Total	10.182.497	4.600.971	4.875.182	6,0	100,0	

* Cifras sujetas a modificación por aclaraciones o anulaciones.

**Corresponde al resto de países desde donde se importan productos primarios.

Fuente: elaborado por Odepa con información del Servicio Nacional de Aduanas.

Cuadro 40
Importaciones de hortalizas y tubérculos según país*
(productos industriales)

País	Valor (US\$ CIF)				Var. % 11/10	Participación 2011
	2010	Enero - julio				
		2010	2011			
Bélgica	15.628.073	7.379.665	10.422.634	41,2	23,3	
Argentina	14.269.057	9.367.593	7.815.826	-16,6	17,4	
EE.UU.	8.912.787	3.624.791	7.347.085	102,7	16,4	
Holanda	9.016.509	4.755.793	4.752.868	-0,1	10,6	
China	7.435.219	4.291.340	3.565.745	-16,9	8,0	
Perú	2.248.083	1.022.123	2.671.223	161,3	6,0	
México	3.582.170	1.792.192	1.947.527	8,7	4,3	
Paraguay	1.614.706	907.291	1.918.556	111,5	4,3	
Alemania	3.202.175	1.770.964	1.280.791	-27,7	2,9	
India	1.186.786	641.664	496.290	-22,7	1,1	
Otros países**	6.621.411	4.402.781	2.595.590	-41,0	5,8	
Total	73.716.976	39.956.197	44.814.135	12,2	100,0	

* Cifras sujetas a modificación por aclaraciones o anulaciones.

**Corresponde al resto de países desde donde se importan productos primarios.

Fuente: elaborado por Odepa con información del Servicio Nacional de Aduanas.