



Maíz: producción, precios y comercio exterior

Avance junio de 2011



Julio 2011

**Maíz: producción, precios y comercio exterior
Avance junio 2011**

Marcelo Muñoz V.

Comentario realizado por el sectorialista Marcelo Muñoz.

Publicación de la Oficina de Estudios y Políticas Agrarias (Odepa)
del Ministerio de Agricultura, Gobierno de Chile

Director y Representante Legal

Gustavo Rojas Le-Bert

Se puede reproducir total o parcialmente citando la fuente

Teatinos 40, piso 7. Santiago, Chile
Teléfono : (56- 2) 3973000
Fax : (56- 2) 3973111
www.odepa.gob.cl




TABLA DE CONTENIDO

Cuadros	Descripción	Página
Nº 1	Importaciones de maíz por país de origen	4
Nº 2	Evolución mensual de las importaciones de maíz	5
Nº 3	Producción, importación y consumo aparente de maíz	6
Nº 4	Importaciones de maíz y productos sustitutos	7
Nº 5	Balance mundial de oferta y demanda de maíz	8
Nº 6	Proyección del balance mundial de oferta y demanda de maíz temporada 2011/12 por mes	9
Nº 7	Precios promedios nacionales informados por la industria	10
Nº 8	Precios promedios informados por la industria por región	10
Nº 9	Evolución de los precios en los mercados de Argentina, Estados Unidos y Chile	12
Nº 10	Evolución de los precios del maíz en el mercado de futuros de Chicago	14
Nº 11	Superficie, producción y rendimiento regional de maíz (Coquimbo a Valdivia)	15

Gráfico	Descripción	Página
Nº 1	Participación por país en las importaciones de maíz	4
Nº 2	Evolución mensual de las importaciones de maíz	5
Nº 3	Producción, importación y consumo aparente de maíz	6
Nº 4	Importaciones de maíz y productos sustitutos	7
Nº 5	Relación entre producción y demanda mundial de maíz	8
Nº 6	Proyecciones de la relación entre producción y demanda mundial de maíz	9
Nº 7	Evolución mensual del precio del maíz, en dólares	11
Nº 8	Evolución de los precios en los mercados de Argentina, Estados Unidos y Chile	12
Nº 9	Evolución de los precios del maíz en el mercado de futuros de Chicago	14

Teatinos 40, piso 7. Santiago, Chile

Teléfono : (56- 2) 3973000

Fax : (56- 2) 3973111

www.odepa.gob.cl

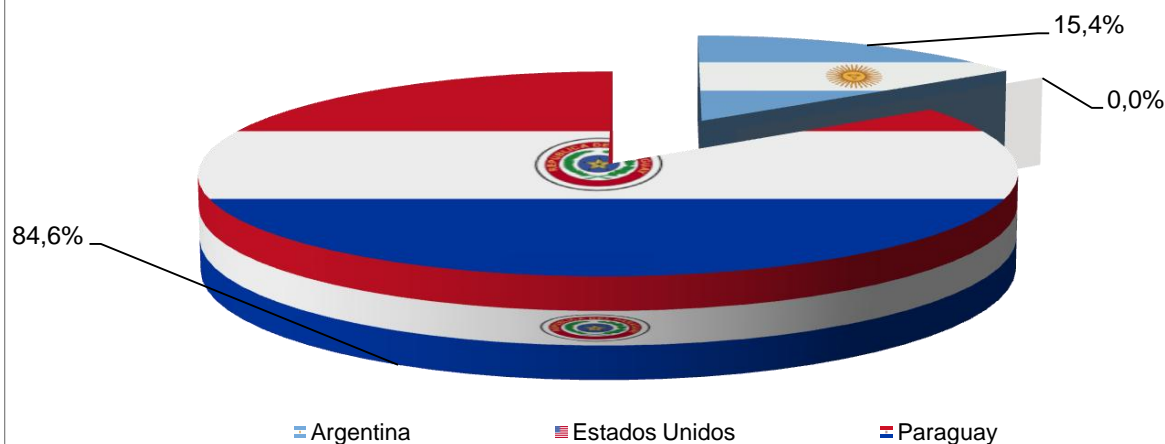


Cuadro N° 1

Importaciones de maíz por país de origen 2010-11									
Meses	Argentina		Estados Unidos		Paraguay		País		
	2010	2011	2010	2011	2010	2011	2010	2011	Var. %
Ene	56.179	11.735	9.648	0	41.045	57.224	106.877	68.978	-35,5
Feb	61.796	5.343	0	0	0	63.479	61.812	68.833	11,4
Mar	69.052	6.416	5.500	0	0	35.378	74.563	41.801	-43,9
Abr	4.664	1.220	2.746	0	0	933	7.435	2.163	-70,9
May	7.029	1.750	0	0	0	0	7.037	1.758	-75,0
Jun	6.809	2.197	0	0	0	0	6.820	2.205	-67,7
Jul	81.131		5.000		0		86.149		
Ago	3.635		3.212		0		6.854		
Sep	40.473		13		0		40.506		
Oct	10.969		26		57.500		68.548		
Nov	19.229		23		65.413		84.684		
Dic	1.253		0		43.936		45.193		
Total año	362.217		26.166		207.893		596.478		
Participación año	60,7%		4,4%		34,9%				
Total ene-jun	205.528	28.660	17.894	0	41.045	157.014	264.544	185.738	-29,8
Participación ene-jun	77,7%	15,4%	6,8%	0,0%	15,5%	84,5%			

FUENTE: elaborado por Odepa con información del Servicio Nacional de Aduanas.

Gráfico N° 1. Participación por país en las importaciones de maíz
Enero junio 2011 (%)

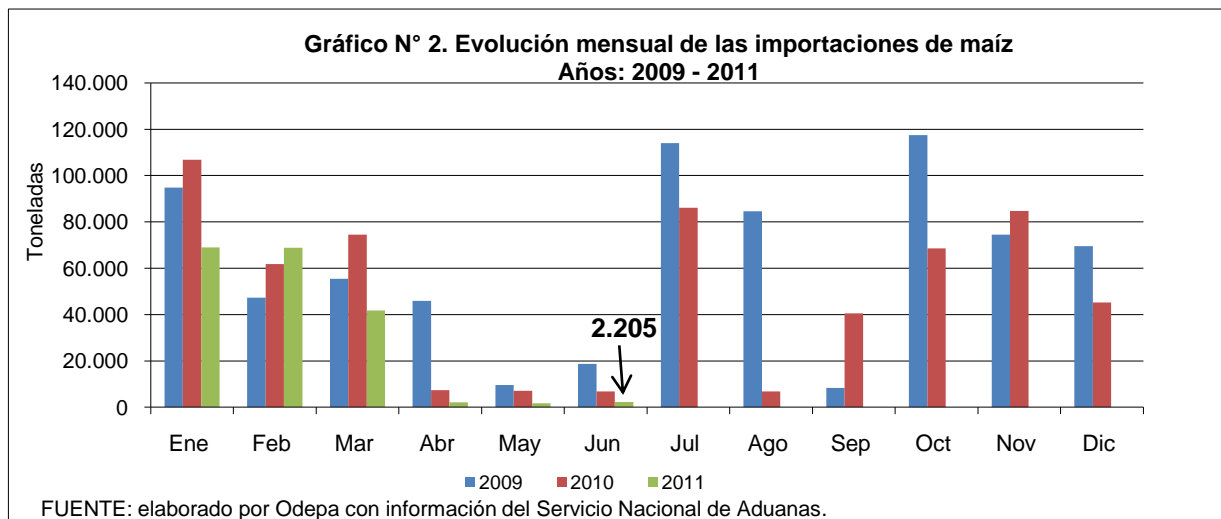


Fuente: elaborado por Odepa con antecedentes del Servicio Nacional de Aduanas

En mayo y junio, Argentina comienza a recuperar su rol histórico como mayor proveedor de maíz para Chile. Sin embargo, en el acumulado anual, Paraguay sigue siendo el principal abastecedor de maíz en lo que va de 2011, con un 85% de lo importado.

Cuadro N° 2

Evolución mensual de las importaciones de maíz (toneladas) 2009-2011			
Año	2009	2010	2011
Ene	94.867	106.877	68.978
Feb	47.286	61.812	68.833
Mar	55.382	74.563	41.801
Abr	45.850	7.435	2.163
May	9.523	7.037	1.758
Jun	18.650	6.820	2.205
Jul	114.048	86.150	
Ago	84.600	6.854	
Sep	8.273	40.506	
Oct	117.431	68.548	
Nov	74.489	84.684	
Dic	69.570	45.194	

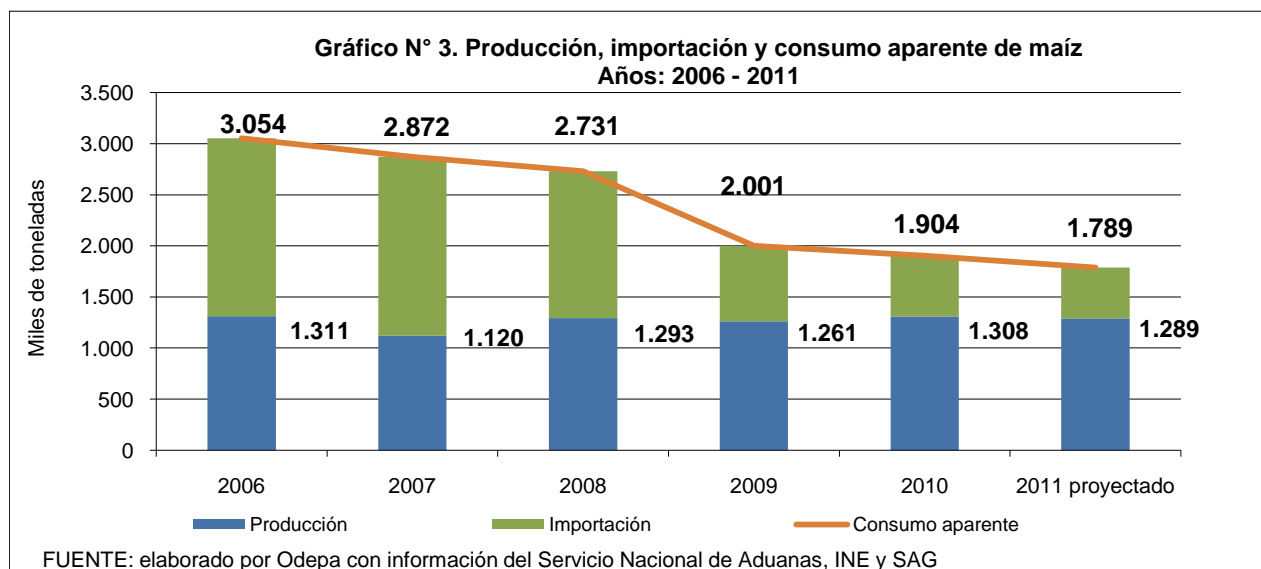


Se mantiene para junio la ventana de las importaciones en el período de cosecha nacional, desaduanándose en este mes 2.205 toneladas de maíz grano.

Cuadro N° 3

Producción, importación y consumo aparente de maíz						
Años: 2006 - 2011						
Toneladas						
Años	Producción	Variación anual (%)	Importación	Variación anual (%)	Consumo aparente	Variación anual (%)
2006	1.311.400	-9,6%	1.742.205	55,7%	3.053.605,0	18,8%
2007	1.119.697	-14,6%	1.751.929	0,6%	2.871.625,8	-6,0%
2008	1.293.088	15,5%	1.438.073	-17,9%	2.731.160,8	-4,9%
2009	1.261.166	-2,5%	739.901	-48,5%	2.001.067,1	-26,7%
2010	1.307.767	3,7%	596.478	-19,4%	1.904.244,7	-4,8%
2011 proyectado	1.289.302	-1,4%	500.000	-16,2%	1.789.301,9	-6,0%

FUENTE : elaborado por Odepa con información del INE, Aduana y SAG



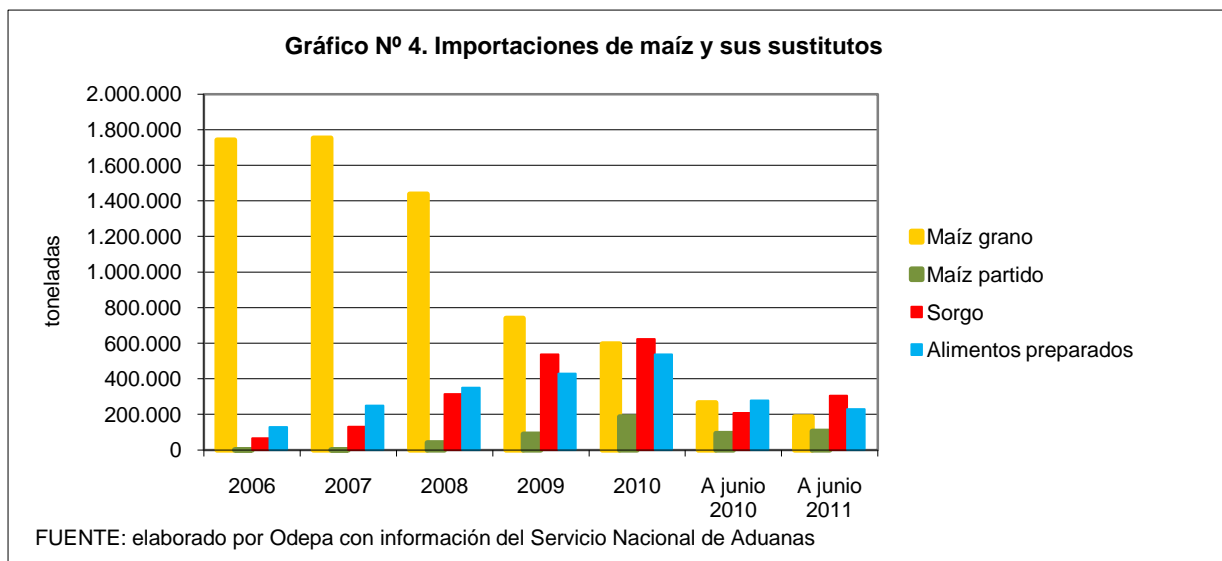
Sin variaciones con respecto al informe anterior

Cuadro Nº 4

**Importaciones de maíz y productos sustitutos
2006-2011**

Glosa aduana	10059000	11042300	11031300	11081200	11022000	10070090	23099090
Año	Maíz grano	Maíz partido	Grañones y sémola de maíz	Almidón de maíz	Harina de maíz	Sorgo	Alimentos preparados
2006	1.742.205	414	2.641	12.637	1.246	64.797	128.117
2007	1.751.929	911	3.538	15.463	319	130.596	249.909
2008	1.438.073	40.674	3.049	14.819	108	313.357	349.226
2009	739.901	89.869	2.233	15.673	273	536.383	429.611
2010	596.478	186.058	1.746	27.649	77	622.618	537.378
A junio 2010	264.544	93.420	1.130	13.622	29	207.030	278.175
A junio 2011	185.738	105.175	586	17.848	85	305.685	230.018

FUENTE : elaborado por Odepa con información del Servicio Nacional de Aduanas.

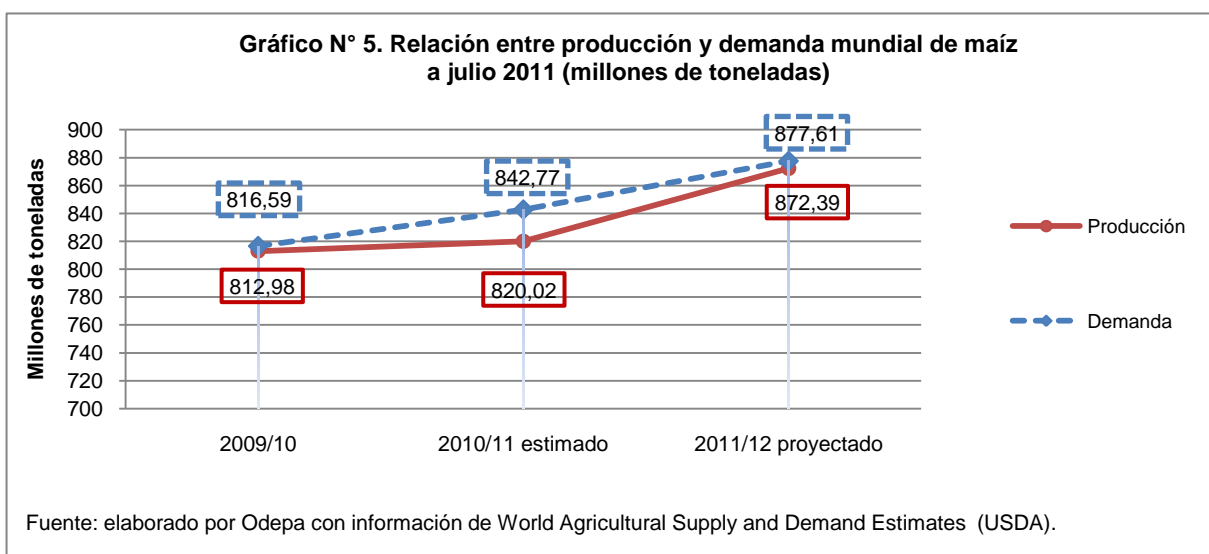


Las importaciones de sorgo acumuladas a junio de 2010 sobrepasaron las importaciones de maíz grano en 119 mil toneladas. En este año hasta la fecha se han importado casi 100 mil toneladas más de sorgo que lo importado a la misma fecha de 2010. Esto corrobora el creciente aumento en el reemplazo del maíz en la dieta animal.

Cuadro N° 5

Balance mundial de oferta y demanda de maíz Julio de 2011 (millones de toneladas)					
Años	Stock inicial	Producción	Demanda	Comercio	Stock final
2009/10	147,24	812,98	816,59	96,98	143,63
2010/11 estimado	143,63	820,02	842,77	90,16	120,88
2011/12 proyectado	120,88	872,39	877,61	94,92	115,66

Fuente: elaborado por Odepa con información de USDA. World Agricultural Supply and Demand Estimates



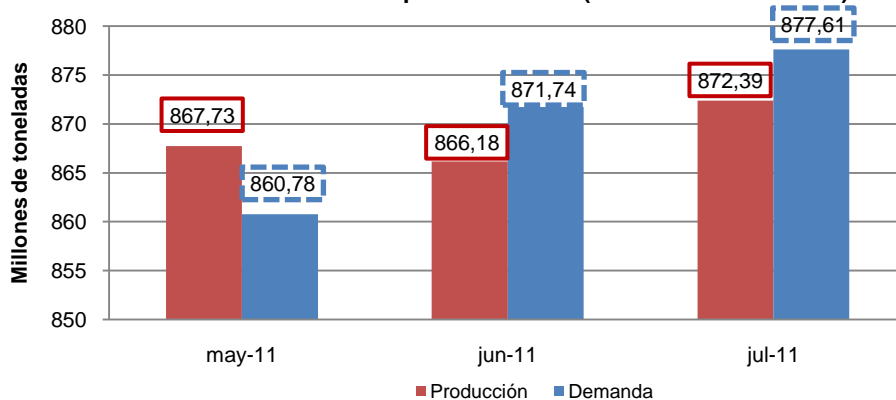
La proyección del USDA, en su informe WASDE de julio de 2011 para la temporada 2011/12, mantiene la demanda mundial de maíz por sobre la oferta de este grano, esta vez en 5,22 millones de toneladas.

Cuadro Nº 6

Proyección del balance mundial de oferta y demanda de maíz temporada 2011/12 por mes (millones de toneladas)					
Mes de la proyección	Stock inicial	Producción	Demanda	Comercio	Stock final
may-11	122,19	867,73	860,78	92,50	129,14
jun-11	117,44	866,18	871,74	93,20	111,89
jul-11	120,88	872,39	877,61	94,92	115,66
ago-11					
sep-11					
oct-11					
nov-11					
dic-11					
ene-12					
feb-12					
mar-12					
abr-12					

Fuente: elaborado por Odepa con información de USDA. World Agricultural Supply and Demand Estimates

**Gráfico Nº 6. Proyecciones de la relación entre producción y demanda mundial de maíz
Temporada 2011/12 (millones de toneladas)**



Fuente: elaborado por Odepa con información de World Agricultural Supply and Demand Estimates (USDA)

A pesar de todos los vaivenes originados en problemas principalmente meteorológicos que afectaron la siembra de maíz en Estados Unidos, la superficie sembrada del grano sólo disminuyó levemente, aunque presenta un significativo retraso en su estado de desarrollo. De acuerdo a lo informado en julio por el WASDE, la producción mundial de maíz aumentaría hasta 872,39 millones de toneladas. Estados Unidos vuelve a sus pronósticos alentadores de una cosecha récord, que alcanzaría a 342 millones de toneladas. Se suma a la oferta mundial de maíz un aumento en los pronósticos de los stocks iniciales, que pasan de 117 a 120 millones de toneladas; sin embargo, esto se compensa por un aumento en la demanda del grano, principalmente para el uso como biocombustibles. En Estados Unidos, por primera vez, el consumo ganadero es superado por el consumo como biocombustible. También se esperan fuertes aumentos en el consumo de China.

Cuadro Nº 7

Precios promedio nacionales informados por la industria US\$/tonelada						
	2006	2007	2008	2009	2010	2011
Ene	135	217	268	213	219	285
Feb	139	211	283	215	225	301
Mar	140	211	285	203	213	298
Abr	140	194	296	184	199	306
May	142	196	290	179	191	309
Jun	140	199	283	188	190	303
Jul	144	205	305	193	191	
Ago	151	206	287	191	211	
Sep	153	224	280	193	228	
Oct	177	246	241	194	242	
Nov	213	243	227	206	266	
Dic	214	240	217	212	285	
Año	157	216	272	198	222	300

Fuente: elaborado por Odepa

Cuadro Nº 8

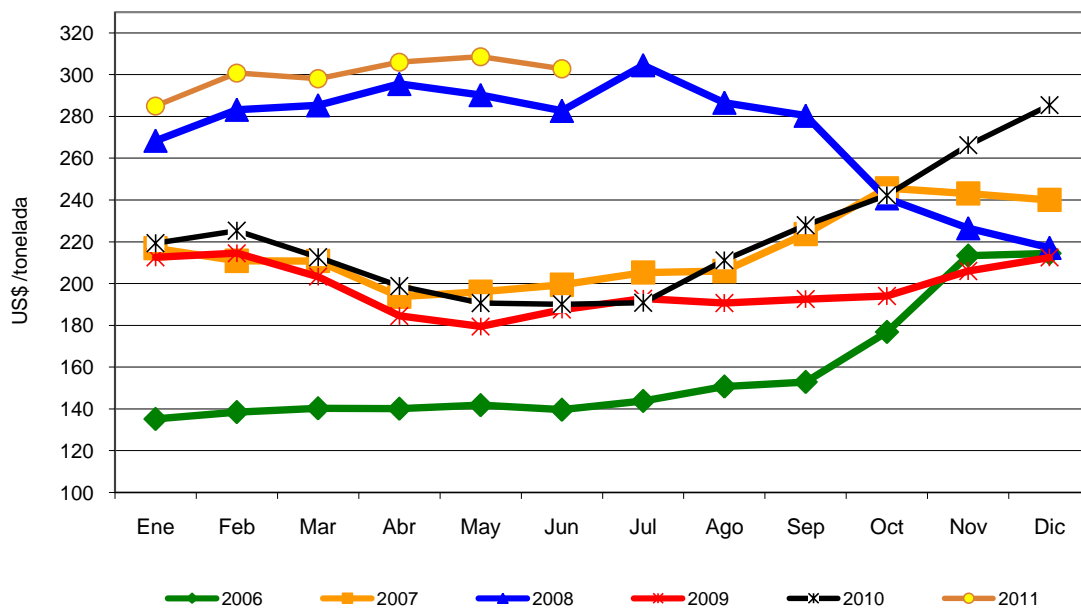
Precios promedio informados por la industria por regiones \$/kilo nominal											
Meses	Región Metropolitana		VI Región del L. B. O'Higgins		VII Región del Maule		VIII Región del Bío Bío		País		
	2010	2011	2010	2011	2010	2011	2010	2011	2010	2011	Var. %
Ene	s/c	145	110	125	s/c	134	109	141	110	139	27
Feb	s/c	145	120	143	s/c	140	120	145	120	143	19
Mar	s/c	150	106	144	s/c	140	118	142	111	143	29
Abr	103,63	150	104	147	101	140	103	140	103	144	39
May	103,90	150	102	147	100	140	101	140	102	144	42
Jun	104,40	150	102	144	101	138	101	139	102	142	39
Jul	105,00		102		100		101		101		
Ago	s/c		108		104		109		108		
Sep	s/c		113		110		115		113		
Oct	130,00		114		119		118		117		
Nov	140,00		126		126		129		128		
Dic	144,00		131		132		137		136		
Promedio año	118,70		111		110		113		113		
Promedio ene-jun	103,77	148	108	141	101	139	110	142	109	143	31

FUENTE: elaborado por Odepa con antecedentes de Cotrisa

NOTA: los precios son promedios y pueden tener distintas condiciones de pago. Para más detalle ver en www.cotrisa.cl
s/c: sin información de compras

Durante este mes se produce una leve disminución en el precio nacional, producto de la baja en el precio informado por Coagra.

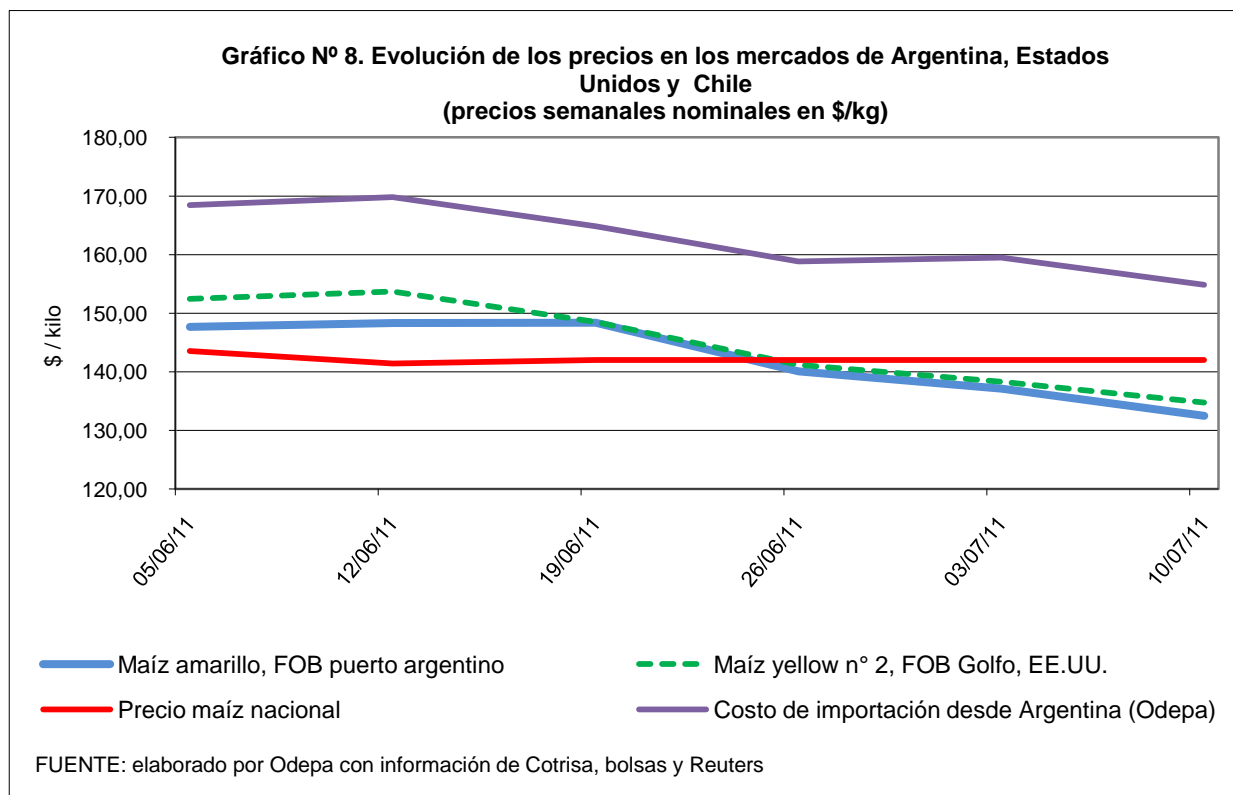
Gráfico N° 7. Evolución mensual del precio interno del maíz en dólares
Años: 2006 - 2011



FUENTE: elaborado por Odepa con información de Cotrisa.

Cuadro Nº 9

Evolución de los precios en los mercados de Argentina, Estados Unidos y Chile (precios semanales nominales en \$/kg)				
Semana	Maíz amarillo, FOB puerto argentino	Maíz yellow n° 2, FOB Golfo, EE.UU.	Precio maíz nacional	Costo de importación desde Argentina (Odepa)
02/01/11	127,17	125,63	138,00	146,70
09/01/11	129,72	125,58	134,60	148,45
16/01/11	132,41	132,42	136,50	156,53
23/01/11	137,07	136,60	143,33	157,65
30/01/11	137,49	136,47	143,33	156,47
06/02/11	136,03	138,39	143,33	156,83
13/02/11	137,90	142,33	143,00	159,71
20/02/11	139,51	143,08	143,00	159,34
27/02/11	139,58	142,64	143,00	158,85
06/03/11	145,33	149,10	143,00	164,82
13/03/11	139,78	141,84	143,00	155,78
20/03/11	130,88	136,05	139,14	151,65
27/03/11	136,43	143,84	146,43	157,50
03/04/11	135,67	143,42	143,54	157,99
10/04/11	149,10	156,54	143,64	170,06
17/04/11	149,07	153,65	144,40	166,99
24/04/11	147,65	150,84	144,40	166,06
01/05/11	144,59	150,45	144,75	164,26
08/05/11	140,18	143,10	145,20	155,27
15/05/11	134,85	140,44	145,20	154,86
22/05/11	140,39	149,90	143,53	164,98
29/05/11	147,33	152,11	143,53	168,90
05/06/11	147,66	152,44	143,53	168,45
12/06/11	148,34	153,68	141,43	169,79
19/06/11	148,38	148,53	142,00	164,86
26/06/11	140,06	141,18	142,00	158,85
03/07/11	137,10	138,28	142,00	159,47
10/07/11	132,47	134,76	142,00	154,84

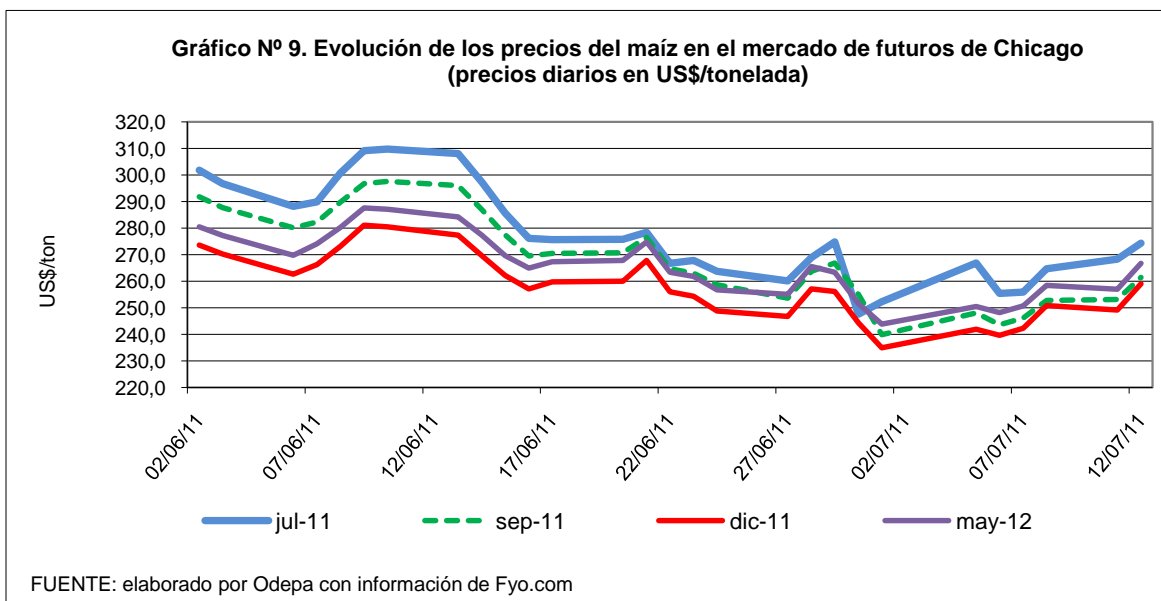


Comentario

El precio internacional se presentaba con cierta estabilidad hasta mediados de junio. Sin embargo en la segunda quincena del mes se produjo una caída, como consecuencia de mejores expectativas basadas en un alentador informe de superficie y producción que entregaría Estados Unidos a principios de julio y que en definitiva volvería a pronosticar cosechas récords en ese país. No obstante, en el informe wasde de julio, si bien se mantienen los pronósticos de aumento en la producción, se aumenta también la demanda, bajando las expectativas de aumento en los stocks mundiales del grano, lo que debería revertir en parte la fuerte caída en los precios.

Cuadro Nº 10

Evolución de los precios del maíz en el mercado de futuros de Chicago (precios diarios en US\$/tonelada)					
Fecha	jul-11	sep-11	dic-11	mar-12	may-12
02/06/2011	301,8	291,9	273,6	277,7	280,5
03/06/2011	296,8	287,8	270,2	274,5	277,3
06/06/2011	288,2	280,1	262,6	266,9	269,8
07/06/2011	289,9	282,3	266,3	271,1	274,1
08/06/2011	300,8	289,8	273,1	277,5	280,3
09/06/2011	309,2	296,8	281,1	285,1	287,6
10/06/2011	309,8	297,6	280,5	284,6	287,1
13/06/2011	308,1	296,0	277,4	282,0	284,3
14/06/2011	297,4	287,0	269,7	274,6	277,4
15/06/2011	285,7	277,5	262,2	266,7	269,6
16/06/2011	276,2	269,5	257,1	262,0	265,0
17/06/2011	275,7	270,5	259,8	264,5	267,4
20/06/2011	275,8	270,7	260,0	265,0	267,8
21/06/2011	278,5	276,5	267,8	272,6	274,8
22/06/2011	266,7	264,7	256,0	260,8	263,4
23/06/2011	267,9	263,0	254,3	258,9	261,8
24/06/2011	263,8	258,7	248,8	253,6	256,7
27/06/2011	260,1	253,6	246,7	252,2	255,1
28/06/2011	268,9	263,8	257,1	262,9	265,5
29/06/2011	274,8	266,9	256,1	260,9	263,4
30/06/2011	247,6	255,1	244,3	249,1	251,6
01/07/2011	252,3	239,9	234,9	240,4	243,8
05/07/2011	266,9	248,1	241,9	246,9	250,5
06/07/2011	255,4	243,6	239,6	244,9	248,2
07/07/2011	255,9	246,1	242,3	247,4	250,7
08/07/2011	264,7	252,8	250,8	255,6	258,4
11/07/2011	268,3	253,1	249,1	254,2	257,0
12/07/2011	274,4	261,4	259,0	264,1	266,7



Se mantienen los precios de la posición de julio como los más altos; sin embargo, los precios de la posición de mayo de 2012 se ubican por sobre los precios de septiembre, haciendo más auspiciosas las proyecciones de precios para las cosechas del hemisferio sur.

Cuadro N° 11

Superficie, producción y rendimiento regional de maíz (Coquimbo a Los Lagos)

Año: 2010

Año agrícola	Región	Superficie (hectáreas)	Producción (toneladas)	Rendimiento (quintales/hectárea)
2009/10	04 Coquimbo	272	1.583	58,3
2009/10	05 Valparaíso	805	5.937	73,7
2009/10	13 Metropolitana	13.974	160.814	115,1
2009/10	06 O'Higgins	50.953	629.448	123,5
2009/10	07 Maule	44.819	417.174	93,1
2009/10	08 Bío Bío	10.704	132.886	124,1
2009/10	09 Araucanía	639	8.825	138,1
2009/10	14 Los Ríos	0	0	0,0
2009/10	10 Los Lagos	0	0	0,0

FUENTE : elaborado por Odepa con información del INE