



Boletín de vinos y pisco: producción, precios y comercio exterior

Avance agosto de 2011



Octubre 2011

**Boletín de vinos
Avance mensual septiembre 2011**

Silvio Banfi Piazza

Publicación de la Oficina de Estudios y Políticas Agrarias (Odepa)
del Ministerio de Agricultura, Gobierno de Chile

Director y Representante Legal

Gustavo Rojas Le-Bert

Se puede reproducir total o parcialmente citando la fuente

Teatinos 40, piso 7. Santiago, Chile
Teléfono : (56- 2) 3973000
Fax : (56- 2) 3973111
www.odepa.gob.cl




TABLA DE CONTENIDO

Tabla	Descripción	Página
	Comentarios	4
Nº 1	Exportaciones de vinos y mostos	5
Nº 2	Exportación de vinos y alcoholes	6
Nº 3	Exportaciones de vinos con denominación de origen por destino	7
Nº 4	Estadísticas y proyección del mercado del vino en Chile	11
Nº 5	Precios a productor de vino Burdeos	12
Nº 6	Precios a productor de vino Cabernet	12
Nº 7	Precios a productor de vino País	12
Nº 8	Precios a productor de vino Semillón	12
Nº 9	Precios de uvas	14
Nº 10	Precios de vinos	14
	Informe de avance de producción de la Región del Bío Bío para la temporada agrícola	15
Nº 12	Existencias por regiones	16
Nº 13	Existencias de vinos con DO por variedades	16
Nº 14	Exportaciones de pisco por país de destino	17
Nº 15	Importaciones de destilados	18
Nº 16	Producción de vinos años 2010 y 2011, por regiones y categorías (litros)	19
Nº 17	Evolución de la superficie plantada con vides período 2002 a 2010 (ha)	20

Gráfico	Descripción	Página
Nº 1	Exportación de vino con denominación de origen, en volumen	8
Nº 2	Exportación de vino con denominación de origen, en valor	8
Nº 3	Precio medio de exportación de vino con denominación de origen en dólares	8
Nº 4	Precio medio de exportación de vino con denominación de origen en pesos	8
Nº 5	Exportación de vino a granel en volumen	9
Nº 6	Exportación de vino a granel en valor	9
Nº 7	Precio medio de exportación de vino a granel en dólares	9
Nº 8	Precio medio de exportación de vino a granel en pesos	9
Nº 9	Exportación de vino espumoso en volumen	10
Nº 10	Exportación de vino espumoso en valor	10
Nº 11	Precio medio de exportación de vino espumoso en dólares	10
Nº 12	Precio medio de exportación de vino espumoso en pesos	10
Nº 13	Precios de vinos en el mercado nacional (\$/arropa)	13
Nº 14	Precios de vinos en el mercado nacional (\$/litro)	13
Nº 15	Producción de vinos con DO año 2011 por variedades	20
Nº 16	Evolución de la producción de vinos por categorías	20

Las exportaciones que no son realizadas en la modalidad "a firme" pueden ser ajustadas de acuerdo al Informe de Variación de Valor (IVV), el cual afecta directamente a cada declaración de exportación en el mes en que fueron efectuadas. Por esta razón, las cifras de exportaciones pueden experimentar modificaciones cada vez que se aplican los IVV, ocasionando que se alteren los valores de exportación agregados varios meses después de la fecha en que los embarques fueron declarados.

Teatinos 40, piso 7. Santiago, Chile

Teléfono : (56- 2) 3973000

Fax : (56- 2) 3973111

www.odepa.gob.cl

Comentarios y noticias del sector

- Asamblea General de la OIV

En Montpellier, desde el 9 al 13 de octubre se realizó la última Asamblea General de la OIV, donde su director general, don Federico Castellucci, dio a conocer la situación general de la vitivinicultura mundial. Al respecto indicó que la producción prevista para 2011 será muy similar a la del año anterior, ubicándose dentro de un rango entre 264,3 y 275,2 millones de hectolitros, con un punto medio de 269,8 millones de hectolitros (en 2010 fue 268,8 millones de hectolitros). De todos modos recalcó que se producirían caídas importantes en Europa, especialmente en Grecia, Italia y Portugal, originando una nueva reducción de la producción en el continente europeo.

- XIII Congreso Latinoamericano de Viticultura y Enología

Entre el 21 y el 23 de noviembre se desarrolló en el Centro de Convenciones de la Universidad Católica, en Santiago, el XIII Congreso Latinoamericano de Vitivinicultura y Enología, cuya organización estuvo a cargo de la Asociación Nacional de Ingenieros Agrónomos Enólogos de Chile. En esta oportunidad el evento estuvo dedicado a todos los aspectos relacionados con la actividad de I+D+i que conciernen al ámbito de la viticultura y la enología, con especial foco en el tema de "**Sostenibilidad y Cambio Climático: Impacto en la Industria Vitícola**". La inauguración del evento estuvo a cargo del Ministro de Agricultura, Sr. José Antonio Galilea.

- Reunión del Grupo Mundial de Comercio de Vino

Entre los días 19 y 21 de octubre se realizó en Santiago la Reunión Anual del Grupo Mundial de Comercio de Vino, que está integrado por Argentina, Australia, Canadá, Chile, Estados Unidos, Georgia (nuevo integrante), Nueva Zelanda y Sudáfrica. En esta oportunidad también asistió Brasil en calidad de observador.

Durante el desarrollo de este encuentro los países del grupo firmaron un Memorando de Entendimiento sobre requerimientos de certificación, lo que constituye una herramienta muy importante para facilitar el comercio de vinos entre estos países.

También destacó la realización de un seminario de sostenibilidad, en el que cada país expuso respecto al estado actual en esta materia. En esta oportunidad también hubo exposiciones de un representante de la Unión Europea, así como también de uno de Francia.

En el encuentro propiamente tal se discutieron aspectos relacionados con las tolerancias de pesticidas en uvas y vinos y las situaciones de los respectivos países en estas materias. Por otro lado, se destacaron especialmente los avances logrados en las conversaciones encaminadas a establecer un nuevo acuerdo sobre etiquetado, denominado de segunda fase, que comprende básicamente aspectos relativos a las menciones sobre tolerancia de la graduación alcohólica, variedad única, multivariedad, región única, multirregión y año de cosecha. Mayores detalles sobre estos aspectos pueden encontrarse en el sitio web del grupo: <http://www.wwtg-gmcv.org/>

La próxima reunión del grupo será la intersesional que habrá en Bruselas en abril próximo y luego se realizará la reunión anual en Nueva Zelanda durante la primera quincena de noviembre de 2012.

Tabla 1. Exportaciones de vinos y mostos: comparación de 2011 y 2010

Producto	Volumen - millones de litros									
	Año 2010	Acumulado años 2010 y 2011			Variación mensual			Acumulado 12 meses		
		Ene-oct 2010	Ene-oct 2011	% Variación	oct-10	oct-11	% Variación	Nov 09 - oct 10	Nov 10 - oct 11	% Variación
Vino embotellado	382,6	316,7	324,1	2,3%	33,7	38,2	13,3%	376,7	390,0	3,5%
Vino a granel	290,9	242,6	160,5	-33,8%	24,5	23,2	-5,7%	311,0	208,8	-32,8%
Mosto a granel	4,9	10,8	4,7	-56,7%	0,8	2,0	140,2%	6,1	6,3	4,6%
Los demás vinos envasados	48,6	40,3	41,6	3,2%	4,2	6,4	53,7%	49,5	49,9	0,7%
Vinos espumosos	3,3	2,4	2,9	23,5%	0,4	0,4	8,1%	3,0	3,9	29,0%
Vinos con pulpa de frutas	1,8	1,7	1,5	-8,7%	0,2	0,1	-38,5%	1,9	1,7	-10,3%
Total exportaciones vinos	732,1	614,5	535,4	-12,9%	63,9	70,3	10,1%	748,1	660,6	-11,7%
Valor - millones de US\$										
Vino embotellado	1.186,5	972,1	1.080,0	11,1%	105,7	126,9	20,1%	1.163,8	1.294,4	11,2%
Vino a granel	243,3	195,5	186,0	-4,8%	22,6	27,1	20,3%	239,6	233,8	-2,4%
Mosto a granel	8,0	4,2	10,8	157,2%	0,4	2,0	418,4%	8,5	14,6	72,4%
Los demás vinos envasados	90,1	74,3	82,5	11,0%	7,8	12,7	63,8%	90,4	98,3	8,7%
Vinos espumosos	12,9	9,6	11,4	18,8%	1,7	1,7	3,2%	12,1	14,7	21,6%
Vinos con pulpa de frutas	7,6	7,0	6,7	-3,9%	0,8	0,5	-31,8%	7,8	7,4	-6,1%
Total exportaciones vinos	1.548,3	1.262,7	1.377,5	9,1%	138,8	171,0	23,2%	1.522,2	1.663,1	9,3%
Precio medio - US\$ / litro										
Vino embotellado	3,10	3,07	3,33	8,6%	3,14	3,32	6,0%	3,09	3,32	7,4%
Vino a granel	0,84	0,81	1,16	43,8%	0,92	1,17	27,5%	0,77	1,12	45,3%
Mosto a granel	1,64	0,39	2,31	493,6%	0,46	1,00	115,8%	1,40	2,31	64,8%
Los demás vinos envasados	1,85	1,84	1,98	7,6%	1,87	1,99	6,6%	1,82	1,97	8,0%
Vinos espumosos	3,89	4,00	3,85	-3,8%	4,00	3,81	-4,6%	4,02	3,79	-5,8%
Vinos con pulpa de frutas	4,22	4,25	4,47	5,3%	4,08	4,52	10,9%	4,22	4,42	4,7%
Total exportaciones vinos	2,11	2,05	2,57	25,2%	2,17	2,43	11,9%	2,03	2,52	23,7%

Fuente: Odepa con información del Servicio Nacional de Aduanas. Cifras sujetas a revisión por informes de variación de valor (IVV).

Debido a que en los últimos tres meses se ha atenuado el crecimiento de las exportaciones acumuladas de vinos embotellados, registrándose en este período volúmenes exportados menores que los de los meses correspondientes del año anterior, se está comenzando a prever que no se logrará sobrepasar la meta de US\$ 1.700 millones en exportaciones de vinos y mostos que se había fijado para este año. Además, las dificultades económicas que están enfrentando varias de las principales economías mundiales están dando paso a un panorama menos optimista en cuanto a demanda en el futuro cercano, por lo que se vislumbra que en el segundo semestre podría haber un retroceso de estas exportaciones. En consecuencia, el panorama para el sector vitivinícola está dejando de presentar el optimismo que presentaba durante el primer tercio del año en curso.

Tabla 2. Exportaciones de vinos y alcoholes

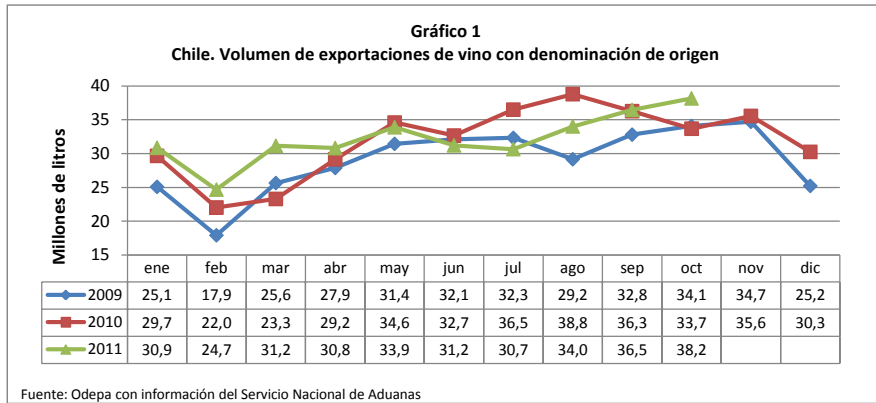
Productos	Código SACH	Volumen (miles de litros)				Valor (miles de US\$ FOB)			
		2010	enero - octubre			2010	enero - octubre		
			2010	2011	Var. % 11/10		2010	2011	Var. % 11/10
Total vinos y alcoholes		736.534	610.760	539.351	-11,7	1.562.927	1.275.439	1.393.447	9,3
Vino con denominación de origen	22042110	382.553	316.718	324.148	2,3	1.186.463	972.100	1.079.992	11,1
Vino Sauvignon Blanc	22042111	54.397	44.657	43.736	-2,1	151.336	123.281	130.739	6,0
Vino Chardonnay	22042112	35.705	29.773	29.999	0,8	108.514	90.046	96.632	7,3
Vino blanco mezclas	22042113	26.418	22.216	22.619	1,8	68.599	57.508	62.324	8,4
Los demás vinos blancos	22042119	4.429	3.854	3.637	-5,6	12.422	10.528	10.816	2,7
Vino Cabernet Sauvignon	22042121	82.106	67.588	65.985	-2,4	276.470	223.680	234.510	4,8
Vino Merlot	22042122	39.201	31.923	31.707	-0,7	110.808	88.965	94.669	6,4
Vino Carménère	22042124	20.745	17.211	17.448	1,4	74.251	60.750	67.486	11,1
Vino Syrah	22042125	7.258	5.998	6.290	4,9	29.497	24.082	28.044	16,4
Vino Pinot Noir	22042126	5.260	4.375	4.651	6,3	25.520	21.189	23.605	11,4
Vino tinto mezclas	22042127	89.934	74.352	84.493	13,6	282.240	232.774	287.888	23,7
Los demás vinos tintos	22042129	5.232	4.416	4.360	-1,3	17.538	13.710	19.102	39,3
Los demás vinos con denominación de origen	22042130	11.868	10.356	9.222	-11,0	29.269	25.586	24.179	-5,5
Otros vinos y alcoholes		343.179	285.603	205.330	-28,1	347.878	280.925	281.385	0,2
Los demás vinos	22042990	290.924	242.578	160.500	-33,8	243.255	195.490	186.027	-4,8
Los demás vinos capacidad inferior o igual a 2 lts	22042190	48.600	40.319	41.601	3,2	90.074	74.333	82.546	11,0
Vino espumoso	22041000	3.307	2.387	2.948	23,5	12.871	9.553	11.351	18,8
Pisco	22082010	348	318	280	-11,7	1.678	1.550	1.461	-5,7
Otros	-	10.801	8.439	9.873	17,0	28.585	22.414	32.070	43,1

Fuente: Odepa con información del Servicio Nacional de Aduanas. Cifras sujetas a revisión por informes de variación de valor (IVV).

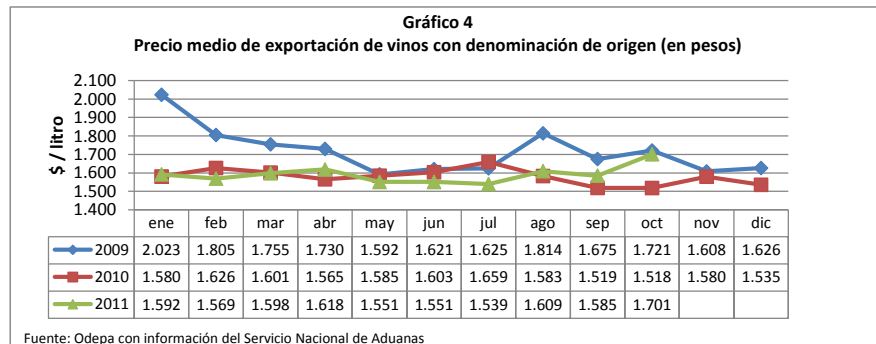
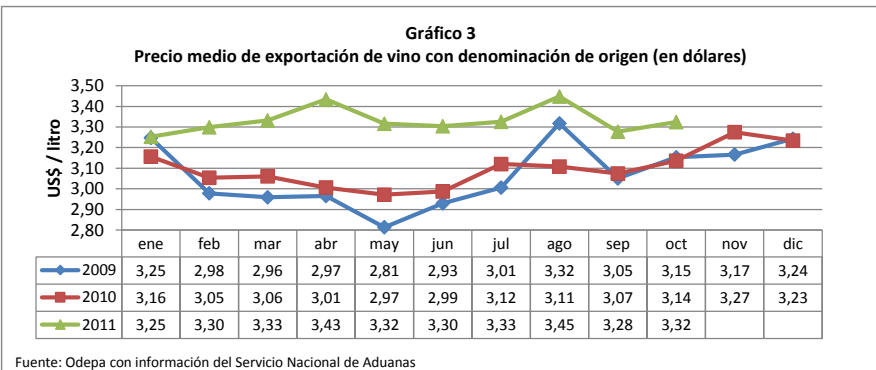
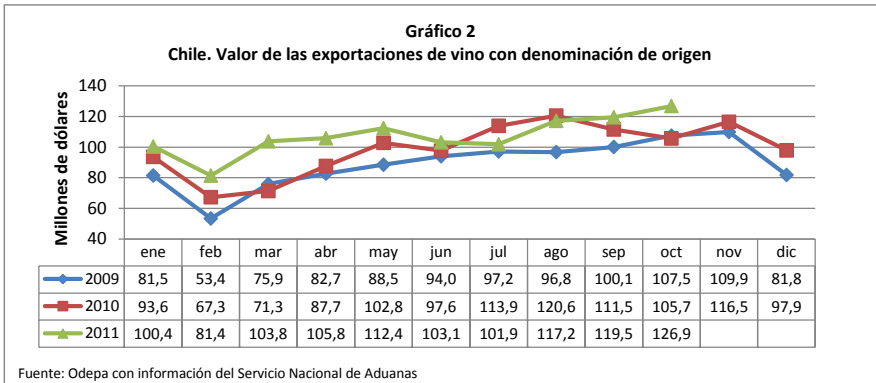
Tabla 3. Exportaciones de vinos con denominación de origen por país de destino

País	Volumen (miles de litros)				Valor (miles de US\$ FOB)				
	2010	Enero-octubre			2010	Enero-octubre			
		2010	2011	Var. % 11/10		2010	2011	Var. % 11/10	% Part.2011
Reino Unido	92.113	75.274	69.268	-8,0	211.255	171.309	173.366	1,2	16,1
EE.UU.	42.628	35.445	35.769	0,9	162.502	133.552	138.373	3,6	12,8
Brasil	24.252	21.459	23.350	8,8	70.060	61.232	74.963	22,4	6,9
Holanda	24.372	20.084	22.523	12,1	72.896	58.736	71.800	22,2	6,6
Canadá	13.537	11.500	10.554	-8,2	66.267	55.239	57.363	3,8	5,3
Japón	20.294	17.573	18.505	5,3	60.159	52.056	56.037	7,6	5,2
China	10.509	7.778	12.822	64,8	35.731	26.035	48.427	86,0	4,5
Irlanda	12.727	10.434	10.696	2,5	41.846	33.510	37.644	12,3	3,5
Dinamarca	12.098	10.236	9.232	-9,8	43.813	36.542	35.430	-3,0	3,3
Alemania	13.363	10.924	9.958	-8,8	40.340	32.639	33.322	2,1	3,1
SUBTOTAL	265.893	220.707	222.677	0,9	804.869	660.850	726.725	10,0	67,3
Otros países	116.660	96.011	101.471	5,7	381.594	311.250	353.267	13,5	32,7
TOTAL	382.553	316.718	324.148	2,3	1.186.463	972.100	1.079.992	11,1	100,0

Fuente: Odepa con información del Servicio Nacional de Aduanas. Cifras sujetas a revisión por informes de variación de valor (IVV).



Los principales mercados que han aportado al crecimiento de las exportaciones de vinos con DO del primer trimestre pueden apreciarse en la tabla 3 (hoja anterior).



El gráfico 4, comparado con el gráfico 3, revela claramente los efectos de las variaciones del valor

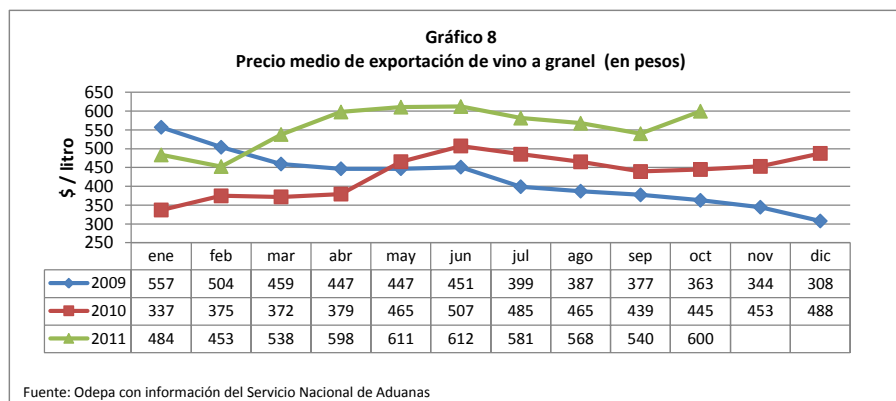
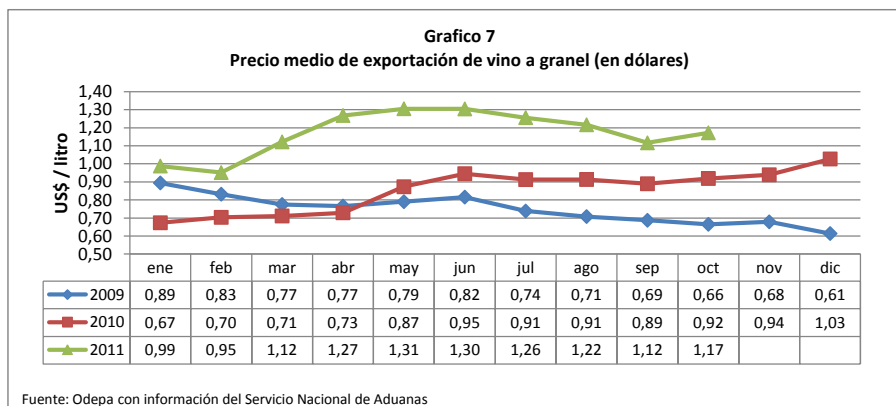
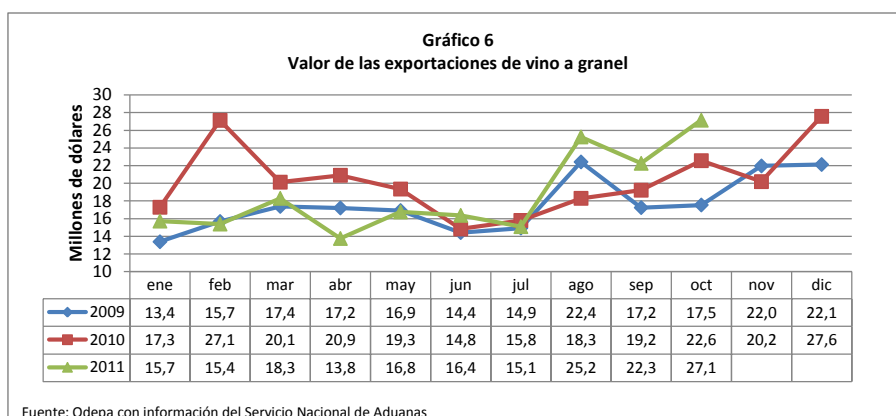
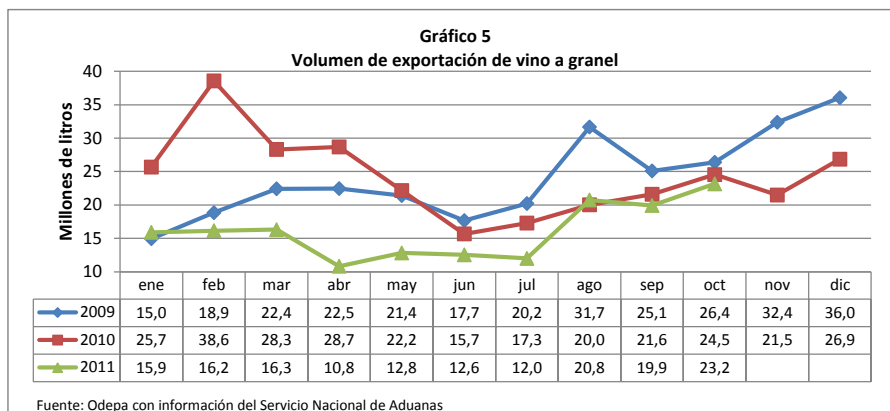
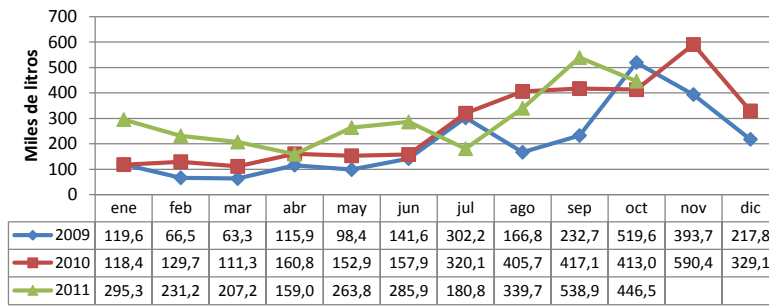
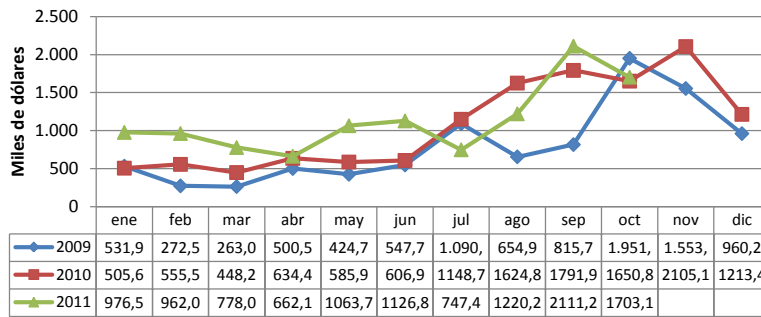


Gráfico 9
Volumen de exportación de vino espumoso



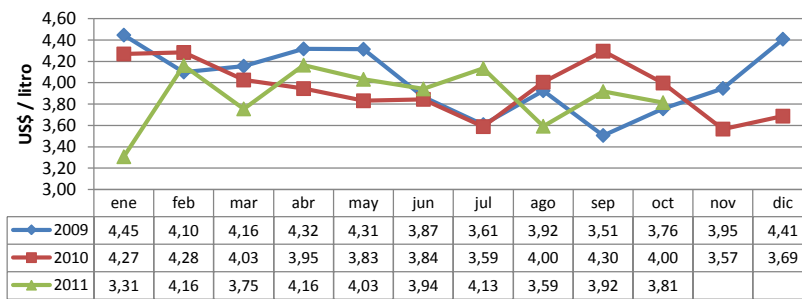
Fuente: Odepa con información del Servicio Nacional de Aduanas

Gráfico 10
Valor de exportaciones de vino espumoso



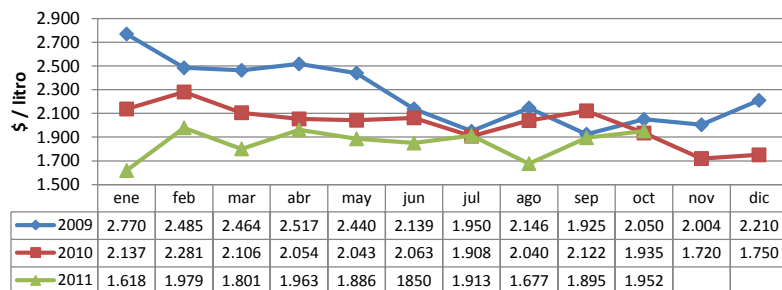
Fuente: Odepa con información del Servicio Nacional de Aduanas

Gráfico 11
Precio medio de exportación de vino espumoso (en dólares)



Fuente: Odepa con información del Servicio Nacional de Aduanas

Gráfico 12
Precio medio de exportación de vino espumoso (en pesos)



Fuente: Odepa con información del Servicio Nacional de Aduanas

Tabla 4. Estadísticas y proyección del mercado del vino en Chile

Item	2004	2005	2006	2007	2008	2009	2010	2011 * (a)	2011 * (b)	2011 * (c)			
	Millones de litros												
Stock inicial	600	526	649	801	748	807	838	-14%	720	-14%	720	-14%	720
Consumo aparente	255	264	230	298	234	312	324	3%	333	0%	324	6%	343
Exportaciones	474	421	476	609	590	696	730	-11%	653	-14%	627	-7%	679
Vino embotellado y envasado	277	282	308	365	373	398	434	4%	452	2%	443	6%	461
Vino y mosto a granel	197	139	168	245	216	298	296	-32%	201	-38%	183	-26%	219
Total ventas	729	685	706	907	824	1.008	1.054	-6%	986	-10%	950	-3%	1.023
Importación	0,3	4,5	6,2	6,2	3,9	3,0	0,55	261%	2,0	442%	3,0	81%	1,0
Producción	630	789	842	828	868	1.009	904	16%	1.046	16%	1.046	16%	1.046
Vinos con D.O	547	630	715	704	693	867	733	13%	829	13%	829	13%	829
Vinos sin D.O	58	105	85	88	132	115	127	-7%	118	-7%	118	-7%	118
Vinos de mesa	25	53	42	36	44	28	44	129%	100	129%	100	129%	100
Vino de pisco	24	15	9	20	11	26	31	-36%	20	-21%	25	-52%	15
Stock final	526	649	801	748	807	838	720	11%	802	17%	844	6%	760
% stock sobre ventas	72,1%	94,7%	113,5%	82,4%	98,0%	83,2%	68,3%		81,3%		88,9%		74,3%
% stock sobre producción	83,5%	82,3%	95,2%	90,3%	93,0%	83,0%	79,7%		76,7%		80,7%		72,6%

2011 * = proyección; los % indican los supuestos de variación respecto a 2010, según el escenario que se considere.

(a) = escenario intermedio

(b) = escenario pesimista

(c) = escenario optimista

Fuente: elaborado por Odepa sobre la base de antecedentes del SAG y el Servicio Nacional de Aduanas

A pesar del incremento de la producción de 2011, se mantendrá un bajo nivel de las relaciones stock/ventas y stock/producción a fines de este año, condición que hace suponer que la vendimia de 2012 seguirá siendo comercialmente positiva para los productores de uvas. Se presume que los precios de las uvas seguirán siendo elevados para la mayoría de las variedades y categorías, aunque posiblemente algo inferiores a los de la vendimia de 2011.

Tabla 5. Precios a productor de vino genérico tinto
\$/arroba
(Pesos nominales sin IVA)

Año	Ene	Feb	Mar	Abr	May	Jun	Jul	Ago	Sep	Oct	Nov	Dic	Promedio
2008	7.250	7.250	7.250		7.500	7.500	7.500	7.500	7.500	7.600	8.000	8.500	7.577
2009	8.012	7.862	7.750	7.750	7.750	7.000	7.000	7.000	7.000	7.250	7.500	8.000	7.489
2010	7.500	8.000	8.500	10.500	10.500	11.250	13.500	14.000	14.500	14.000	14.000	14.000	11.688
2011	14.000	14.000	14.000	14.000	14.500	14.000	12.500	12.500	11.000				13.389

Fuente: elaborado por Odepa con antecedentes de la Seremi de Agricultura de la Región del Maule

Tabla 6. Precios a productor de vino Cabernet
\$/arroba
(Pesos nominales sin IVA)

Año	Ene	Feb	Mar	Abr	May	Jun	Jul	Ago	Sep	Oct	Nov	Dic	Promedio
2008	10.250	10.250	12.250	11.500	12.500	13.500	13.500	13.500	13.500	13.000	12.638	12.638	12.419
2009	11.599	11.399	11.250	10.750	11.000	9.500	9.500	9.500	9.500	9.500	10.000	10.250	10.312
2010	10.500	12.000	13.500	14.500	15.500	16.500	17.500	18.000	20.000	19.500	18.000	18.000	16.125
2011	18.000	18.500	18.500	19.500	20.250	22.000	20.000	19.000	17.500				19.250

Fuente: elaborado por Odepa con antecedentes de la Seremi de Agricultura de la Región del Maule

Tabla 7. Precios a productor de vino País
\$/arroba
(Pesos nominales sin IVA)

Año	Ene	Feb	Mar	Abr	May	Jun	Jul	Ago	Sep	Oct	Nov	Dic	Promedio
2008	6.000	6.000	6.500	8.750	8.750	9.250	9.250	9.250	9.250	8.000	6.000	5.500	7.708
2009	4.500	4.500	4.500	4.500	5.000	5.750	5.500	5.000	5.250	5.250	5.750	6.250	5.146
2010	6.750	7.250	7.750	9.000	10.750	11.000	12.000	12.500	12.500	13.000	13.000	13.500	10.750
2011	13.500	13.500	13.500	14.250	13.000	12.500	11.000	10.000	9.500				12.306

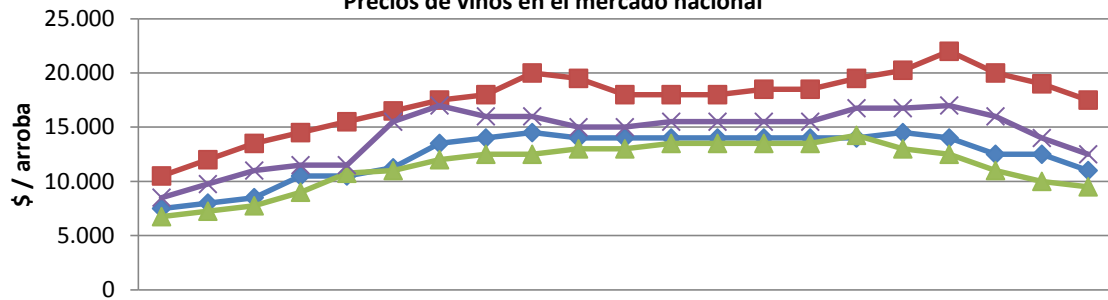
Fuente: elaborado por Odepa con antecedentes de la Seremi de Agricultura de la Región del Maule

Tabla 8. Precios a productor de vino Semillón
\$/arroba
(Pesos nominales sin IVA)

Año	Ene	Feb	Mar	Abr	May	Jun	Jul	Ago	Sep	Oct	Nov	Dic	Promedio
2008	9.000	9.000	12.000	13.000	14.000	15.000	15.000	15.000	9.750	8.500	7.250	6.000	11.125
2009	5.500	5.500	5.500	7.500	7.500	8.000	7.500	7.000	6.500	6.500	6.750	7.250	6.750
2010	8.500	9.750	11.000	11.500	11.500	15.500	17.000	16.000	16.000	15.000	15.000	15.500	13.521
2011	15.500	15.500	15.500	16.750	16.750	17.000	16.000	14.000	12.500				15.500

Fuente: elaborado por Odepa con antecedentes de la Seremi de Agricultura de la Región del Maule

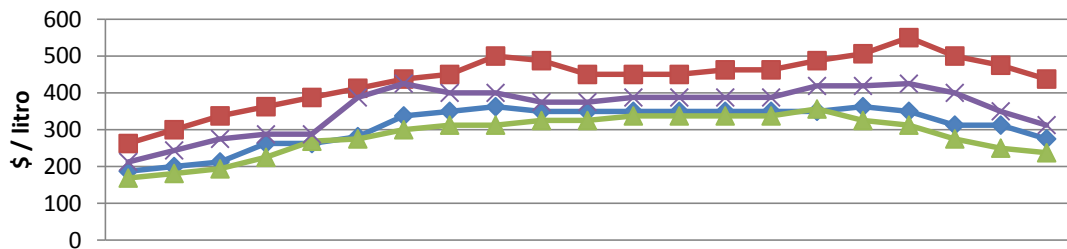
Gráfico 13
Precios de vinos en el mercado nacional



	ene-10	feb-10	mar-10	abr-10	may-10	jun-10	jul-10	ago-10	sep-10	oct-10	nov-10	dic-10	ene-11	feb-11	mar-11	abr-11	may-11	jun-11	jul-11	ago-11	sep-11
—◆— Tinto genérico	7.500	8.000	8.500	10.50	10.50	11.25	13.50	14.00	14.50	14.00	14.00	14.00	14.00	14.00	14.00	14.00	14.50	14.00	12.50	12.50	11.00
—■— Cabernet	10.50	12.00	13.50	14.50	15.50	16.50	17.50	18.00	20.00	19.50	18.00	18.00	18.00	18.50	18.50	19.50	20.25	22.00	20.00	19.00	17.50
—▲— País	6.750	7.250	7.750	9.000	10.75	11.00	12.00	12.50	12.50	13.00	13.00	13.50	13.50	13.50	13.50	14.25	13.00	12.50	11.00	10.00	9.500
—×— Semillón	8.500	9.750	11.00	11.50	11.50	15.50	17.00	16.00	16.00	15.00	15.00	15.50	15.50	15.50	15.50	16.75	16.75	17.00	16.00	14.00	12.50

Fuente: elaborado por Odepa con antecedentes de la Seremi de Agricultura de la Región del Maule

Gráfico 14
Precios de vinos en el mercado nacional



	ene-10	feb-10	mar-10	abr-10	may-10	jun-10	jul-10	ago-10	sep-10	oct-10	nov-10	dic-10	ene-11	feb-11	mar-11	abr-11	may-11	jun-11	jul-11	ago-11	sep-11
—◆— Tinto genérico	188	200	213	263	263	281	338	350	363	350	350	350	350	350	350	350	363	350	312,5	312,5	275
—■— Cabernet	263	300	338	363	388	413	438	450	500	488	450	450	450	463	463	488	506	550	500	475	437,5
—▲— País	169	181	194	225	269	275	300	313	313	325	325	338	338	338	338	356	325	312,5	275	250	237,5
—×— Semillón	213	244	275	288	288	388	425	400	400	375	375	388	388	388	388	419	419	425	400	350	312,5

Fuente: elaborado por Odepa con antecedentes de la Seremi de Agricultura de la Región del Maule

Tabla 9. Precios de uvas (\$/kg)

Variedad	Calidad	Enero			Febrero			Marzo			Abril			2011
		2011	2010	% var.	2011	2010	% var.	2011	2010	% var.	2011	2010	% var.	
Tintas														
Cabernet S.	Baja	215	130	65%	220	138	60%	235	145	62%	245	155	58%	245
	Alta	240	150	60%	250	153	64%	275	155	77%	278	180	54%	278
Carménère	Baja	215	133	62%	225	140	61%	240	150	60%	243	160	52%	243
	Alta	240	150	60%	250	155	61%	275	163	69%	278	175	59%	278
Merlot	Baja	230	130	77%	238	138	73%	245	145	69%	258	170	51%	258
	Alta	250	150	67%	250	153	64%	270	155	74%	280	185	51%	280
Syrah	Baja	230	130	77%	230	138	67%	245	145	69%	260	160	63%	260
	Alta	250	155	61%	255	160	59%	270	165	64%	280	180	56%	280
Carignan	Baja	180	110	64%	190	120	58%	205	130	58%	203	140	45%	203
	Alta	190	140	36%	215	140	54%	225	140	61%	210	150	40%	210
Pais	Baja	160	95	68%	160	103	56%	165	110	50%	180	115	57%	180
	Alta	170	110	55%	175	120	46%	180	130	38%	195	140	39%	195
Blancas														
Sauvignon	Baja	210	110	91%	215	118	83%	225	125	80%	245	140	75%	245
	Alta	235	125	88%	245	133	85%	270	140	93%	265	170	56%	265
Chardonnay	Baja	250	130	92%	260	135	93%	270	140	93%	250	150	67%	250
	Alta	260	140	86%	275	145	90%	288	150	92%	280	180	56%	280
Semillón	Baja	205	105	95%	205	110	86%	220	115	91%	230	125	84%	230
	Alta	230	105	119%	220	115	91%	230	125	84%	245	140	75%	245
Torontel	Baja	175	95	84%	170	103	66%	178	110	61%	200	125	60%	200
	Alta	190	105	81%	185	108	72%	195	110	77%	215	125	72%	215
Moscatel	Baja	175	105	67%	175	110	59%	178	115	54%	200	125	60%	200
	Alta	190	110	73%	195	118	66%	200	125	60%	220	135	63%	220

Fuente: elaborado por Odepa con antecedentes de la Seremi de Agricultura de la Región del Maule

El alza promedio entre 2010 y 2011 de los vinos tintos es del orden de 60%, mientras que los vinos blancos han subido sobre 75%. El mercado se encuentra muy firme para ambos tipos de uvas.

Tabla 10. Precios de vinos (\$/arroba de 40 litros)

Variedad	Calidad	Enero			Febrero			Marzo			Abril			2011
		2011	2010	% var.	2011	2010	% var.	2011	2010	% var.	2011	2010	% var.	
Tintos														
Genérico	Nac.	13.500	7.500	80%	13.500	8.000	69%	13.500	8.500	59%	13.500	9.500	42%	13.500
	Exp.	14.500	7.500	93%	14.500	8.000	81%	14.500	8.500	71%	14.500	11.000	32%	14.500
Cabernet S.	Nac.	17.500	10.000	75%	17.500	11.500	52%	17.500	13.000	35%	18.500	14.000	32%	18.750
	Exp.	19.000	11.000	73%	19.000	12.500	52%	19.000	14.000	36%	20.000	15.250	31%	21.500
Carménère	Nac.	17.500	11.000	59%	17.500	11.500	52%	17.500	12.000	46%	18.750	13.500	39%	20.000
	Exp.	19.000	12.000	58%	19.000	12.500	52%	19.000	13.000	46%	20.500	13.500	52%	22.500
Merlot	Nac.	19.000	12.500	52%	19.000	12.750	49%	19.000	13.000	46%	20.500	14.500	41%	22.000
	Exp.	21.000	13.500	56%	21.000	14.250	47%	21.000	15.000	40%	22.500	16.000	41%	23.500
Syrah	Nac.	19.000	13.000	46%	19.000	13.000	46%	19.000	13.000	46%	20.500	14.000	46%	22.000
	Exp.	21.000	13.000	62%	21.000	13.500	56%	21.000	14.000	50%	21.000	14.500	45%	22.500
Carignan	Nac.	14.500	8.500	71%	14.500	9.250	57%	14.500	10.000	45%	15.000	9.500	58%	16.250
Pais	Nac.	13.500	6.750	100%	13.500	7.250	86%	13.500	7.750	74%	14.250	9.000	58%	13.000
Blancos														
Sauvignon	Nac.	17.000	7.000	143%	17.000	8.750	94%	17.000	10.500	62%	20.000	13.500	48%	22.000
	Exp.	19.000	10.500	81%	19.000	11.000	73%	20.000	12.000	67%	22.000	14.000	57%	22.500
Chardonnay	Nac.	21.000	9.000	133%	21.000	10.250	105%	22.500	12.000	88%	23.500	14.000	68%	24.500
	Exp.	21.000	11.000	91%	21.000	12.250	71%	22.500	13.500	67%	26.000	15.000	73%	25.500
Semillón	Nac.	15.500	7.000	121%	15.500	8.750	77%	15.500	10.500	48%	16.750	11.000	52%	16.750
	Exp.	15.500	10.250	51%	15.500	10.750	44%	16.000	11.500	39%	17.000	11.500	48%	17.500
Torontel	Nac.	13.250	6.500	104%	13.250	7.250	83%	13.000	8.000	63%	14.500	8.500	71%	14.500
Moscatel	Nac.	13.500	7.000	93%	13.500	8.000	69%	13.000	9.000	44%	14.500	8.500	71%	14.500

Fuente: elaborado por Odepa con antecedentes de la Seremi de Agricultura de la Región del Maule

**Informe de avance de producción de viñas viníferas de la Región del Bío Bío en la
temporada agrícola 2011/12 (sobre la base del Informe de Coyuntura de octubre de 2011)
Fuente: Seremi de Agricultura de la Región del Bío Bío**

Las viñas de cepas finas y tradicionales en general se aprecian mejores que durante el año pasado, con una buena brotación y racimo, atrasadas en su desarrollo respecto a un año normal por bajas temperaturas y podas más tardías con el propósito de evitar daños por heladas, con una mayor presencia de araña y sin mayores daños por heladas hasta el momento.

Los productores están realizando mejor manejo y fertilización de las viñas que en las temporadas anteriores, debido a los buenos precios pagados en la temporada pasada.

El precio mínimo garantizado que se está ofreciendo al productor es de \$ 70 por el kilo de uva País y Moscatel de Alejandría, precio inferior a los \$ 90 por kilo de la temporada pasada, situación que preocupa a los productores, ya que los costos de producción han subido respecto al año anterior. Los poderes compradores aún no dan a conocer el precio que se pagará por el producto de las cepas finas, tanto varietales como genéricas.

La superficie de viñas de cepas finas se mantiene estable en Ñuble y Bío Bío.

Tabla 12. Existencias por regiones al 31/12 de cada año (litros)

Región	Vinos con DO		Vinos sin DO						Total	
			Vinos sin DO *		Vinos de mesa		Vinos para pisco			
	2009	2010	2009	2010	2009	2010	2009	2010	2009	2010
Atacama		3.200	98.214	108.930					98.214	112.130
Coquimbo	8.448.697	11.094.484	4.278.549	3.991.321	84.000	30.250	23.610.387	17.390.693	36.421.633	32.506.748
Valparaíso	17.004.737	14.601.595	445.767	212.701	2.803	5.103			17.453.307	14.819.399
Metropolitana	127.664.971	111.597.987	9.590.120	7.582.545	931.563	5.414.452			138.186.654	124.594.984
O'Higgins	274.084.810	232.856.521	9.589.204	20.866.241	8.150.687	5.814.662			291.824.701	259.537.424
Maule	306.635.723	227.977.352	58.219.512	35.337.084	4.639.523	12.276.289			369.494.758	275.590.725
Bío Bío	4.086.974	4.011.124	7.288.728	7.338.498	1.600	1.250			11.377.302	11.350.872
Araucanía			447.520						447.520	-
TOTAL	737.925.912	602.142.263	89.957.614	75.437.320	13.810.176	23.542.006	23.610.387	17.390.693	865.304.089	718.512.282

Fuente: elaborado por Odepa con información del SAG.
 * Incluye los vinos declarados con variedad sin denominación de origen y vinos viníferos corrientes.

La disminución de las existencias a fines de 2010 se debió en gran parte a un incremento de las exportaciones y a las pérdidas por el terremoto (aproximadamente 120 millones de litros).

Tabla 13. Existencias de vinos con DO por variedades

Variedades	2009	Participación	2010	Participación	Variación
	litros	%	litros	%	%
Cabernet Sauvignon	318.072.125	43,1%	258.970.029	43,0%	-18,6%
Merlot	101.341.973	13,7%	78.604.712	13,1%	-22,4%
Carménère	78.730.749	10,7%	66.516.540	11,0%	-15,5%
Syrah	46.989.912	6,4%	51.217.592	8,5%	9,0%
Chardonnay	68.140.119	9,2%	49.050.156	8,1%	-28,0%
Sauvignon Blanc	71.842.062	9,7%	47.513.708	7,9%	-33,9%
Pinot Noir	12.203.658	1,7%	12.287.078	2,0%	0,7%
Cot (Malbec)	9.035.389	1,2%	7.060.849	1,2%	-21,9%
Cabernet franc	6.453.347	0,9%	6.049.212	1,0%	-6,3%
Viognier	3.617.174	0,5%	3.651.037	0,6%	0,9%
Otras	21.499.404	2,9%	21.221.350	3,5%	-1,3%
TOTAL	737.925.912	100,0%	602.142.263	100,0%	-18,4%

Fuente: elaborado por Odepa con información del SAG.

Tabla 14. Exportaciones de pisco por país de destino

PAIS	Volumen (litros)				Valor (US\$ FOB)				
	2010	Enero-octubre			2010	Enero-octubre			
		2010	2011	Var. % 11/10		2010	2011	Var. % 11/10	% Part.2011
EE.UU.	109.078	105.057	56.518	-46,2	498.758	477.135	277.269	-41,9	19,0
Alemania	16.207	16.207	23.886	47,4	52.713	52.713	163.380	209,9	11,2
Argentina	64.670	53.294	52.449	-1,6	180.186	148.681	146.946	-1,2	10,1
Rusia	2.806	2.806	15.658	458,0	22.314	22.314	128.168	474,4	8,8
Francia	3.431	3.259	7.911	142,7	19.733	18.999	106.479	460,4	7,3
Canadá	8.560	7.408	13.574	83,2	61.776	51.876	82.579	59,2	5,7
Ecuador	4.383	1.353	17.999	1230,3	12.887	3.955	54.381	1275,0	3,7
Bélgica	4.245	4.245	6.184	45,7	20.650	20.650	48.711	135,9	3,3
Polonia	6.125	5.670	6.066	7,0	41.808	39.825	46.275	16,2	3,2
Uruguay	9.249	5.901	7.500	27,1	53.704	35.806	46.055	28,6	3,2
SUBTOTAL	228.754	205.200	207.745	1,2	964.529	871.954	1.100.243	26,2	75,3
Otros países	119.163	112.600	72.740	-35,4	713.282	677.820	360.673	-46,8	24,7
TOTAL	347.917	317.800	280.485	-11,7	1.677.811	1.549.774	1.460.916	-5,7	100,0

Fuente: Odepa con información del Servicio Nacional de Aduanas. Cifras sujetas a revisión por informes de variación de valor (IVV).

Se observa una fuerte caída de las exportaciones de pisco a EE.UU. que, por el momento, no tiene una explicación clara, salvo que las otras alternativas sean más convenientes para estas exportaciones y se hayan desviado hacia otros mercados.

Tabla 15. Importaciones de destilados

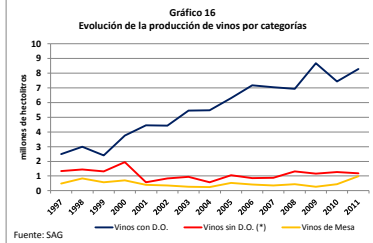
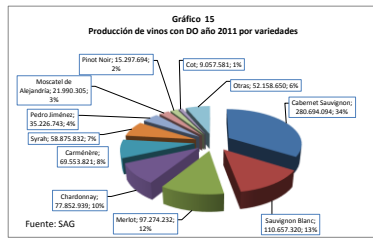
Código	Producto	2006	2007	2008	2009	2010	ene-11	feb-11	mar-11	abr-11	may-11	jun-11	jul-11	ago-11	sep-11	oct-11
		Volumen (litros)														
22082010	Aguardiente de uva (pisco y similares)	26.722	60.645	55.983	76.660	80.887	15.756	8.550	6.990	10.349	14.818	14.287	168	9.504	10.623	20.992
22085010	Gin	100.021	154.751	84.313	104.421	122.347	2.619	0	18395	6642	3811	3223	9409	15613	1212	10834
22085020	Ginebra	1.035	12.302	10.125	1.570	0				0	0	0	556	0	459	0
22087000	Licores	1.997.170	1.432.941	19.255.212	975.288	1.440.167	84.814	31.779	178.620	121.814	131.398	98.795	71.153	128.340	62.264	123.019
22082090	Los demás aguardientes de vino o de orujo de uvas	7.706	6.904	20.332	8.097	1.807	216	0	88	0	1	1362	0	60	631	182
22089090	Los demás licores y bebidas espirituosas	1.812.543	233.449	479.897	498.774	452.505	14.823	22.746	33.571	124	23.136	69.298	21.135	32.729	48	22.890
22084000	Ron y aguardiente de caña (total)	5.545.092	10.673.640	12.673.394	13.311.316	15.640.457	938.600	1.134.863	1.522.064	1.299.650	1.374.082	1.110.613	1.389.847	1.762.383	1.456.811	1.021.139
22089010	Tequila	406.852	416.567	333.899	997.673	816.421	54.714	92.409	76.587	59.058	101.100	112.293	42.037	82.536	68.294	61.811
22086000	Vodka	645.141	1.416.577	1.285.016	1.895.598	3.169.485	181.984	228.564	234.176	236.167	175.757	319.420	335.002	209.523	220.027	356.616
22083000	Whisky (total)	3.343.663	4.638.340	3.456.507	12.418.875	3.897.514	258.696	209.287	235.212	378.704	286.682	471.359	453.879	431.940	285.539	354.433
		Valor (US\$)														
22082010	Aguardiente de uva (pisco y similares)	180.127	416.415	370.140	360.056	611.508	69.210	29.276	31.543	60.193	146.889	69.782	5.025	37.885	89.003	104.687
22085010	Gin	332.266	546.536	337.009	444.494	518.553	6.533	0	77275	27635	27426	9087	63936	55640	628	74844
22085020	Ginebra	1.159	13.631	14.335	14.171	0				0	0	0	1285	0	3396	0
22087000	Licores	4.990.862	6.327.651	8.844.438	3.366.183	5.538.443	235.872	145.746	602.373	480.824	552.895	513.500	300.740	560.894	308.346	665.550
22082090	Los demás aguardientes de vino o de orujo de uvas	93.572	94.320	134.679	61.878	30.309	2705	0	979	0	591	5054	0	889	23180	2565
22089090	Los demás licores y bebidas espirituosas	269.930	412.303	1.196.497	1.294.235	1.186.210	68.362	78.759	128.111	2.811	78.004	140.757	107.157	142.915	529	111.257
22084000	Ron y aguardiente de caña (total)	13.616.035	27.135.069	34.489.864	38.284.342	46.450.309	3.529.725	3.600.807	4.471.111	4.026.910	4.248.629	3.538.809	5.097.150	5.645.051	4.895.784	3.328.100
22089010	Tequila	1.250.132	1.195.259	1.183.190	1.719.865	3.099.217	198.369	357.478	288.469	210.459	338.388	470.504	164.270	284.193	264.199	243.712
22086000	Vodka	1.830.892	4.110.499	5.793.749	6.014.712	9.253.515	718.686	692.172	709.427	680.293	657.573	1.233.696	1.281.307	673.794	824.219	1.184.680
22083000	Whisky (total)	14.835.968	21.896.499	16.824.053	19.784.158	21.967.276	1.345.423	1.490.557	1.147.557	2.565.660	1.946.644	2.912.480	2.578.878	2.444.649	2.146.304	2.324.998
		Precio medio (US\$/litro)														
22082010	Aguardiente de uva (pisco y similares)	6,74	6,87	6,61	4,70	7,56	4,39	3,42	4,51	5,82	9,91	4,88	29,91	3,99	8,38	4,99
22085010	Gin	3,32	3,53	4,00	4,26	4,24	2,49		4,20	4,16	7,20	2,82	6,80	3,56	0,52	6,91
22085020	Ginebra	1,12	1,11	1,42	9,03								2,31		7,40	
22087000	Licores	2,50	4,42	0,46	3,45	3,85	2,78	4,59	3,37	3,95	4,21	5,20	4,23	4,37	4,95	5,41
22082090	Los demás aguardientes de vino o de orujo de uvas	12,14	13,66	6,62	7,64	16,77	12,52		11,13					14,82	36,74	14,09
22089090	Los demás licores y bebidas espirituosas	0,15	1,77	2,49	2,59	2,62	4,61	3,46	3,82	22,67	3,37	2,03	5,07	4,37	11,02	4,86
22084000	Ron y aguardiente de caña (total)	2,46	2,54	2,72	2,88	2,97	3,76	3,17	2,94	3,10	3,09	3,19	3,67	3,20	3,36	3,26
22089010	Tequila	3,07	2,87	3,54	1,72	3,80	3,63	3,87	3,77	3,56	3,35	4,19	3,91	3,44	3,87	3,94
22086000	Vodka	2,84	2,90	4,51	3,17	2,92	3,95	3,03	3,03	2,88	3,74	3,86	3,82	3,22	3,75	3,32
22083000	Whisky (total)	4,44	4,72	4,87	1,59	5,64	5,20	7,12	4,88	6,77	6,79	6,18	5,68	5,66	7,52	6,56

Fuente: Odepa con información del Servicio Nacional de Aduanas

Tabla 16. Producción de vinos en los años 2010 y 2011, por regiones y categorías (miles de litros)

Regiones	Vinos con D.O.		% variación	Vinos sin D.O. (*)		% variación	Vinos de mesa		% variación	Total		% variación
	2010	2011		2010	2011		2010	2011		2010	2011	
Atacama	18	338	1788,3%	20	38	89,6%	1	0	-100,0%	39	376	867,2%
Coquimbo	38.246	45.528	19,0%	4.601	5.992	30,2%	4.250	4.350	2,4%	47.097	55.871	18,6%
Valparaíso	15.568	18.397	18,2%	140	81	-41,9%	108	40	-62,7%	15.816	18.519	17,1%
Metropolitana	77.933	99.418	27,6%	9.282	7.997	-13,8%	22.487	37.564	67,0%	109.702	144.979	32,2%
Lib.Bernardo O'Higgins	241.351	273.910	13,5%	14.652	11.297	-22,9%	12.740	33.240	160,9%	268.744	318.447	18,5%
Maule	365.100	381.256	4,4%	74.126	74.055	-0,1%	3.913	24.514	526,5%	443.138	479.824	8,3%
Bío Bío	6.337	9.792	54,5%	24.342	18.540	-23,8%	24	32	34,3%	30.703	28.365	-7,6%
Total	744.553	828.639	11,3%	127.163	118.001	-7,2%	43.522	99.741	129,2%	915.238	1.046.381	14,3%

Fuente: Servicio Agrícola y Ganadero (*) Incluye los vinos viníferos corrientes



Cabernet sau	280694094	33,9%
Sauvignon bl	110657320	13,4%
Merlot	97274232	11,7%
Chardonnay	77852939	9,4%
Carmenère	69553821	8,4%
Syrah	58875832	7,1%
Pedro Jiméni	35226743	4,3%
Moscato de J	21990305	2,7%
Pinot Noir	15297694	1,8%
Cot	9057581	1,1%
otras	52158650	6,3%
	826639211	

	Vinos con D.O.	Vinos sin D.O. (*)	Vinos de Mesa	Total
1997	2.489.287	1.330.057	490.905	4.310.249
1998	2.996.983	1.443.082	825.438	5.265.503
1999	2.995.729	1.318.548	565.874	4.280.151
2000	3.748.213	1.956.098	715.063	6.419.374
2001	4.460.397	583.290	408.098	5.451.785
2002	4.430.500	834.463	358.267	5.623.230
2003	5.460.865	947.611	273.745	6.682.221
2004	5.474.888	577.173	248.675	6.300.736
2005	6.303.212	1.047.796	534.503	7.885.511
2006	7.163.043	861.365	424.370	8.448.778
2007	7.038.874	879.062	359.524	8.277.460
2008	6.927.908	1.318.511	438.551	8.684.971
2009	8.665.659	1.152.065	275.198	10.092.922
2010	7.445.528	1.271.633	435.221	9.152.383
2011	8.286.392	1.180.010	997.406	10.463.809

Tabla 17. Evolución de la superficie plantada con vides, período 2002 a 2010 (ha)

Superficie plantada con vides (en hectáreas a diciembre de cada año)									
Vides	2002	2003	2004	2005	2006	2007	2008	2009	2010
Viníferas	108.569	110.097	112.056	114.448	116.796	117.558	119.058	120.300	121.500
De mesa	52.366	52.685	53.426	54.646	54.989	55.119	55.119	55.200	55.000
Pisqueras	9.791	9.853	9.883	10.002	10.063	9.982	9.982	10.001	9.990
Total	170.726	172.635	175.365	179.096	181.848	182.659	184.159	185.501	186.490

Fuente: elaborado por Odepa con información del SAG.