



Boletín de vinos y pisco: producción, precios y comercio exterior

Avance diciembre de 2011

Boletín de vinos

Silvio Banfi Piazza

Publicación de la Oficina de Estudios y Políticas Agrarias (Odepa)
del Ministerio de Agricultura, Gobierno de Chile

Director y Representante Legal

Gustavo Rojas Le-Bert

Se puede reproducir total o parcialmente citando la fuente

Teatinos 40, piso 7. Santiago, Chile

Teléfono : (56- 2) 3973000

Fax : (56- 2) 3973111

www.odepa.gob.cl



TABLA DE CONTENIDO

Tabla	Descripción	Página
	Comentarios	4
N° 1	Exportaciones de vinos y mostos	5
N° 2	Exportación de vinos y alcoholes	6
N° 3	Exportaciones de vinos con denominación de origen por destino	7
N° 4	Estadísticas y proyección del mercado del vino en Chile	11
N° 5	Precios a productor de vino Burdeos	12
N° 6	Precios a productor de vino Cabernet	12
N° 7	Precios a productor de vino País	12
N° 8	Precios a productor de vino Semillón	12
N° 9	Precios de uvas	14
N° 10	Precios de vinos	14
	Informe de avance de producción de la Región del Bío Bío para la temporada agrícola	15
N° 12	Existencias por regiones	16
N° 13	Existencias de vinos con DO por variedades	16
N° 14	Exportaciones de pisco por país de destino	17
N° 15	Importaciones de destilados	18
N° 16	Producción de vinos años 2010 y 2011, por regiones y categorías (litros)	19
N° 17	Evolución de la superficie plantada con vides período 2002 a 2010 (ha)	20

Gráfico	Descripción	Página
N° 1	Exportación de vino con denominación de origen, en volumen	8
N° 2	Exportación de vino con denominación de origen, en valor	8
N° 3	Precio medio de exportación de vino con denominación de origen en dólares	8
N° 4	Precio medio de exportación de vino con denominación de origen en pesos	8
N° 5	Exportación de vino a granel en volumen	9
N° 6	Exportación de vino a granel en valor	9
N° 7	Precio medio de exportación de vino a granel en dólares	9
N° 8	Precio medio de exportación de vino a granel en pesos	9
N° 9	Exportación de vino espumoso en volumen	10
N° 10	Exportación de vino espumoso en valor	10
N° 11	Precio medio de exportación de vino espumoso en dólares	10
N° 12	Precio medio de exportación de vino espumoso en pesos	10
N° 13	Precios de vinos en el mercado nacional (\$/arroba)	13
N° 14	Precios de vinos en el mercado nacional (\$/litro)	13
N° 15	Producción de vinos con DO año 2011 por variedades	20
N° 16	Evolución de la producción de vinos por categorías	20

Las exportaciones que no son realizadas en la modalidad "a firme" pueden ser ajustadas de acuerdo al Informe de Variación de Valor (IVV), el cual afecta directamente a cada declaración de exportación en el mes en que fueron efectuadas. Por esta razón, las cifras de exportaciones pueden experimentar modificaciones cada vez que se aplican los IVV, ocasionando que se alteren los valores de exportación agregados varios meses después de la fecha en que los embarques fueron declarados.

Teatinos 40, piso 7. Santiago, Chile

Teléfono : (56- 2) 3973000

Fax : (56- 2) 3973111

www.odepa.gob.cl

Comentarios y noticias del sector

- Exportaciones de vinos y pisco 2011

Respecto a las exportaciones de vinos durante 2011 se puede comentar lo siguiente:

- Las exportaciones de vinos embotellados (con DO) de 2011 aumentaron 3,7% en volumen y 11,4% en valor respecto a las de 2010. Se exportaron 396,6 millones de litros, por un valor de US\$ 1.321,5 millones. Esta última cifra estuvo sólo 2,7% por debajo de los US\$ 1.358 millones que se tenían proyectados para esta categoría según el Plan Estratégico 2020, lo que no se logró probablemente debido a que en el tercer trimestre del año hubo cierta tendencia al estancamiento de estas exportaciones, que, sin embargo, se recuperaron parcialmente durante el cuarto trimestre.

- Las variaciones anteriores implicaron que el precio promedio de esta categoría mejoró 7,4%, ubicándose en US\$ 3,33 por litro (US\$ 30 por caja de 12 botellas de 750 cc).

- En valor todos los tipos de vinos con DO tuvieron incrementos, destacando especial mente las variaciones positivas de las exportaciones de mezclas, tanto tintas como blancas. En volumen se registraron bajas entre 2% y 3% de las variedades Sauvignon Blanc y Cabernet Sauvignon.

- Los mercados más representativos siguieron siendo el Reino Unido y Estados Unidos, pero destacaron los incrementos presentados por las exportaciones destinadas a Holanda, Brasil, Japón y China.

- Los vinos a granel presentaron una baja de 27,8 en el volumen exportado, pero un incremento de 0,8% en su valor, con un incremento del precio promedio de 39%. Este comportamiento se debió principalmente a una oferta nacional dentro de rangos normales, lo que hizo innecesario recurrir a verdaderas "liquidaciones de stock" como las realizadas en el año anterior, para que las viñas pudieran tener liquidez.

- Al margen de lo ya señalado, en 2011 también resaltó el incremento de 14,8% en volumen y 13,8% en valor de las exportaciones de vinos espumosos, que en este año ya sumaron más de US\$ 14,6 millones.

En cuanto a las exportaciones de pisco en 2011, resalta lo siguiente:

- El volumen de las exportaciones de pisco bajó 5,8% durante 2011, pero su valor aumentó 2,2%, llegando a US\$ 1,7 millones.

- Estados Unidos siguió siendo el mercado de destino más importante para el pisco chileno,

Tabla 1. Exportaciones de vinos y mostos: comparación de 2011 y 2010

Producto	Año 2009	Acumulado años 2010 y 2011			Variación mensual			Acumulado 12 meses		
		Ene-dic 2010	Ene-dic 2011	% variación	Dic 2010	Dic 2011	% variación	Ene 10 - dic 10	Ene 11 - dic 11	% variación
Volumen - millones de litros										
Vino embotellado	348,4	382,6	396,6	3,7%	30,3	30,4	0,5%	382,6	396,6	3,7%
Vino a granel	289,6	290,9	210,2	-27,8%	26,9	28,2	4,9%	290,9	210,2	-27,8%
Mosto a granel	6,9	4,9	6,0	22,8%	0,7	2,2	218,0%	4,9	6,0	22,8%
Los demás vinos envasados	47,2	48,6	49,5	1,9%	4,0	3,6	-8,8%	48,6	49,5	1,9%
Vinos espumosos	2,4	3,3	3,8	14,8%	0,3	0,2	-25,4%	3,3	3,8	14,8%
Vinos con pulpa de frutas	1,5	1,8	1,7	-7,4%	0,1	0,1	59,7%	1,8	1,7	-7,4%
Total exportaciones vinos	696,0	732,1	667,7	-8,8%	62,1	64,7	4,1%	732,1	667,7	-8,8%
Valor - millones de US\$										
Vino embotellado	1.069,2	1.186,5	1.321,5	11,4%	97,9	104,4	6,7%	1.186,5	1.321,5	11,4%
Vino a granel	211,2	243,3	245,2	0,8%	27,6	33,4	21,1%	243,3	245,2	0,8%
Mosto a granel	9,8	8,0	14,6	81,9%	2,2	2,2	-3,0%	8,0	14,6	81,9%
Los demás vinos envasados	82,3	90,1	98,7	9,5%	7,7	7,4	-3,6%	90,1	98,7	9,5%
Vinos espumosos	9,6	12,9	14,7	13,8%	1,2	1,0	-20,6%	12,9	14,7	13,8%
Vinos con pulpa de frutas	6,1	7,6	7,5	-1,8%	0,2	0,4	86,9%	7,6	7,5	-1,8%
Total exportaciones vinos	1.388,2	1.548,3	1.702,2	9,9%	136,8	148,7	8,7%	1.548,3	1.702,2	9,9%
Precio medio - US\$ / litro										
Vino embotellado	3,07	3,10	3,33	7,4%	3,23	3,43	6,1%	3,10	3,33	7,4%
Vino a granel	0,73	0,84	1,17	39,6%	1,03	1,19	15,5%	0,84	1,17	39,6%
Mosto a granel	1,43	1,64	2,43	48,1%	3,28	1,00	-69,5%	1,64	2,43	48,1%
Los demás vinos envasados	1,74	1,85	1,99	7,5%	1,93	2,04	5,8%	1,85	1,99	7,5%
Vinos espumosos	3,92	3,89	3,86	-0,9%	3,69	3,92	6,4%	3,89	3,86	-0,9%
Vinos con pulpa de frutas	4,08	4,22	4,47	6,0%	3,96	4,63	17,0%	4,22	4,47	6,0%
Total exportaciones vinos	1,99	2,11	2,55	20,5%	2,20	2,30	4,4%	2,11	2,55	20,5%

Fuente: Odepa con información del Servicio Nacional de Aduanas. Cifras sujetas a revisión por informes de variación de valor (IVV).

En los últimos meses se había atenuado el crecimiento de las exportaciones acumuladas de vinos embotellados, registrándose volúmenes exportados menores que los de los meses correspondientes del año anterior. A pesar de ello se alcanzó la meta de US\$ 1.700 millones en exportaciones de vinos y mostos que se había fijado para este año. Sin embargo, dadas las dificultades económicas que están enfrentando varias de las principales economías mundiales, el panorama futuro para el sector vitivinícola podría no ser tan optimista como a principios del año pasado.

Tabla 2. Exportaciones de vinos y alcoholes

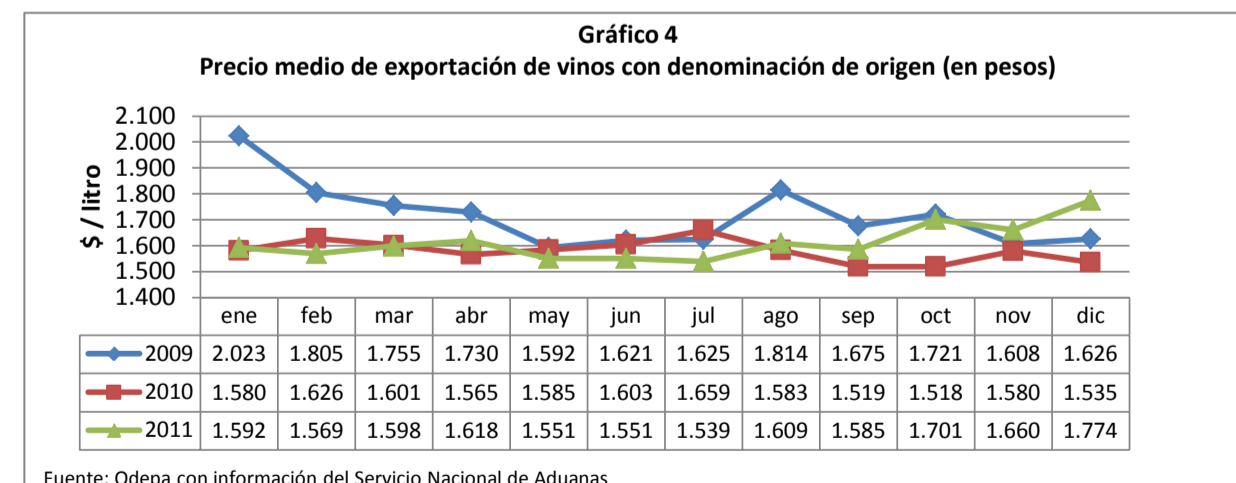
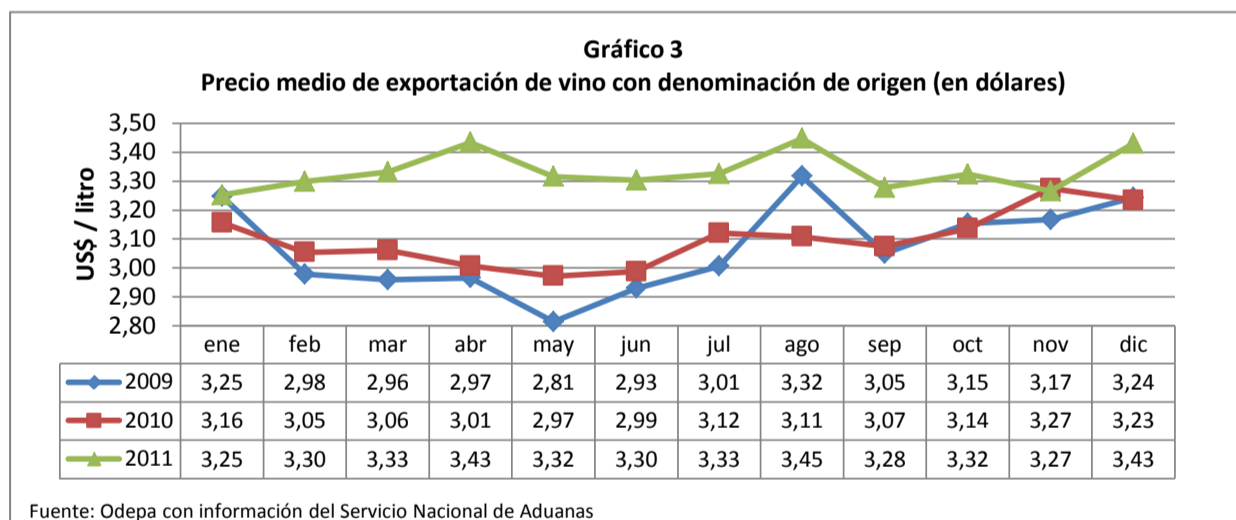
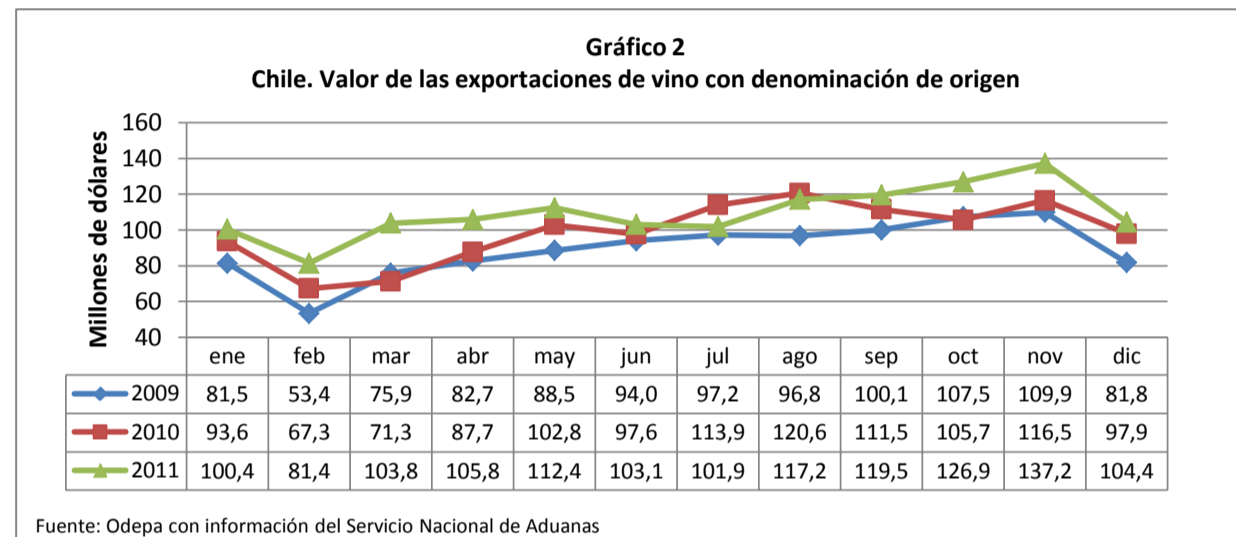
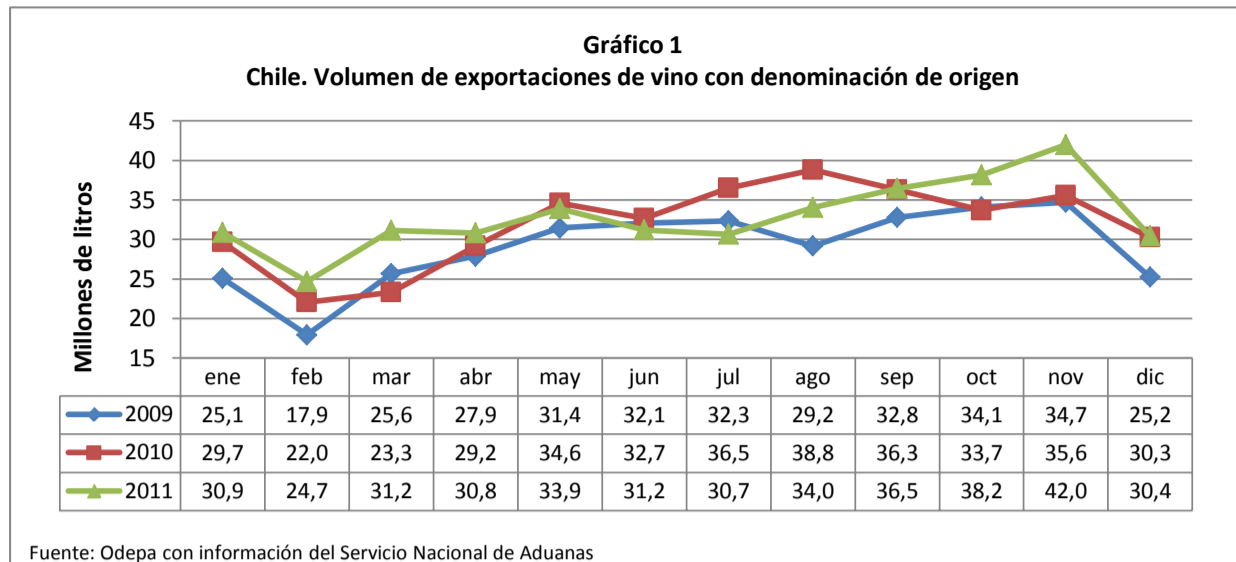
Productos	Código SACH	Volumen (miles de litros)				Valor (miles de US\$ FOB)			
		2009	Enero - diciembre			2009	Enero - diciembre		
			2010	2011	Var. % 11/10		2010	2011	Var. % 11/10
Total vinos y alcoholes		702.535	736.534	672.409	-8,7	1.401.167	1.562.927	1.721.130	10,1
Vino con denominación de origen	22042110	348.413	382.553	396.576	3,7	1.069.122	1.186.463	1.321.533	11,4
Vino Sauvignon Blanc	22042111	50.210	54.397	52.873	-2,8	140.015	151.336	158.176	4,5
Vino Chardonnay	22042112	32.373	35.705	37.079	3,8	98.799	108.514	119.051	9,7
Vino blanco mezclas	22042113	26.363	26.418	28.261	7,0	65.515	68.599	77.976	13,7
Los demás vinos blancos	22042119	3.621	4.429	5.226	18,0	9.905	12.422	14.227	14,5
Vino Cabernet Sauvignon	22042121	77.396	82.106	80.311	-2,2	260.820	276.470	286.410	3,6
Vino Merlot	22042122	36.770	39.201	39.131	-0,2	102.308	110.808	116.242	4,9
Vino Carménère	22042124	18.800	20.745	21.435	3,3	67.641	74.251	82.679	11,4
Vino Syrah	22042125	6.254	7.258	7.750	6,8	25.355	29.497	34.849	18,1
Vino Pinot Noir	22042126	4.425	5.260	5.684	8,1	20.615	25.520	28.913	13,3
Vino tinto mezclas	22042127	78.797	89.934	102.414	13,9	239.528	282.240	350.678	24,2
Los demás vinos tintos	22042129	3.855	5.232	5.738	9,7	16.212	17.538	24.282	38,5
Los demás vinos con denominación de origen	22042130	9.549	11.868	10.674	-10,1	22.409	29.269	28.049	-4,2
Otros vinos y alcoholes		339.494	343.179	263.798	-23,1	304.050	347.878	360.271	3,6
Los demás vinos	22042990	289.620	290.924	210.155	-27,8	211.211	243.255	245.242	0,8
Los demás vinos capacidad inferior o igual a 2 l	22042190	47.186	48.600	49.518	1,9	82.326	90.074	98.660	9,5
Vino espumoso	22041000	2.438	3.307	3.797	14,8	9.566	12.871	14.653	13,8
Pisco	22082010	251	348	328	-5,8	947	1.678	1.715	2,2
Otros	-	14.627	10.801	12.035	11,4	27.995	28.585	39.326	37,6

Fuente: Odepa con información del Servicio Nacional de Aduanas. Cifras sujetas a revisión por informes de variación de valor (IVV).

Tabla 3. Exportaciones de vinos con denominación de origen por país de destino

País	Volumen (miles de litros)				Valor (miles de US\$ FOB)				
	2009	Enero-diciembre			2009	Enero-diciembre			
		2010	2011	Var. % 11/10		2010	2011	Var. % 11/10	% Part.2011
Reino Unido	91.127	92.113	84.331	-8,4	199.384	211.255	210.497	-0,4	15,9
EE.UU.	41.739	42.628	43.911	3,0	160.263	162.502	169.226	4,1	12,8
Holanda	21.126	24.372	28.224	15,8	66.224	72.896	90.379	24,0	6,8
Brasil	21.556	24.252	27.582	13,7	62.061	70.060	88.674	26,6	6,7
Japón	16.656	20.294	22.969	13,2	49.954	60.159	70.265	16,8	5,3
Canadá	12.002	13.537	12.871	-4,9	53.300	66.267	69.056	4,2	5,2
China	6.596	10.509	16.839	60,2	21.485	35.731	64.244	79,8	4,9
Irlanda	11.680	12.727	12.907	1,4	40.602	41.846	45.005	7,5	3,4
Dinamarca	11.196	12.098	11.129	-8,0	42.107	43.813	42.985	-1,9	3,3
Alemania	13.410	13.363	11.618	-13,1	41.550	40.340	39.156	-2,9	3,0
SUBTOTAL	247.089	265.894	272.382	2,4	736.930	804.869	889.489	10,5	67,3
Otros países	101.324	116.659	124.194	6,5	332.192	381.594	432.044	13,2	32,7
TOTAL	348.413	382.553	396.576	3,7	1.069.122	1.186.463	1.321.533	11,4	100,0

Fuente: Odepa con información del Servicio Nacional de Aduanas. Cifras sujetas a revisión por informes de variación de valor (IVV).



El gráfico 4, comparado con el gráfico 3, revela claramente los efectos de las variaciones del valor

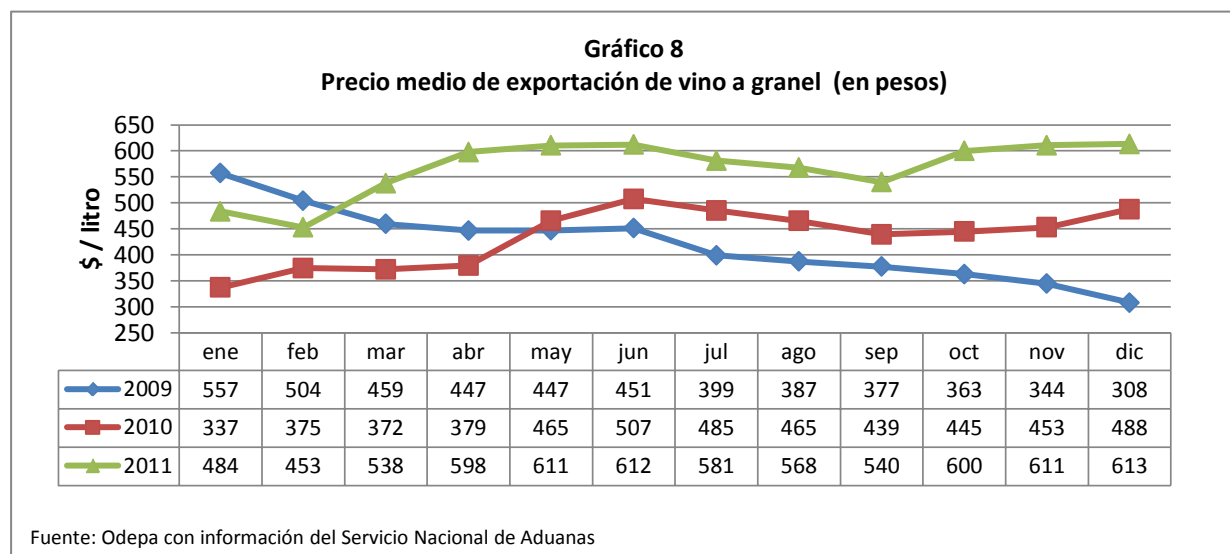
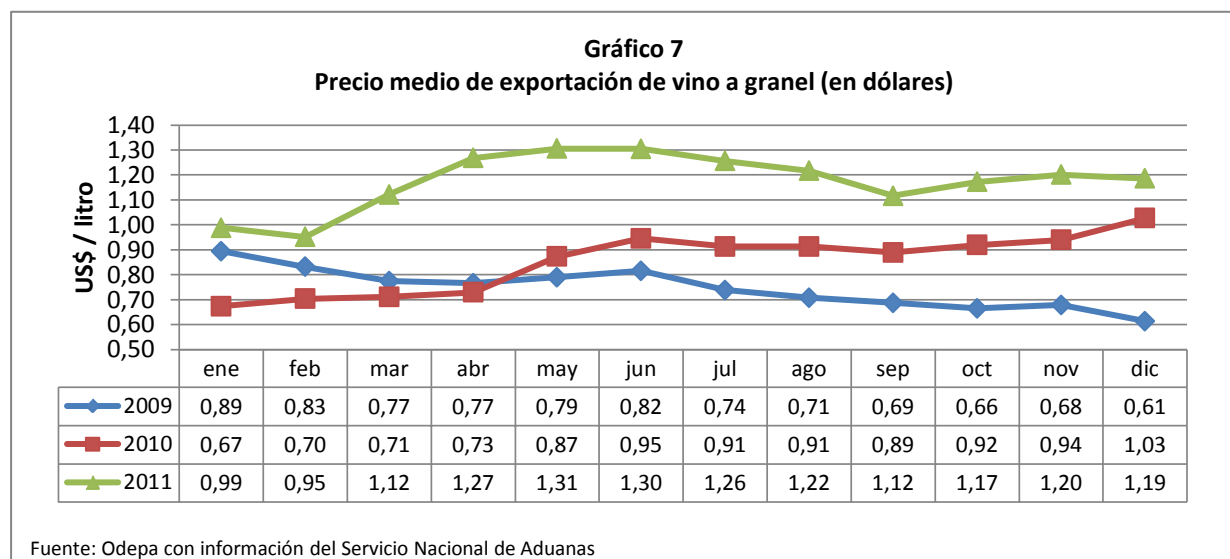
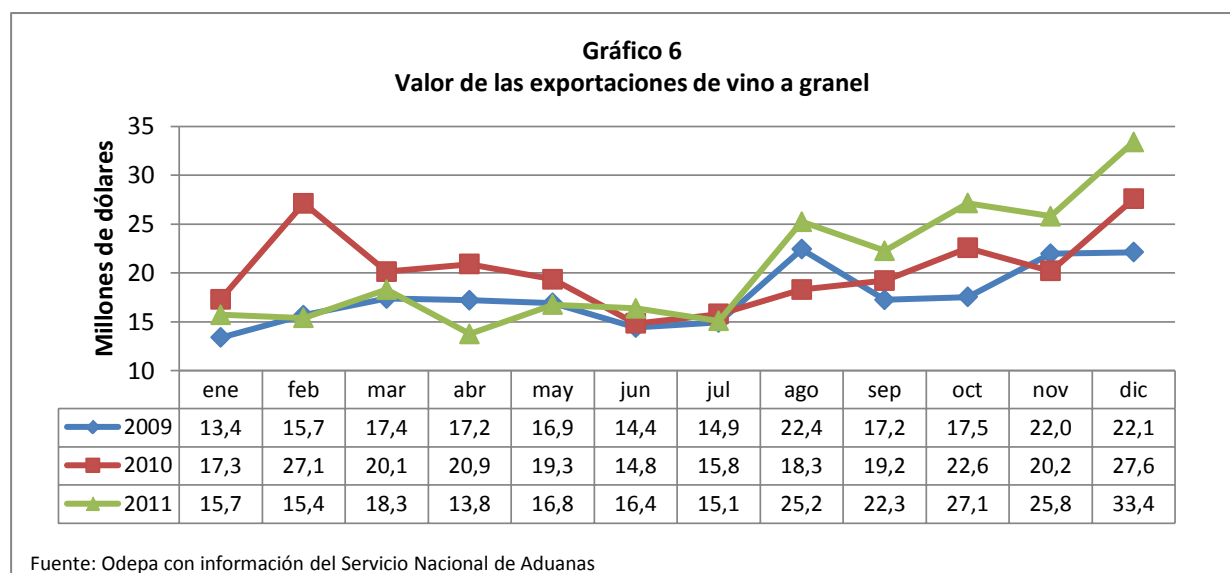
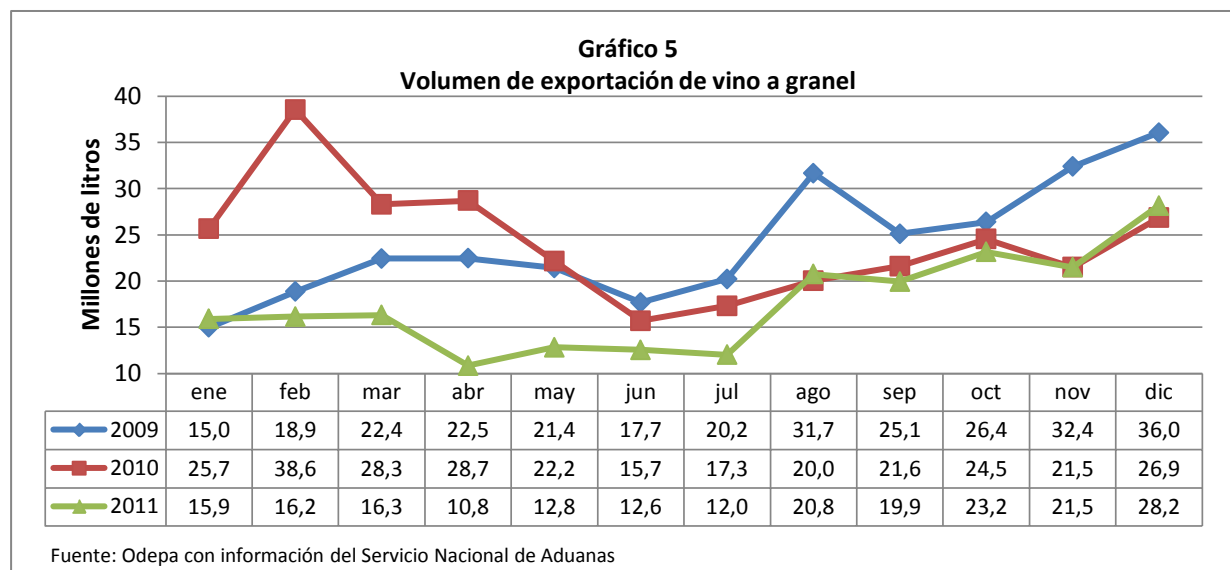
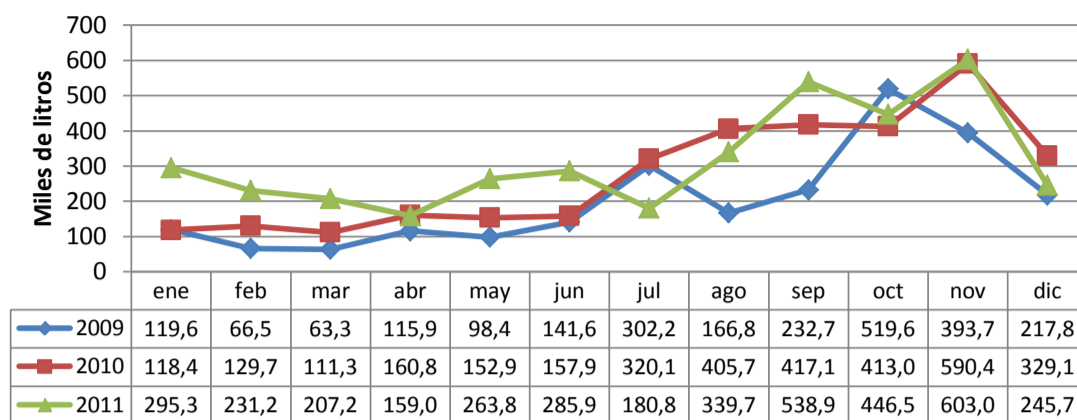
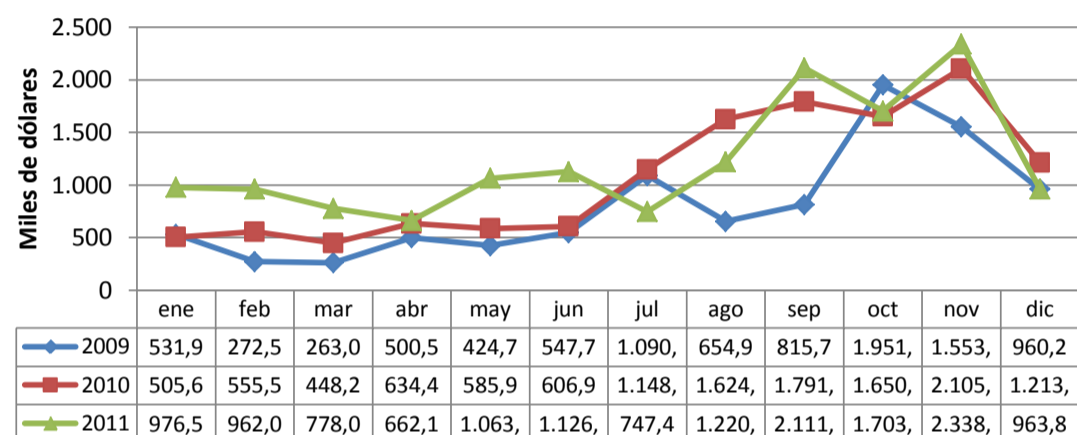


Gráfico 9
Volumen de exportación de vino espumoso



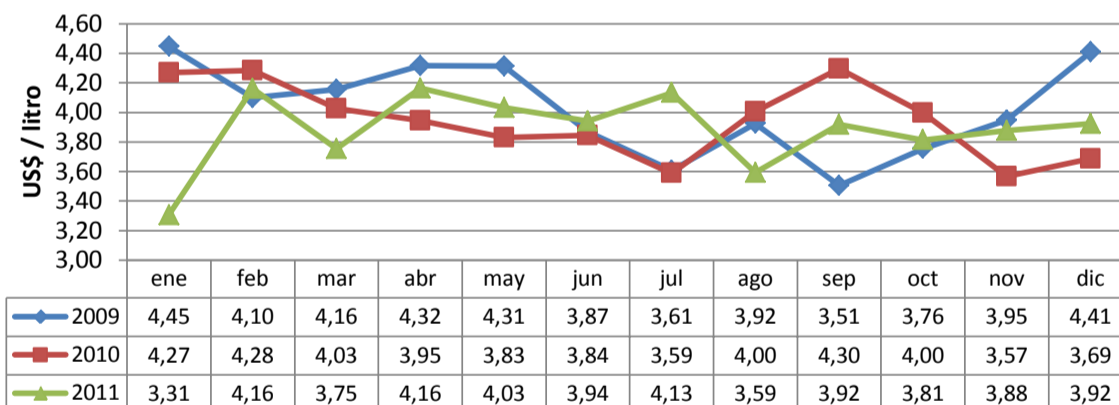
Fuente: Odepa con información del Servicio Nacional de Aduanas

Gráfico 10
Valor de exportaciones de vino espumoso



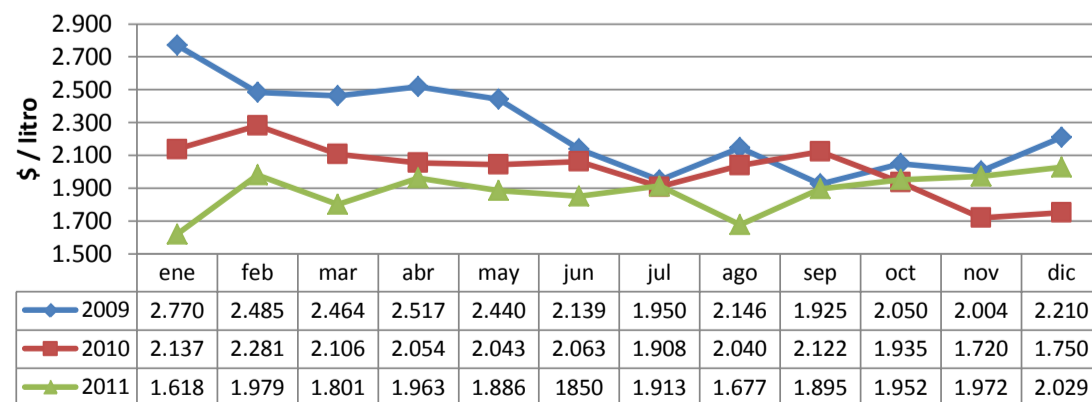
Fuente: Odepa con información del Servicio Nacional de Aduanas

Gráfico 11
Precio medio de exportación de vino espumoso (en dólares)



Fuente: Odepa con información del Servicio Nacional de Aduanas

Gráfico 12
Precio medio de exportación de vino espumoso (en pesos)



Fuente: Odepa con información del Servicio Nacional de Aduanas

Tabla 4. Estadísticas y proyección del mercado del vino en Chile

Item	2004	2005	2006	2007	2008	2009	2010	2011 * (a)	2011 * (b)	2011 * (c)			
	Millones de litros												
Stock inicial	600	526	649	801	748	807	838	-14%	720	-14%	720	-14%	720
Consumo aparente	255	264	230	298	234	312	324	3%	333	0%	324	6%	343
Exportaciones	474	421	476	609	590	696	730	-9%	662	-9%	662	-9%	662
Vino embotellado y envasado	277	282	308	365	373	398	434	3%	446	3%	446	3%	446
Vino y mosto a granel	197	139	168	245	216	298	296	-27%	216	-27%	216	-27%	216
Total ventas	729	685	706	907	824	1.008	1.054	-6%	996	-6%	986	-5%	1.005
Importación	0,3	4,5	6,2	6,2	3,9	3,0	0,55	90%	1,1	90%	1,1	90%	1,1
Producción	630	789	842	828	868	1.009	904	16%	1.046	16%	1.046	16%	1.046
Vinos con D.O	547	630	715	704	693	867	733	13%	829	13%	829	13%	829
Vinos sin D.O	58	105	85	88	132	115	127	-7%	118	-7%	118	-7%	118
Vinos de mesa	25	53	42	36	44	28	44	129%	100	129%	100	129%	100
Vino de pisco	24	15	9	20	11	26	31	-36%	20	-21%	25	-52%	15
Stock final	526	649	801	748	807	838	720	10%	792	12%	807	8%	777
% stock sobre ventas	72,1%	94,7%	113,5%	82,4%	98,0%	83,2%	68,3%		79,5%		81,8%		77,3%
% stock sobre producción	83,5%	82,3%	95,2%	90,3%	93,0%	83,0%	79,7%		75,7%		77,1%		74,3%

2011 * = proyección; los % indican los supuestos de variación respecto a 2010, según el escenario que se considere.

(a) = escenario intermedio

(b) = escenario pesimista

(c) = escenario optimista

Fuente: elaborado por Odepa sobre la base de antecedentes del SAG y el Servicio Nacional de Aduanas

En las proyecciones de 2011 están prácticamente todas las variables definidas, excepto el consumo interno, cuya estimación depende de la cifra final de existencias que entregará el SAG a mediados de febrero próximo. De todos modos se supone que habrá un pequeño incremento de consumo, que podría estar entre 3% y 6%, con lo que el consumo per cápita se ubicaría entre 19,3 y 19,9 litros por habitante al año.

**Tabla 5. Precios a productor de vino genérico tinto
\$/arroba
(Pesos nominales sin IVA)**

Año	Ene	Feb	Mar	Abr	May	Jun	Jul	Ago	Sep	Oct	Nov	Dic	Promedio
2008	7.250	7.250	7.250		7.500	7.500	7.500	7.500	7.500	7.600	8.000	8.500	7.577
2009	8.012	7.862	7.750	7.750	7.750	7.000	7.000	7.000	7.000	7.250	7.500	8.000	7.489
2010	7.500	8.000	8.500	10.500	10.500	11.250	13.500	14.000	14.500	14.000	14.000	14.000	11.688
2011	14.000	14.000	14.000	14.000	14.500	14.000	12.500	12.500	11.000	11.000	11.000	11.500	12.833

Fuente: elaborado por Odepa con antecedentes de la Seremi de Agricultura de la Región del Maule.

**Tabla 6. Precios a productor de vino Cabernet
\$/arroba
(Pesos nominales sin IVA)**

Año	Ene	Feb	Mar	Abr	May	Jun	Jul	Ago	Sep	Oct	Nov	Dic	Promedio
2008	10.250	10.250	12.250	11.500	12.500	13.500	13.500	13.500	13.500	13.000	12.638	12.638	12.419
2009	11.599	11.399	11.250	10.750	11.000	9.500	9.500	9.500	9.500	9.500	10.000	10.250	10.312
2010	10.500	12.000	13.500	14.500	15.500	16.500	17.500	18.000	20.000	19.500	18.000	18.000	16.125
2011	18.000	18.500	18.500	19.500	20.250	22.000	20.000	19.000	17.500	18.000	18.000	18.500	18.979

Fuente: elaborado por Odepa con antecedentes de la Seremi de Agricultura de la Región del Maule.

**Tabla 7. Precios a productor de vino País
\$/arroba
(Pesos nominales sin IVA)**

Año	Ene	Feb	Mar	Abr	May	Jun	Jul	Ago	Sep	Oct	Nov	Dic	Promedio
2008	6.000	6.000	6.500	8.750	8.750	9.250	9.250	9.250	9.250	8.000	6.000	5.500	7.708
2009	4.500	4.500	4.500	4.500	5.000	5.750	5.500	5.000	5.250	5.250	5.750	6.250	5.146
2010	6.750	7.250	7.750	9.000	10.750	11.000	12.000	12.500	12.500	13.000	13.000	13.500	10.750
2011	13.500	13.500	13.500	14.250	13.000	12.500	11.000	10.000	9.500	9.500	9.500	10.000	11.646

Fuente: elaborado por Odepa con antecedentes de la Seremi de Agricultura de la Región del Maule.

**Tabla 8. Precios a productor de vino Semillón
\$/arroba
(Pesos nominales sin IVA)**

Año	Ene	Feb	Mar	Abr	May	Jun	Jul	Ago	Sep	Oct	Nov	Dic	Promedio
2008	9.000	9.000	12.000	13.000	14.000	15.000	15.000	15.000	9.750	8.500	7.250	6.000	11.125
2009	5.500	5.500	5.500	7.500	7.500	8.000	7.500	7.000	6.500	6.500	6.750	7.250	6.750
2010	8.500	9.750	11.000	11.500	11.500	15.500	17.000	16.000	16.000	15.000	15.000	15.500	13.521
2011	15.500	15.500	15.500	16.750	16.750	17.000	16.000	14.000	12.500	12.500	12.500	12.500	14.750

Fuente: elaborado por Odepa con antecedentes de la Seremi de Agricultura de la Región del Maule.

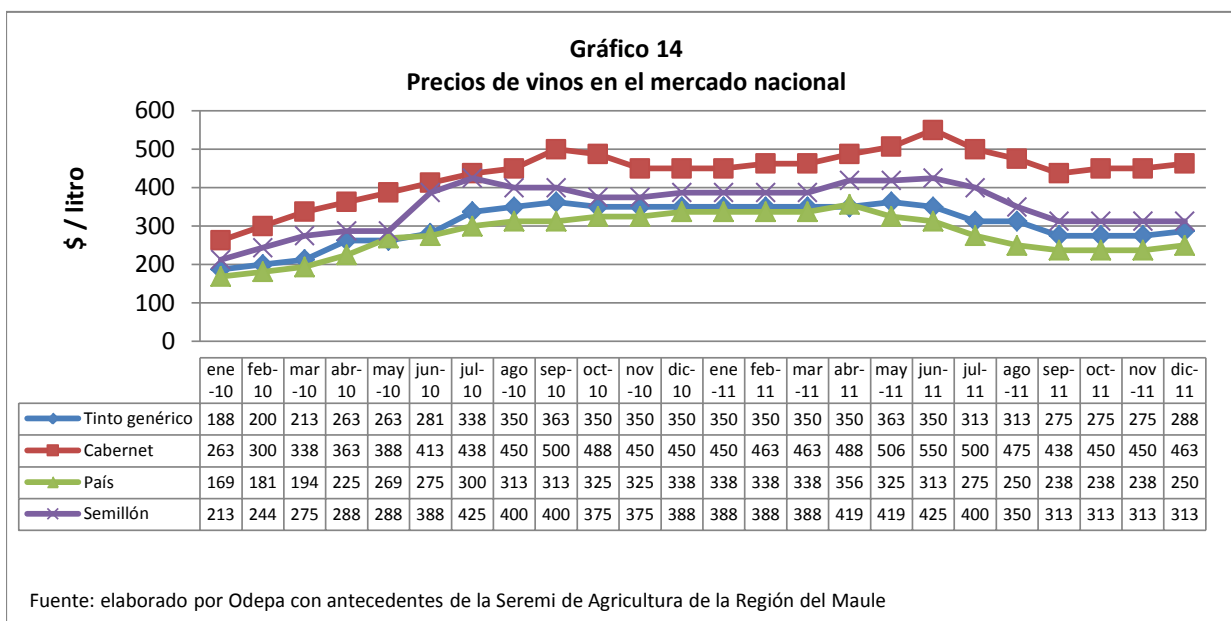
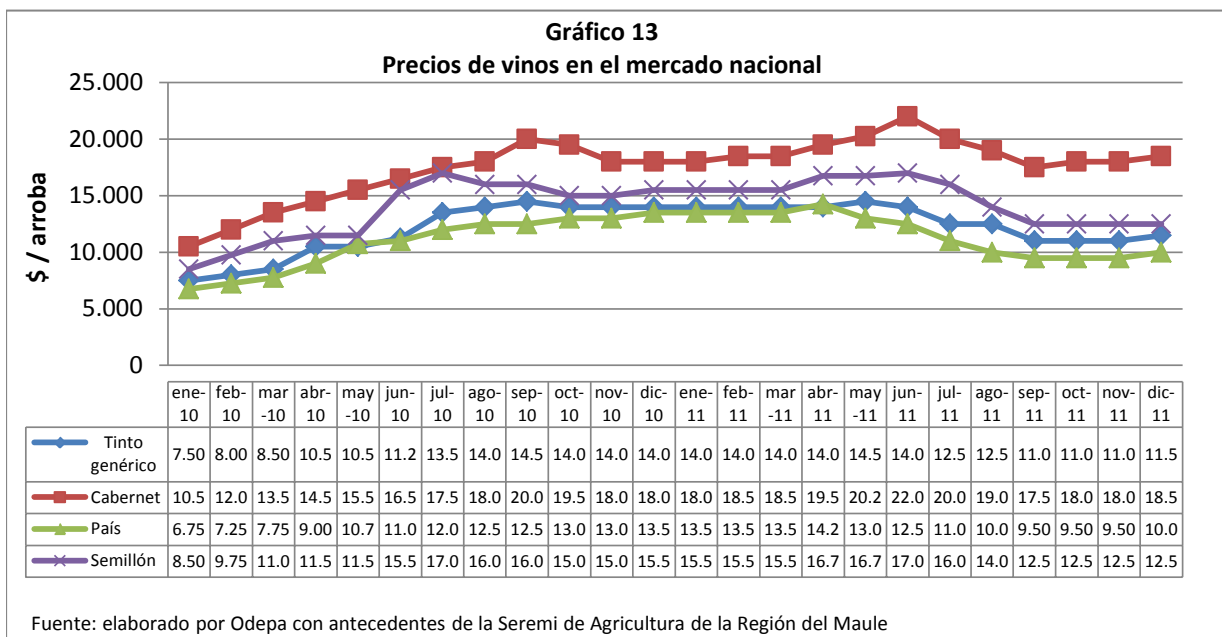


Tabla 9. Precios de uvas (\$/kg)

Variedad	Cali- dad	Enero			Febrero			Marzo			Abril			Mayo		
		2011	2010	% var.	2011	2010	% var.	2011	2010	% var.	2011	2010	% var.	2011	2010	% var.
Tintas																
Cabernet S.	Baja	215	130	65%	220	138	60%	235	145	62%	245	155	58%	245	160	53%
	Alta	240	150	60%	250	153	64%	275	155	77%	278	180	54%	278	185	50%
Carménère	Baja	215	133	62%	225	140	61%	240	150	60%	243	160	52%	243	165	47%
	Alta	240	150	60%	250	155	61%	275	163	69%	278	175	59%	278	185	50%
Merlot	Baja	230	130	77%	238	138	73%	245	145	69%	258	170	51%	258	170	51%
	Alta	250	150	67%	250	153	64%	270	155	74%	280	185	51%	280	190	47%
Syrah	Baja	230	130	77%	230	138	67%	245	145	69%	260	160	63%	260	175	49%
	Alta	250	155	61%	255	160	59%	270	165	64%	280	180	56%	280	195	44%
Carignan	Baja	180	110	64%	190	120	58%	205	130	58%	203	140	45%	203	140	45%
	Alta	190	140	36%	215	140	54%	225	140	61%	210	150	40%	210	140	50%
Pais	Baja	160	95	68%	160	103	56%	165	110	50%	180	115	57%	180	120	50%
	Alta	170	110	55%	175	120	46%	180	130	38%	195	140	39%	195	140	39%
Blancas																
Sauvignon	Baja	210	110	91%	215	118	83%	225	125	80%	245	140	75%	245	150	63%
	Alta	235	125	88%	245	133	85%	270	140	93%	265	170	56%	265	180	47%
Chardonnay	Baja	250	130	92%	260	135	93%	270	140	93%	250	150	67%	250	160	56%
	Alta	260	140	86%	275	145	90%	288	150	92%	280	180	56%	280	215	30%
Semillón	Baja	205	105	95%	205	110	86%	220	115	91%	230	125	84%	230	135	70%
	Alta	230	105	119%	220	115	91%	230	125	84%	245	140	75%	245	140	75%
Torontel	Baja	175	95	84%	170	103	66%	178	110	61%	200	125	60%	200	125	60%
	Alta	190	105	81%	185	108	72%	195	110	77%	215	125	72%	215	135	59%
Moscatel	Baja	175	105	67%	175	110	59%	178	115	54%	200	125	60%	200	125	60%
	Alta	190	110	73%	195	118	66%	200	125	60%	220	135	63%	220	135	63%

Fuente: elaborado por Odepa con antecedentes de la Seremi de Agricultura de la Región del Maule

Tabla 10. Precios de vinos (\$/arroba de 40 litros)

Variedad	Cali- dad	Enero			Febrero			Marzo			Abril			Mayo			Junio			Julio			Agosto			Septiembre			Octubre			Noviembre			Diciembre		
		2011	2010	% var.	2011	2010	% var.	2011	2010	% var.	2011	2010	% var.	2011	2010	% var.	2011	2010	% var.	2011	2010	% var.	2011	2010	% var.	2011	2010	% var.	2011	2010	% var.	2011	2010	% var.			
Tintos																																					
Genérico	Nac.	13.500	7.500	80%	13.500	8.000	69%	13.500	8.500	59%	13.500	9.500	42%	13.500	9.500	42%	13.500	11.000	23%	11.500	13.000	-12%	11.500	13.500	-15%	10.500	13.500	-22%	10.500	13.500	-22%	10.500	13.500	-22%	10.500	13.500	-22%
	Exp.	14.500	7.500	93%	14.500	8.000	81%	14.500	8.500	71%	14.500	11.000	32%	14.500	11.000	32%	14.500	11.500	26%	13.000	13.500	-4%	13.000	14.500	-10%	11.500	14.500	-21%	11.500	14.500	-21%	11.500	14.500	-21%	12.000	14.500	-17%
Cabernet S.	Nac.	17.500	10.000	75%	17.500	11.500	52%	17.500	13.000	35%	18.500	14.000	32%	18.750	15.000	25%	21.500	16.000	34%	19.000	17.000	12%	17.000	17.500	-3%	16.500	19.000	-13%	16.500	18.500	-11%	16.500	17.500	-6%	16.500	17.000	-3%
	Exp.	19.000	11.000	73%	19.000	12.500	52%	19.000	14.000	36%	20.000	15.250	31%	21.500	15.750	37%	23.000	17.000	35%	21.000	18.250	15%	21.000	19.000	11%	19.000	20.000	-5%	19.500	18.000	8%	20.000	19.000	5%			
Carménère	Nac.	17.500	11.000	59%	17.500	11.500	52%	17.500	12.000	46%	18.750	13.500	39%	20.000	14.000	43%	21.000	16.000	31%	21.000	18.000	17%	19.000	19.000	0%	17.000	19.000	-11%	17.000	19.000	-11%	17.000	17.500	-3%	17.000	17.500	-3%
	Exp.	19.000	12.000	58%	19.000	12.500	52%	19.000	13.000	46%	20.500	13.500	52%	22.500	14.500	55%	23.000	17.000	35%	23.000	17.000	35%	21.000	19.000	11%	19.500	20.000	-3%	19.500	19.000	3%	19.500	18.000	8%	20.500	19.000	8%
Merlot	Nac.	19.000	12.500	52%	19.000	12.750	49%	19.000	13.000	46%	20.500	14.500	41%	22.000	15.500	42%	23.000	18.500	24%	23.000	19.000	21%	22.500	19.000	18%	20.000	20.500	-2%	20.000	20.500	-2%	20.500	19.000	8%	20.500	19.000	8%
	Exp.	21.000	13.500	56%	21.000	14.250	47%	21.000	15.000	40%	22.500	16.000	41%	23.500	17.000	38%	24.000	19.000	26%	24.000	20.000	20%	23.500	21.000	12%	21.000	21.000	0%	21.000	22.000	-5%	21.000	20.000	5%	21.000	21.000	0%
Syrah	Nac.	19.000	13.000	46%	19.000	13.000	46%	19.000	13.000	46%	20.500	14.000	46%	22.000	15.000	47%	23.000	20.000	15%	23.000	19.500	18%	23.000	19.500	18%	20.000	20.000	0%	20.000	20.000	0%	20.000	19.000	5%	20.000	19.000	5%
	Exp.	21.000	13.000	62%	21.000	13.500	56%	21.000	14.000	50%	21.000	14.500	45%	22.500	16.500	36%	23.000	20.000	15%	23.000	21.000	10%	23.000	21.000	10%	21.500	21.000	2%	21.500	21.000	2%	21.500	20.000	8%	21.500	21.000	2%
Carignan	Nac.	14.500	8.500	71%	14.500	9.250	57%	14.500	10.000	45%	15.000	9.500	58%	16.250	9.500	71%	16.500	12.000	38%	15.000	15.000	0%	14.000	15.000	-7%	12.000	16.000	-25%	12.000	15.000	-20%	19.000	14.500	31%	15.500	14.500	7%
	Exp.	13.500	6.750	100%	13.500	7.250	86%	13.500	7.750	74%	14.250	9.000	58%	13.000	10.750	21%	12.500	11.000	14%	11.000	12.000	-8%	10.000	12.500	-20%	9.500	12.500	-24%	9.500	13.000	-27%	9.500	13.000	-27%	10.000	13.500	-26%
Blancos																																					
Sauvignon	Nac.	17.000	7.000	143%	17.000	8.750	94%	17.000	10.500	62%	20.000	13.500	48%	22.000	15.000	47%	23.000	16.500	39%	23.000	17.000	35%	21.000	18.250	15%	19.000	19.000	0%	18.000	19.000	-5%	19.000	18.500	3%	19.000	18.500	3%
	Exp.	19.000	10.500	81%	19.000	11.000	73%	20.000	12.000	67%	22.000	14.000	57%	22.500	16.000	41%	24.000	17.250	39%	24.000	19.000	26%	23.500	20.500	15%	22.000	20.500	7%	21.000	21.000	0%	21.500	19.000	13%	21.500	20.000	8%
Chardonnay	Nac.	21.000	9.000	133%	21.000	10.250	105%	22.500	12.000	88%	23.500	14.000	68%	24.500	15.000	63%	25.000	18.500	35%	26.000	19.500	33%	25.000	19.500	28%	23.500	20.000	18%	23.500	19.500	21%	21.500	19.000	13%	21.500	19.000	13%
	Exp.	21.000	11.000	91%	21.000	12.250	71%	22.500	13.500	67%	26.000	15.000	73%	25.500	17.500	46%	26.000	19.000	37%	27.000	21.500	26%	25.000	21.500	16%	24.500	21.500	14%	24.500	22.000	11%	24.500	20.500	20%	24.500	21.000	17%
Semillón	Nac.	15.500	7.000	121%	15.500	8.750	77%	15.500	10.500	48%	16.750	11.000	52%	16.750	11.000	52%	17.000	15.000	13%	16.000	16.500	-3%	13.500	16.000	-16%	12.000	16.000	-25%	12.000	15.000	-20%	12.000	14.500	-17%	12.000	15.500	-23%
	Exp.	15.500	10.250	51%	15.500	10.750	44%	16.000	11.500	39%	17.000	11.500	48%	17.500	12.000	46%	17.500	16.000	9%	16.500	17.500	-6%	15.000	s/i	s/i	13.500	s/i	s/i	13.500	15.500	-13%	13.500	15.000	-10%	13.500	15.500	-13%
Torontel	Nac.	13.250	6.500	104%	13.250	7.250	83%	13.000	8.000	63%	14.500	8.500	71%	14.500	9.500	53%	15.000	13.500	11%	14.000	12.000	17%	12.000	12.500	-4%	11.000	12.500	-12%	11.000	13.000	-15%	11.000	12.500	-12%	11.000	13.250	-17%
	Exp.	13.500	7.000	93%	13.500	8.000	69%	13.000	9.000	44%	14.500	8.500	71%	14.500	9.500	53%	15.000	14.500	3%	14.000	13.000	8%	12.000	13.000	-8%	11.000	13.000	-15%	11.000	13.000	-15%	11.000	12.500	-12%	11.000	13.500	-19%

Informe de avance de producción de viñas viníferas de la Región del Bío Bío en la temporada agrícola 2011/12 (sobre la base del Informe de Coyuntura de octubre de 2011)
Fuente: Seremi de Agricultura de la Región del Bío Bío

Las viñas de cepas finas y tradicionales en general se aprecian en mejores condiciones que en el año pasado, con una buena brotación y racimo. Sin embargo, se encuentran atrasadas en su desarrollo respecto a un año normal, debido a las bajas temperaturas y podas más tardías, realizadas con el propósito de evitar daños por heladas.

Los productores están realizando mejor manejo y fertilización de las viñas que en temporadas anteriores, debido a los buenos precios pagados en la temporada pasada.

El precio mínimo garantizado que se está ofreciendo al productor es de \$ 70 por el kilo de uva País y Moscatel de Alejandría, precio inferior a los \$ 90 por kilo de la temporada pasada, situación que preocupa a los productores, ya que los costos de producción han subido respecto al año anterior.

Tabla 12. Existencias por regiones al 31/12 de cada año (litros)

Región	Vinos con DO		Vinos sin DO						Total	
			Vinos sin DO *		Vinos de mesa		Vinos para pisco			
	2009	2010	2009	2010	2009	2010	2009	2010	2009	2010
Atacama		3.200	98.214	108.930					98.214	112.130
Coquimbo	8.448.697	11.094.484	4.278.549	3.991.321	84.000	30.250	23.610.387	17.390.693	36.421.633	32.506.748
Valparaíso	17.004.737	14.601.595	445.767	212.701	2.803	5.103			17.453.307	14.819.399
Metropolitana	127.664.971	111.597.987	9.590.120	7.582.545	931.563	5.414.452			138.186.654	124.594.984
O'Higgins	274.084.810	232.856.521	9.589.204	20.866.241	8.150.687	5.814.662			291.824.701	259.537.424
Maule	306.635.723	227.977.352	58.219.512	35.337.084	4.639.523	12.276.289			369.494.758	275.590.725
Bío Bío	4.086.974	4.011.124	7.288.728	7.338.498	1.600	1.250			11.377.302	11.350.872
Araucanía			447.520						447.520	-
TOTAL	737.925.912	602.142.263	89.957.614	75.437.320	13.810.176	23.542.006	23.610.387	17.390.693	865.304.089	718.512.282

Fuente: elaborado por Odepa con información del SAG.
 * Incluye los vinos declarados con variedad sin denominación de origen y vinos viníferos corrientes.

La disminución de las existencias a fines de 2010 se debió en gran parte a un incremento de las exportaciones y a las pérdidas por el terremoto (aproximadamente 120 millones de litros).

Tabla 13. Existencias de vinos con DO por variedades

Variedades	2009 litros	Participación %	2010 litros	Participación %	Variación %
Cabernet Sauvignon	318.072.125	43,1%	258.970.029	43,0%	-18,6%
Merlot	101.341.973	13,7%	78.604.712	13,1%	-22,4%
Carménère	78.730.749	10,7%	66.516.540	11,0%	-15,5%
Syrah	46.989.912	6,4%	51.217.592	8,5%	9,0%
Chardonnay	68.140.119	9,2%	49.050.156	8,1%	-28,0%
Sauvignon Blanc	71.842.062	9,7%	47.513.708	7,9%	-33,9%
Pinot Noir	12.203.658	1,7%	12.287.078	2,0%	0,7%
Cot (Malbec)	9.035.389	1,2%	7.060.849	1,2%	-21,9%
Cabernet franc	6.453.347	0,9%	6.049.212	1,0%	-6,3%
Viognier	3.617.174	0,5%	3.651.037	0,6%	0,9%
Otras	21.499.404	2,9%	21.221.350	3,5%	-1,3%
Total	737.925.912	100,0%	602.142.263	100,0%	-18,4%

Fuente: elaborado por Odepa con información del SAG.

Tabla 14. Exportaciones de pisco por país de destino

PAIS	Volumen (litros)				Valor (US\$ FOB)				
	2010	Enero-diciembre			2010	Enero-diciembre			
		2010	2011	Var. % 11/10		2010	2011	Var. % 11/10	% Part.2011
EE.UU.	45.735	109.077	71.587	-34,4	186.138	498.758	363.966	-27,0	21,2
Argentina	58.246	64.670	63.479	-1,8	164.671	180.186	192.479	6,8	11,2
Alemania	20.545	16.207	23.886	47,4	88.530	52.713	163.380	209,9	9,5
Rusia	0	2.805	19.572	597,8	0	22.313	160.212	618,0	9,3
Francia	24.436	3.430	7.911	130,6	63.193	19.733	106.479	439,6	6,2
Canadá	9.978	8.560	13.826	61,5	46.563	61.776	83.755	35,6	4,9
Brasil	4.023	18.295	12.098	-33,9	16.652	97.204	68.891	-29,1	4,0
Uruguay	4.181	9.249	9.864	6,6	18.535	53.704	59.619	11,0	3,5
Bélgica	6.729	4.245	8.367	97,1	29.607	20.650	59.591	188,6	3,5
Ecuador	25.063	4.383	18.057	312,0	68.758	12.887	54.617	323,8	3,2
SUBTOTAL	198.936	240.921	248.647	3,2	682.647	1.019.924	1.312.989	28,7	76,5
Otros países	51.808	106.985	79.004	-26,2	264.693	657.878	402.234	-38,9	23,5
TOTAL	250.744	347.906	327.651	-5,8	947.340	1.677.802	1.715.223	2,2	100,0

Fuente: Odepa con información del Servicio Nacional de Aduanas. Cifras sujetas a revisión por informes de variación de valor (IVV).

Se observa una fuerte caída de las exportaciones de pisco a EE.UU. que, por el momento, no tiene una explicación clara, salvo que las otras alternativas sean más convenientes para estas exportaciones y se hayan desviado hacia otros mercados.

Tabla 15. Importaciones de destilados

Código	Producto	2006	2007	2008	2009	2010	ene-11	feb-11	mar-11	abr-11	may-11	jun-11	jul-11	ago-11	sep-11	oct-11	nov-11	dic-11
		Volumen (litros)																
22082010	Aguardiente de uva (pisco y similares)	26.722	60.645	55.983	76.660	80.887	15.756	8.550	6.990	10.349	14.818	14.287	168	9.504	10.623	20.992	3.424	14.849
22085010	Gin	100.021	154.751	84.313	104.421	122.347	2.619	0	18395	6642	3811	3223	9409	15.613	1.212	10.834	22.393	17.253
22085020	Ginebra	1.035	12.302	10.125	1.570	0	0	0	0	0	0	0	556	0	459	0	0	0
22087000	Licores	1.997.170	1.432.941	19.255.212	975.288	1.440.167	84.814	31.779	178.620	121.814	131.398	98.795	71.153	128.340	62.264	123.019	102.147	81.604
22082090	Los demás aguardientes de vino o de orujo de uvas	7.706	6.904	20.332	8.097	1.807	216	0	88	0	1	1362	0	60	631	182	282	715
22089090	Los demás licores y bebidas espirituosas	1.812.543	233.449	479.897	498.774	452.505	14.823	22.746	33.571	124	23.136	69.298	21.135	32.729	48	22.890	7.896	15.789
22084000	Ron y aguardiente de caña (total)	5.545.092	10.673.640	12.673.394	13.311.316	15.640.457	938.600	1.134.863	1.522.064	1.299.650	1.374.082	1.110.613	1.389.847	1.762.383	1.456.811	1.021.139	1.967.180	1.695.549
22084090	Los demás aguardientes de caña						3.960	15.120	48.600	15.127	15.125	36.336	58.040	52.560	15.228	16.200	70.002	30.240
22089010	Tequila	406.852	416.567	333.899	997.673	816.421	54.714	92.409	76.587	59.058	101.100	112.293	42.037	82.536	68.294	61.811	75.392	32.549
22086000	Vodka	645.141	1.416.577	1.285.016	1.895.598	3.169.485	181.984	228.564	234.176	236.167	175.757	319.420	335.002	209.523	220.027	356.616	523.428	216.124
22083000	Whisky (total)	3.343.663	4.638.340	3.456.507	12.418.875	3.897.514	258.696	209.287	235.212	378.704	286.682	471.359	453.879	431.940	285.539	354.433	657.418	690.513
		Valor (US\$)																
22082010	Aguardiente de uva (pisco y similares)	180.127	416.415	370.140	360.056	611.508	69.210	29.276	31.543	60.193	146.889	69.782	5.025	37.885	89.003	104.687	25.701	77.800
22085010	Gin	332.266	546.536	337.009	444.494	518.553	6.533	0	77275	27635	27426	9087	63936	55.640	628	74.844	99.180	111.600
22085020	Ginebra	1.159	13.631	14.335	14.171	0	0	0	0	0	0	0	1285	0	3.396	0	0	0
22087000	Licores	4.990.862	6.327.651	8.844.438	3.366.183	5.538.443	235.782	145.746	602.373	480.824	552.895	513.500	300.740	560.894	308.346	665.550	437.420	369.700
22082090	Los demás aguardientes de vino o de orujo de uvas	93.572	94.320	134.679	61.878	30.309	2705	0	979	0	591	5054	0	889	23.180	2.565	19.893	27.300
22089090	Los demás licores y bebidas espirituosas	269.930	412.303	1.196.497	1.294.235	1.186.210	68.362	78.759	128.111	2.811	78.004	140.757	107.157	142.915	529	111.257	33.152	85.400
22084000	Ron y aguardiente de caña (total)	13.616.035	27.135.069	34.489.864	38.284.342	46.450.309	3.529.725	3.600.807	4.471.111	4.026.910	4.248.629	3.538.809	5.097.150	5.645.051	4.895.784	3.328.100	6.506.665	5.252.200
22084090	Los demás aguardientes de caña						2.900	28.800	80.200	31.100	31.200	54.800	135.900	88.900	32.100	16.200	113.300	47.300
22089010	Tequila	1.250.132	1.195.259	1.183.190	1.719.865	3.099.217	198.369	357.478	288.469	210.459	338.388	470.504	164.270	284.193	264.199	243.712	334.481	133.700
22086000	Vodka	1.830.892	4.110.499	5.793.749	6.014.712	9.253.515	718.686	692.172	709.427	680.293	657.573	1.233.696	1.281.307	673.794	824.219	1.184.680	1.906.666	763.600
22083000	Whisky (total)	14.835.968	21.896.499	16.824.053	19.784.158	21.967.276	1.345.423	1.490.557	1.147.557	2.565.660	1.946.644	2.912.480	2.578.878	2.444.649	2.146.304	2.324.998	4.413.215	3.851.200
		Precio medio (US\$/litro)																
22082010	Aguardiente de uva (pisco y similares)	6,74	6,87	6,61	4,70	7,56	4,39	3,42	4,51	5,82	9,91	4,88	29,91	3,99	8,38	4,99	7,51	5,24
22085010	Gin	3,32	3,53	4,00	4,26	4,24	2,49		4,20	4,16	7,20	2,82	6,80	3,56	0,52	6,91	4,43	6,47
22085020	Ginebra	1,12	1,11	1,42	9,03								2,31		7,40			
22087000	Licores	2,50	4,42	0,46	3,45	3,85	2,78	4,59	3,37	3,95	4,21	5,20	4,23	4,37	4,95	5,41	4,28	4,53
22082090	Los demás aguardientes de vino o de orujo de uvas	12,14	13,66	6,62	7,64	16,77	12,52		11,13					14,82	36,74	14,09	70,54	38,20
22089090	Los demás licores y bebidas espirituosas	0,15	1,77	2,49	2,59	2,62	4,61	3,46	3,82	22,67	3,37	2,03	5,07	4,37	11,02	4,86	4,20	5,41
22084000	Ron y aguardiente de caña (total)	2,46	2,54	2,72	2,88	2,97	3,76	3,17	2,94	3,10	3,09	3,19	3,67	3,20	3,36	3,26	3,31	3,10
22084090	Los demás aguardientes de caña						0,73	1,90	1,65	2,06	2,06	1,51	2,34	1,69	2,11	1,00	1,62	1,56
22089010	Tequila	3,07	2,87	3,54	1,72	3,80	3,63	3,87	3,77	3,56	3,35	4,19	3,91	3,44	3,87	3,94	4,44	4,11
22086000	Vodka	2,84	2,90	4,51	3,17	2,92	3,95	3,03	3,03	2,88	3,74	3,86	3,82	3,22	3,75	3,32	3,64	3,53
22083000	Whisky (total)	4,44	4,72	4,87	1,59	5,64	5,20	7,12	4,88	6,77	6,79	6,18	5,68	5,66	7,52	6,56	6,71	5,58

Fuente: Odepa con información del Servicio Nacional de Aduanas

Tabla 16. Producción de vinos en los años 2010 y 2011, por regiones y categorías (miles de litros)

Regiones	Vinos con D.O.		% variación	Vinos sin D.O. (*)		% variación	Vinos de mesa		% variación	Total		% variación
	2010	2011		2010	2011		2010	2011		2010	2011	
Atacama	18	338	1788,3%	20	38	89,6%	1	0	-100,0%	39	376	867,2%
Coquimbo	38.246	45.528	19,0%	4.601	5.992	30,2%	4.250	4.350	2,4%	47.097	55.871	18,6%
Valparaíso	15.568	18.397	18,2%	140	81	-41,9%	108	40	-62,7%	15.816	18.519	17,1%
Metropolitana	77.933	99.418	27,6%	9.282	7.997	-13,8%	22.487	37.564	67,0%	109.702	144.979	32,2%
Lib. Bernardo O'Higgins	241.351	273.910	13,5%	14.652	11.297	-22,9%	12.740	33.240	160,9%	268.744	318.447	18,5%
Maule	365.100	381.256	4,4%	74.126	74.055	-0,1%	3.913	24.514	526,5%	443.138	479.824	8,3%
Bío Bío	6.337	9.792	54,5%	24.342	18.540	-23,8%	24	32	34,3%	30.703	28.365	-7,6%
Total	744.553	828.639	11,3%	127.163	118.001	-7,2%	43.522	99.741	129,2%	915.238	1.046.381	14,3%

Fuente: Servicio Agrícola y Ganadero (*) Incluye los vinos viníferos corrientes

Gráfico 15
Producción de vinos con DO año 2011 por variedades

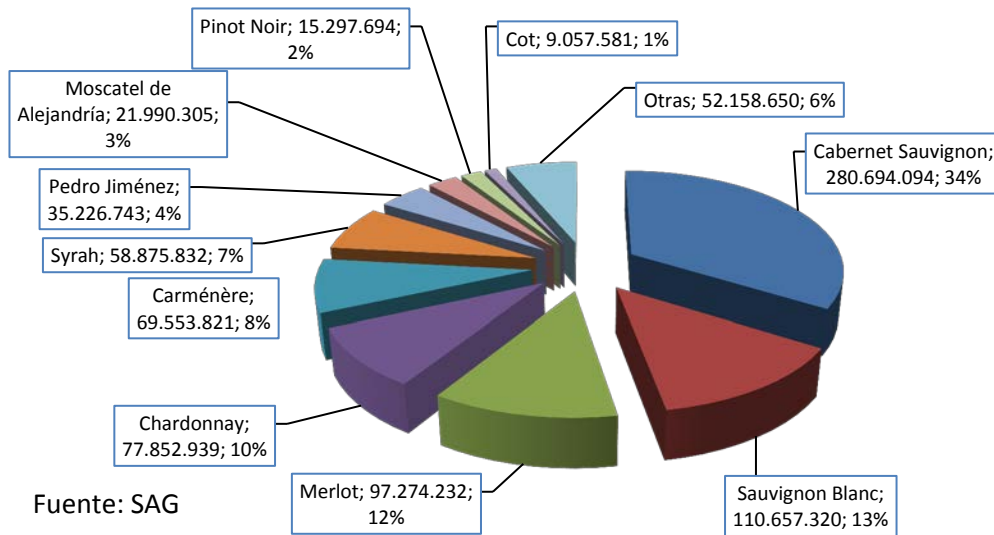


Gráfico 16
Evolución de la producción de vinos por categorías

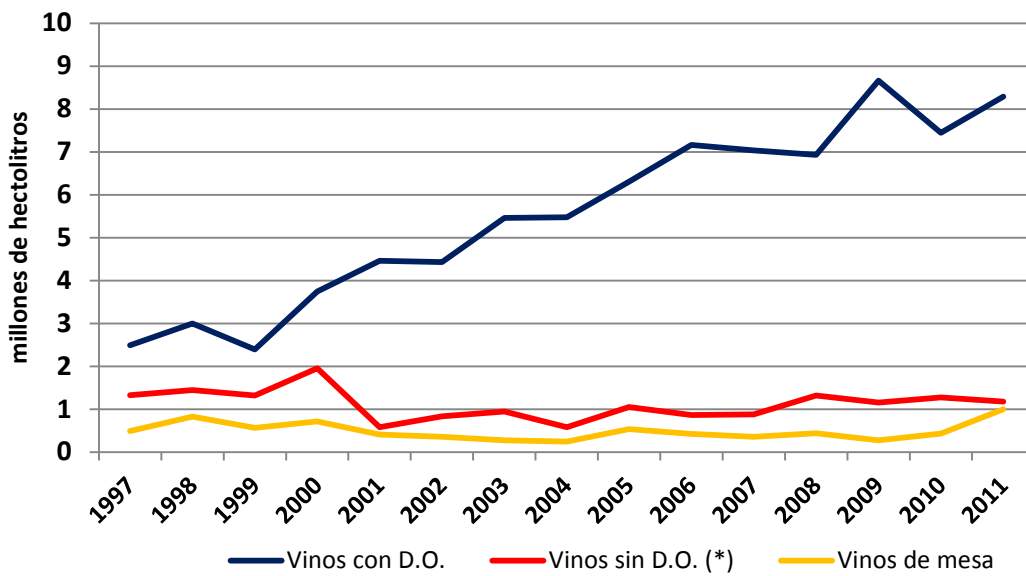


Tabla 17. Evolución de la superficie plantada con vides, período 2002 a 2010 (ha)

Superficie plantada con vides (en hectáreas a diciembre de cada año)

Vides	2002	2003	2004	2005	2006	2007	2008	2009	2010
Viníferas	108.569	110.097	112.056	114.448	116.796	117.558	119.058	120.300	121.500
De mesa	52.366	52.685	53.426	54.646	54.989	55.119	55.119	55.200	55.000
Pisqueras	9.791	9.853	9.883	10.002	10.063	9.982	9.982	10.001	9.990
Total	170.726	172.635	175.365	179.096	181.848	182.659	184.159	185.501	186.490

Fuente: elaborado por Odepa con información del SAG.