



Las carnes de aves

Por Verónica Echávarri Vesperinas
Tomás De La Fuente Traverso

Junio de 2012

OFICINA DE ESTUDIOS Y POLÍTICAS AGRARIAS
www.odepa.gob.cl

1. Situación mundial a. Producción

La industria avícola a nivel mundial está viviendo grandes desafíos, tales como su relativamente escasa rentabilidad, debida a los altos precios de los alimentos, y los frecuentes brotes de enfermedades. A pesar de ello, de acuerdo con la FAO, la producción de carne de aves representa el 34% de los suministros mundiales de carne y continuará su expansión en el año 2012. Sin embargo, de acuerdo con el Departamento de Agricultura de Estados Unidos (USDA), este crecimiento será menos acelerado que el de los años precedentes, llegando a 2,1%.

China y Brasil presentarán el mayor desarrollo en cuanto a producción de carne de ave y se estima que llegarán a producciones de 13,7 y 13,8 millones de toneladas, respectivamente, durante 2012. Lo anterior se sustenta en la gran demanda interna, que ha ido creciendo como resultado de la mayor renta disponible para la población, que se asocia al crecimiento económico que han experimentado ambas naciones y que produce una expansión de la clase media. Un factor adicional es la competitividad del precio de la carne de aves con relación a las carnes rojas. Brasil, además, ha presentado costos de producción más estables, debido a sus abundantes cosechas de insumos de alimentación.

Según estimaciones realizadas por el USDA, la producción de carne de pollo a nivel mundial presentará un aumento de 2,1%, llegando a un total de 82,2 millones de toneladas para 2012. Al fuerte impulso que dará el crecimiento en China y Brasil se agrega el de la India, país que, según las últimas estimaciones, llega-

rá a una producción de 3,2 millones de toneladas en 2012. Esto será resultado de una mayor integración vertical, una fuerte demanda interna y un cambio de preferencias en el consumo de carnes. El crecimiento mundial será más lento que en años anteriores, debido al aumento de los costos de alimentación y a una desaceleración en la producción de EE.UU. Se estima que este país, que es el principal productor mundial, presentará una disminución de 1,8% respecto al año 2011, llegando a una producción total de 16,4 millones de toneladas de carne de aves.

Otro mercado que es importante mencionar por su relevancia en cuanto a producción e importaciones a nivel mundial es Rusia. Se estima que su producción aumentará 5,8% respecto al año 2011. Lo anterior es el reflejo de medidas gubernamentales, tales como subsidios de alimentación, restricciones a la importación de carnes de aves y la inversión continuada que se ha dado en el rubro. Otra medida que ha tomado esta nación es bajar las cuotas de importación, restringiendo aun más la entrada de este tipo de carnes. Esta situación provocará que el precio interno sea mayor, debido a una menor oferta.

Por su parte, la producción mundial de carne de pavo permanecerá estable durante 2012.

b. Comercio

En cuanto al comercio mundial de carne de ave, se puede estimar un aumento de 2,6% en las exportaciones, que llegarían a un récord de 10,2 millones de toneladas. Lo anterior sería el resultado de un aumento de 3% en las exportaciones de pollo, que alcanzarían 9,6 millones de toneladas. Esto es consecuencia de

la fuerte demanda de mercados emergentes, sobre todo Medio Oriente, Asia y algunos países africanos.

Según estimaciones realizadas por el USDA, las exportaciones de carne de pollo provenientes de Estados Unidos se mantendrán en 3,2 millones de toneladas. Los mercados de destino que presentarán mayor crecimiento serán México y Asia, específicamente Corea del Sur y Hong Kong. La creciente demanda de los mercados emergentes, en particular en el África subsahariana, seguirá ofreciendo un mercado de destino interesante donde existe un potencial de expansión. Por el contrario, las exportaciones a Rusia son limitadas y es probable que disminuyan, debido a la reducción de las cuotas de importación de carne de ave.

El principal exportador mundial de carne de pollo continuará siendo Brasil. Durante 2012 se espera que exporte 3,3 millones de toneladas, aumentando 3% respecto al volumen registrado en 2011. El principal motor de este crecimiento en las exportaciones será la demanda de Medio Oriente, gracias a su crecimiento económico y al aumento de su población.

La mayor empresa procesadora y exportadora de aves, "Brasil Foods", se encuentra construyendo una planta de procesamiento en los Emiratos Árabes, la cual se espera que provoque un aumento en las importaciones de este mercado. Por otra parte, a pesar de los desafíos comerciales que representan las exportaciones a Venezuela, se espera que continúen creciendo.

Respecto a las exportaciones de la Unión Europea, se estima que alcanzarán 1,1 millón de toneladas de carne de pollo en 2012, registrando un alza de 2,3% respecto al año anterior. Este crecimiento estará li-

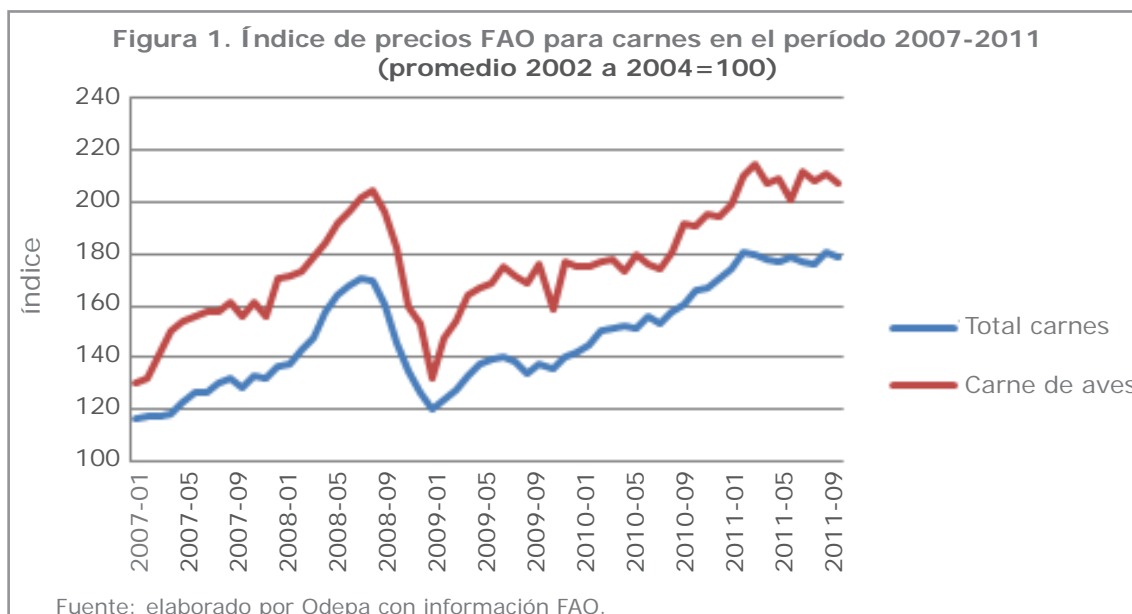
mitado por temas globales, como el aumento en el precio de la alimentación, la competencia creciente en cuanto a eficiencia y la disminución que ha implementado Rusia en sus cuotas de importación de carne de aves (5,7% menos que en 2011).

Por último, es importante considerar a China y Tailandia. Si bien presentan volúmenes de producción significativos, la presencia de enfermedades ha provocado una limitación de los productos que pueden enviar a otros mercados, ya que sólo pueden ser exportados como productos en conserva o preparados. Por lo anterior, los destinos de exportación de ambos países se mantendrán en 2012. Los principales seguirán siendo Japón, Hong Kong y Malasia. Además de los mercados asiáticos, Tailandia continuará con sus envíos a la Unión Europea.

Al igual que la producción, el comercio internacional de carne de pavo se prevé que permanecerá estable respecto a 2011.

c. Precios

El precio internacional de la carne de aves, reflejado en el índice de precios de la FAO para este producto, ha mostrado un aumento continuo desde febrero de 2009. Esto responde al cambio de preferencias por parte de los consumidores mundiales, debido a la crisis económica que se vivía a principios de ese año (figura 1). El promedio de este índice en el año 2011 fue 14,9% mayor que en 2010. Dentro del año 2011, específicamente en el mes de mayo, el índice de la carne de aves alcanzó un registro máximo de 215 puntos, demostrando el gran dinamismo que ha tenido el precio de este producto, que históricamente ha dependido del precio y desarrollo de las otras carnes a nivel mundial.



Durante el presente año, el precio de las carnes, medido a través de este índice, ha continuado su tendencia alcista, llegando en el mes de abril a 182 puntos en promedio. Este incremento fue provocado por la subida de los precios de todos los tipos de carne, con excepción de la carne ovina. Los precios de la carne porcina fueron los que más aumentaron, seguidos por los de la carne bovina y la carne de aves de corral.

2. Situación nacional

a. Producción

La carne de ave es la que tiene una mayor relevancia para la población nacional. La disponibilidad promedio de carnes en el año 2011, expresada en kilos por habitante, se estima en 84,2 kg. De esta cifra, casi la mitad corresponde a carne de aves, específicamente 31,6 kg de pollo y 4,7 kg de pavo. Lo anterior es

consecuencia de los grandes avances de la industria, que ha conseguido llegar a los consumidores con un producto que económicamente es más atractivo que las otras carnes y además se ha posicionado como un producto saludable y de fácil preparación.

El beneficio de aves se ha recuperado después del terremoto de 2010. En el año 2011 la faena registró un alza de 11,2%, alcanzando 262 millones de aves.

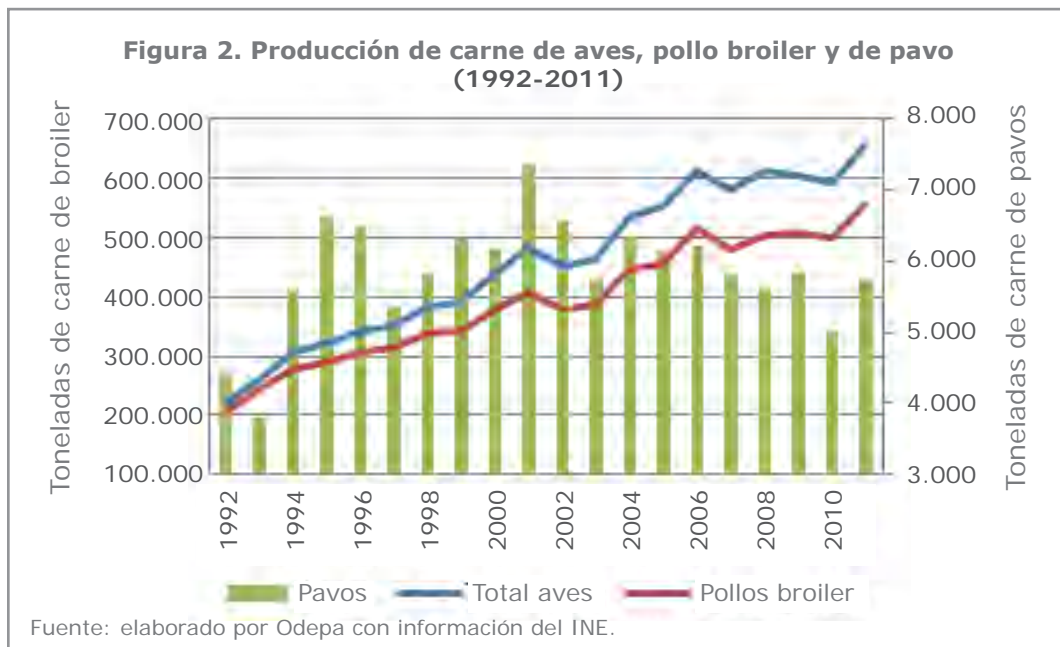
Esta tendencia alcista continúa en el presente año: los registros del primer trimestre indican que se han beneficiado 68 millones de aves, un 5,7% más que en el mismo período de 2011 (tabla 1). Este dinamismo en la producción nacional se ha dado en todos los tipos de aves, pero es relevante destacar el crecimiento que ha experimentado la faena de pavos, ya que en los últimos meses ha crecido a tasas mucho mayores que la producción de pollos broiler, aunque el volumen de ambas especies no sea comparable.

Tabla 1. Beneficio de aves por especie					
(miles de unidades)					
Año	Broilers	Gallinas	Pavos	Otras aves *	Total
2007	204.733	2.837	9.489	20	217.079
2008	218.539	2.744	10.217	33	231.534
2009	224.385	2.707	9.152	33	236.277
2010	224.472	2.229	8.924	33	235.658
2011	249.852	2.635	9.315	70	261.872
Var. 11/10 (%)	11,3	18,3	4,4	109,4	11,1
Ene-mar 2011	61.665	630	2.278	2	64.575
Ene-mar 2012	64.985	751	2.488	11	68.235
Var. ene-mar 12/11 (%)	5,4	19,2	9,2	519,6	5,7

Fuente: elaborado por Odepa con antecedentes del INE.
* Incluye patos, gansos, avestruces y otros

Si bien durante la última década se observa un aumento sostenido de la producción, a una tasa promedio anual de 3%, esto se ha visto obstruido por situaciones puntuales que perjudicaron a la industria; pero ésta ha sido capaz de reaccionar de manera rápida y eficiente, recuperando las producciones y logrando ingresar a nuevos mercados que han sido

clave para la consolidación del sector (como el mercado chino). El año 2011 fue un año de recuperación para el sector avícola, logrando los volúmenes de producción más altos de la historia (657 mil toneladas). Es más, en 2012 posiblemente continuará creciendo, duplicando la producción de 1996.



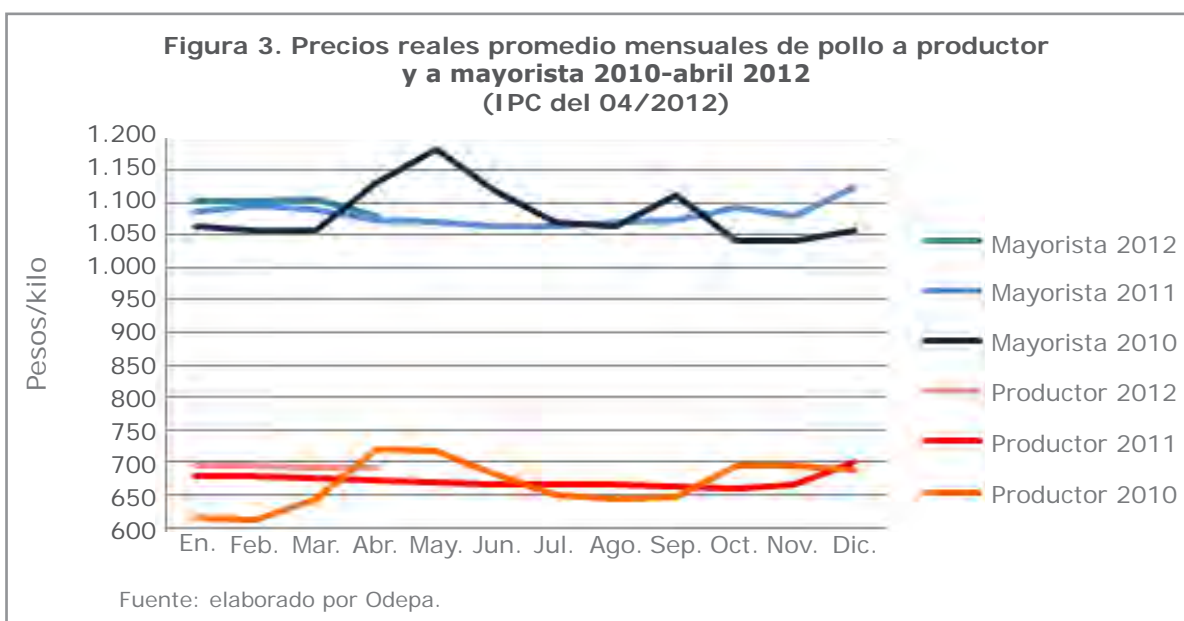
Como se observa en la figura 2, la producción de pollos en los últimos veinte años se ha comportado de manera estable y siempre con una tendencia al alza, no así el caso de la carne de pavos, que ha tenido una producción en el tiempo mucho más errática. Dentro de los altos y bajos que ha registrado la carne de pavo, se puede destacar que en el año 2011 logró recuperarse de la baja registrada en 2010. Este período de crecimiento se ha mantenido durante los primeros tres meses de 2012, creciendo incluso a mayores tasas que la carne de pollo. Durante el primer trimestre, la producción de carne de pollo mostró una variación de 4,6% respecto a 2011, mientras la de carne de pavo varió en 11,8%.

Los volúmenes productivos seguirán siendo liderados por los pollos broiler, que representan el 84,6%

de la producción total de aves en 2011. Luego se ubican los pavos, con 14,5%.

b. Precios

Las carnes en general se han valorizado en estos últimos años, debido a la presencia de una demanda insatisfecha que está presente en el comercio mundial. En este escenario, dentro de las opciones de los consumidores, han sido los pollos los más beneficiados, ya que son más eficientes en la conversión de alimentos y su ciclo productivo es corto, lo que les permite responder rápidamente frente a cambios en la demanda y a precios más convenientes, en comparación con los sistemas productivos de otros tipos de carnes.



La figura 3 muestra los precios a productor y a mayorista registrados por Odepa en los últimos años.

Se observa que se trata de un precio relativamente estable, con una variación importante en los meses que siguieron al terremoto de 2010, cuando se redujo una parte de la producción nacional, provocando un aumento repentino de los precios debido a una menor oferta de animales.

En el acumulado al mes de abril de 2012 el precio promedio real a productor alcanzó \$ 694 por kilo, lo que implica una variación positiva de 2,5% respecto a igual período de 2010. En lo que respecta al precio mayorista, el alza es más moderada, presentando en el promedio acumulado una variación de sólo 1%, con un valor promedio del kilo de \$ 1.098.

c. Importaciones

Las importaciones de carne de aves en Chile son recientes. En la

figura 4 se puede observar cómo emergen las importaciones argentinas en el año 2002 y hacia finales de la década se incorporan productos procedentes de Brasil y EE.UU.

Los volúmenes de importación de carne de aves representaron menos de dos meses de producción en 2011. En Chile, en el año 2011 se registró un alza de 13,2% en el volumen importado, que llegó a 72.715 toneladas, 8.464 toneladas más que en 2010. Del total del volumen ingresado al país en 2011, un 94,6% correspondió a carne de pollo y el resto, casi en su totalidad, a carne de pavo (5,4%).

Por temas de cercanía y de menores costos de producción, Argentina fue origen de 43% de los volúmenes de carne de aves ingresados al país durante el año pasado. Más de la mitad del producto argentino correspondió a pollo entero congelado. En el año 2011 Brasil registró volúme-

nes de importación de 15.744 toneladas, de las cuales 14,4% fueron envíos de carne de pavo y el restante 85,6% fue carne de pollos.

En el caso de EE.UU., sus envíos se hicieron presentes de manera significativa en el año 2010, pasando de 481 toneladas en 2009 a 12.462 toneladas.

En relación con el tipo de producto importado en 2011, prácticamente en su totalidad se trata de productos congelados, y dentro de esta categoría se puede observar que cerca de 70% del total entra al país como productos con hueso, principalmente cuartos de pollo.

En lo que va de 2012, se mantienen los ingresos de carne en forma congelada. La valorización por tonelada de carne de aves importada ha sido más alta que en igual período del año 2011, llegando a US\$ 1.887 por tonelada.

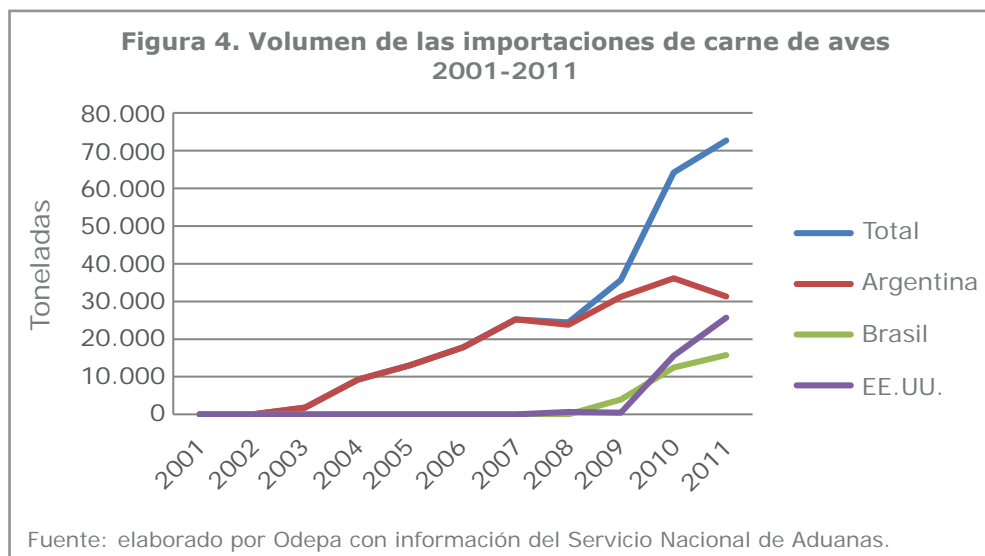


Tabla 2. Importación de carne de aves por país de destino

País	Volumen (ton)				Valor CIF (miles de US\$)				
	2011	Enero - abril			2011	Enero - abril			
		2011	2012	Var. % 12/11		2011	2012	Var. % 12/11	% Part.2012
Argentina	31.293	11.674	10.640	-8,9	61.680	22.117	19.715	-10,9	46,2
Brasil	15.744	5.166	4.728	-8,5	30.735	9.451	11.942	26,4	28,0
EE.UU.	25.654	9.492	7.220	-23,9	38.819	11.120	10.979	-1,3	25,8
Canadá	24	0	0		33	0	0		0,0
Total	72.715	26.333	22.588	-14,2	131.266	42.689	42.635	-0,1	100,0

Fuente: Odepa con información del Servicio Nacional de Aduanas.

En el período enero-abril de 2012, la importación de carne de aves registró una contracción de 14,2%, llegando a 22.588 toneladas. Esta baja afectó a todos los mercados proveedores de Chile. Lo anterior podría explicarse en parte por el aumento en la producción interna, sumado a la pequeña baja que registraron las exportaciones (que se analizan más adelante), lo que lleva a un mayor stock a nivel de país.

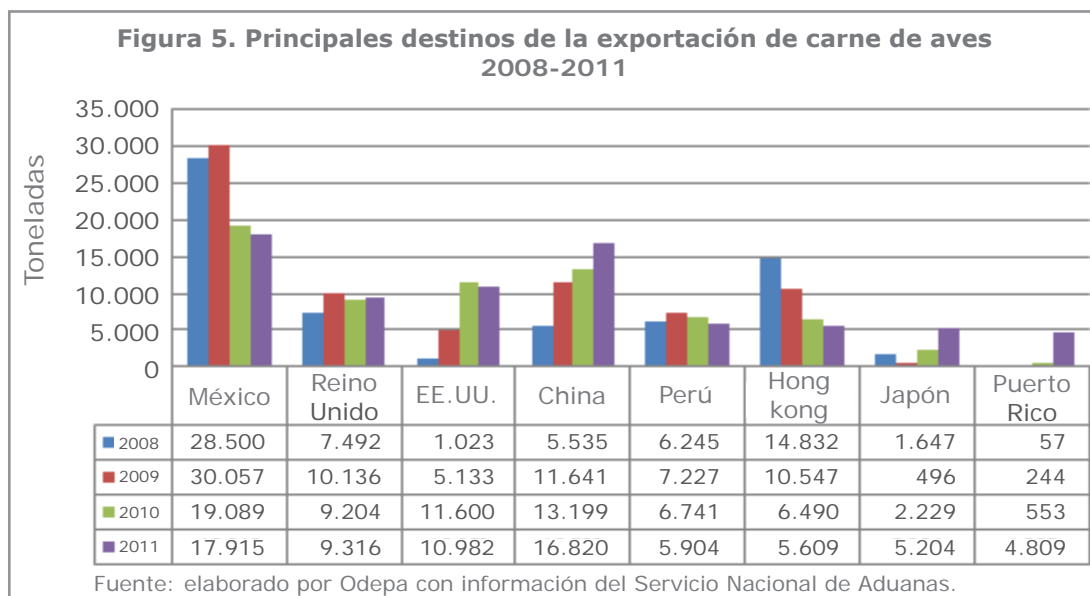
d. Exportaciones

En el año 2011 Chile exportó un total de 97.252 toneladas de carne de aves, lo que representa un crecimiento de 9,5% respecto de los envíos del año 2010. Como se observa en la figura 5, los principales destinos de exportación de la carne de aves chilena fueron México, China, Estados Unidos y el Reino Unido, con 18,4%; 17,3%; 11,3% y 9,6% del volumen total, respectivamente. Aunque estos cuatro mercados representan más de 50% del volumen exportado, es importante destacar que la producción nacional va dirigida principalmente al mercado interno; pero este segmento ya se encuentra casi en su totalidad cubierto, es decir, sólo crecerá en forma moderada. Por lo anterior,

el sector busca crecer en sus exportaciones. Hoy en día los volúmenes exportados van dirigidos principalmente a mercados específicos, con productos, empaques y presentaciones acordes a las exigencias de cada cliente. Si bien los volúmenes de las exportaciones nacionales no son muy significativos en el contexto mundial, se está aprovechando las distintas oportunidades de mercados que se vayan dando, producto de nuevos tratados de libre comercio, aumento en cuotas o generación de nuevos productos con un mayor valor.

Lo anterior se refleja en el número de países (un total de 71) que recibieron carne de aves generada por Chile en el año 2011. Un ejemplo es el caso de Puerto Rico, hacia donde se han aumentado los envíos en los últimos años. Este mercado permite valorizar mejor el pollo, ya que requiere productos que son menos apreciados en otros mercados.

En 2011 se envió al exterior mayoritariamente carne de pollo (82,2%); el resto del volumen enviado correspondió a carne de pavo (17,8%). En su totalidad se trató de carne de aves congelada.



En los cuatro primeros meses de 2012 el volumen de exportación de carne de aves se mantiene relativamente estable en comparación con el mismo período de 2011 (se registra una baja de 1,9%). En cuanto a mercados de destino, bajan los envíos a México y al Reino Unido, aumentando las ventas a China, que se ha transformado en el principal destino de exportación de carne de aves hasta abril de 2012. Continuando con la tendencia de los últimos cuatro años, también se registra un aumento en los volúmenes exportados a Estados Unidos.

Respecto al tipo de producto, cabe destacar la dinámica que ha tenido el mercado chino, en donde el producto que ha logrado entrar con más fuerza han sido las “garras” o patas de pollos. En este tipo de productos se puede decir que, del total exportado, 99,8% tiene como destino a los mercados de China y Hong Kong, donde es muy bien valorado. Con este mercado se logró vender un producto que antiguamente no tenía como destino la venta directa, y que

ahora figura como uno de los más cotizados por los mercados asiáticos.

Otros productos avícolas son exportados bajo el código aduanero 02109900, que corresponde a “Las demás carnes y despojos comestibles; salados o en salmuera, secos o ahumados”. En estos envíos es posible identificar cuáles corresponden a pollo, a pavos y a otras especies. El comportamiento de las exportaciones bajo este código se recoge en la tabla 4, en la que se puede observar cómo han disminuido los envíos de productos de pavo. Sin embargo, es interesante revisar el comportamiento de los productos de pollo, ya que crecieron fuertemente durante el año 2011. En general, bajo este código se embarcan pechugas y filetes salados y congelados con destino principalmente a países de la Unión Europea. El valor FOB promedio es de US\$ 3,8 por kilo, con un rango que va desde US\$ 3,5 a US\$ 4, dependiendo del país de destino.

Tabla 3. Exportaciones de código 02109900 de pavo y pollo

(años 2009 - 2011)									
Producto	Código	Cantidad (toneladas)				Valor (miles de US\$ FOB)			
		2009	2010	2011	Variación % 2011/2010	2009	2010	2011	Variación % 2011/2010
Las demás carnes y despojos comestibles; salados o en salmuera, secos o ahumados (pavo o gallipavo)*	02109900*	2.780	2.358	1.661	-29,6	8.734	8.040	6.117	-23,9
Las demás carnes y despojos comestibles; salados o en salmuera, secos o ahumados (gallo o gallina)*	02109900*	5.875	6.541	15.901	143,1	17.652	22.671	61.166	169,8
Total		8.656	8.900	17.562	97,3	26.386	30.711	67.283	119,1

Fuente: Odepa con información del Servicio Nacional de Aduanas.
* Sólo exportaciones de productos de pavo o pollo según corresponda.

En relación con los envíos de productos aviares elaborados, la información general se encuentra en la tabla 4.

Al igual que lo que pasa en las carnes saladas secas o ahumadas, las preparaciones de carne de pavo caen y lo contrario ocurre con las de pollo. El código que más crece (347%) es el 16023220, que corresponde a “Paté y pastas de gallo o gallina”, +desde 1.515 toneladas en 2010 a 6.765 toneladas en 2011.

Este crecimiento está fuertemente marcado por los envíos a Colombia, que pasan de 998 toneladas a 5.570 toneladas en el período descrito.

Las exportaciones de Estados Unidos y Brasil representan aproximadamente el 70% de las exportaciones a nivel mundial. Por esta razón, es de suma importancia monitorear situaciones que puedan afectar los destinos de los productos brasileños y estadounidenses, ya que podrían causar grandes cambios en las posibilidades de nuestros productos, por la apertura de nuevos nichos de mercado. Por ejemplo, si se abre un mercado para ellos, pueden dejar disponible un espacio en otro mercado. Por el contrario, si se entorpece el comercio de esos países por alguna razón que no afecte a Chile directamente, puede quedar disponible un espacio para otros proveedores que puede ser aprovechado por nuestro país.

Tabla 4. Exportaciones de preparaciones de aves

(años 2009 - 2011)									
Producto	Código	Cantidad (toneladas)				Valor FOB (miles de US\$)			
		2009	2010	2011	Variación % 2011/2010	2009	2010	2011	Variación %2011/2010
Preparaciones y conservas de pavo (gallipavo) (total)	16023100	6.860	4.820	3.254	-32,5	20.650	17.053	15.209	-10,8
Preparaciones y conservas de carne de gallo o gallina (total)	16023200	6.025	5.625	10.341	83,8	11.668	6.642	8.522	28,3
Las demás preparaciones de aves de la partida 01.05	16023900	0	88	0	-100,0	0	166	0	-100,0
Total		12.885	10.533	13.595	29,1	32.317	23.861	23.731	-0,5

Fuente: Odepa con información del Servicio Nacional de Aduanas.



CONTACTO SIAC
800 390 300

Sistema integral
de Información
y Atención Ciudadana

odepa@odepa.gob.cl