



## Boletín carne bovina: tendencias de producción, precios y comercio exterior

Información a abril 2012 para beneficio y producción  
Información a mayo 2012 para precios y comercio exterior

**Boletín carne bovina: tendencias de producción, precios y comercio exterior  
Junio 2012**

**Verónica Echávarri, Ivonne López, Raúl Amunátegui y Tomás de la Fuente**

Publicación de la Oficina de Estudios y Políticas Agrarias (Odepa)  
del Ministerio de Agricultura, Gobierno de Chile

**Director y Representante Legal**

Gustavo Rojas Le-Bert

**Se puede reproducir total o parcialmente citando la fuente**

Teatinos 40, piso 8. Santiago, Chile

Teléfono : (56- 2) 3973000

Fax : (56- 2) 3973111

[www.odepa.gob.cl](http://www.odepa.gob.cl)



## Contenido

Introducción

[4](#)

<b>Cuadro</b>	<b>Descripción</b>	<b>Página</b>
1	Resumen de indicadores del sector carne	<a href="#">6</a>
2	Beneficio de ganado en mataderos en número de cabezas	<a href="#">7</a>
3	Beneficio de ganado en mataderos en toneladas de carne en vara	<a href="#">8</a>
4	Beneficio de bovinos en mataderos en número de cabezas	<a href="#">11</a>
5	Beneficio de bovinos en mataderos en toneladas de carne en vara	<a href="#">12</a>
6	Distribución regional del beneficio de ganado bovino en número de cabezas	<a href="#">20</a>
7	Exportaciones de carne de bovino por destino	<a href="#">28</a>
8	Exportaciones de carne de bovino por producto y destino	<a href="#">29</a>
9	Exportaciones de subproductos bovinos por destino	<a href="#">31</a>
10	Exportaciones de cueros por producto y destino	<a href="#">32</a>
11	Importaciones de carne de bovino por origen	<a href="#">33</a>
12	Importaciones de carne de bovino por producto y origen	<a href="#">35</a>
13	Importaciones de subproductos bovinos por tipo y origen	<a href="#">36</a>
14	Importaciones de cueros por tipo y origen	<a href="#">37</a>
15	Chile. Disponibilidad aparente de carnes por habitante	<a href="#">39</a>

<b>Gráfico</b>	<b>Descripción</b>	<b>Página</b>
1	Beneficio de ganado en número de cabezas	<a href="#">9</a>
2	Beneficio de ganado en toneladas de carne en vara	<a href="#">10</a>
3	Producción mensual de carne bovina en toneladas en vara - Abr 2010 - Abr 2012	<a href="#">13</a>
4	Producción mensual de carne bovina en toneladas en vara - Abr 2011 - Abr 2012	<a href="#">14</a>
5	Beneficio de ganado bovino por categoría en número de cabezas	<a href="#">15</a>
6	Beneficio de ganado bovino por categoría en toneladas	<a href="#">16</a>
7	Beneficio de ganado bovino en vara - Peso promedio en kilos por categoría	<a href="#">17</a>
8	Beneficio de novillos en número de cabezas	<a href="#">18</a>
9	Beneficio de vacas y vaquillas en número de cabezas	<a href="#">19</a>
10	Distribución regional del beneficio de ganado bovino en número de cabezas	<a href="#">21</a>
11	Precio promedio del novillo vivo a productor en pesos nominales sin IVA	<a href="#">22</a>
12	Precio promedio de novillo vivo a productor en pesos reales sin IVA	<a href="#">23</a>
13	Variación porcentual del precio real mensual del novillo vivo respecto del mes anterior	<a href="#">24</a>
14	Precio promedio general del ganado bovino para faena en pesos por kilo vivo	<a href="#">25</a>
15	Precio promedio general del ganado bovino para engorda y crianza en pesos por kilo vivo	<a href="#">26</a>
16	Evolución mensual del precio real de la carne en vara categoría "V"	<a href="#">27</a>
17	Evolución mensual de las exportaciones de carne de bovino - seis principales destinos	<a href="#">30</a>
18	Importaciones mensuales de carne bovina en toneladas	<a href="#">34</a>
19	Precios mensuales del novillo vivo en países del Mercosur y Chile	<a href="#">38</a>
20	Cuota carne bovina a la Unión Europea	<a href="#">40</a>

## Introducción

La recuperación en el beneficio de ganado bovino en el mes de marzo parece haber sido pasajera: la cantidad de carne producida en el mes de abril fue casi 20% inferior a la de igual mes de 2010, con lo que la menor producción en este año llega a 8%. La baja en el número de animales beneficiados es mayor aún (21% y 11%, respectivamente), lo que indica la faena de animales un poco más pesados, en promedio. Esta diferencia se genera tanto en un aumento de la participación en la faena de las categorías de mayor peso como en un incremento del peso unitario en todas las categorías. Los novillos, que en el primer cuatrimestre de 2010 representaban el 46,5% de los vacunos faenados, en 2011 significan más de 51%. Por otro lado, el peso medio de su carne en vara sube en 2% y llega a casi 275 kg por animal, con una evolución mensual decreciente (la evolución del peso unitario en 2010, en cambio, era creciente, de manera que en abril de ambos años el peso es muy similar). Como resultado, una cantidad de novillos inferior en 2% produce en este año prácticamente la misma cantidad de carne que la de esta categoría en el año anterior. La cantidad de hembras faenadas baja más de 20% entre ambos períodos (-21,5% en vacas y -20% en vaquillas), lo que indica la continuación de un claro proceso de retención de vientres. El peso unitario de ambas categorías sube también en este año (más de 2%), lo que se hace más notorio en las vacas de carnaza (4,2%). Continúa la reducción en el faenamiento de terneros y terneras que se observa en los últimos años. Todo esto muestra la buena disponibilidad de forraje que ha existido en 2011 y el interés por el negocio de la engorda de animales.

Un antecedente adicional al respecto es el precio relativo de los diferentes tipos de animales, que continúa muy superior al de igual mes del año pasado. El precio de los animales para faena en mayo fue alrededor de 30% más alto que en mayo de 2010. Sin embargo, se ha debilitado algo en relación a meses anteriores, lo que no parece ser compatible con una menor oferta, pero podría tener una explicación en la competencia de las carnes importadas, cuyo precio medio, expresado en pesos, ha bajado levemente.

El precio de los animales para engorda ha subido algo más que el de los animales gordos, en relación a mayo del año anterior (32% para novillos y 35% para vaquillas). Sin embargo, también se nota un pequeño debilitamiento en los meses más recientes. En el hecho, después de varios meses en que el precio de los animales para engorda fue mayor que el de los animales gordos, esta situación se ha revertido y en mayo fue inferior. Terneros y terneras también han bajado su precio en mayo, pero continúan muy por encima de las otras categorías y más de 40% sobre el nivel de mayo de 2010.

Cabe hacer notar que el precio de la carne en vara de bovino ha subido también, pero menos que la carne en pie (alrededor de 15% entre los meses de mayo de ambos años).

Aunque puede ser un poco prematuro aún emitir una opinión respecto al consumo per cápita de carne de bovino, es probable que en 2011 cambie la tendencia de aumento que se presentó en años recientes. Incluso más, de continuar la evolución de la producción interna y el actual balance de comercio exterior, se podría llegar a un nivel cercano al más bajo de la última década.

Lo contrario parece ocurrir en los casos de cerdos y aves. Aunque baja un poco su tasa de crecimiento en relación al mes anterior, la producción de carne de cerdo sube 5% con respecto al primer cuatrimestre de 2010. Esta variación se descompone en 2,6% de aumento en el número de animales faenados y 2,3% de mayor peso por animal (en promedio alcanzan a 98,8 kg en el cuatrimestre y 100 kg en el mes de abril). Las importaciones siguen aumentando porcentualmente, pero todavía en cantidades relativamente menores (8.686 toneladas en los cuatro meses, con una variación de 34,1%). Las exportaciones suben también, aunque menos que las importaciones, lo que hace aumentar la disponibilidad interna en más de 1.000 toneladas. El efecto conjunto de producción y comercio exterior es un incremento de 7,4% en la disponibilidad aparente, lo que, de mantenerse en el resto del año, podría hacer que el consumo nacional superara 26 kg per cápita. A pesar de las mayores cantidades disponibles, el precio interno del cerdo, tanto en pie como en vara, muestra un aumento superior a 10%.

La producción de carne de aves se incrementa en 17% en el período. El aumento de 30.000 toneladas en la producción se compensa en parte con una exportación que supera en 10.000 toneladas a la de igual período de 2010. Con una importación aproximadamente estable, la disponibilidad aparente sube en más de 10%, lo cual, si no cambiara hasta fines de año, significaría un aumento de la disponibilidad per cápita, que podría superar los 36 kg. Hasta mayo el precio de los pollos vivos se mantiene levemente por sobre el de los primeros cinco meses de 2010, no así el de los pollos faenados, que baja en 1%.

**Cuadro 1**  
**Chile. Resumen de indicadores del sector carne**  
**Junio 2012**

Producción (ton)	Acumulado		% variación	Tendencia
	Ene - abr 2011	Ene - abr 2012		
Carne de bovino total	63.129,4	66.581,2	5,5	Alza
Carne de vaca	14.208,8	15.322,9	7,8	Alza
Carne de novillo	33.668,6	36.572,0	8,6	Alza
Carne de cerdo total	165.462,3	179.229,5	8,3	Alza
Carne de ave total	210.569,1	222.291,1	5,6	Alza
Carne de ave broiler	178.832,9	186.939,1	4,5	Alza leve
Carne de pavo	29.981,6	33.304,3	11,1	Alza fuerte
Precios Pesos reales de junio 2012	Promedio		% variación	Tendencia
	Ene - may 2011	Ene - may 2012		
Cerdos en pie	811,7	745,6	-8,1	Baja
Cerdos en vara	1.250,1	1.250,7	0,0	Alza leve
Novillos en pie	964,5	955,6	-0,9	Baja leve
Vacas en pie	644,0	619,2	-3,8	Baja leve
Pollos vivos	675,7	693,4	2,6	Alza leve
Pollos faenados	1.082,5	1.093,4	1,0	Alza leve
Precios	Promedio		% variación	Tendencia
	Ene - may 2011	Ene - may 2012		
<b>Maíz</b>				
Precio internacional (US\$/ton)	300,9	279,5	-7,1	Baja
Precio interno (\$/ton, sin IVA)	142.810	133.788	-6,3	Baja
<b>Harina de soja</b>				
Precio internacional (US\$/ton)	398,8	403,9	1,3	Alza leve
Comercio exterior Cantidad (ton)	Acumulado		% variación	Tendencia
	Ene - may 2011	Ene - may 2012		
<b>Importaciones:</b>				
Carne de bovino total	43.789	48.396	10,5	Alza fuerte
Carne de bovino refrigerada	41.869	46.196	10,3	Alza fuerte
Carne de bovino congelada	1.920	2.200	14,6	Alza fuerte
Carne de cerdo	8.686	7.579	-12,7	Baja fuerte
Carne de ave	31.827	28.412	-10,7	Baja fuerte
Hamburguesas	896	1.113	24,2	Alza fuerte
<b>Exportaciones:</b>				
Carne de bovino	1.214	756	-37,8	Baja fuerte
Carne de cerdo	39.750	49.025	23,3	Alza fuerte
Carne de ave	39.003	38.137	-2,2	Baja leve
Hamburguesas	561	636	13,4	Alza fuerte

Fuente: elaborado con antecedentes de INE, Reuters, Cotrisa, Odepa y estimaciones técnicas.

**Cuadro 2**  
**Chile. Beneficio de ganado en mataderos**  
**Número de cabezas**

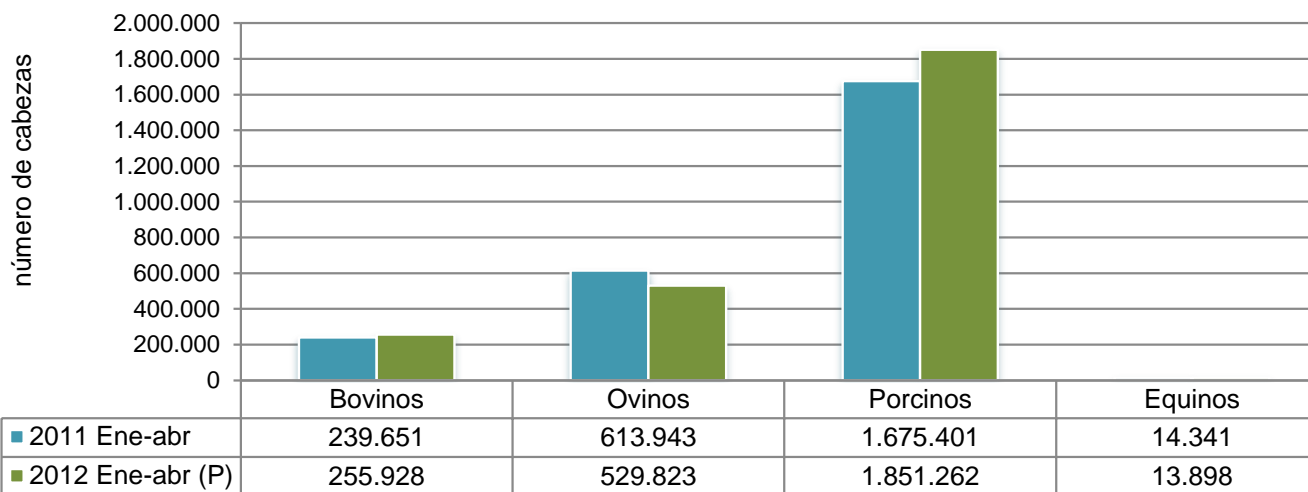
<b>Año</b>	<b>Mes</b>	<b>Bovinos</b>	<b>Ovinos</b>	<b>Porcinos</b>	<b>Equinos</b>	<b>Caprinos</b>	<b>Aves</b>
<b>2008</b>		<b>1.004.773</b>	<b>796.010</b>	<b>5.220.277</b>	<b>48.476</b>	<b>1.253</b>	<b>231.533.822</b>
<b>2009</b>		<b>867.220</b>	<b>779.852</b>	<b>5.143.112</b>	<b>40.076</b>	<b>1.164</b>	<b>236.276.694</b>
<b>2010</b>		<b>819.372</b>	<b>766.614</b>	<b>5.063.910</b>	<b>41.520</b>	<b>1.757</b>	<b>235.657.901</b>
<b>2011</b>		<b>724.830</b>	<b>791.477</b>	<b>5.272.128</b>	<b>46.454</b>	<b>1.175</b>	<b>261.872.068</b>
2011	Ene-abr	239.651	613.943	1.675.401	14.341	728	84.832.070
2012 (p)	Ene-abr	255.928	529.823	1.851.262	13.898	637	89.065.098
2011	Enero	54.945	121.291	407.011	3.364	90	20.924.265
	Febrero	55.689	170.749	396.751	3.282	146	20.532.957
	Marzo	73.180	189.978	467.850	4.140	238	23.117.406
	Abril	55.837	131.925	403.789	3.555	254	20.257.442
	Mayo	65.524	58.738	451.034	4.516	130	21.545.070
	Junio	60.625	8.202	430.783	3.881	13	21.099.555
	Julio	57.718	1.645	435.503	3.619	27	21.155.746
	Agosto	62.649	1.191	475.367	3.569	35	22.571.613
	Septiembre	54.213	3.689	464.991	4.162	95	21.945.662
	Octubre	56.018	5.818	416.055	3.759	19	21.132.001
	Noviembre	62.500	25.165	467.011	4.159	41	23.459.925
	Diciembre	65.932	73.086	455.983	4.448	87	24.130.426
2012 (p)	Enero	63.014	133.092	451.977	3.382	66	22.543.411
	Febrero	65.262	141.635	446.410	3.247	87	22.173.698
	Marzo	67.358	151.988	500.101	3.756	67	23.517.501
	Abril	60.294	103.108	452.774	3.513	417	20.830.488
<b>Variación abr 2012 / abr 2011 (%)</b>		<b>7,98</b>	<b>-21,84</b>	<b>12,13</b>	<b>-1,18</b>	<b>64,17</b>	<b>2,83</b>
<b>Variación acumulada en el año (%)</b>		<b>6,79</b>	<b>-13,70</b>	<b>10,50</b>	<b>-3,09</b>	<b>-12,50</b>	<b>4,99</b>

Fuente: elaborado por Odepa con información INE.

Nota: (p) indica cifras provisorias.

<b>Cuadro 3</b>							
<b>Chile. Beneficio de ganado en mataderos</b>							
<b>Toneladas de carne en vara</b>							
<b>Año</b>	<b>Mes</b>	<b>Bovinos</b>	<b>Ovinos</b>	<b>Porcinos</b>	<b>Equinos</b>	<b>Caprinos</b>	<b>Aves</b>
<b>2008</b>		<b>240.257,2</b>	<b>11.040,0</b>	<b>522.422,5</b>	<b>8.925,7</b>	<b>16,6</b>	<b>611.510,7</b>
<b>2009</b>		<b>209.853,4</b>	<b>10.698,4</b>	<b>513.740,7</b>	<b>7.280,9</b>	<b>14,8</b>	<b>604.048,2</b>
<b>2010</b>		<b>210.744,7</b>	<b>10.545,1</b>	<b>498.489,3</b>	<b>7.447,8</b>	<b>20,1</b>	<b>593.837,3</b>
<b>2011</b>		<b>190.978,9</b>	<b>11.176,3</b>	<b>527.857,1</b>	<b>8.324,1</b>	<b>18,7</b>	<b>657.043,5</b>
2011	Ene-abr	63.129,4	8.386,4	165.462,3	2.497,7	10,8	210.569,1
2012 (p)	Ene-abr	66.581,2	7.462,2	179.229,5	2.584,8	9,2	222.291,1
2011	Enero	14.437,6	1.636,0	40.560,9	614,9	1,4	50.838,9
	Febrero	14.745,7	2.299,4	38.638,2	588,4	1,8	50.759,1
	Marzo	19.338,2	2.562,1	45.906,1	703,7	3,7	57.978,8
	Abril	14.607,9	1.889,0	40.357,1	590,7	3,9	50.992,4
	Mayo	17.188,0	876,8	46.230,9	901,3	2,2	55.697,4
	Junio	15.858,0	126,1	44.234,2	667,7	0,2	52.944,9
	Julio	15.252,7	30,4	44.849,5	649,5	0,4	51.919,0
	Agosto	16.526,2	20,0	49.042,9	717,9	2,0	56.182,7
	Septiembre	14.215,8	57,7	47.024,4	755,8	1,2	54.258,6
	Octubre	14.708,0	101,2	41.574,2	672,2	0,3	53.689,5
	Noviembre	16.619,1	431,5	45.962,2	766,6	0,7	61.665,9
	Diciembre	17.481,8	1.146,2	43.476,4	695,4	0,9	60.116,3
2012 (p)	Enero	16.628,5	1.862,1	43.109,9	626,0	1,1	55.651,4
	Febrero	16.820,2	1.996,6	42.819,8	603,1	1,5	55.472,1
	Marzo	17.490,6	2.115,8	48.537,2	688,2	1,3	57.519,0
	Abril	15.642,0	1.487,7	44.762,5	667,4	5,3	53.648,6
<b>Variación abr 2012 / abr 2011 (%)</b>		<b>7,08</b>	<b>-21,24</b>	<b>10,92</b>	<b>12,98</b>	<b>36,92</b>	<b>5,21</b>
<b>Variación acumulada en el año (%)</b>		<b>5,47</b>	<b>-11,02</b>	<b>8,32</b>	<b>3,49</b>	<b>-14,72</b>	<b>5,57</b>
Fuente: elaborado por Odepa con información INE.							
Nota: (p) indica cifras provisorias.							

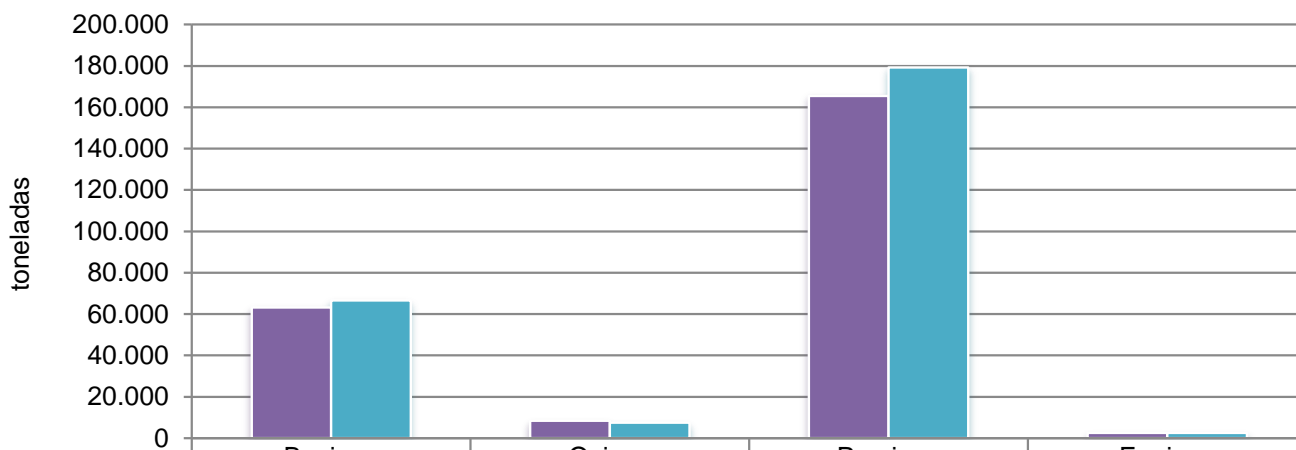
**Gráfico 1**  
**Chile. Beneficio de ganado en número de cabezas**  
**Enero - abril 2011 y 2012**



Fuente: elaborado por Odepa con información INE.

Nota: (P) indica cifras provisionarias.

**Gráfico 2**  
**Chile. Beneficio de ganado en toneladas en vara**  
**Enero - abril 2011 y 2012**



	Bovinos	Ovinos	Porcinos	Equinos
■ 2011 Ene-abr	63.129,4	8.386,4	165.462,3	2.497,7
■ 2012 Ene-abr (P)	66.581,2	7.462,2	179.229,5	2.584,8

Fuente: elaborado por Odepa con información INE.  
 Nota: (P) indica cifras provisionarias.

**Cuadro 4**  
**Chile. Beneficio de bovinos en mataderos**  
**Número de cabezas**

<b>Año</b>	<b>Mes</b>	<b>Total</b>	<b>Novillos</b>	<b>Vacas gordas</b>	<b>Vacas</b>	<b>Vacas carnaza</b>	<b>Bueyes</b>	<b>Toros y torunos</b>	<b>Vaquillas</b>	<b>Terneros y terneras</b>
<b>2008</b>		<b>1.004.773</b>	<b>475.412</b>	<b>255.468</b>	<b>275.894</b>	<b>20.426</b>	<b>22.726</b>	<b>23.248</b>	<b>187.676</b>	<b>19.817</b>
<b>2009</b>		<b>867.220</b>	<b>407.884</b>	<b>210.551</b>	<b>240.168</b>	<b>29.617</b>	<b>15.448</b>	<b>20.314</b>	<b>169.757</b>	<b>13.649</b>
<b>2010</b>		<b>819.372</b>	<b>404.973</b>	<b>184.926</b>	<b>208.237</b>	<b>23.311</b>	<b>25.788</b>	<b>22.985</b>	<b>148.948</b>	<b>8.443</b>
<b>2011</b>		<b>724.830</b>	<b>381.914</b>	<b>148.566</b>	<b>174.397</b>	<b>25.831</b>	<b>19.728</b>	<b>21.640</b>	<b>121.055</b>	<b>6.096</b>
2011	Ene-abr	239.651	122.576	50.153	57.027	6.874	6.637	7.866	43.368	2.177
2012 (p)	Ene-abr	255.928	134.561	51.408	62.314	10.906	4.714	8.889	43.185	2.265
2011	Enero	54.945	27.872	11.586	12.877	1.291	1.530	1.600	10.772	294
	Febrero	55.689	29.806	11.004	12.267	1.263	1.575	1.978	9.661	402
	Marzo	73.180	37.733	15.464	17.258	1.794	2.035	2.380	13.058	716
	Abril	55.837	27.165	12.099	14.625	2.526	1.497	1.908	9.877	765
	Mayo	65.524	31.978	14.874	17.088	2.214	1.830	1.919	11.829	880
	Junio	60.625	30.508	12.793	16.037	3.244	1.716	1.668	9.992	704
	Julio	57.718	32.334	11.388	13.390	2.002	1.613	1.172	8.738	471
	Agosto	62.649	36.268	11.106	13.310	2.204	2.023	1.662	8.966	420
	Septiembre	54.213	29.945	9.712	11.960	2.248	1.921	1.927	8.059	401
	Octubre	56.018	31.465	11.192	13.067	1.875	1.468	1.456	8.276	286
	Noviembre	62.500	32.225	14.401	16.591	2.190	1.372	1.948	10.032	332
	Diciembre	65.932	34.615	12.947	15.927	2.980	1.148	2.022	11.795	425
2012 (p)	Enero	63.014	35.058	12.015	14.395	2.380	920	1.879	10.441	321
	Febrero	65.262	33.821	12.707	15.805	3.098	1.089	2.346	11.659	542
	Marzo	67.358	35.977	13.219	16.017	2.798	1.345	2.386	11.005	628
	Abril	60.294	29.705	13.467	16.097	2.630	1.360	2.278	10.080	774
<b>Variación abr 2012 / abr 2011 (%)</b>		<b>7,98</b>	<b>9,35</b>	<b>11,31</b>	<b>10,06</b>	<b>4,12</b>	<b>-9,15</b>	<b>19,39</b>	<b>2,06</b>	<b>1,18</b>
<b>Variación acumulada en el año (%)</b>		<b>6,79</b>	<b>9,78</b>	<b>2,50</b>	<b>9,27</b>	<b>58,66</b>	<b>-28,97</b>	<b>13,01</b>	<b>-0,42</b>	<b>4,04</b>

Fuente: elaborado por Odepa con información INE.

Nota: (p) indica cifras provisorias.

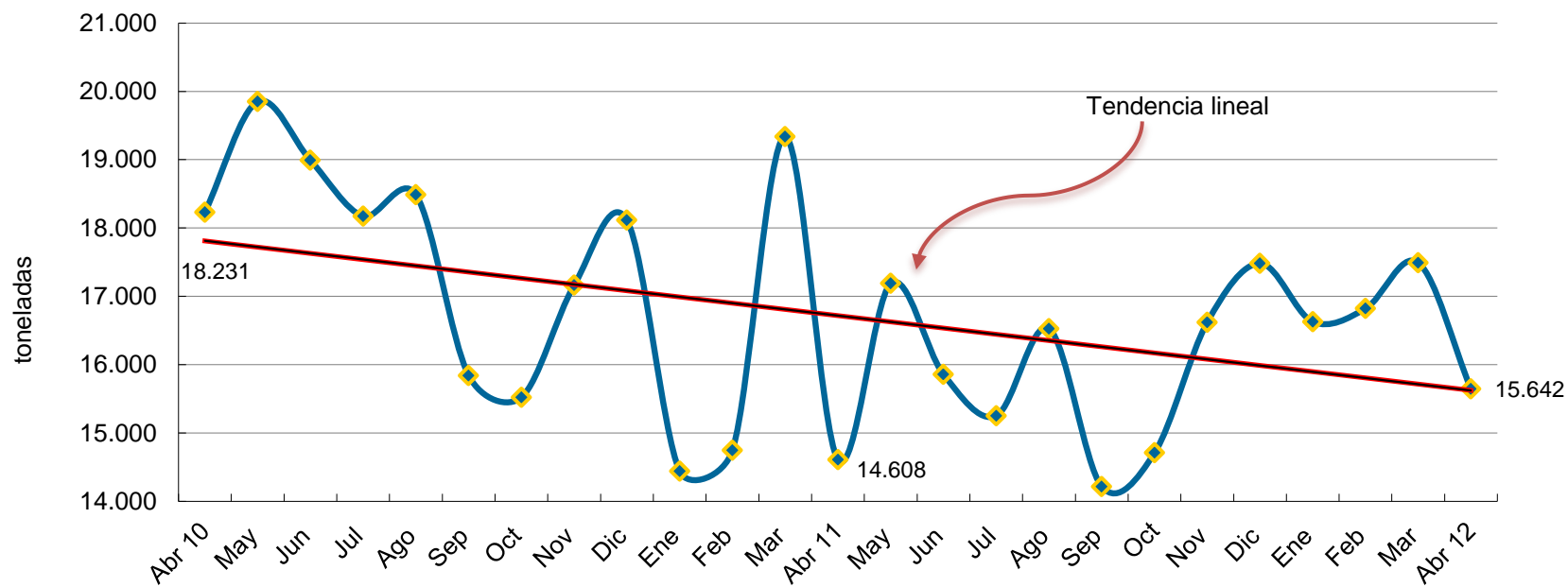
**Cuadro 5**  
**Chile. Beneficio de bovinos en mataderos**  
**Toneladas de carne en vara**

<b>Año</b>	<b>Mes</b>	<b>Total</b>	<b>Novillos</b>	<b>Vacas gordas</b>	<b>Vacas</b>	<b>Vacas carnaza</b>	<b>Bueyes</b>	<b>Toros y torunos</b>	<b>Vaquillas</b>	<b>Terneros y terneras</b>
<b>2008</b>		<b>240.257</b>	<b>121.012</b>	<b>58.608</b>	<b>62.662</b>	<b>4.054</b>	<b>8.567</b>	<b>7.497</b>	<b>37.637</b>	<b>2.883</b>
<b>2009</b>		<b>209.853</b>	<b>105.014</b>	<b>49.991</b>	<b>55.817</b>	<b>5.826</b>	<b>6.041</b>	<b>6.484</b>	<b>34.515</b>	<b>1.983</b>
<b>2010</b>		<b>210.745</b>	<b>108.691</b>	<b>45.823</b>	<b>50.729</b>	<b>4.906</b>	<b>10.492</b>	<b>7.588</b>	<b>32.071</b>	<b>1.173</b>
<b>2011</b>		<b>190.979</b>	<b>104.611</b>	<b>37.589</b>	<b>43.189</b>	<b>5.601</b>	<b>8.174</b>	<b>7.305</b>	<b>26.813</b>	<b>886</b>
2011	Ene-abr	63.129	33.669	12.713	14.209	1.496	2.743	2.714	9.480	315
2012 (p)	Ene-abr	66.581	36.572	13.001	15.323	2.322	1.949	2.969	9.452	316
2011	Enero	14.438	7.715	2.922	3.195	273	618	547	2.319	43
	Febrero	14.746	8.220	2.758	3.031	272	658	677	2.105	56
	Marzo	19.338	10.331	3.957	4.334	377	843	825	2.902	104
	Abril	14.608	7.403	3.076	3.650	574	624	665	2.154	112
	Mayo	17.188	8.722	3.797	4.287	490	776	666	2.607	130
	Junio	15.858	8.346	3.134	3.875	741	717	580	2.238	101
	Julio	15.253	8.901	2.831	3.268	437	672	401	1.945	66
	Agosto	16.526	9.853	2.791	3.257	466	846	542	1.967	61
	Septiembre	14.216	8.070	2.421	2.886	465	783	625	1.794	57
	Octubre	14.708	8.480	2.859	3.253	394	605	476	1.850	43
	Noviembre	16.619	8.930	3.691	4.152	461	563	644	2.282	49
	Diciembre	17.482	9.638	3.351	4.001	650	469	657	2.651	64
2012 (p)	Enero	16.628	9.662	3.084	3.604	520	373	621	2.323	45
	Febrero	16.820	9.107	3.182	3.833	651	452	791	2.559	79
	Marzo	17.491	9.761	3.319	3.918	599	553	794	2.378	86
	Abril	15.642	8.043	3.416	3.968	552	572	762	2.192	106
<b>Variación abr 2012 / abr 2011 (%)</b>		<b>7,08</b>	<b>8,65</b>	<b>11,05</b>	<b>8,72</b>	<b>-3,73</b>	<b>-8,41</b>	<b>14,50</b>	<b>1,74</b>	<b>-5,17</b>
<b>Variación acumulada en el año (%)</b>		<b>5,47</b>	<b>8,62</b>	<b>2,26</b>	<b>7,84</b>	<b>55,25</b>	<b>-28,93</b>	<b>9,36</b>	<b>-0,29</b>	<b>0,35</b>

Fuente: elaborado por Odepa con información INE.

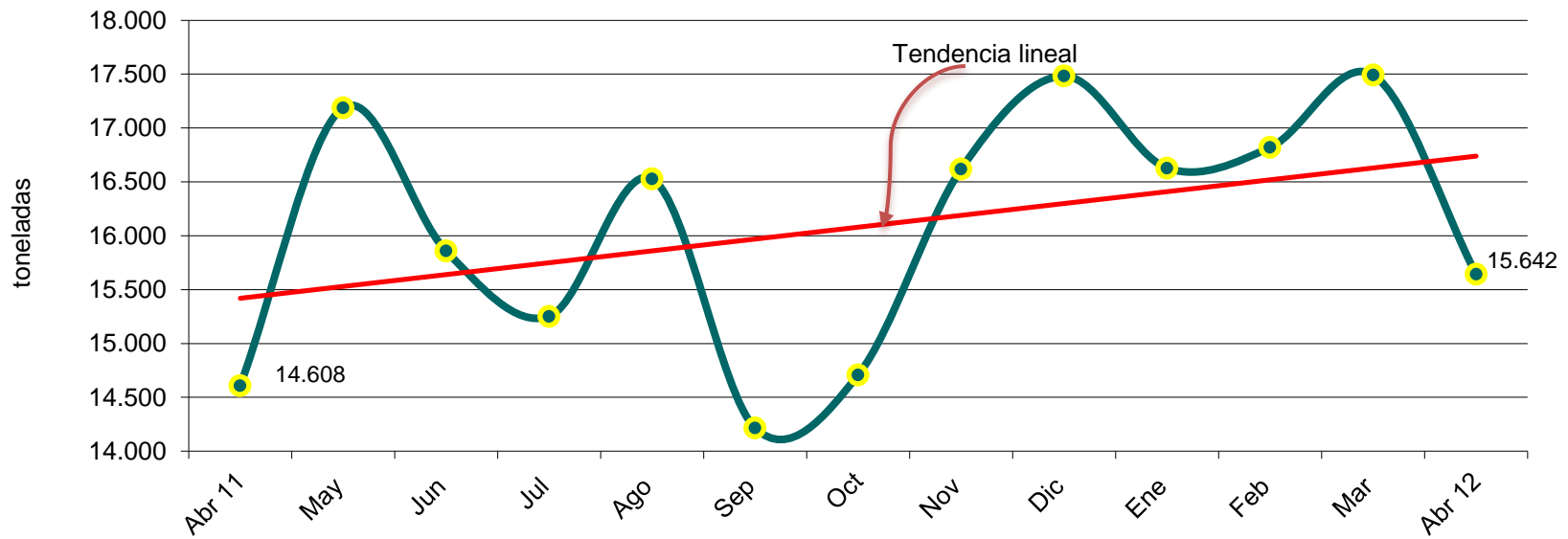
Nota: (p) indica cifras provisorias.

**Gráfico 3**  
**Chile. Producción mensual de carne bovina en toneladas en vara**  
**Abril 2010 - abril 2012**



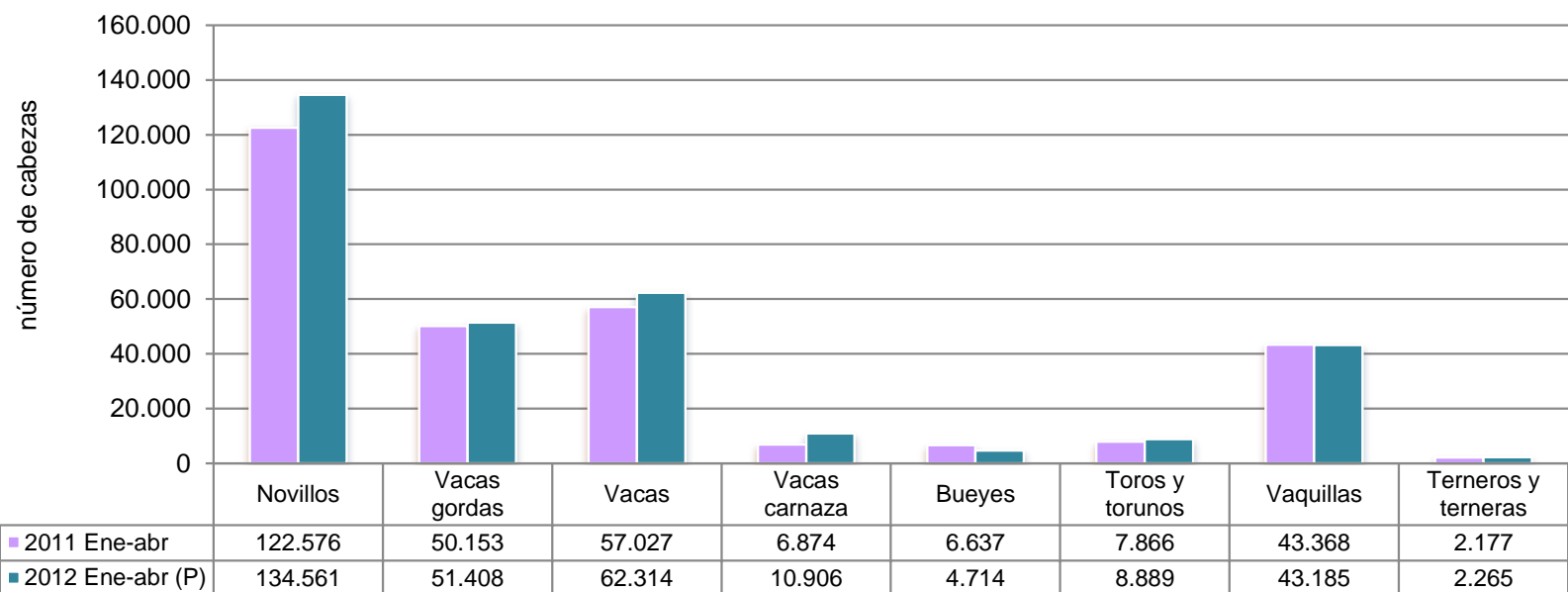
Fuente: elaborado por Odepa con información INE.

**Gráfico 4**  
**Chile. Producción mensual de carne bovina en toneladas en vara**  
**Abril 2011 - abril 2012**



Fuente: elaborado por Odepa con información INE.

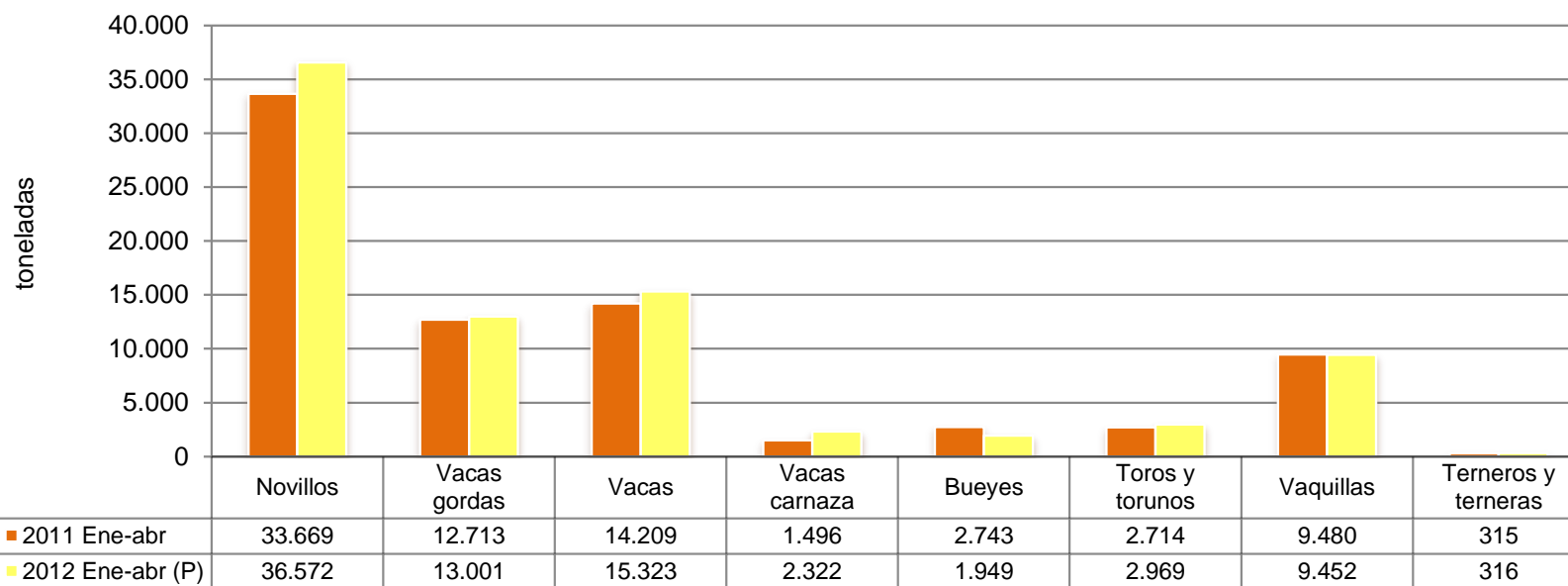
**Gráfico 5**  
**Chile. Beneficio de ganado bovino por categoría en número de cabezas**  
**Enero - abril 2011 y 2012**



Fuente: elaborado por Odepa con información INE.

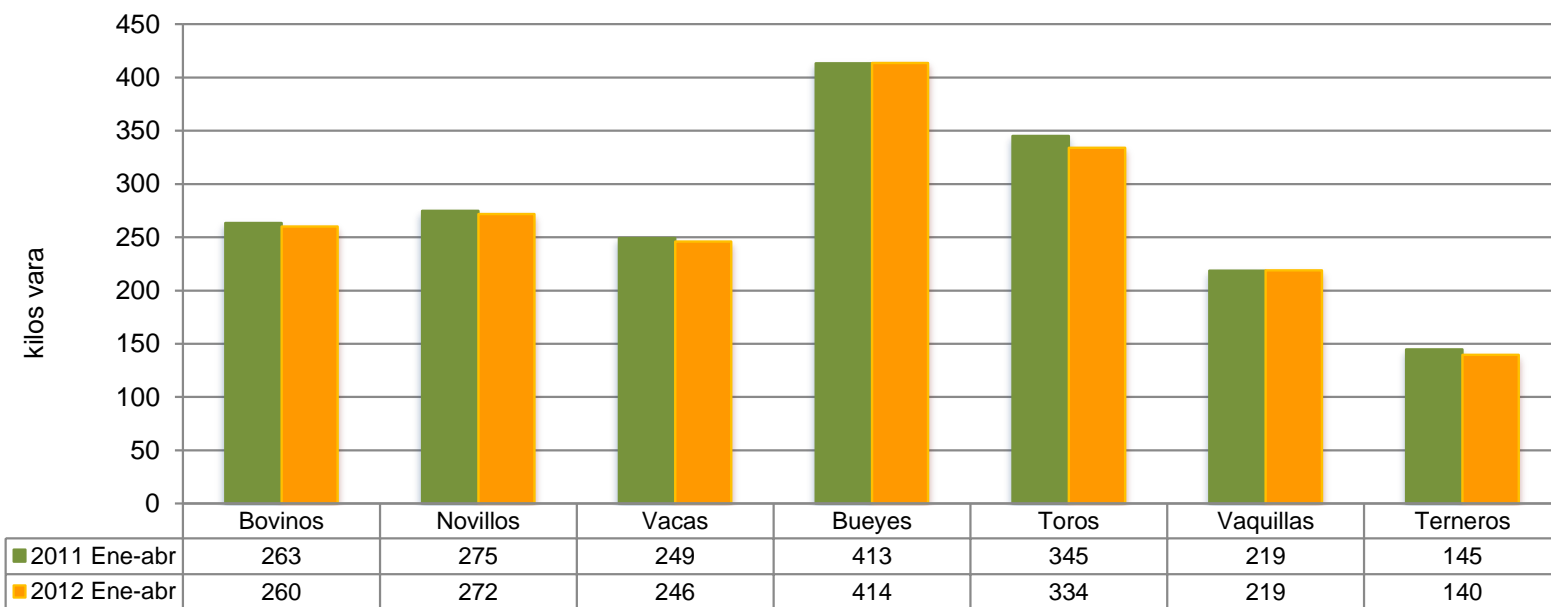
Nota: (P) indica cifras provisionarias.

**Gráfico 6**  
**Chile. Beneficio de ganado bovino por categoría en toneladas en vara**  
**Enero - abril 2011 y 2012**



Fuente: elaborado por Odepa con información INE.  
 Nota: (P) indica cifras provisionarias.

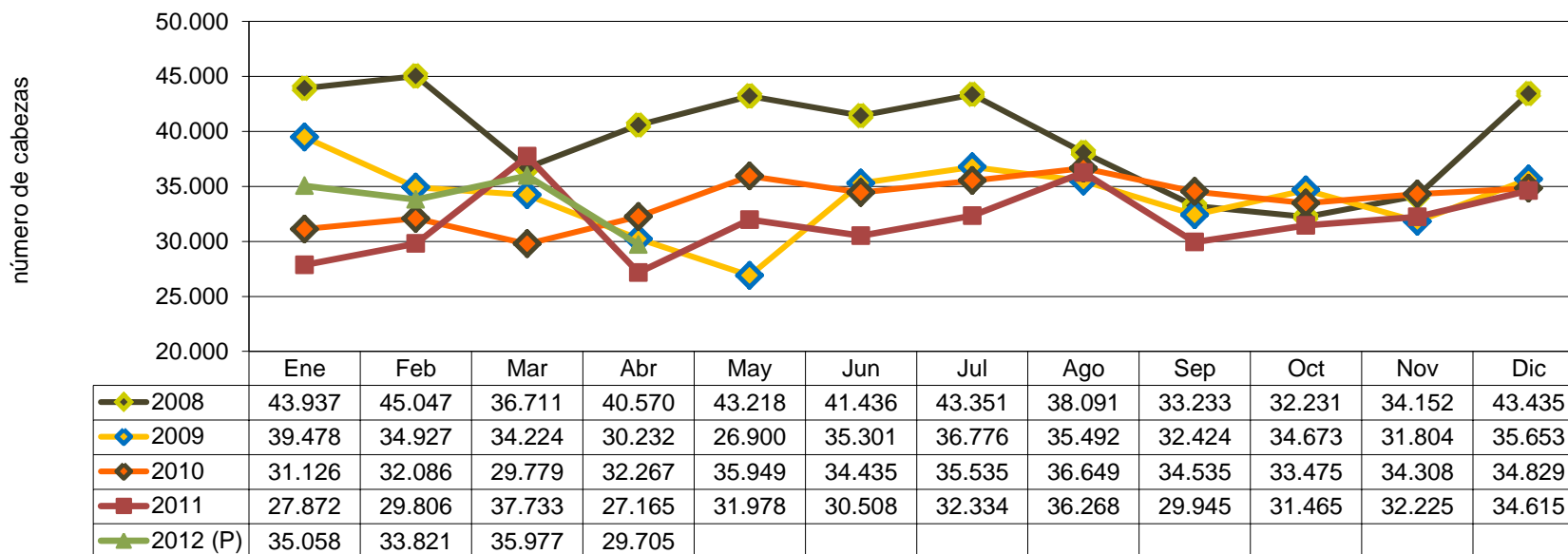
**Gráfico 7**  
**Chile. Beneficio de ganado bovino. Peso promedio por categoría en kilos en vara**  
**Enero - abril 2011 y 2012**



Fuente: elaborado por Odepa con información INE.

Nota: (P) indica cifras provisionarias.

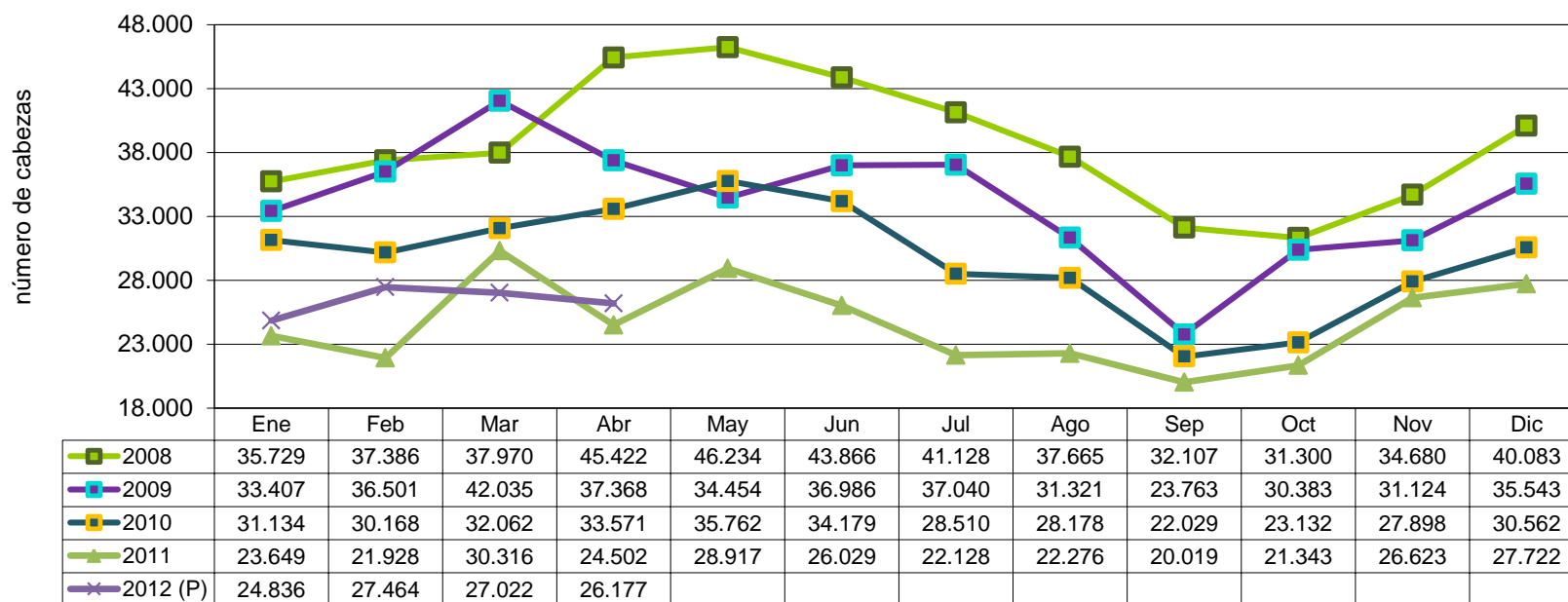
**Gráfico 8**  
**Chile. Beneficio de novillos en número de cabezas**  
**Enero 2008 - abril 2012**



Fuente: elaborado por Odepa con información INE.

Nota: (P) indica cifras provisionarias.

**Gráfico 9**  
**Chile. Beneficio de vacas y vaquillas en número de cabezas**  
**Enero 2008 - abril 2012**



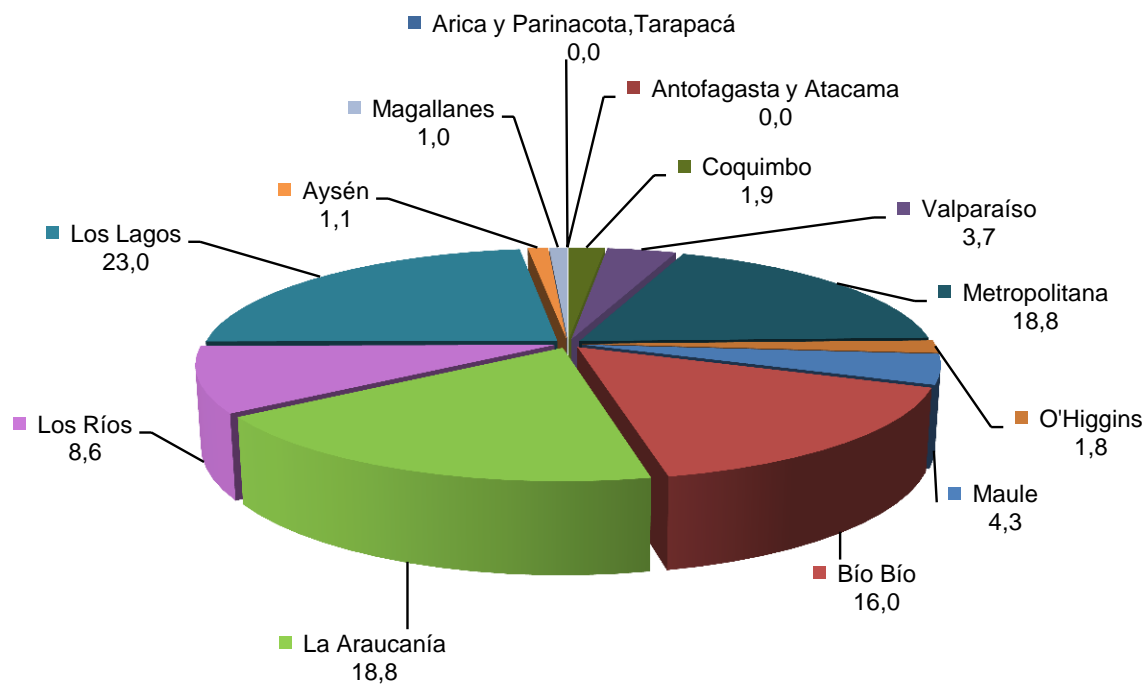
Fuente: elaborado por Odepa con información INE.  
 Nota: (P) indica cifras provisionarias.

**Cuadro 6**  
**Chile. Distribución regional del beneficio de ganado bovino**  
**Enero - abril 2012**

Número de cabezas	Región	%	Ene	Feb	Mar	Abr
	Arica y Parinacota, Tarapacá	0,0	0	0	0	0
Antofagasta y Atacama	0,0	0	0	0	0	0
Coquimbo	2,0	1.234	1.295	1.285	1.225	
Valparaíso	3,7	2.344	2.546	2.377	2.188	
Metropolitana	19,2	10.142	12.660	14.029	12.380	
O'Higgins	1,8	1.205	1.298	1.096	1.056	
Maule	4,3	2.417	2.969	3.054	2.491	
Bío Bío	15,6	10.508	10.533	10.247	8.711	
La Araucanía	18,5	12.999	12.084	11.669	10.620	
Los Ríos	9,4	5.801	6.218	6.529	5.501	
Los Lagos	23,1	15.077	14.391	15.544	14.050	
Aysén	1,1	684	643	810	779	
Magallanes	1,3	603	625	718	1.293	
<b>Total país</b>	<b>100,0</b>	<b>63.014</b>	<b>65.262</b>	<b>67.358</b>	<b>60.294</b>	
Toneladas	Región	%	Ene	Feb	Mar	Abr
	Arica y Parinacota, Tarapacá	0,0	0	0	0	0
Antofagasta y Atacama	0,0	0	0	0	0	
Coquimbo	2,0	324	340	338	323	
Valparaíso	3,4	568	589	568	535	
Metropolitana	20,0	2.753	3.392	3.815	3.366	
O'Higgins	1,7	292	332	266	256	
Maule	4,2	626	771	757	619	
Bío Bío	15,3	2.746	2.632	2.594	2.201	
La Araucanía	18,8	3.423	3.154	3.102	2.813	
Los Ríos	9,4	1.545	1.586	1.691	1.439	
Los Lagos	23,1	4.028	3.731	4.028	3.622	
Aysén	1,0	184	150	172	181	
Magallanes	1,1	140	144	160	287	
<b>Total país</b>	<b>100,0</b>	<b>16.628</b>	<b>16.820</b>	<b>17.491</b>	<b>15.642</b>	

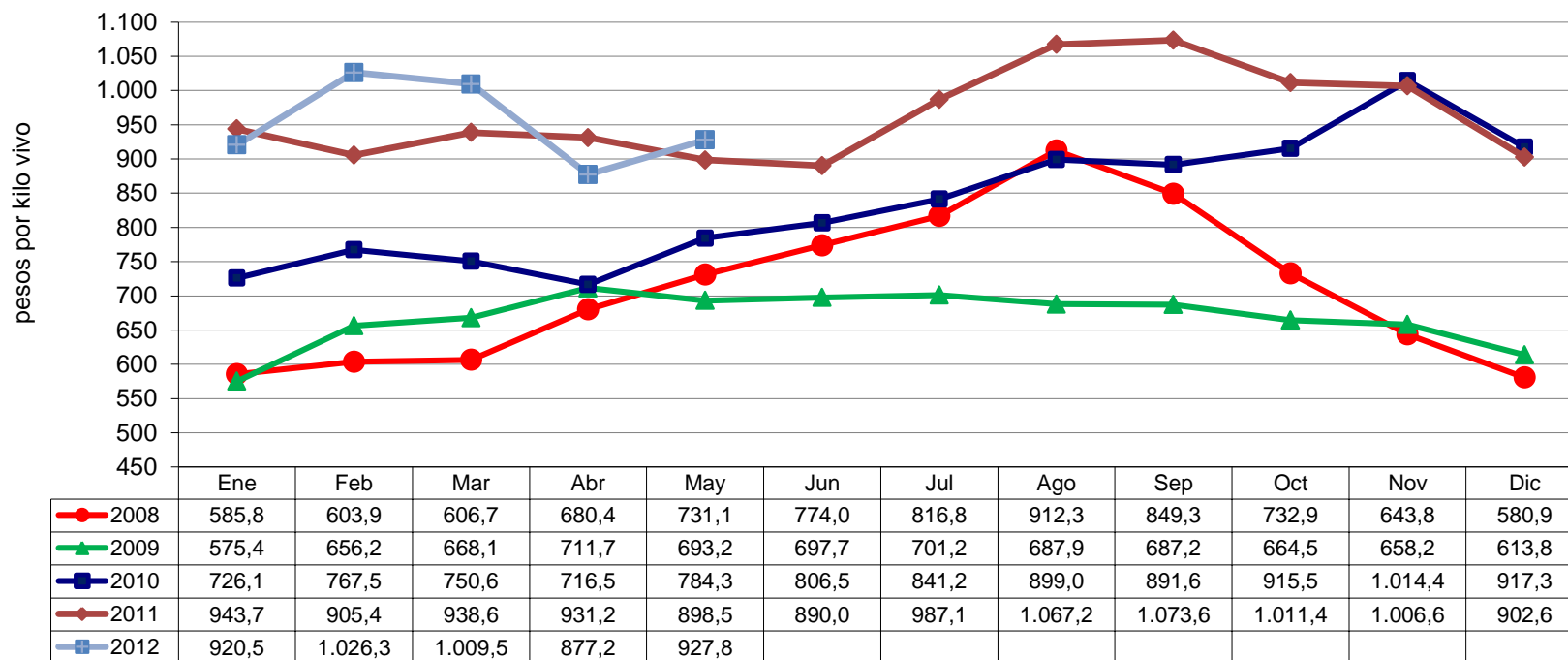
Fuente: elaborado por Odepa con información INE.

**Gráfico 10**  
**Chile. Distribución regional del beneficio de ganado bovino en número de cabezas (%)**  
**Enero - abril 2012**



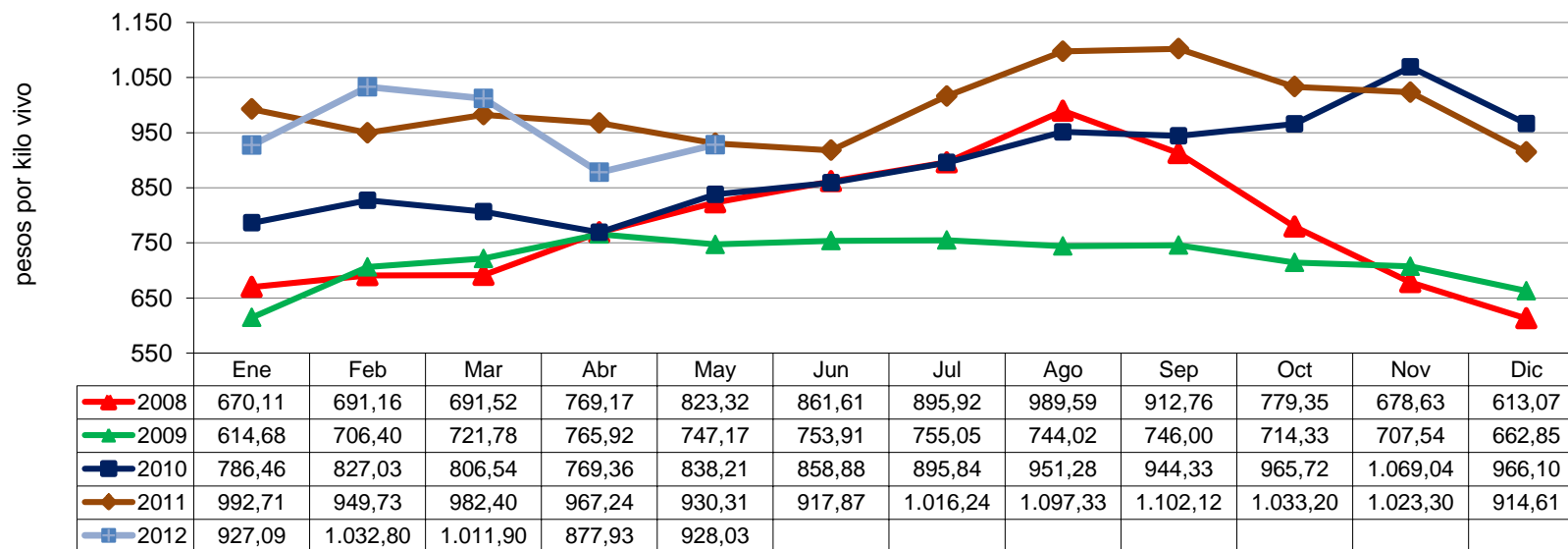
Fuente: elaborado por Odepa con información INE.

**Gráfico 11**  
**Chile. Precio promedio de novillo vivo a productor en pesos nominales sin IVA**  
**Enero 2008 - mayo 2012**



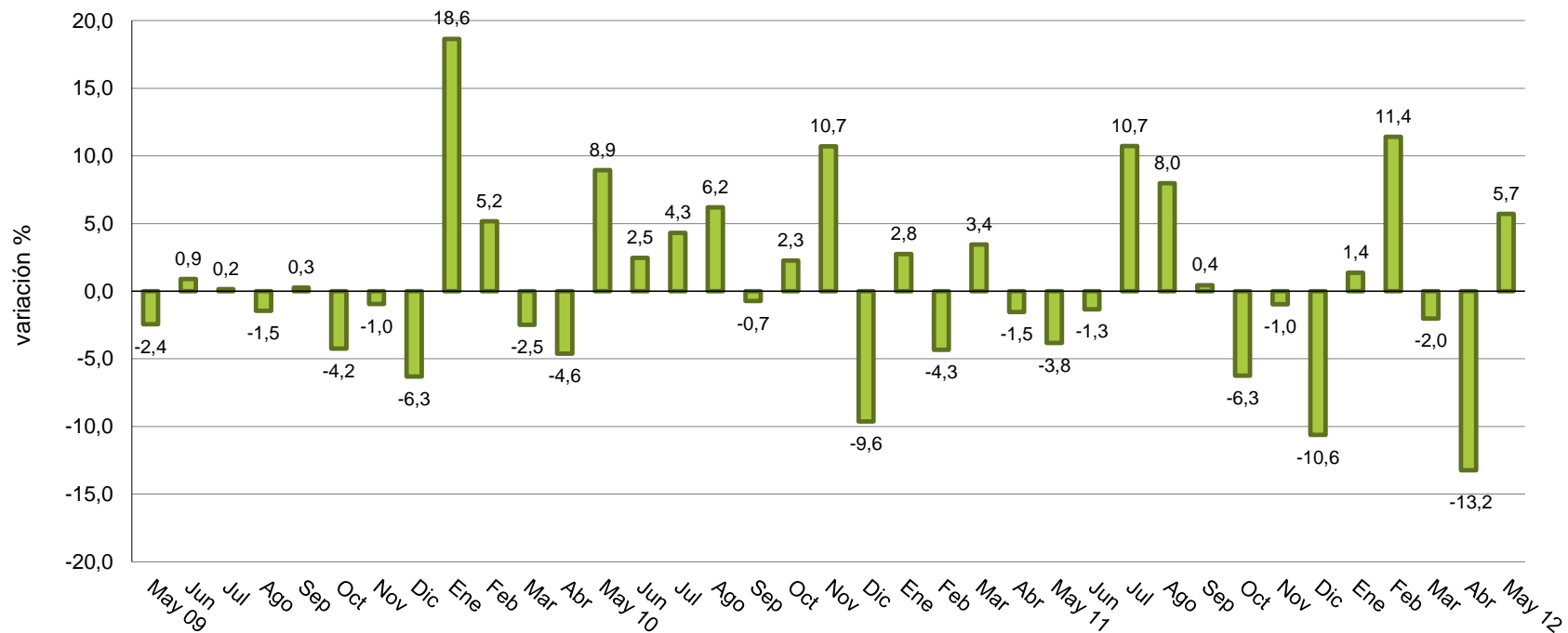
Fuente: elaborado por Odepa con información de la Feria Tattersall de Melipilla.

**Gráfico 12**  
**Chile. Precio promedio de novillo vivo a productor en pesos reales sin IVA**  
**(IPC mayo 2012)**  
**Enero 2008 - mayo 2012**



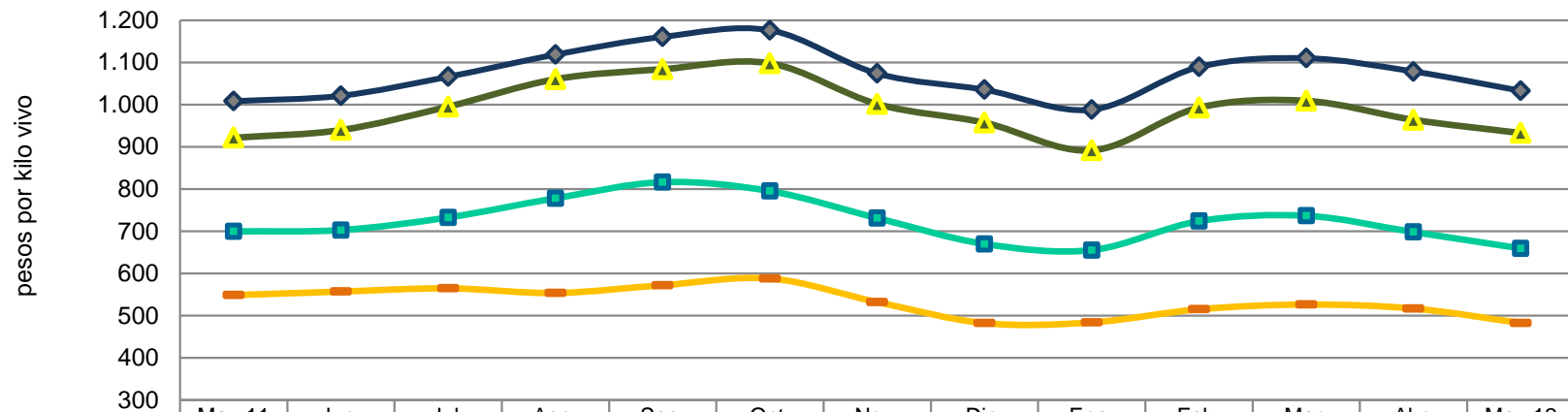
Fuente: elaborado por Odepa con información de la Feria Tattersall de Melipilla.

**Gráfico 13**  
**Chile. Variación porcentual del precio real mensual del novillo vivo respecto del mes anterior**  
**(IPC mayo 2012)**  
**Mayo 2009- mayo 2012**



Fuente: elaborado por Odepa con información de la Feria Tattersall de Melipilla.

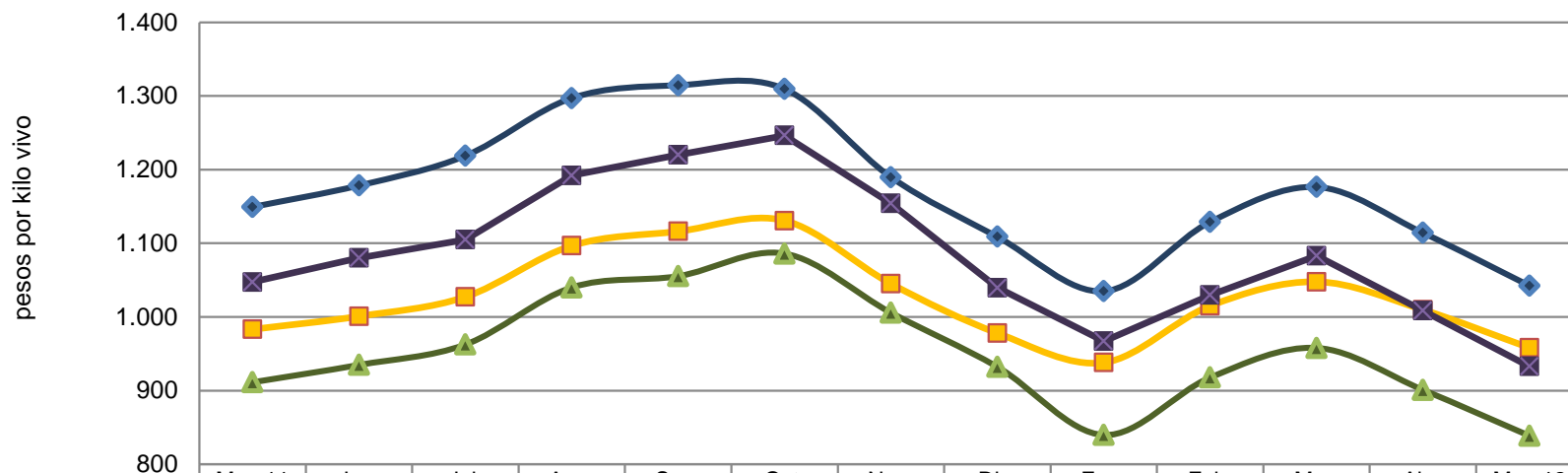
**Gráfico 14**  
**Chile. Precio promedio general del ganado bovino para faena en pesos por kilo vivo**  
**Mayo 2011 - mayo 2012**



	May 11	Jun	Jul	Ago	Sep	Oct	Nov	Dic	Ene	Feb	Mar	Abr	May 12
◆ Novillo gordo	1.008	1.021	1.066	1.118	1.161	1.176	1.074	1.035	988	1.089	1.110	1.078	1.033
■ Vaca gorda	700	703	733	778	816	795	731	670	655	724	737	698	659
▲ Vaquilla gorda	921	940	995	1.060	1.084	1.098	1.001	957	892	993	1.009	964	933
■ Vaca carnaza	549	557	565	554	572	588	532	482	484	515	526	517	483

Fuente: elaborado por Odepa con información de Afech A.G.

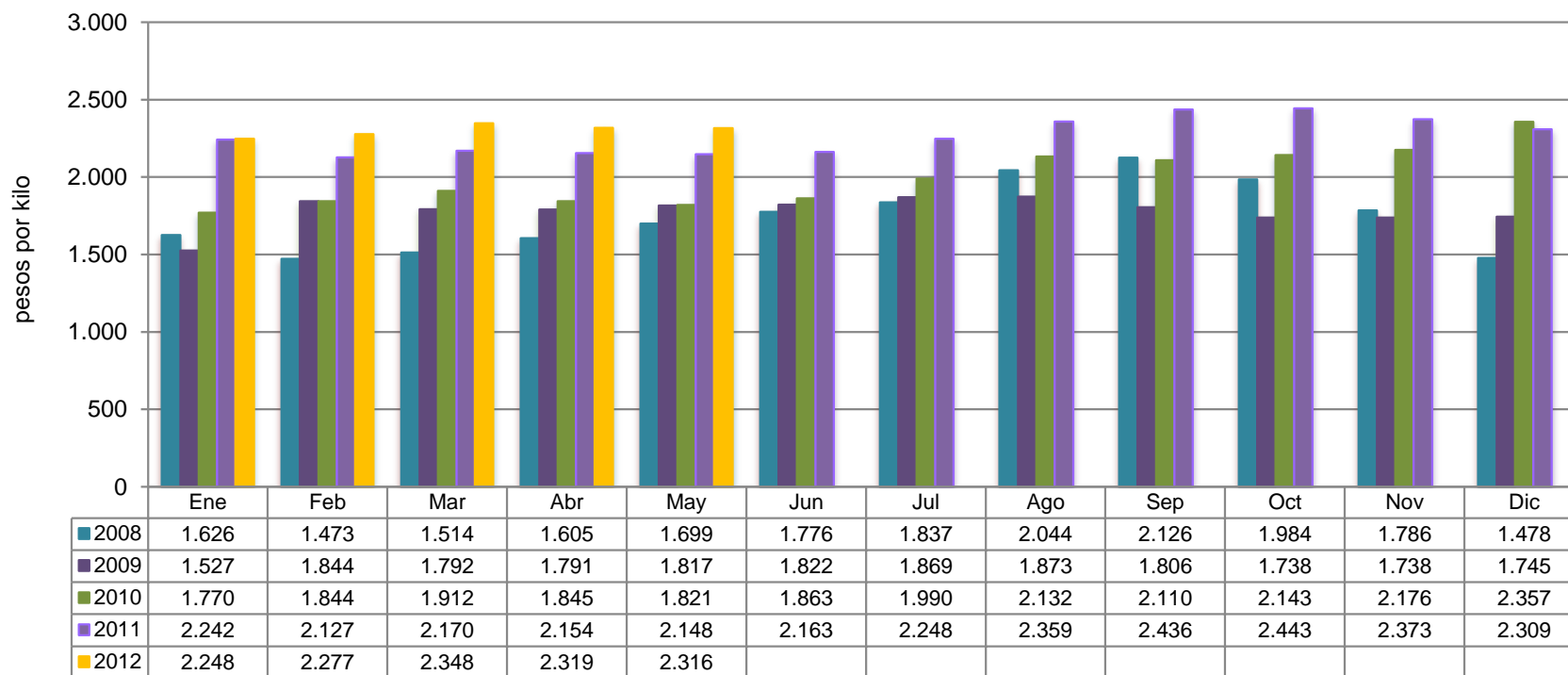
**Gráfico 15**  
**Chile. Precio promedio general del ganado bovino para engorda y crianza en pesos por kilo vivo**  
**Mayo 2011 - mayo 2012**



	May 11	Jun	Jul	Ago	Sep	Oct	Nov	Dic	Ene	Feb	Mar	Abr	May 12
◆ Terberos	1.149	1.178	1.219	1.297	1.315	1.309	1.190	1.109	1.035	1.129	1.176	1.114	1.042
■ Novillo engorda	983	1.001	1.027	1.097	1.116	1.131	1.045	978	938	1.015	1.048	1.010	958
▲ Vaquilla engorda	911	935	962	1.040	1.055	1.086	1.006	932	840	918	958	901	839
✕ Termeras	1.047	1.080	1.105	1.192	1.220	1.246	1.154	1.040	967	1.030	1.083	1.009	933

Fuente: elaborado por Odepa con información de Afech A.G.

**Gráfico 16**  
**Chile. Evolución mensual del precio real de la carne en vara categoría "V"**  
**Santiago - IPC mayo 2012**  
**Enero 2008 - mayo 2012**



Fuente: Odepa.

Cuadro 7									
Chile. Exportaciones de carne de bovino por destino									
País	Cantidad (toneladas)				Valor (miles de US\$ FOB)				
	2011	Enero - mayo		Var. % 12/11	2011	Enero - mayo		Var. % 12/11	% part.2012
		2011	2012			2011	2012		
Alemania	1.310	201	426	111,9	14.320	2.226	4.401	97,7	64,5
EE.UU.	668	274	67	-75,5	4.007	1.671	488	-70,8	7,2
Reino Unido	105	3	27	800,0	1.313	103	351	240,8	5,1
Holanda	29	1	27	2600,0	389	74	330	345,9	4,8
Cuba	592	340	69	-79,7	2.134	1.213	254	-79,1	3,7
España	47	22	4	-81,8	1.087	508	178	-65,0	2,6
Japón	51	16	31	93,8	304	94	176	87,2	2,6
Israel	622	273	23	-91,6	3.326	1.498	137	-90,9	2,0
Francia	174	0	2		521	0	96		1,4
Suecia	10	2	2	0,0	431	114	85	-25,4	1,2
<b>Subtotal</b>	<b>3.608</b>	<b>1.132</b>	<b>678</b>	<b>-40,1</b>	<b>27.832</b>	<b>7.501</b>	<b>6.496</b>	<b>-13,4</b>	<b>95,2</b>
Otros países	439	82	78	-4,9	2.457	490	324	-33,9	4,8
<b>Total</b>	<b>4.047</b>	<b>1.214</b>	<b>756</b>	<b>-37,7</b>	<b>30.289</b>	<b>7.991</b>	<b>6.820</b>	<b>-14,7</b>	<b>100,0</b>

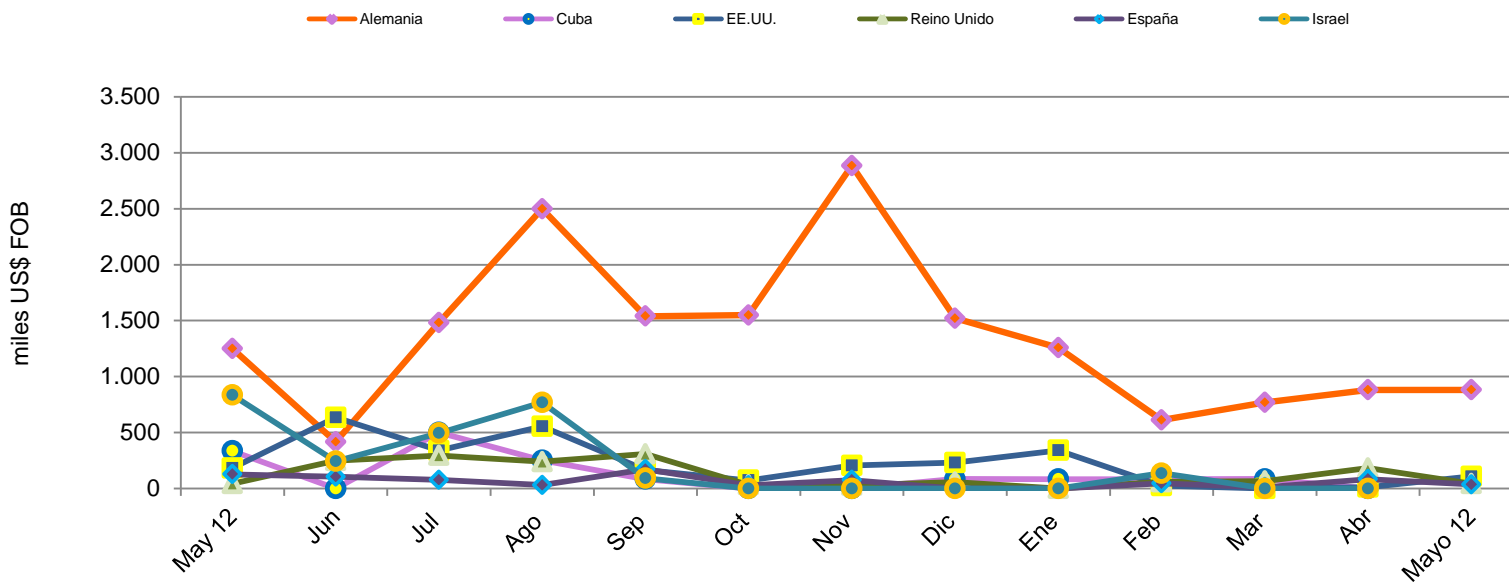
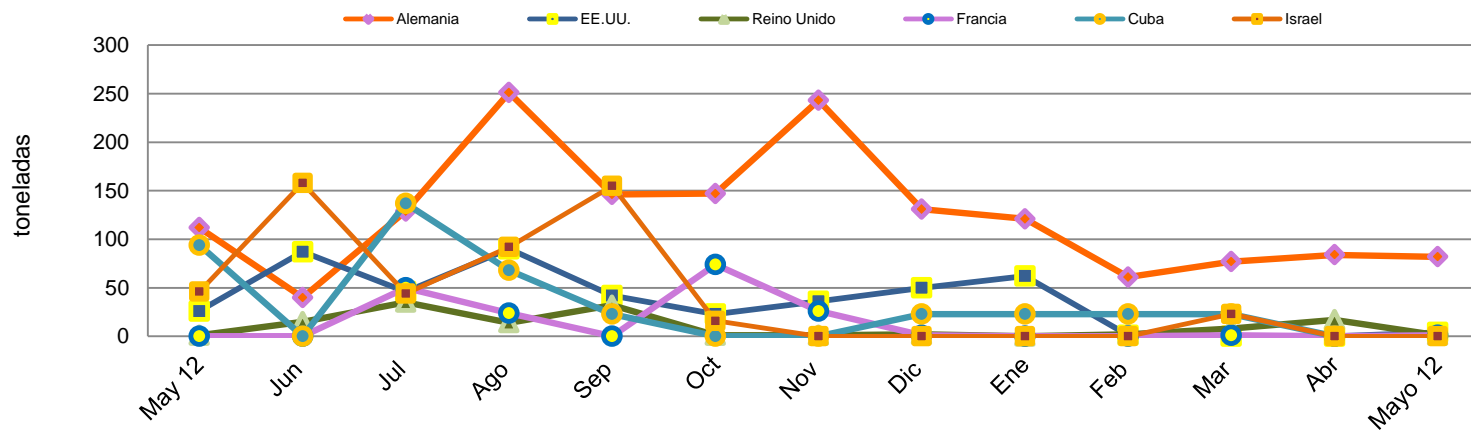
Fuente: elaborado por Odepa con información del Servicio Nacional de Aduanas.  
Nota: cifras sujetas a actualizaciones.

Cuadro 8								
Chile. Exportaciones de carne de bovino por producto y destino								
País	Código	Producto	Cantidad (toneladas)			Valor (miles US\$ FOB)		
			2011	Enero - mayo		2011	Enero - mayo	
				2011	2012		2011	2012
Alemania	02012000	Carne bovina en trozos sin deshuesar, fresca o refrigerada	30,0	5,9	7,3	456,1	74,2	116,3
Bélgica			0,0	0,0	0,0	0,0	0,0	0,6
Brasil			0,3	0,1	0,0	6,3	1,0	0,0
EE.UU.			0,0	0,0	0,0	0,0	0,0	1,8
España			2,5	1,7	0,0	40,8	28,1	0,4
Francia			0,1	0,0	0,3	2,5	0,0	14,9
Grecia			0,0	0,0	0,0	0,0	0,0	0,5
Holanda			0,0	0,0	0,0	0,0	0,0	0,4
Reino Unido			0,5	0,0	0,3	6,2	0,2	3,7
República Checa			0,0	0,0	0,7	0,0	0,0	9,6
Suecia			0,0	0,0	0,7	0,0	0,0	40,6
<b>Subtotal</b>			<b>33,4</b>	<b>7,7</b>	<b>9,5</b>	<b>511,9</b>	<b>103,5</b>	<b>189,0</b>
Alemania	02013000	Carne bovina deshuesada fresca o refrigerada (total)	1.100,2	140,8	379,4	12.277,5	1.691,2	3.889,8
Brasil			5,4	1,3	0,0	246,3	42,3	0,0
Colombia			0,1	0,0	0,0	1,2	0,0	0,0
EE.UU.			31,4	24,1	5,0	431,0	249,4	78,5
España			27,3	13,1	3,8	867,2	390,3	178,0
Francia			1,0	0,0	1,8	35,5	0,0	80,8
Grecia			0,0	0,0	0,1	0,0	0,0	2,5
Holanda			12,4	1,4	6,9	289,1	74,0	159,4
Italia			37,8	0,0	0,0	288,8	0,0	0,0
Japón			13,2	0,0	0,1	78,9	0,0	1,4
Perú			6,0	2,6	0,0	104,4	47,5	0,0
Reino Unido			69,9	3,3	9,1	1.134,4	102,7	228,3
República Checa			0,0	0,0	4,3	0,0	0,0	64,2
Rusia			25,2	0,3	0,0	147,8	14,1	0,0
Suecia	6,1	2,1	0,8	295,9	113,6	41,5		
Suiza	2,0	0,7	0,8	134,4	52,2	69,4		
<b>Subtotal</b>			<b>1.338,0</b>	<b>189,7</b>	<b>412,1</b>	<b>16.332,2</b>	<b>2.777,3</b>	<b>4.793,6</b>
Alemania	02022000	Carne bovina los demás cortes (trozos) sin deshuesar, congeladas	3,9	2,3	0,0	46,2	27,9	0,0
Congo			0,0	0,0	48,0	0,0	0,0	61,0
Dinamarca			6,9	0,0	0,0	101,2	0,0	0,0
EE.UU.			38,4	18,7	0,0	246,1	117,4	0,0
España			1,7	0,5	0,0	22,1	6,0	0,0
Francia			172,6	0,0	0,0	482,8	0,0	0,0
Gabón			24,0	0,0	0,0	33,0	0,0	0,0
Holanda			3,5	0,0	0,2	13,3	0,0	1,5
Israel			381,5	184,3	9,8	2.030,6	1.012,8	59,0
Japón			1,1	0,2	0,8	7,0	1,5	4,9
Liberia			90,3	22,2	0,0	147,7	38,8	0,0
México			0,0	0,0	3,3	0,0	0,0	2,6
Puerto Rico			0,0	0,0	0,0	0,4	0,0	0,0
Reino Unido			0,1	0,0	0,0	0,4	0,0	0,0
Suecia			2,5	0,0	0,2	36,9	0,0	2,4
Terr. Británico en América			0,0	0,0	1,2	0,0	0,0	13,5
Togo	24,0	0,0	0,0	39,5	0,0	0,0		
<b>Subtotal</b>			<b>750,6</b>	<b>228,3</b>	<b>63,5</b>	<b>3.207,2</b>	<b>1.204,3</b>	<b>144,9</b>
Alemania	02023000	Carne bovina deshuesada congelada (total)	176,3	51,9	39,5	1.539,9	433,1	394,6
Costa Rica			10,0	5,0	5,0	50,0	23,4	28,6
Cuba			591,6	340,4	68,7	2.133,7	1.213,4	253,9
Dinamarca			4,2	0,0	0,0	22,9	0,0	0,0
EE.UU.			598,5	231,4	62,0	3.329,6	1.304,0	407,4
España			16,0	6,3	0,0	156,6	83,7	0,0
Holanda			13,4	0,0	19,7	86,9	0,0	168,4
Hong Kong			29,8	1,2	5,9	96,3	3,1	13,1
Israel			240,6	88,8	12,9	1.294,9	485,6	77,6
Italia			61,8	17,3	0,0	510,8	125,1	0,0
Japón			37,2	15,3	30,3	218,4	92,4	169,3
Malta			10,4	0,0	0,0	72,3	0,0	0,0
México			40,7	0,0	7,3	159,1	0,0	31,6
Perú			0,8	0,5	0,0	3,0	1,9	0,0
Puerto Rico			3,4	2,1	0,0	15,0	8,1	0,0
Reino Unido			34,2	0,0	17,7	172,0	0,0	119,1
República Checa			0,2	0,0	0,0	2,9	0,0	0,0
Rusia			47,6	25,8	0,0	173,5	91,5	0,0
Suecia			1,5	0,0	0,0	98,5	0,0	0,0
Terr. Británico en América			6,3	2,8	1,6	100,8	40,6	28,4
<b>Subtotal</b>			<b>1.924,4</b>	<b>788,7</b>	<b>270,7</b>	<b>10.237,1</b>	<b>3.905,8</b>	<b>1.692,0</b>
<b>Total general</b>			<b>4.046,5</b>	<b>1.214,4</b>	<b>755,8</b>	<b>30.288,5</b>	<b>7.990,9</b>	<b>6.819,5</b>

Fuente: elaborado por Odepa con información del Servicio Nacional de Aduanas.

Nota: cifras sujetas a actualizaciones.

**Gráfico 17**  
**Chile. Evolución mensual de las exportaciones de carne de bovino en los seis principales destinos**  
**Cantidad (toneladas) y valor (miles de US\$ FOB)**  
**Mayo 2011 - mayo 2012**



Fuente: elaborado por Odepa con información del Servicio Nacional de Aduanas.

Cuadro 9								
Chile. Exportaciones de subproductos bovinos por tipo y destino								
País	Código	Producto	Cantidad (toneladas)			Valor (miles US\$ FOB)		
			2011	Enero - mayo		2011	Enero - mayo	
				2011	2012		2011	2012
Colombia	02061000	Despojos comestibles de la especie bovina, frescos o refrigerados	0,0	0,0	0,0	0,0	0,0	0,0
<b>Subtotal</b>			<b>0,0</b>	<b>0,0</b>	<b>0,0</b>	<b>0,0</b>	<b>0,0</b>	<b>0,0</b>
China	02062100	Despojos comestibles lenguas de bovinos congeladas	0,0	0,0	2,0	0,0	0,0	6,1
Hong Kong			8,9	0,6	2,3	27,2	1,6	6,2
Japón			375,3	148,9	142,8	3.023,1	1.211,7	1.173,5
México			3,7	0,0	0,0	7,5	0,0	0,0
Terr. Británico en América			0,1	0,0	0,2	1,3	0,0	1,5
<b>Subtotal</b>			<b>388,0</b>	<b>149,5</b>	<b>147,2</b>	<b>3.059,0</b>	<b>1.213,3</b>	<b>1.187,3</b>
Colombia	02062200	Despojos comestibles hígados de bovinos congelados	0,2	0,2	0,0	0,1	0,1	0,0
México			0,0	0,0	1,2	0,0	0,0	1,1
Terr. Británico en América			0,1	0,0	0,1	0,3	0,0	0,3
<b>Subtotal</b>			<b>0,3</b>	<b>0,2</b>	<b>1,3</b>	<b>0,5</b>	<b>0,1</b>	<b>1,4</b>
Alemania	02062900	Los demás despojos comestibles de bovinos, congelados	0,5	0,2	0,0	2,4	1,6	0,0
China			36,4	14,9	0,0	85,5	33,3	0,0
EE.UU.			9,0	6,4	0,0	15,5	11,1	0,0
España			0,1	0,0	0,0	0,2	0,0	0,0
Holanda			0,0	0,0	1,6	0,0	0,0	5,7
Hong Kong			154,9	85,7	67,5	303,5	155,5	157,7
Japón			135,9	44,8	44,4	404,4	131,3	160,1
México			266,9	184,8	47,2	313,9	179,1	67,5
Perú			76,9	47,4	36,0	84,9	48,4	48,8
Puerto Rico			1,4	1,3	0,0	6,8	6,2	0,0
Terr. Británico en América			0,3	0,0	0,3	1,5	0,0	1,2
<b>Subtotal</b>			<b>682,3</b>	<b>385,7</b>	<b>197,1</b>	<b>1.218,6</b>	<b>566,5</b>	<b>441,1</b>
Australia	02102000	Carnes de bovinos, saladas o en salmuera, secas o ahumadas	1,4	1,4	0,0	8,0	8,0	0,2
EE.UU.			0,0	0,0	1,6	0,0	0,0	23,7
Japón			0,2	0,0	0,0	2,5	0,0	0,0
<b>Subtotal</b>			<b>1,6</b>	<b>1,4</b>	<b>1,7</b>	<b>10,5</b>	<b>8,0</b>	<b>23,9</b>
Colombia	16025000	Las demás preparaciones de bovinos, incluidas las mezclas	1.137,8	345,1	364,6	5.650,6	1.615,3	1.942,8
Ecuador			498,3	172,0	269,6	2.512,5	837,9	1.385,0
EE.UU.			91,6	29,5	0,0	550,0	202,8	0,0
España			0,0	0,0	0,8	0,0	0,0	11,1
Japón			1,7	0,0	1,0	5,7	0,0	4,1
Puerto Rico			57,5	14,1	0,0	241,5	59,2	0,0
<b>Subtotal</b>			<b>1.786,9</b>	<b>560,8</b>	<b>636,0</b>	<b>8.960,2</b>	<b>2.715,1</b>	<b>3.343,1</b>
<b>Total general</b>			<b>2.859,1</b>	<b>1.097,6</b>	<b>983,3</b>	<b>13.248,9</b>	<b>4.503,1</b>	<b>4.996,8</b>

Fuente: elaborado por Odepa con información del Servicio Nacional de Aduanas.

Nota: cifras sujetas a actualizaciones.

Cuadro 10								
Chile. Exportaciones de cueros por producto y destino								
País	Código	Producto	Cantidad (toneladas)			Valor (miles US\$ FOB)		
			2011	Enero - mayo		2011	Enero - mayo	
				2011	2012		2011	2012
Argentina	41012000	Cueros y pieles enteras, en bruto, de bovinos y equinos hasta 8 kg secas, 10 kg para salados secos y 16 kg para los frescos, salados verdes (húmedos) o conservados de otro modo	56,0	56,0	0,0	82,6	82,6	0,0
Subtotal			<b>56,0</b>	<b>56,0</b>	<b>0,0</b>	<b>82,6</b>	<b>82,6</b>	<b>0,0</b>
Argentina	41015000	Cueros y pieles enteras, en bruto, de bovinos y equinos de peso unitario > a 16 kg	19,4	19,4	0,0	22,0	22,0	0,0
China			268,0	225,1	262,2	494,8	407,3	435,3
EE.UU.			20,0	20,0	0,0	35,1	35,1	0,0
Holanda			50,0	0,0	0,0	87,7	0,0	0,0
Hong Kong			669,1	511,2	117,6	1.078,3	805,4	201,7
India			19,4	19,4	0,0	30,7	30,7	0,0
Italia			466,1	238,9	73,8	822,1	411,5	111,3
México			437,4	198,4	263,9	741,2	309,6	432,8
Portugal			19,1	19,1	0,0	31,7	31,7	0,0
Tailandia			271,5	226,2	54,2	429,6	350,4	95,0
Taiwán			39,2	19,9	167,4	41,5	21,1	247,0
Turquía			136,1	58,0	0,0	254,0	101,0	0,0
Uruguay			0,0	0,0	24,5	0,0	0,0	45,3
Vietnam			201,0	161,9	77,0	363,1	289,5	123,8
Subtotal			<b>2.616,3</b>	<b>1.717,5</b>	<b>1.040,6</b>	<b>4.431,8</b>	<b>2.815,1</b>	<b>1.692,3</b>
Argentina	41041100	Cueros y pieles curtidos de bovinos o equinos, en estado húmedo (incluido el wet blue), plena flor sin dividir; divididos con la flor	380,0	279,1	0,0	1.367,3	990,7	0,0
China			927,7	536,4	646,1	1.581,7	815,2	1.719,9
Colombia			4,5	0,3	0,0	89,6	7,6	0,0
España			330,5	160,9	96,1	734,0	346,6	275,1
Holanda			18,5	18,5	0,0	117,9	117,9	0,0
Hong Kong			1.077,4	165,0	1.375,8	2.947,1	323,4	4.227,8
India			60,1	19,0	0,0	154,0	51,9	0,0
Indonesia			0,0	0,0	19,6	0,0	0,0	44,6
Irán			23,0	0,0	0,0	78,0	0,0	0,0
Italia			781,8	394,5	386,9	2.821,9	1.281,7	1.445,6
México			308,6	214,4	19,5	793,6	526,0	55,0
Perú			0,0	0,0	29,9	0,0	0,0	142,9
Portugal			85,0	51,6	99,5	422,3	340,6	550,6
Tailandia			76,4	57,6	0,0	226,0	168,0	0,0
Taiwán			38,2	38,2	0,0	45,6	45,6	0,0
Turquía			145,6	128,8	0,0	778,8	720,5	0,0
Vietnam	22,8	0,0	168,4	128,2	0,0	502,8		
Subtotal			<b>4.280,1</b>	<b>2.064,4</b>	<b>2.841,6</b>	<b>12.286,1</b>	<b>5.735,7</b>	<b>8.964,3</b>
Argentina	41041900	Los demás cueros y pieles curtidos de bovinos o equinos, en estado húmedo (incluido el wet blue)	23,0	23,0	0,0	78,9	78,9	0,0
Bolivia			2,5	0,0	0,0	36,3	0,0	0,0
China			139,4	17,1	71,4	233,2	21,9	102,7
Colombia			0,0	0,0	1,1	0,0	0,0	7,9
Hong Kong			53,3	33,9	18,9	104,5	41,4	27,0
México			76,3	0,0	0,0	259,1	0,0	0,0
Portugal			18,7	0,0	0,0	58,5	0,0	0,0
Subtotal			<b>313,1</b>	<b>73,9</b>	<b>91,4</b>	<b>770,6</b>	<b>142,3</b>	<b>137,7</b>
<b>Total general</b>			<b>7.265,5</b>	<b>3.911,8</b>	<b>3.973,7</b>	<b>17.571,1</b>	<b>8.775,7</b>	<b>10.794,3</b>

Fuente: elaborado por Odepa con información del Servicio Nacional de Aduanas.

Nota: cifras sujetas a actualizaciones.

Cuadro 11

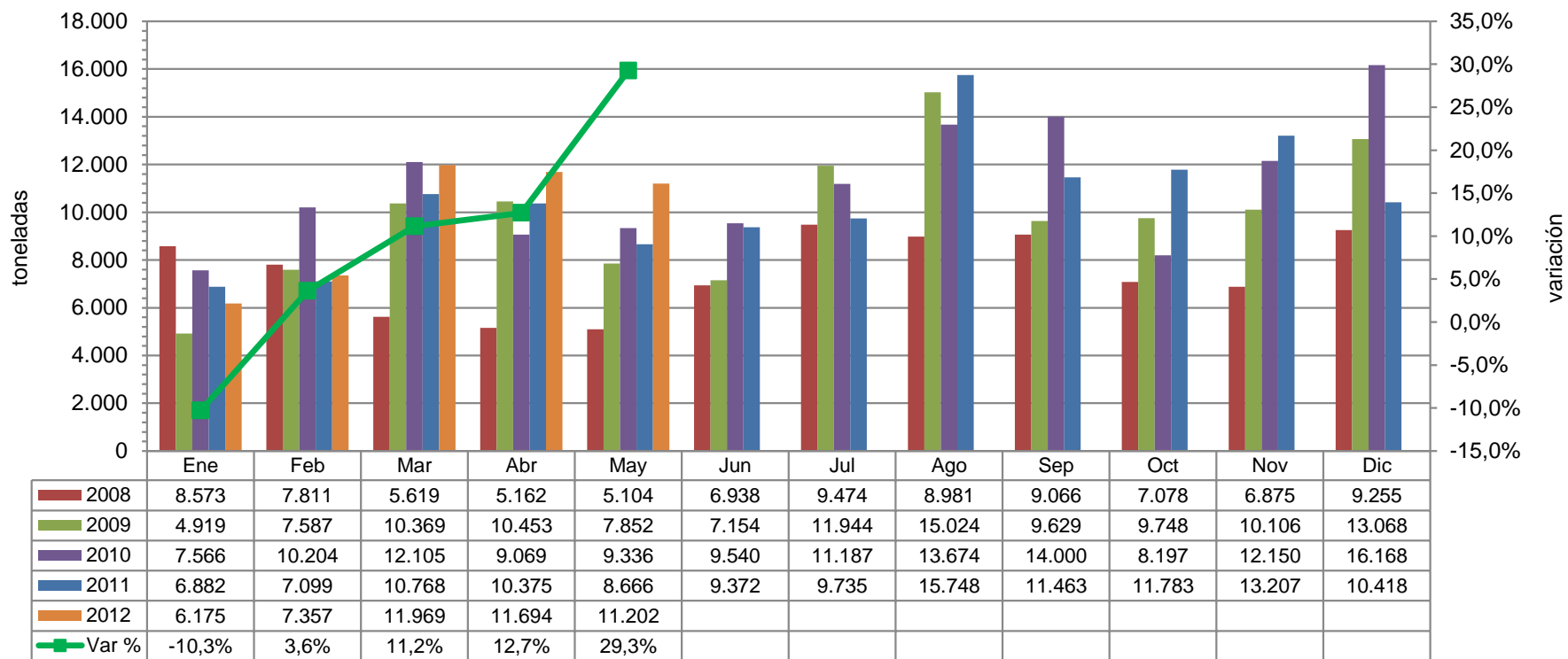
## Chile. Importaciones de carne de bovino por origen

País	Cantidad (toneladas)				Valor (miles de US\$ CIF)				
	2011	Enero - mayo		Var. % 12/11	2011	Enero - mayo		Var. % 12/11	% part.2012
		2011	2012			2011	2012		
Brasil	33.745	7.187	23.136	221,9	209.022	42.255	145.081	243,3	47,4
Argentina	21.276	6.947	10.903	56,9	134.385	41.697	69.505	66,7	22,7
Australia	13.304	2.753	6.007	118,2	84.177	16.981	39.370	131,8	12,9
Uruguay	9.622	3.502	5.562	58,8	57.432	19.048	34.463	80,9	11,3
EE.UU.	3.166	510	2.788	446,7	19.136	3.090	17.502	466,4	5,7
Paraguay	44.402	22.889	0		274.919	144.104	0		0,0
Subtotal	125.515	43.788	48.396	10,5	779.071	267.175	305.921	14,5	100,0
Otros países	1	1	0		0	-1	-1		0,0
<b>Total</b>	<b>125.516</b>	<b>43.789</b>	<b>48.396</b>	<b>10,5</b>	<b>779.071</b>	<b>267.174</b>	<b>305.920</b>	<b>14,5</b>	<b>100,0</b>

Fuente: elaborado por Odepa con información del Servicio Nacional de Aduanas.

Nota: cifras sujetas a actualizaciones.

**Gráfico 18**  
**Chile. Importaciones mensuales de carne de bovino en toneladas**  
**Enero 2008 - mayo 2012**



Fuente: elaborado por Odepa con datos del Servicio Nacional de Aduanas.  
 Nota: cifras sujetas a actualizaciones.

Cuadro 12								
Chile. Importaciones de carne de bovino por producto y origen								
País	Código	Producto	Cantidad (toneladas)			Valor (miles US\$ CIF)		
			2011	Enero - mayo		2011	Enero - mayo	
				2011	2012		2011	2012
Australia	02011000	Carne bovina en canales o medias canales, fresca o refrigerada	0,0	0,0	4,3	0,0	0,0	26,0
<b>Subtotal</b>			<b>0,0</b>	<b>0,0</b>	<b>4,3</b>	<b>0,0</b>	<b>0,0</b>	<b>26,0</b>
Australia EE.UU.	02012000	Carne bovina en trozos sin deshuesar, fresca o refrigerada	32,7 130,5	5,9 0,0	89,7 718,5	200,3 736,8	44,0 0,0	591,5 4.152,5
<b>Subtotal</b>			<b>163,2</b>	<b>5,9</b>	<b>808,2</b>	<b>937,1</b>	<b>44,0</b>	<b>4.744,0</b>
Argentina	02013000	Carne bovina deshuesada fresca o refrigerada (total)	21.055,8	6.749,3	10.835,6	133.139,8	40.584,6	69.226,8
Australia			12.620,5	2.674,9	5.662,3	80.278,1	16.520,8	37.278,3
Brasil			32.025,6	6.988,0	21.882,4	202.815,4	41.394,4	139.371,9
EE.UU.			2.911,5	509,8	1.931,7	17.620,4	3.073,2	12.095,2
Paraguay			43.316,1	22.689,0	0,0	270.495,3	143.270,5	0,0
Uruguay			7.541,5	2.252,1	5.071,2	48.187,2	13.399,6	32.205,4
<b>Subtotal</b>			<b>119.471,0</b>	<b>41.863,1</b>	<b>45.383,2</b>	<b>752.536,3</b>	<b>258.243,1</b>	<b>290.177,6</b>
Australia EE.UU.	02022000	Carne bovina los demás cortes (trozos) sin deshuesar, congeladas	3,9 6,7	0,0 0,0	5,9 1,8	31,1 81,9	0,0 0,0	47,3 21,6
<b>Subtotal</b>			<b>10,6</b>	<b>0,0</b>	<b>7,7</b>	<b>113,0</b>	<b>0,0</b>	<b>68,9</b>
Alemania	02023000	Carne bovina deshuesada congelada (total)	0,0	0,0	0,0	0,1	0,0	0,0
Argentina			220,0	198,0	67,3	1.244,7	1.112,4	278,0
Australia			647,2	72,6	244,7	3.667,2	415,8	1.426,9
Brasil			1.719,9	199,2	1.254,0	6.206,7	860,4	5.708,7
EE.UU.			117,0	0,6	135,8	696,6	16,6	1.232,5
Paraguay			1.086,4	199,6	0,0	4.424,1	833,1	0,0
Uruguay	2.080,4	1.250,3	490,6	9.244,9	5.648,6	2.257,5		
<b>Subtotal</b>			<b>5.870,9</b>	<b>1.920,2</b>	<b>2.192,5</b>	<b>25.484,2</b>	<b>8.886,9</b>	<b>10.903,6</b>
<b>Total general</b>			<b>125.515,7</b>	<b>43.789,2</b>	<b>48.395,9</b>	<b>779.070,6</b>	<b>267.174,1</b>	<b>305.920,0</b>

Fuente: elaborado por Odepa con información del Servicio Nacional de Aduanas.

Nota: cifras sujetas a actualizaciones.

**Cuadro 13**  
**Chile. Importaciones de subproductos bovinos por tipo y origen**

País	Código	Producto	Cantidad (toneladas)			Valor (miles US\$ CIF)		
			2011	Enero - mayo		2011	Enero - mayo	
				2011	2012		2011	2012
EE.UU.	02061000	Despojos comestibles de la especie bovina, frescos o refrigerados	9,2	3,3	2,2	94,7	34,8	25,6
<b>Subtotal</b>			<b>9,2</b>	<b>3,3</b>	<b>2,2</b>	<b>94,7</b>	<b>34,8</b>	<b>25,6</b>
EE.UU.	02062100	Despojos comestibles lenguas de bovinos congeladas	1,6	0,0	23,9	9,8	0,0	165,1
<b>Subtotal</b>			<b>1,6</b>	<b>0,0</b>	<b>23,9</b>	<b>9,8</b>	<b>0,0</b>	<b>165,1</b>
Australia	02062200	Despojos comestibles hígados de bovinos congelados	467,3	231,5	195,8	820,2	406,2	339,0
EE.UU.			57,0	0,0	345,6	98,5	0,0	502,9
Nueva Zelanda			193,3	146,1	0,0	368,1	263,1	0,0
<b>Subtotal</b>			<b>717,6</b>	<b>377,6</b>	<b>541,4</b>	<b>1.286,8</b>	<b>669,3</b>	<b>841,9</b>
Australia	02062900	Los demás despojos comestibles de bovinos, congelados	43,0	43,0	0,0	87,3	87,3	0,0
EE.UU.			202,4	0,0	342,4	384,5	0,0	710,4
Nueva Zelanda			12,0	0,0	0,0	18,3	0,0	0,0
Paraguay			68,0	44,0	0,0	185,5	116,9	0,0
<b>Subtotal</b>			<b>325,4</b>	<b>87,0</b>	<b>342,4</b>	<b>675,6</b>	<b>204,2</b>	<b>710,4</b>
Brasil	02102000	Carnes de bovinos, saladas o en salmuera, secas o ahumadas	0,0	0,0	0,0	0,0	0,0	0,0
Canadá			0,0	0,0	0,0	0,1	0,1	0,0
Francia			0,0	0,0	0,0	0,1	0,0	0,1
<b>Subtotal</b>			<b>0,0</b>	<b>0,0</b>	<b>0,0</b>	<b>0,2</b>	<b>0,1</b>	<b>0,1</b>
Argentina	16025000	Las demás preparaciones de bovinos, incluidas las mezclas	56,0	15,4	0,0	289,2	81,5	0,0
Brasil			1.137,0	552,4	905,9	8.005,8	3.951,7	5.951,1
China			0,0	0,0	0,0	0,3	0,3	0,4
Colombia			21,7	21,7	1,6	98,3	98,3	10,4
EE.UU.			27,0	0,0	13,2	114,3	0,3	55,5
España			1,9	1,9	0,0	2,2	2,2	0,0
Estonia			0,0	0,0	0,0	0,0	0,0	0,0
Francia			0,0	0,0	0,0	0,1	0,0	0,0
Paraguay			49,5	0,0	0,0	148,7	0,0	0,0
Uruguay			621,8	304,6	191,9	2.947,1	1.429,2	909,1
<b>Subtotal</b>			<b>1.914,9</b>	<b>896,0</b>	<b>1.112,6</b>	<b>11.605,9</b>	<b>5.563,6</b>	<b>6.926,4</b>
<b>Total general</b>			<b>2.968,7</b>	<b>1.363,9</b>	<b>2.022,6</b>	<b>13.672,9</b>	<b>6.472,0</b>	<b>8.669,5</b>

Fuente: elaborado por Odepa con información del Servicio Nacional de Aduanas.

Nota: cifras sujetas a actualizaciones.

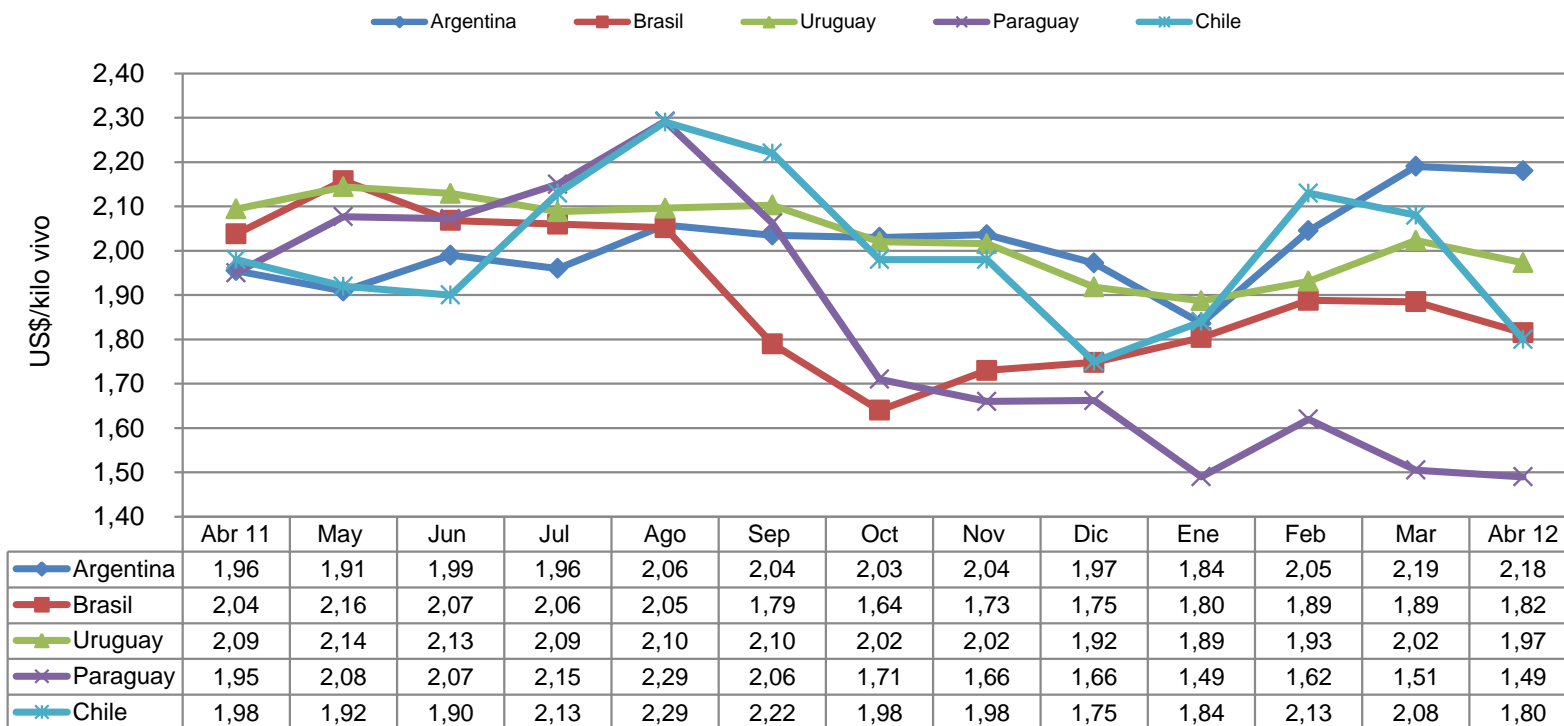
**Cuadro 14**  
**Chile. Importaciones de cueros por tipo y origen**

País	Código	Producto	Cantidad (toneladas)			Valor (miles US\$ CIF)		
			2011	Enero - mayo		2011	Enero - mayo	
				2011	2012		2011	2012
EE.UU.	41012000	Cueros y pieles enteras, en bruto, de bovinos y equinos hasta 8 kg secos, 10 kg para salados secos y 16 kg para los frescos, salados verdes (húmedos) o conservados de otro modo	0,0	0,0	0,0	0,0	0,0	0,2
<b>Subtotal</b>			<b>0,0</b>	<b>0,0</b>	<b>0,0</b>	<b>0,0</b>	<b>0,0</b>	<b>0,2</b>
Ecuador	41015000	Cueros y pieles enteras, en bruto, de bovinos y equinos de peso unitario > a 16 kg	0,0	0,0	2,2	0,0	0,0	42,9
<b>Subtotal</b>			<b>0,0</b>	<b>0,0</b>	<b>2,2</b>	<b>0,0</b>	<b>0,0</b>	<b>42,9</b>
Australia	41041100	Cueros y pieles curtidos de bovinos o equinos, en estado húmedo (incluido el wet blue), plena flor sin dividir; divididos con la flor	47,3	9,5	0,0	411,8	92,1	0,0
Bolivia			24,8	2,9	0,0	131,8	15,6	0,0
Brasil			151,3	38,9	115,2	803,1	221,5	650,5
Colombia			58,9	0,0	0,0	266,9	0,0	0,0
Holanda			0,0	0,0	0,0	0,2	0,0	0,0
Paraguay			219,6	115,6	0,0	849,6	438,9	0,0
Uruguay			0,0	0,0	27,1	0,0	0,0	33,0
<b>Subtotal</b>			<b>502,0</b>	<b>167,0</b>	<b>142,2</b>	<b>2.463,3</b>	<b>768,1</b>	<b>683,5</b>
Argentina	41041900	Los demás cueros y pieles curtidos de bovinos o equinos, en estado húmedo (incluido el wet blue)	8,7	0,0	3,0	250,5	0,0	91,6
Bolivia			198,9	138,3	51,7	461,2	291,2	117,9
India			0,5	0,5	0,0	4,1	4,1	0,0
Paraguay			24,5	6,6	2,1	153,9	34,5	45,4
Perú			16,1	0,0	0,0	78,5	0,0	0,0
Uruguay			1,9	0,0	0,0	51,2	0,0	0,0
<b>Subtotal</b>			<b>250,6</b>	<b>145,4</b>	<b>56,8</b>	<b>999,4</b>	<b>329,8</b>	<b>254,8</b>
<b>Total general</b>			<b>752,6</b>	<b>312,3</b>	<b>201,4</b>	<b>3.462,7</b>	<b>1.097,9</b>	<b>981,4</b>

Fuente: elaborado por Odepa con información del Servicio Nacional de Aduanas.

Nota: cifras sujetas a actualizaciones.

**Gráfico 19**  
**Chile. Precios mensuales del novillo vivo en países del Mercosur y Chile (en US\$/kg)**  
**Abril 2011 - abril 2012**



Fuente: elaborado por Odepa con información del Área de Mercados Ganaderos, SAGPyA, Argentina.

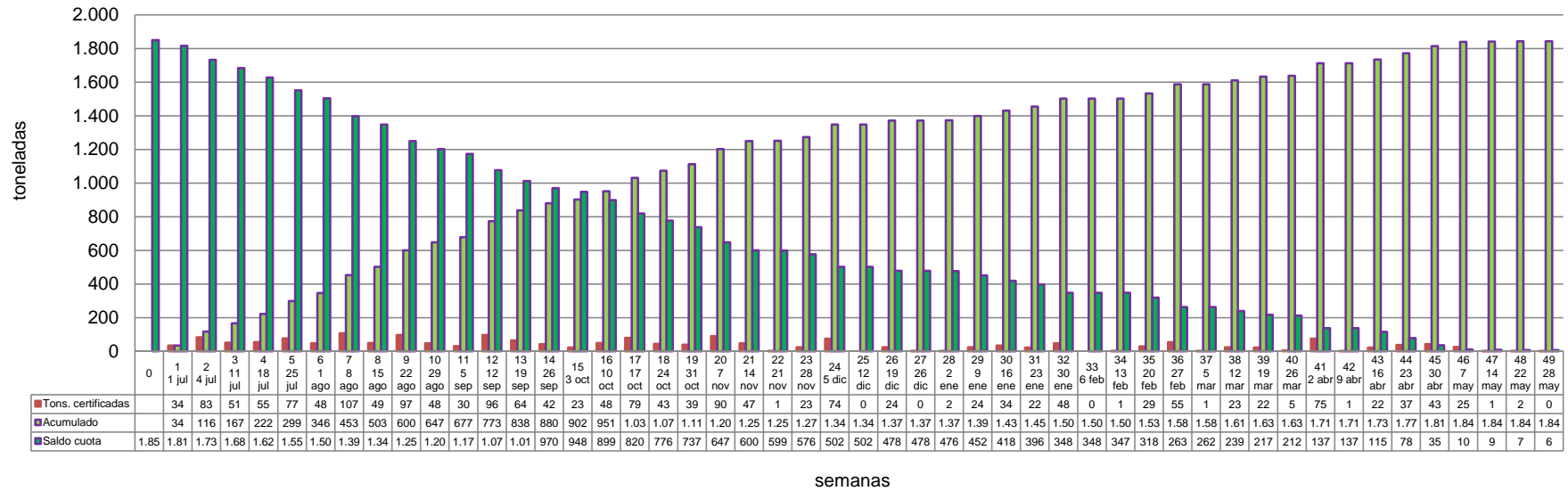
**Cuadro 15**  
**Chile. Disponibilidad aparente de carnes por habitante (kilos)**  
**Período 2000-2011**

<b>Año</b>	<b>Bovino</b>	<b>Ovino</b>	<b>Porcino</b>	<b>Aves</b>	<b>Otras</b>	<b>Total</b>
2000	23,1	0,5	16,3	27,3	0,6	67,7
2001	22,1	0,4	17,9	29,4	0,7	70,5
2002	22,1	0,4	19,4	27,6	0,7	70,2
2003	23,1	0,3	19,1	27,7	0,6	70,8
2004	23,9	0,3	18,3	30,6	0,6	73,7
2005	24,6	0,2	19,3	30,3	0,5	75,0
2006	21,7	0,3	22,5	33,9	0,6	79,0
2007	23,5	0,3	23,5	33,2	0,5	81,0
2008	22,0	0,4	25,0	33,3	0,5	81,2
2009	22,5	0,3	24,0	31,9	0,4	79,1
2010	23,6	0,2	24,4	33,3	0,4	81,9
2011	21,7	0,3	25,6	36,7	0,5	84,7

Nota: otras carnes comprende equino y caprino. La estimación no considera cambios de stock, por lo cual las cifras de disponibilidad aparente son sólo aproximadas. Corresponden a kilos netos, con o sin hueso, salvo en el caso de la carne bovina, en que se ha efectuado la equivalencia a carne en vara.

Fuente: elaborado por Odepa con información del Servicio Nacional de Aduanas e INE.

**Gráfico 20**  
**Cuota carne bovina a la Unión Europea**  
**Certificados de autenticidad entregados a partir de julio 2011**  
**Cantidad en toneladas**



Fuente: elaborado por Odepa con información de Faenacar.