



Boletín de Empleo

Febrero 2012 - Abril 2012

Boletín de Empleo

Diego Fuentes Meruane
Martín Otero Correa
Sergio Soto Núñez

Publicación de la Oficina de Estudios y Políticas Agrarias (Odepa)

Director y Representante Legal
Gustavo Rojas Le-Bert

Se puede reproducir total o parcialmente citando la fuente

Teatinos 40, piso 7. Santiago, Chile
Teléfono : (56- 2) 3973000
Fax : (56- 2) 3973111
www.odepa.gob.cl




TABLA DE CONTENIDOS

Cuadros	Descripción	Página
Nº 1	Empleo agrícola trimestre móvil febrero – abril por género, en miles de personas	4
Nº 2	Empleo agrícola trimestre móvil febrero-abril, en miles de personas	5
Nº 3	Empleo regional	6
Nº 4	Ocupados por región y género	7
Nº 5	Tipo de contrato por región	8
Nº 6	Categorías de empleo	9
Nº 7	Categorías de empleo en la agricultura por región	9
Nº 8	Variación categorías de empleo en la agricultura por región	10

Grafico	Descripción	Página
Nº 1	Ocupados en la agricultura febrero 2012 – abril 2012	6
Nº 2	Ocupados por género total economía	8
Nº 3	Ocupados por género agricultura	8

Teatinos 40, piso 7. Santiago, Chile

Teléfono : (56- 2) 3973000

Fax : (56- 2) 3973111

www.odepa.gob.cl

Cuadro N°1
Empleo agrícola trimestre móvil febrero - abril, en miles de personas

Categoría	Febrero - Abril 2011	Febrero - Abril 2012
Ocupados	777,61	735,57
Cesantes	34,86	37,62
Tasa de cesantía	4,3%	4,9%

Fuente: elaborado por Odepa con datos del INE

De acuerdo a los datos de la encuesta de empleo del INE para el trimestre móvil febrero - abril 2012, que pueden ser observados en el cuadro 1, el total de ocupados en la agricultura del país asciende a 735.570 trabajadores, 49.890 trabajadores menos con respecto al trimestre anterior (enero - marzo 2012) y un total de 42.000 trabajadores que dejaron la actividad respecto a igual período del año 2011, lo que representa un descenso de 5,4%. Esta variación negativa en la ocupación agrícola con respecto a iguales trimestres del año anterior, se viene experimentando desde agosto de 2011, cuando se registró un descenso de 1%, hasta llegar al nivel actual de aproximadamente 5% menos trabajadores. Esta situación contrasta a nivel nacional, donde la ocupación a nivel país se incrementó en promedio un 4% en relación a los mismos períodos de años anteriores. A pesar de esto, la agricultura continúa siendo uno de los sectores más importantes en generación de empleo en el país, ubicándose en tercer lugar, con 9,7% de participación en el empleo nacional, luego de los sectores industria manufacturera y comercio, que representan 11,8% y 19,6%, respectivamente.

Por otro lado, el cuadro 2 muestra que el número de cesantes relacionados con el sector silvoagropecuario en el país es de 37.620 personas. Se observa un aumento de 2.760 personas con respecto al mismo trimestre del año anterior, equivalente a un 8% más. La tasa de cesantía, que toma en cuenta sólo a los cesantes y ocupados del sector, fue de 4,9%, mayor en 0,6 puntos porcentuales que la de igual trimestre del período anterior y 0,9 puntos porcentuales menor que la tasa de cesantía de la economía (5,8%)*. El bajo valor de la tasa de cesantía podría ser explicado en parte por un alza en la demanda laboral y/o la migración de trabajadores a otros sectores más atractivos en términos laborales, lo cual se traduciría en incrementos del salario promedio en la agricultura, en el caso de persistir esta tendencia.

Cuadro N°2
Empleo agrícola trimestre móvil febrero - abril por género, en miles de personas

Categoría	Febrero - Abril 2011		Febrero - Abril 2012					
	Hombre	Mujer	Hombre	Mujer				
Ocupados	602,03	77%	175,58	23%	571,30	78%	164,28	22%
Cesantes	20,41	59%	14,46	41%	22,61	60%	15,01	40%
Tasa de cesantía	3,3%		7,6%		3,8%		8,4%	

Fuente: elaborado por Odepa con datos del INE

De acuerdo al cuadro 2, la ocupación, tanto de hombres como mujeres, disminuyó en este trimestre en relación con el mismo período del año anterior. Sin embargo, la cesantía para ambos grupos aumentó entre iguales períodos. El porcentaje de participación de hombres y mujeres ocupados en la agricultura se mantuvo prácticamente igual con respecto al año anterior, siendo un 78% hombres y 22% mujeres, valor que contrasta con el nivel nacional, donde los ocupados hombres representan el 60% y las mujeres el 40% en el mismo período de comparación. Con respecto a la participación de cesantes por género, esta cifra prácticamente no tuvo variaciones significativas con respecto al mismo período de medición del año anterior. Sin embargo, se mantiene la constante en el mayor nivel de la tasa de cesantía femenina por sobre la masculina en el agro nacional, lo que a su vez da cuenta del bajísimo nivel de cesantía del género masculino en la agricultura: un 3,8%.

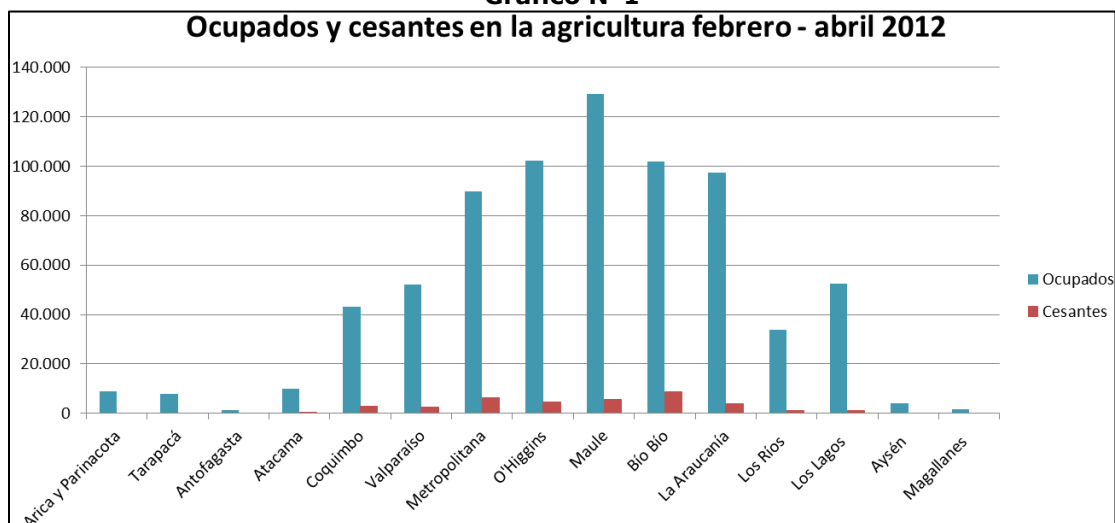
* Odepa trabaja con la tasa de cesantía y no la tasa de desempleo, ya que esta última considera dentro de los cesantes a aquellos que buscan trabajo por primera vez, los cuales no se encuentran asociados a ninguna rama económica en particular.

Cuadro N°3
Empleo regional
Trimestre móvil febrero - abril

Empleo regional	Ocupados economía	Ocupados agricultura	Cesantes en agricultura	Participación agricultura en el total regional	Tasa cesantía economía	Tasa cesantía agricultura
Arica y Parinacota	74.967	9.048	s/i	12,1%	6,7%	s/i
Tarapacá	156.486	7.861		5,0%	3,8%	
Antofagasta	256.126	1.163		0,5%	4,6%	
Atacama	123.526	9.969	288	8,1%	4,7%	2,8%
Coquimbo	322.541	43.097	2786	13,4%	5,5%	6,1%
Valparaíso	767.965	51.969	2688	6,8%	6,6%	4,9%
Metropolitana	3.170.518	89.860	6235	2,8%	6,0%	6,5%
O'Higgins	397.553	102.319	4532	25,7%	4,9%	4,2%
Maule	427.024	129.087	5680	30,2%	5,2%	4,2%
Bío Bío	834.971	101.973	8738	12,2%	7,2%	7,9%
La Araucanía	429.263	97.297	3911	22,7%	6,2%	3,9%
Los Ríos	165.966	33.689	1110	20,3%	4,7%	3,2%
Los Lagos	367.903	52.441	1196	14,3%	3,6%	2,2%
Aysén	50.990	4.095	s/i	8,0%	4,8%	s/i
Magallanes	75.272	1.707		2,3%	2,4%	
País	7.621.071	735.574	37.165	9,7%	5,8%	4,8%

Fuente: elaborado por Odepa con datos del INE

Gráfico N°1
Ocupados y cesantes en la agricultura febrero - abril 2012



Fuente: elaborado por Odepa con datos del INE

De acuerdo al cuadro 3, a nivel regional se puede observar que la mayor cantidad de trabajadores ocupados en la agricultura se ubican en la zona central del país, desde la Región de Coquimbo hasta Los Lagos. La Región del Maule históricamente ha concentrado la mayor cantidad de ocupados, representando el 17,5% del empleo agrícola nacional. La siguen las regiones de O'Higgins y del Bío Bío, con 13,9% y 13,8%, respectivamente. De la misma manera, la región en que el empleo agrícola tiene mayor participación en su empleo total

regional es también la Región del Maule, con 30,2%, seguida por la Región de O'Higgins, con 25,7%, lo que da cuenta de la importancia de esta actividad en estas regiones.

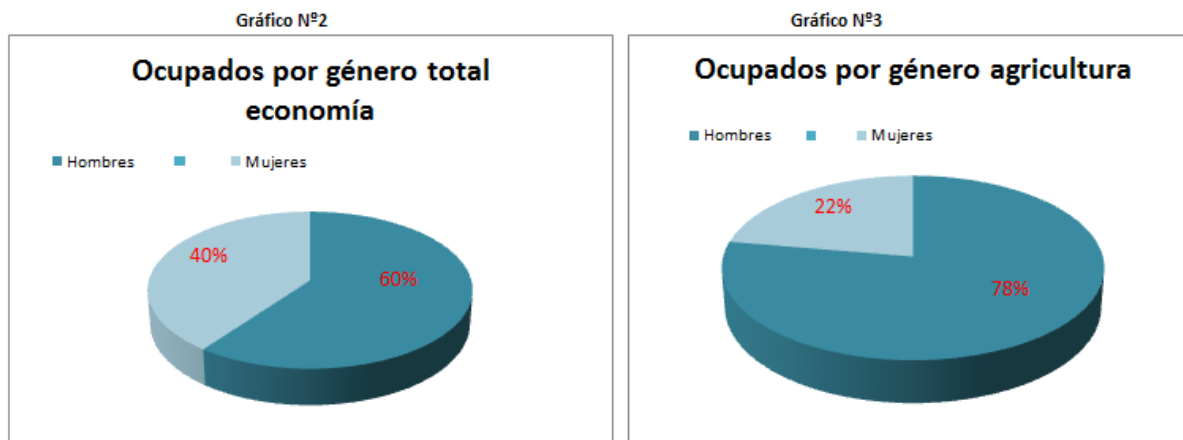
Por otro lado, la región con el mayor número de cesantes, en términos absolutos, fue la Región del Bío Bío, con 8.730 cesantes, seguida por la Región Metropolitana, con 6.235 trabajadores. La Región del Bío Bío presenta también la mayor tasa de cesantía agrícola (7,9%), mientras que la Región de Los Lagos presenta un escaso 2,2%, una de las tasas más bajas del país, junto con la Región de Atacama. Es interesante destacar que en casi todas las regiones, salvo en las regiones de Coquimbo, Metropolitana y del Bío Bío, la tasa de cesantía en la agricultura es menor que la de la economía, reflejando la alta necesidad de mano de obra en esta época del año en que la actividad agrícola todavía demanda gran cantidad de trabajadores para el fin de los ciclos productivos de los diferentes cultivos

Cuadro N° 4
Ocupados por región y género
Trimestre móvil febrero - abril

Empleo regional	Ocupados economía				Ocupados agricultura				Tasa cesantía agricultura	
	Hombres		Mujeres		Hombres		Mujeres		Hombres	Mujeres
Arica y Parinacota	43.491	58%	31.476	42%	6.238	69%	2.811	31%	s/i	s/i
Tarapacá	96.642	62%	59.844	38%	6.776	86%	1.085	14%		
Antofagasta	168.265	66%	87.861	34%	869	75%	294	25%		
Atacama	80.343	65%	43.182	35%	8.714	87%	1.256	13%	1,3%	12,1%
Coquimbo	200.348	62%	122.194	38%	32.795	76%	10.302	24%	3,8%	12,6%
Valparaíso	456.185	59%	311.780	41%	37.502	72%	14.467	28%	3,5%	8,5%
Metropolitana	1.830.577	58%	1.339.941	42%	67.609	75%	22.251	25%	6,7%	5,9%
O'Higgins	245.889	62%	151.664	38%	78.484	77%	23.835	23%	3,0%	8,0%
Maule	269.184	63%	157.840	37%	95.949	74%	33.137	26%	3,2%	7,1%
Bío Bío	512.641	61%	322.330	39%	85.707	84%	16.265	16%	5,9%	17,1%
La Araucanía	263.504	61%	165.759	39%	74.983	77%	22.313	23%	2,7%	7,7%
Los Ríos	103.279	62%	62.687	38%	26.412	78%	7.276	22%	2,5%	5,8%
Los Lagos	236.072	64%	131.831	36%	44.303	84%	8.138	16%	2,4%	1,3%
Aysén	31.028	61%	19.962	39%	3.435	84%	660	16%	s/i	s/i
Magallanes	48.571	65%	26.701	35%	1.521	89%	186	11%		
País	4.586.019	60%	3.035.052	40%	571.297	78%	164.277	22%	3,8%	8,4%

Fuente: elaborado por Odepa con datos del INE

En el cuadro 4 "Ocupados por región y género", tanto en el sector agrícola como en el resto de la economía, el empleo masculino supera en participación al empleo femenino a lo largo de todo el territorio nacional. Cuando se considera la zona agrícola, comprendida desde la región de Coquimbo hasta Los Lagos, se observa que en las regiones de Los Lagos y del Bío Bío se encuentra la mayor participación del género masculino, con un 84% para ambas. Destaca la tasa de cesantía masculina de la Región de Los Lagos, que alcanza sólo un 2,4% en el trimestre móvil febrero - abril 2012 y la tasa de cesantía femenina de 1,3% en la misma región. Por otro lado, se observa una elevada tasa de cesantía femenina en la Región del Bío Bío (17,1%), la cual se incrementó en 6,2 puntos porcentuales respecto a igual trimestre del año anterior y es responsable de una parte importante de la alta tasa de cesantía regional que se observa en el sector agrícola.



Fuente: elaborado por Odepa con datos del INE Fuente: elaborado por Odepa con datos del INE

Cuadro N°5
Tipo de contrato en la agricultura por región
Trimestre móvil febrero - abril

Contrato regional	Temporal		Permanente		TOTAL
	Hombre	Mujer	Hombre	Mujer	
Arica y Parinacota	974 72%	385 28%	1.431 81%	340 19%	3.130
Tarapacá	67 100%	0 0%	259 100%	0 0%	326
Antofagasta	348 100%	0 0%	54 100%	0 0%	402
Atacama	4.874 89%	584 11%	2.188 85%	373 15%	8.018
Coquimbo	12.475 70%	5.268 30%	8.658 90%	957 10%	27.358
Valparaíso	13.095 59%	8.965 41%	17.154 82%	3.732 18%	42.946
Metropolitana	24.220 66%	12.213 34%	29.369 80%	7.343 20%	73.144
O'Higgins	47.704 69%	20.943 31%	22.624 92%	2.019 8%	93.291
Maule	48.742 69%	21.461 31%	24.534 92%	2.088 8%	96.824
Bío Bío	28.914 81%	6.958 19%	29.626 92%	2.537 8%	68.035
La Araucanía	16.025 76%	5.094 24%	14.843 92%	1.288 8%	37.251
Los Ríos	5.927 66%	3.007 34%	8.752 94%	606 6%	18.291
Los Lagos	3.506 72%	1.371 28%	13.987 91%	1.370 9%	20.234
Aysén	150 100%	0 0%	356 88%	50 12%	556
Magallanes	94 100%	0 0%	932 91%	90 9%	1.116
País	207.115 71%	86.249 29%	174.767 88%	22.791 12%	490.922

Fuente: elaborado por Odepa con datos del INE

Al interior del segmento de asalariados agrícolas en el país (cuadro N°5), la cantidad de trabajadores con contrato temporal fue 293.364 personas, 34.820 personas menos con respecto al trimestre anterior (enero - marzo). Los 197.558 trabajadores con contrato permanente también disminuyeron, en 6.173 trabajadores, con respecto al período anterior. La participación femenina en el empleo temporal fue de 29%, mientras que en el empleo permanente sólo participaron en 12%. El 88% de los trabajadores permanentes en el agro nacional son hombres. Comparado con el mismo trimestre del año anterior, el empleo temporal disminuyó en 31.820 personas (-9,8%), mientras que el empleo permanente aumentó en 1,3%, equivalente a 2.466 trabajadores.

Cuadro N°6
Categorías de empleo
Trimestre móvil febrero – abril 2012

Rama económica	Empleador	Cuenta propia	Asalariado	Familiar o personal no remunerado	TOTAL
Total país	315.994	1.493.120	5.368.712	464.071	7.621.071
%	4,1%	19,6%	70,4%	5,8%	100,0%
Agricultura	25.858	200.617	490.922	18.177	735.574
%	3,5%	27,3%	66,7%	2,5%	100,0%

Fuente: elaborado por Odepa con datos del INE

Dentro de las cuatro categorías de empleo existentes, los asalariados representan, al igual que en la economía nacional, la mayor proporción dentro del sector agrícola, con 67% de participación. Los siguen los trabajadores por cuenta propia, con 27%, y muy por debajo los empleadores y familiares no remunerados, con aproximadamente 3%.

Cuadro N°7
Categorías de empleo en la agricultura por región
Trimestre móvil febrero – abril 2012

Región	2011				2012			
	Empleador	Cuenta propia	Asalariado	Familiar o personal no remunerado	Empleador	Cuenta propia	Asalariado	Familiar o personal no remunerado
Atacama	305	2.195	6.425	114	466	1.451	8.018	34
Coquimbo	809	10.897	29.202	2.032	1.090	12.075	27.358	2.573
Valparaíso	2.620	8.292	46.655	505	2.260	6.494	42.946	269
Metropolitana	5.887	14.248	66.550	519	3.169	13.061	73.144	486
O'Higgins	1.934	7.252	94.503	47	2.374	6.511	93.291	143
Maule	7.866	26.905	103.870	4.463	4.531	24.698	96.824	3.033
Bío Bío	5.956	33.288	83.545	3.185	3.034	28.627	68.035	2.277
La Araucanía	5.846	44.828	39.135	3.266	3.579	52.943	37.251	3.524
Los Lagos	3.356	26.656	23.583	862	2.458	28.304	20.234	1.446
Los Ríos	1.014	10.334	19.309	1.714	1.172	13.057	18.291	1.169

Fuente: elaborado por Odepa con datos del INE

El cuadro N°7 muestra el número de ocupados por categoría de empleo a nivel regional, donde la región del Maule presenta el mayor número de trabajadores asalariados del país, con 96.824, un 6,8% menos que en el mismo trimestre del año anterior. La Araucanía, por otra parte, es la región con mayor cantidad de trabajadores por cuenta propia a nivel nacional, con 52.943 personas, representando casi el doble que la región que le precede, la Región del Bío Bío.

La región de O'Higgins es la región que presenta la mayor proporción de trabajadores asalariados respecto del total de ocupados a nivel regional, con el 91% de ellos en dicha categoría de empleo. Por otro lado, la región de La Araucanía es la que presenta la mayor proporción de trabajadores por cuenta propia, con 54% de ellos respecto al total regional.

Cuadro N°8
Variación de categorías de empleo en la agricultura por región
Trimestre móvil febrero – abril 2012

Región	Variación 2011 - 2012			
	Empleador	Cuenta propia	Asalariado	Familiar o personal no remunerado
Atacama	52,7%	-33,9%	24,8%	-69,7%
Coquimbo	34,7%	10,8%	-6,3%	26,6%
Valparaíso	-13,7%	-21,7%	-7,9%	-46,8%
Metropolitana	-46,2%	-8,3%	9,9%	-6,4%
O'Higgins	22,8%	-10,2%	-1,3%	201,9%
Maule	-42,4%	-8,2%	-6,8%	-32,0%
Bío Bío	-49,1%	-14,0%	-18,6%	-28,5%
La Araucanía	-38,8%	18,1%	-4,8%	7,9%
Los Lagos	-26,8%	6,2%	-14,2%	67,7%
Los Ríos	15,6%	26,3%	-5,3%	-31,8%

Fuente: elaborado por Odepa con datos del INE

El cuadro N°8, que muestra la variación anual de las distintas categorías de empleo a nivel regional, refleja una situación compleja, sobre todo en la categoría "asalariado", que es la que representa la mayor participación dentro de las categorías de empleo nacional, ya que en general en todas las regiones se producen disminuciones considerables, siendo el Bío Bío y Los Lagos las que presentan los mayores descensos, con 18,6% y 14,2%, respectivamente. La Región de Atacama sale de esta tendencia, incrementando el número de asalariados en esa región en 1.600 personas, equivalente a 24,8% de incremento. Este aumento regional podría estar explicado por el incremento de la necesidad de mano de obra local para la uva, en épocas de verano, en un contexto en que la inmigración de trabajadores de otras zonas del país podría haber caído para desarrollar dichas labores. A su vez se observa un posible traspaso de trabajadores por cuenta propia a asalariados en la Región de Atacama.

Las regiones del Bío Bío, Maule y Valparaíso muestran caídas de ocupados en todas sus categorías de empleo, reflejando una situación preocupante, sobre todo en el caso del Bío Bío, que presenta un alto nivel de cesantía por encima del promedio de la economía regional, lo que se traduce en la necesidad de generar mecanismos locales para unir la disponibilidad de mano obra con la demanda de los sectores afectados por esta escasez de trabajadores del sector silvoagropecuario en la zona.

Destacan también el aumento de los trabajadores por cuenta propia de las regiones de Coquimbo y La Araucanía, con 10,8% y 18,1% respectivamente, reflejando el posible avance de los programas de apoyo para los pequeños y medianos agricultores por parte del gobierno en esas regiones.