



Boletín carne bovina: tendencias de producción, precios y comercio exterior

Información a julio 2012 para beneficio y producción
Información a agosto 2012 para precios y comercio exterior

**Boletín carne bovina: tendencias de producción, precios y comercio exterior
Septiembre 2012**

Verónica Echávarri, Ivonne López, Raúl Amunátegui y Tomás de la Fuente

Publicación de la Oficina de Estudios y Políticas Agrarias (Odepa)
del Ministerio de Agricultura, Gobierno de Chile

Director y Representante Legal

Gustavo Rojas Le-Bert

Se puede reproducir total o parcialmente citando la fuente

Teatinos 40, piso 8. Santiago, Chile

Teléfono : (56- 2) 3973000

Fax : (56- 2) 3973111

www.odepa.gob.cl



Contenido

Introducción

[4](#)

Cuadro	Descripción	Página
1	Resumen de indicadores del sector carne	6
2	Beneficio de ganado en mataderos en número de cabezas	7
3	Beneficio de ganado en mataderos en toneladas de carne en vara	8
4	Beneficio de bovinos en mataderos en número de cabezas	11
5	Beneficio de bovinos en mataderos en toneladas de carne en vara	12
6	Distribución regional del beneficio de ganado bovino en número de cabezas	20
7	Exportaciones de carne de bovino por destino	28
8	Exportaciones de carne de bovino por producto y destino	29
9	Exportaciones de subproductos bovinos por destino	31
10	Exportaciones de cueros por producto y destino	32
11	Importaciones de carne de bovino por origen	33
12	Importaciones de carne de bovino por producto y origen	35
13	Importaciones de subproductos bovinos por tipo y origen	36
14	Importaciones de cueros por tipo y origen	37
15	Chile. Disponibilidad aparente de carnes por habitante	39

Gráfico	Descripción	Página
1	Beneficio de ganado en número de cabezas	9
2	Beneficio de ganado en toneladas de carne en vara	10
3	Producción mensual de carne bovina en toneladas en vara - Jul 2010 - jul 2012	13
4	Producción mensual de carne bovina en toneladas en vara - Jul 2011 - jul 2012	14
5	Beneficio de ganado bovino por categoría en número de cabezas	15
6	Beneficio de ganado bovino por categoría en toneladas	16
7	Beneficio de ganado bovino en vara - Peso promedio en kilos por categoría	17
8	Beneficio de novillos en número de cabezas	18
9	Beneficio de vacas y vaquillas en número de cabezas	19
10	Distribución regional del beneficio de ganado bovino en número de cabezas	21
11	Precio promedio del novillo vivo a productor en pesos nominales sin IVA	22
12	Precio promedio de novillo vivo a productor en pesos reales sin IVA	23
13	Variación porcentual del precio real mensual del novillo vivo respecto del mes anterior	24
14	Precio promedio general del ganado bovino para faena en pesos por kilo vivo	25
15	Precio promedio general del ganado bovino para engorda y crianza en pesos por kilo vivo	26
16	Evolución mensual del precio real de la carne en vara categoría "V"	27
17	Evolución mensual de las exportaciones de carne de bovino - seis principales destinos	30
18	Importaciones mensuales de carne bovina en toneladas	34
19	Precios mensuales del novillo vivo en países del Mercosur y Chile	38
20	Cuota de carne bovina a la Unión Europea	40

Introducción

El siguiente boletín entrega las cifras productivas registradas hasta el mes de julio de 2012, dando a conocer los movimientos en la oferta de los distintos tipos de carnes. En cuanto al registro de precios, se presentan los promedios hasta el mes de agosto de este año.

Hasta julio de 2012 se ha mantenido una tendencia al alza en la producción nacional de carne bovina, que alcanza un total de 116.389 toneladas, 4,5% más que en el período enero-julio de 2011. Esta alza se observa de manera más marcada en las categorías de novillos y vacas, en que es de 7,1% y 7%, respectivamente. No sucede lo mismo con las vaquillas, que se mantienen en niveles similares a los registrados en el mismo período de 2011. La producción ha crecido con menos fuerza que el beneficio, que se encuentra 6,5% sobre el del año 2011, debido a que el peso promedio de los animales faenados es 1,9% menor (5,1 kilos menos por canal) que en el año pasado. Cabe hacer notar que esta baja relativa se produce en todas las categorías y se debe al muy alto nivel que se observó en el año anterior (el mayor de los últimos treinta años), porque el peso medio sigue siendo alto y similar al de 2010.

La producción de carnes de cerdo y de aves también presenta alzas en lo que va del año. La carne de cerdo aumenta 11,5%, si se la compara con el mismo período de 2011. Este aumento en los volúmenes de producción era de esperarse, por la entrada en funcionamiento del proyecto de una de las grandes empresas dedicadas a este rubro, localizado en el norte del país. Contribuye también el aumento en la faena originado en el cierre temporal que se le impuso a fines del mes de mayo de este año. El alza de la producción de carne de ave para el período enero-julio fue de 6,4%, llegando a una producción total de 395.059 toneladas. Si bien esta alza se produce tanto en pollos como en pavos, el crecimiento de estos últimos se ha mantenido por sobre el incremento de las producciones de pollo durante todos los meses del año. Hasta julio los pavos presentan un alza de 12,5% y los pollos, de 5,4%, respecto al mismo período de 2011. Del total de carne producida en los siete primeros meses del año, 83,8% corresponde a carne de broiler y 15,3% a carne de pavo

El precio promedio nominal del novillo gordo a nivel país, hasta el mes de agosto de 2012, continúa por sobre el mismo período del año anterior, registrando un alza de 3,4% y llegando a un promedio de \$ 1.065 por kilo vivo en el mes de agosto. Por otro lado, se mantiene la baja en los animales de reposición. Por ejemplo, los novillos para engorda registran un precio promedio de \$ 979 por kilo, lo que significa 6% menos que en el año 2011, en tanto las vaquillas para engorda muestran una baja de 9%, llegando a un precio promedio de \$ 878 por kilo.

El precio real de la carne de cerdo en vara disminuye 7,1% respecto al período enero-agosto de 2011, llegando a \$ 1.234 por kilo, con reducciones marcadas en los meses de junio y julio, que fueron meses de precios particularmente altos durante el año 2011. Lo anterior podría explicarse, en parte, por el ya señalado aumento en la oferta de carne de cerdo a nivel nacional. Los precios medios reales del pollo faenado se han mantenido relativamente constantes con respecto al año 2011, presentando un alza de 0,9%.

Las exportaciones de carne bovina, hasta agosto de 2012, han caído de manera progresiva: 56,2% en volumen y 43,3% en valor, llegando a un total de 1.219 toneladas exportadas. Más de la mitad de estos envíos tienen como destino Alemania, lo que representa un 54% del total exportado hasta el mes de agosto de 2012. Un destino que registra una baja considerable es Estados Unidos, cuyo volumen se reduce en 86,8% en relación con los volúmenes enviados en el mismo período del año 2011.

Respecto a exportaciones de carne de cerdo y de aves, ambas presentan alzas en lo que va del año 2012. En el caso de la carne de cerdos este aumento es de mayor consideración, llegando a volúmenes 31,1% superiores respecto al mismo período de 2011, con un total de 85.546 toneladas. Esta alza significa colocar más de 25% de la producción en el mercado externo, con un importante incremento en los volúmenes exportados a Rusia y China. Si bien la carne de aves también registra un alza, ésta es de menor proporción (4,1%), alcanzando 66.824 toneladas hasta agosto de 2012.

Las importaciones de carne bovina no presentan mayores variaciones: se registra un aumento de sólo 3% si se compara con el período enero-agosto de 2011, llegando a 81.002 toneladas. El 47% de este volumen tiene como país de origen a Brasil, lo que lo posiciona como el principal abastecedor de carne de Chile. La participación de los países exportadores podría variar a finales de este año, debido a que es posible que se reabra el mercado paraguayo.

En cuanto a la importación de carne de cerdo, se puede observar un alza de 7,7%, llegando a un total de 11.873 toneladas en el período enero-agosto de 2012. Por otro lado, el ingreso de carne de ave se ha mantenido relativamente constante respecto al año anterior, registrándose 45.732 toneladas y una baja de 0,4%.

Cuadro 1
Chile. Resumen de indicadores del sector carne
Septiembre 2012

Producción (ton)	Acumulado		% variación	Tendencia
	Ene - jul 2011	Ene - jul 2012		
Carne de bovino total	111.428,1	116.388,5	4,5	Alza leve
Carne de vaca	25.639,5	27.426,7	7,0	Alza
Carne de novillo	59.638,1	63.892,9	7,1	Alza
Carne de cerdo total	300.777,0	335.242,8	11,5	Alza fuerte
Carne de ave total	371.130,4	395.059,7	6,4	Alza
Carne de ave broiler	314.187,9	331.003,7	5,4	Alza
Carne de pavo	53.673,3	60.356,5	12,5	Alza fuerte
Precios Pesos reales de septiembre 2012	Promedio		% variación	Tendencia
	Ene - ago 2011	Ene - ago 2012		
Cerdos en pie	817,8	750,6	-8,2	Baja
Cerdos en vara	1.328,1	1.234,1	-7,1	Baja
Novillos en pie	980,8	951,1	-3,0	Baja leve
Vacas en pie	647,7	615,3	-5,0	Baja
Pollos vivos	671,5	667,4	-0,6	Baja leve
Pollos faenados	1.075,7	1.085,0	0,9	Alza leve
Precios	Promedio		% variación	Tendencia
	Ene - ago 2011	Ene - ago 2012		
Maíz				
Precio internacional (US\$/ton)	346,5	309,4	-10,7	Baja fuerte
Precio interno (\$/ton, sin IVA)	147.786	137.673	-6,8	Baja
Harina de soja				
Precio internacional (US\$/ton)	394,8	452,8	14,7	Alza fuerte
Comercio exterior Cantidad (ton)	Acumulado		% variación	Tendencia
	Ene -ago 2011	Ene - ago 2012		
Importaciones:				
Carne de bovino total	78.645	81.002	3,0	Alza leve
Carne de bovino refrigerada	74.620	76.961	3,1	Alza leve
Carne de bovino congelada	4.025	4.041	0,4	Alza leve
Carne de cerdo	11.028	11.873	7,7	Alza
Carne de ave	45.961	45.732	-0,5	Baja leve
Hamburguesas	1.460	1.781	22,0	Alza fuerte
Exportaciones:				
Carne de bovino	2.782	1.219	-56,2	Baja fuerte
Carne de cerdo	65.239	85.546	31,1	Alza fuerte
Carne de ave	64.221	66.824	4,1	Alza leve
Hamburguesas	1.135	984	-13,3	Baja fuerte

Fuente: elaborado con antecedentes de INE, Reuters, Cotrisa, Odepa y estimaciones técnicas.

Cuadro 2
Chile. Beneficio de ganado en mataderos
Número de cabezas

Año	Mes	Bovinos	Ovinos	Porcinos	Equinos	Caprinos	Aves
2008		1.004.773	796.010	5.220.277	48.476	1.253	231.533.822
2009		867.220	779.852	5.143.112	40.076	1.164	236.276.694
2010		819.372	766.614	5.063.910	41.520	1.757	235.657.901
2011		724.830	791.477	5.272.128	46.454	1.175	261.872.068
2011	Ene-jul	423.518	682.528	2.992.721	26.357	898	148.632.441
2012 (p)	Ene-jul	451.040	603.639	3.423.558	27.838	855	156.812.847
2011	Enero	54.945	121.291	407.011	3.364	90	20.924.265
	Febrero	55.689	170.749	396.751	3.282	146	20.532.957
	Marzo	73.180	189.978	467.850	4.140	238	23.117.406
	Abril	55.837	131.925	403.789	3.555	254	20.257.442
	Mayo	65.524	58.738	451.034	4.516	130	21.545.070
	Junio	60.625	8.202	430.783	3.881	13	21.099.555
	Julio	57.718	1.645	435.503	3.619	27	21.155.746
	Agosto	62.649	1.191	475.367	3.569	35	22.571.613
	Septiembre	54.213	3.689	464.991	4.162	95	21.945.662
	Octubre	56.018	5.818	416.055	3.759	19	21.132.001
	Noviembre	62.500	25.165	467.011	4.159	41	23.459.925
	Diciembre	65.932	73.086	455.983	4.448	87	24.130.426
2012 (p)	Enero	63.014	133.092	451.977	3.382	66	22.543.411
	Febrero	65.262	141.635	446.410	3.247	87	22.173.698
	Marzo	67.358	151.988	500.101	3.756	67	23.517.501
	Abril	60.294	103.108	452.774	3.513	417	20.830.488
	Mayo	69.430	63.070	517.551	4.675	87	23.039.761
	Junio	63.468	8.533	531.582	4.597	107	22.883.128
	Julio	62.214	2.213	523.163	4.668	24	21.824.860
Variación jul 2012 / jul 2011 (%)		7,79	34,53	20,13	28,99	-11,11	3,16
Variación acumulada en el año (%)		6,50	-11,56	14,40	5,62	-4,79	5,50

Fuente: elaborado por Odepa con información INE.

Nota: (p) indica cifras provisorias.

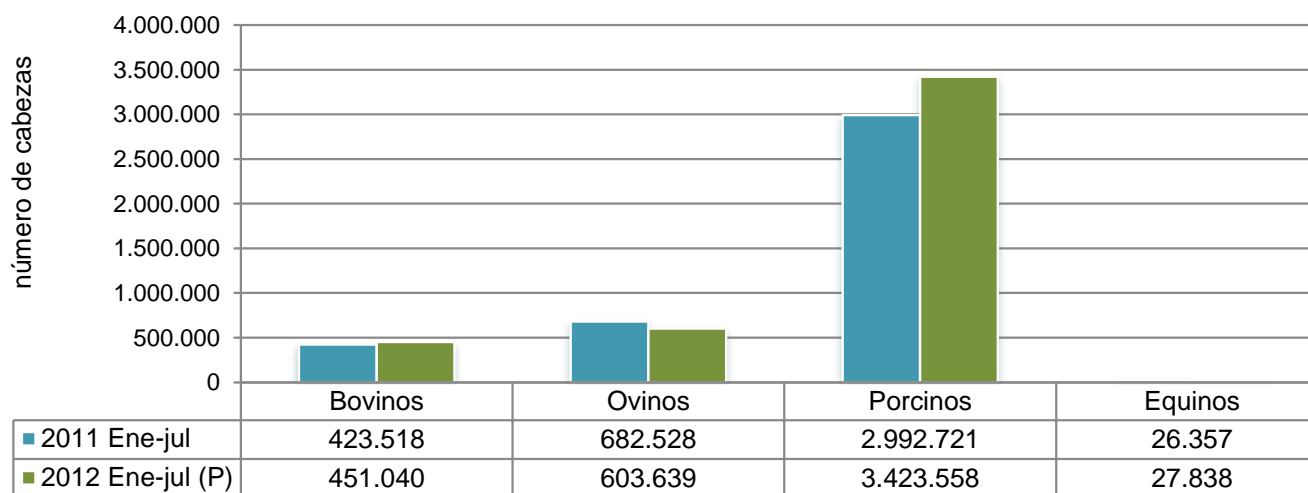
Cuadro 3
Chile. Beneficio de ganado en mataderos
Toneladas de carne en vara

Año	Mes	Bovinos	Ovinos	Porcinos	Equinos	Caprinos	Aves
2008		240.257,2	11.040,0	522.422,5	8.925,7	16,6	611.510,7
2009		209.853,4	10.698,4	513.740,7	7.280,9	14,8	604.048,2
2010		210.744,7	10.545,1	498.489,3	7.447,8	20,1	593.837,3
2011		190.978,9	11.176,3	527.857,1	8.324,1	18,7	657.043,5
2011	Ene-jul	111.428,1	9.419,7	300.777,0	4.716,2	13,6	371.130,4
2012 (p)	Ene-jul	116.388,9	8.548,7	335.242,8	5.234,0	12,6	395.050,0
2011	Enero	14.437,6	1.636,0	40.560,9	614,9	1,4	50.838,9
	Febrero	14.745,7	2.299,4	38.638,2	588,4	1,8	50.759,1
	Marzo	19.338,2	2.562,1	45.906,1	703,7	3,7	57.978,8
	Abril	14.607,9	1.889,0	40.357,1	590,7	3,9	50.992,4
	Mayo	17.188,0	876,8	46.230,9	901,3	2,2	55.697,4
	Junio	15.858,0	126,1	44.234,2	667,7	0,2	52.944,9
	Julio	15.252,7	30,4	44.849,5	649,5	0,4	51.919,0
	Agosto	16.526,2	20,0	49.042,9	717,9	2,0	56.182,7
	Septiembre	14.215,8	57,7	47.024,4	755,8	1,2	54.258,6
	Octubre	14.708,0	101,2	41.574,2	672,2	0,3	53.689,5
	Noviembre	16.619,1	431,5	45.962,2	766,6	0,7	61.665,9
	Diciembre	17.481,8	1.146,2	43.476,4	695,4	0,9	60.116,3
2012 (p)	Enero	16.628,5	1.862,1	43.109,9	626,0	1,1	55.651,4
	Febrero	16.820,2	1.996,6	42.819,8	603,1	1,5	55.472,1
	Marzo	17.490,6	2.115,8	48.537,2	688,2	1,3	57.519,0
	Abril	15.642,0	1.487,7	44.762,5	667,4	5,3	53.648,6
	Mayo	17.808,4	909,1	51.951,6	884,0	1,6	60.396,6
	Junio	16.224,3	141,6	52.682,2	868,4	1,4	57.642,9
	Julio	15.775,0	35,8	51.379,5	896,8	0,3	54.719,4
Variación jul 2012 / jul 2011 (%)		3,42	17,64	14,56	38,08	-13,75	5,39
Variación acumulada en el año (%)		4,45	-9,25	11,46	10,98	-7,47	6,45

Fuente: elaborado por Odepa con información INE.

Nota: (p) indica cifras provisionarias.

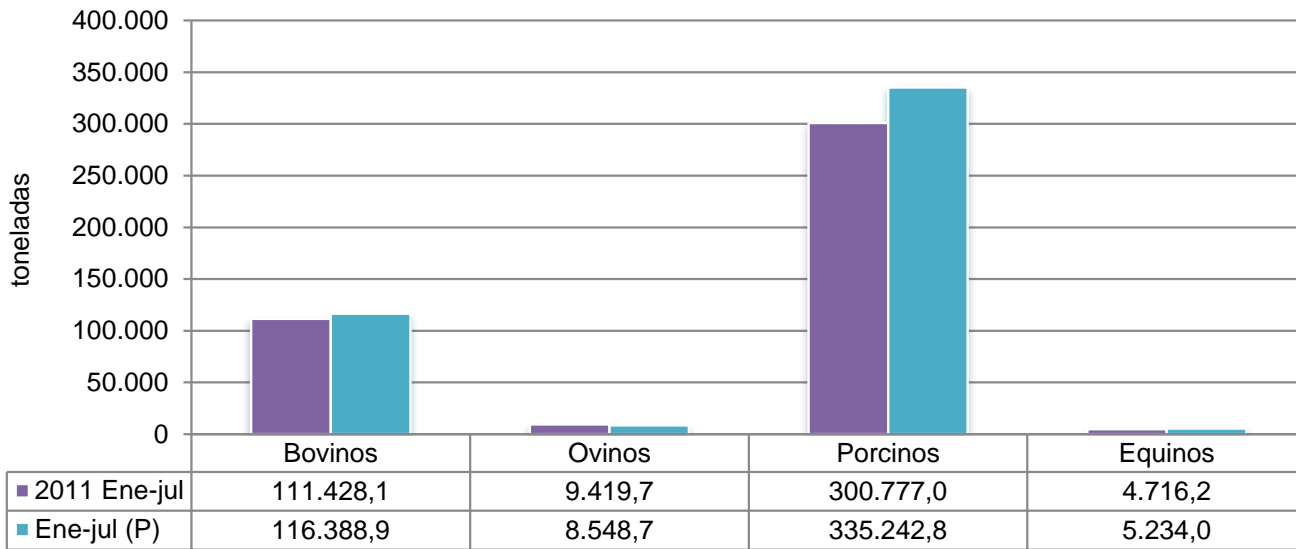
Gráfico 1
Chile. Beneficio de ganado en número de cabezas
Enero - julio 2011 y 2012



Fuente: elaborado por Odepa con información INE.

Nota: (P) indica cifras provisionarias.

Gráfico 2
Chile. Beneficio de ganado en toneladas en vara
Enero - julio 2011 y 2012



Fuente: elaborado por Odepa con información INE.
 Nota: (P) indica cifras provisionarias.

Cuadro 4
Chile. Beneficio de bovinos en mataderos
Número de cabezas

Año	Mes	Total	Novillos	Vacas gordas	Vacas	Vacas carnaza	Bueyes	Toros y torunos	Vaquillas	Terneros y terneras
2008		1.004.773	475.412	255.468	275.894	20.426	22.726	23.248	187.676	19.817
2009		867.220	407.884	210.551	240.168	29.617	15.448	20.314	169.757	13.649
2010		819.372	404.973	184.926	208.237	23.311	25.788	22.985	148.948	8.443
2011		724.830	381.914	148.566	174.397	25.831	19.728	21.640	121.055	6.096
2011	Ene-jul	423.518	217.396	89.208	103.542	14.334	11.796	12.625	73.927	4.232
2012 (p)	Ene-jul	451.040	237.366	91.281	111.987	20.706	8.330	14.335	74.170	4.852
2011	Enero	54.945	27.872	11.586	12.877	1.291	1.530	1.600	10.772	294
	Febrero	55.689	29.806	11.004	12.267	1.263	1.575	1.978	9.661	402
	Marzo	73.180	37.733	15.464	17.258	1.794	2.035	2.380	13.058	716
	Abril	55.837	27.165	12.099	14.625	2.526	1.497	1.908	9.877	765
	Mayo	65.524	31.978	14.874	17.088	2.214	1.830	1.919	11.829	880
	Junio	60.625	30.508	12.793	16.037	3.244	1.716	1.668	9.992	704
	Julio	57.718	32.334	11.388	13.390	2.002	1.613	1.172	8.738	471
	Agosto	62.649	36.268	11.106	13.310	2.204	2.023	1.662	8.966	420
	Septiembre	54.213	29.945	9.712	11.960	2.248	1.921	1.927	8.059	401
	Octubre	56.018	31.465	11.192	13.067	1.875	1.468	1.456	8.276	286
	Noviembre	62.500	32.225	14.401	16.591	2.190	1.372	1.948	10.032	332
	Diciembre	65.932	34.615	12.947	15.927	2.980	1.148	2.022	11.795	425
2012 (p)	Enero	63.014	35.058	12.015	14.395	2.380	920	1.879	10.441	321
	Febrero	65.262	33.821	12.707	15.805	3.098	1.089	2.346	11.659	542
	Marzo	67.358	35.977	13.219	16.017	2.798	1.345	2.386	11.005	628
	Abril	60.294	29.705	13.467	16.097	2.630	1.360	2.278	10.080	774
	Mayo	69.430	35.123	15.344	18.749	3.405	1.273	2.103	11.243	939
	Junio	63.468	32.376	12.883	16.930	4.047	1.190	1.678	10.562	732
	Julio	62.214	35.306	11.646	13.994	2.348	1.153	1.665	9.180	916
Variación jul 2012 / jul 2011 (%)		7,79	9,19	2,27	4,51	17,28	-28,52	42,06	5,06	94,48
Variación acumulada en el año (%)		6,50	9,19	2,32	8,16	44,45	-29,38	13,54	0,33	14,65

Fuente: elaborado por Odepa con información INE.

Nota: (p) indica cifras provisorias.

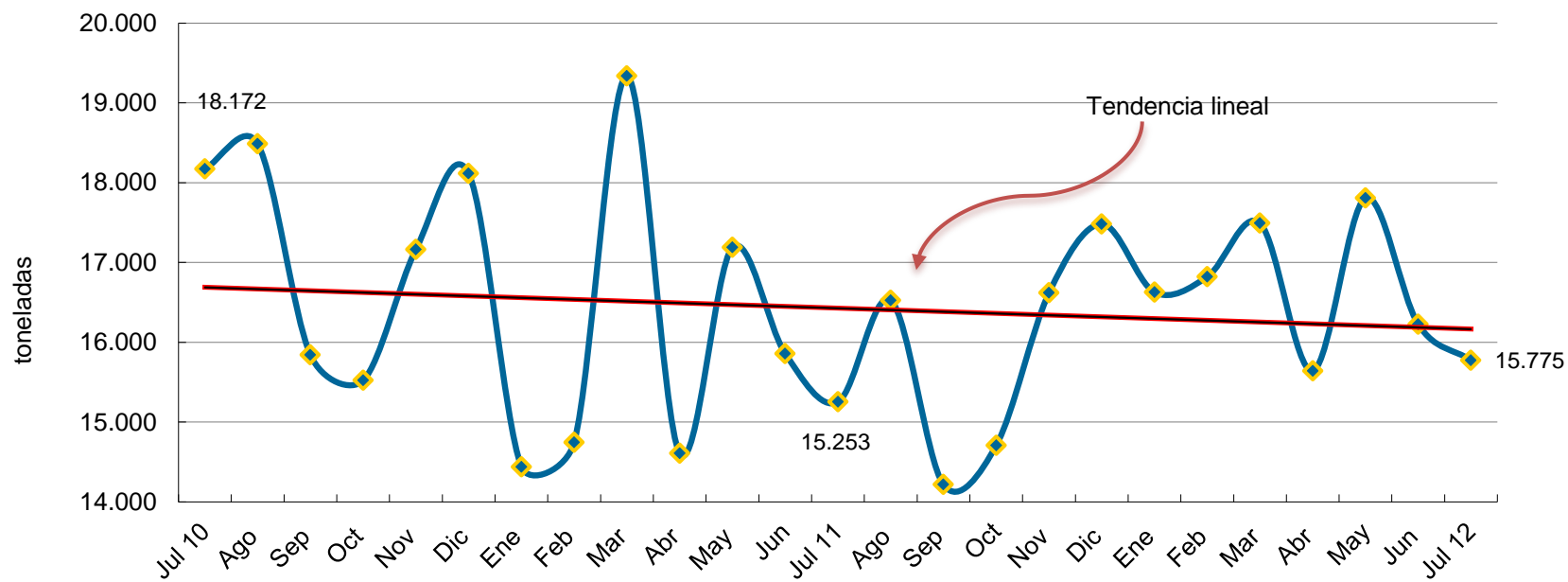
Cuadro 5
Chile. Beneficio de bovinos en mataderos
Toneladas de carne en vara

Año	Mes	Total	Novillos	Vacas gordas	Vacas	Vacas carnaza	Bueyes	Toros y torunos	Vaquillas	Terneros y terneras
2008		240.257	121.012	58.608	62.662	4.054	8.567	7.497	37.637	2.883
2009		209.853	105.014	49.991	55.817	5.826	6.041	6.484	34.515	1.983
2010		210.745	108.691	45.823	50.729	4.906	10.492	7.588	32.071	1.173
2011		190.979	104.611	37.589	43.189	5.601	8.174	7.305	26.813	886
2011	Ene-jul	111.428	59.638	22.475	25.640	3.164	4.908	4.361	16.270	612
2012 (p)	Ene-jul	116.389	63.893	23.011	27.427	4.416	3.421	4.752	16.228	667
2011	Enero	14.438	7.715	2.922	3.195	273	618	547	2.319	43
	Febrero	14.746	8.220	2.758	3.031	272	658	677	2.105	56
	Marzo	19.338	10.331	3.957	4.334	377	843	825	2.902	104
	Abril	14.608	7.403	3.076	3.650	574	624	665	2.154	112
	Mayo	17.188	8.722	3.797	4.287	490	776	666	2.607	130
	Junio	15.858	8.346	3.134	3.875	741	717	580	2.238	101
	Julio	15.253	8.901	2.831	3.268	437	672	401	1.945	66
	Agosto	16.526	9.853	2.791	3.257	466	846	542	1.967	61
	Septiembre	14.216	8.070	2.421	2.886	465	783	625	1.794	57
	Octubre	14.708	8.480	2.859	3.253	394	605	476	1.850	43
	Noviembre	16.619	8.930	3.691	4.152	461	563	644	2.282	49
	Diciembre	17.482	9.638	3.351	4.001	650	469	657	2.651	64
2012 (p)	Enero	16.628	9.662	3.084	3.604	520	373	621	2.323	45
	Febrero	16.820	9.107	3.182	3.833	651	452	791	2.559	79
	Marzo	17.491	9.761	3.319	3.918	599	553	794	2.378	86
	Abril	15.642	8.043	3.416	3.968	552	572	762	2.192	106
	Mayo	17.808	9.440	3.871	4.590	719	525	704	2.425	125
	Junio	16.224	8.639	3.229	4.123	893	487	550	2.323	103
	Julio	15.775	9.242	2.910	3.392	482	459	531	2.028	123
Variación jul 2012 / jul 2011 (%)		3,42	3,83	2,80	3,79	10,18	-31,68	32,41	4,29	87,73
Variación acumulada en el año (%)		4,45	7,13	2,39	6,97	39,54	-30,30	8,98	-0,25	9,09

Fuente: elaborado por Odepa con información INE.

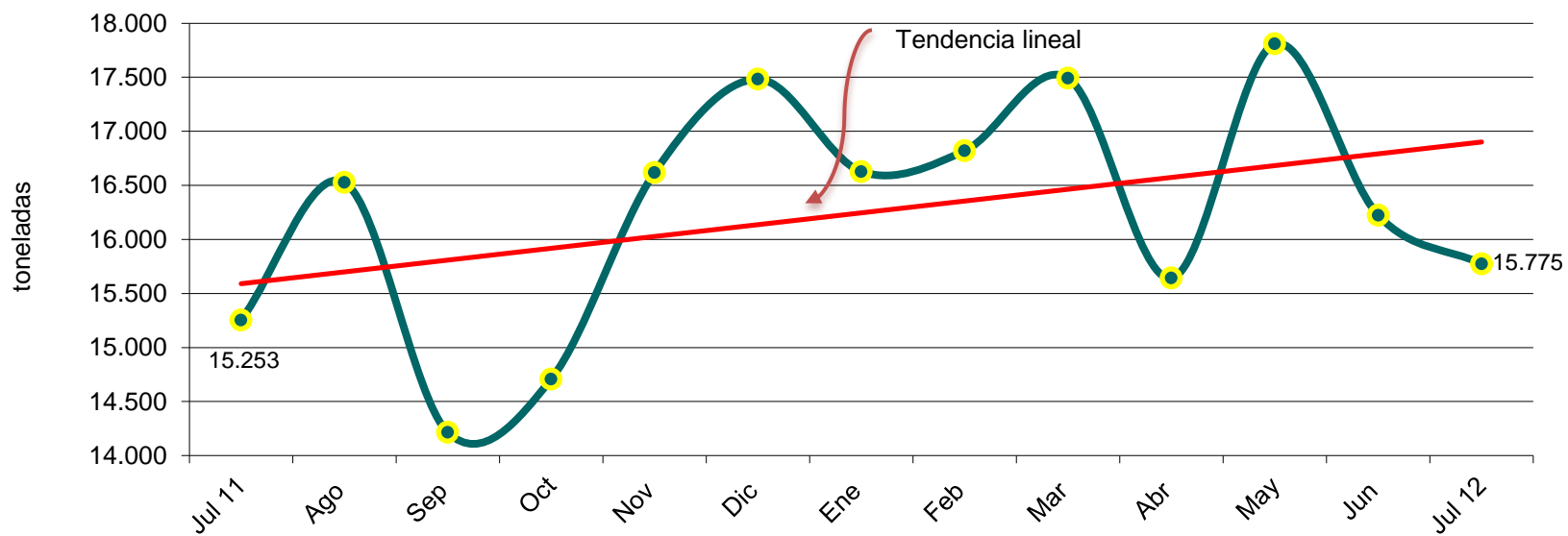
Nota: (p) indica cifras provisorias.

Gráfico 3
Chile. Producción mensual de carne bovina en toneladas en vara
Julio 2010 - julio 2012



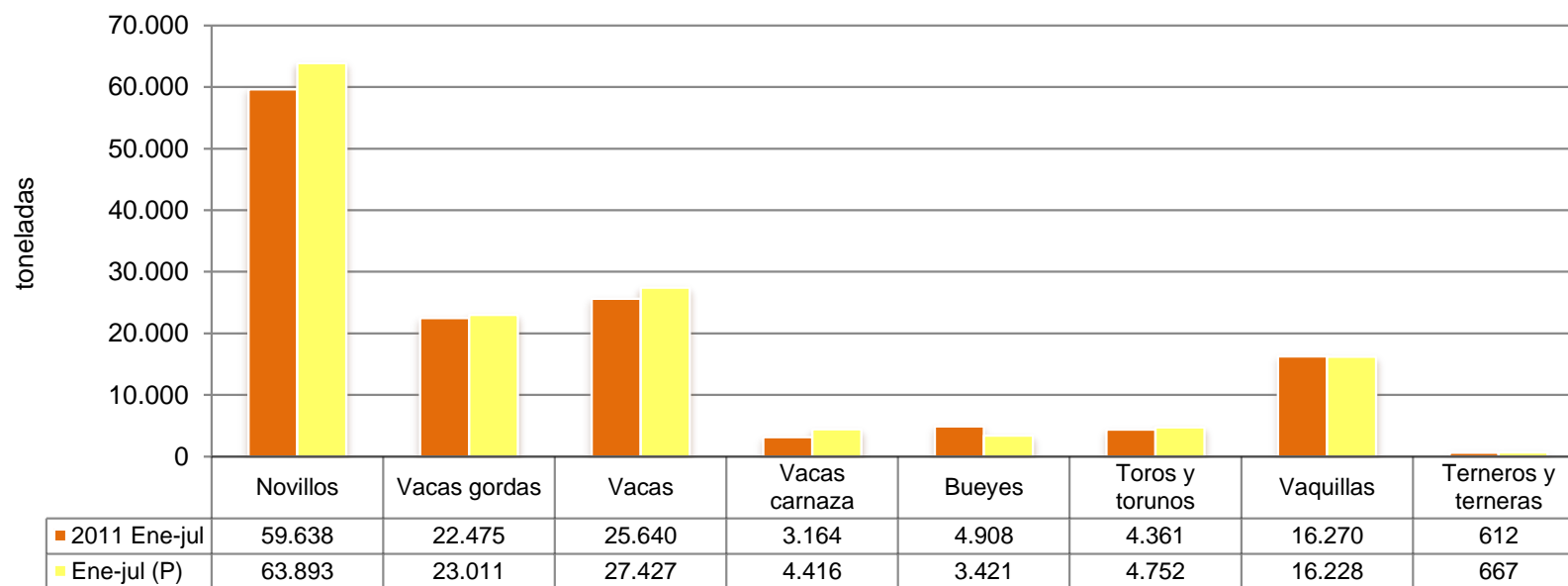
Fuente: elaborado por Odepa con información INE.

Gráfico 4
Chile. Producción mensual de carne bovina en toneladas en vara
Julio 2011 - julio 2012



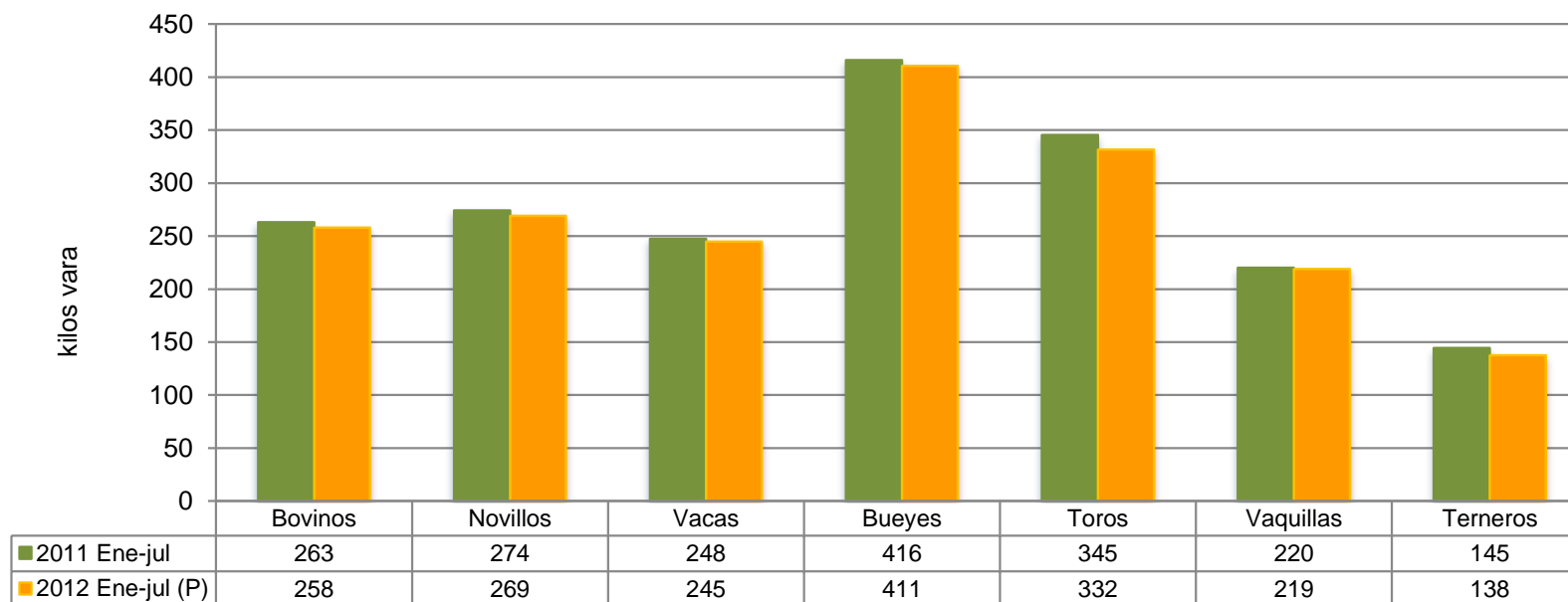
Fuente: elaborado por Odepa con información INE.

Gráfico 6
Chile. Beneficio de ganado bovino por categoría en toneladas en vara
Enero - julio 2011 y 2012



Fuente: elaborado por Odepa con información INE.
 Nota: (P) indica cifras provisionarias.

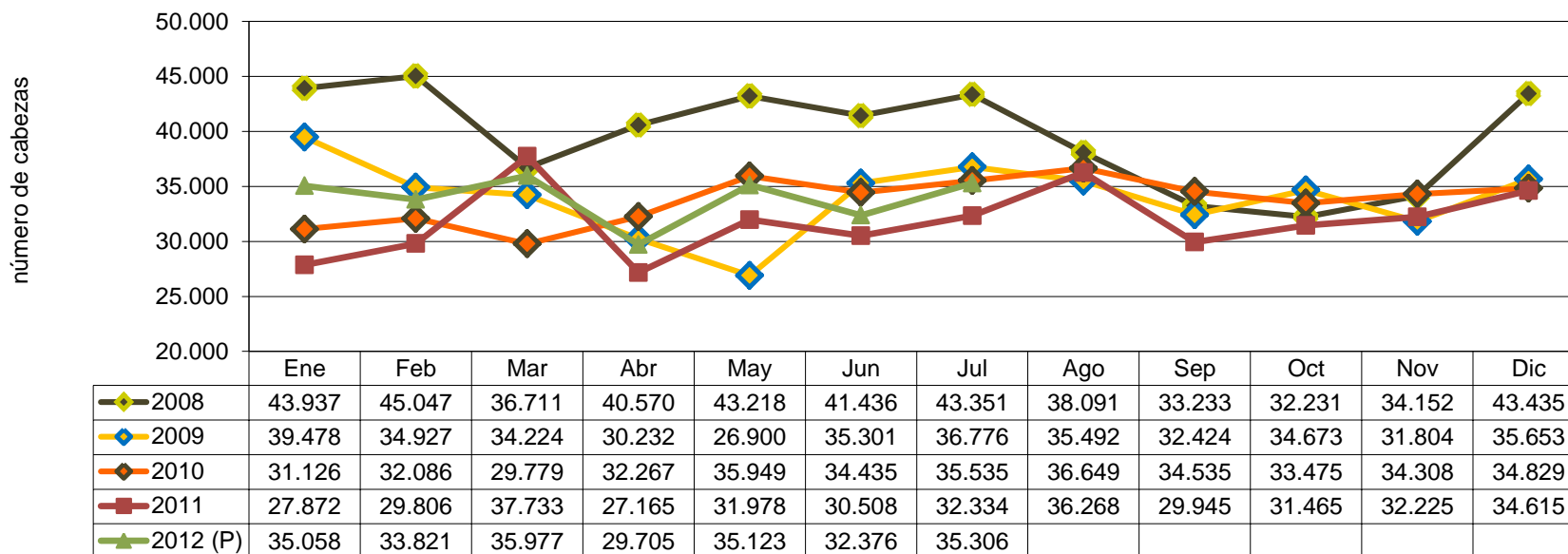
Gráfico 7
Chile. Beneficio de ganado bovino. Peso promedio por categoría en kilos en vara
Enero - julio 2011 y 2012



Fuente: elaborado por Odepa con información INE.

Nota: (P) indica cifras provisionarias.

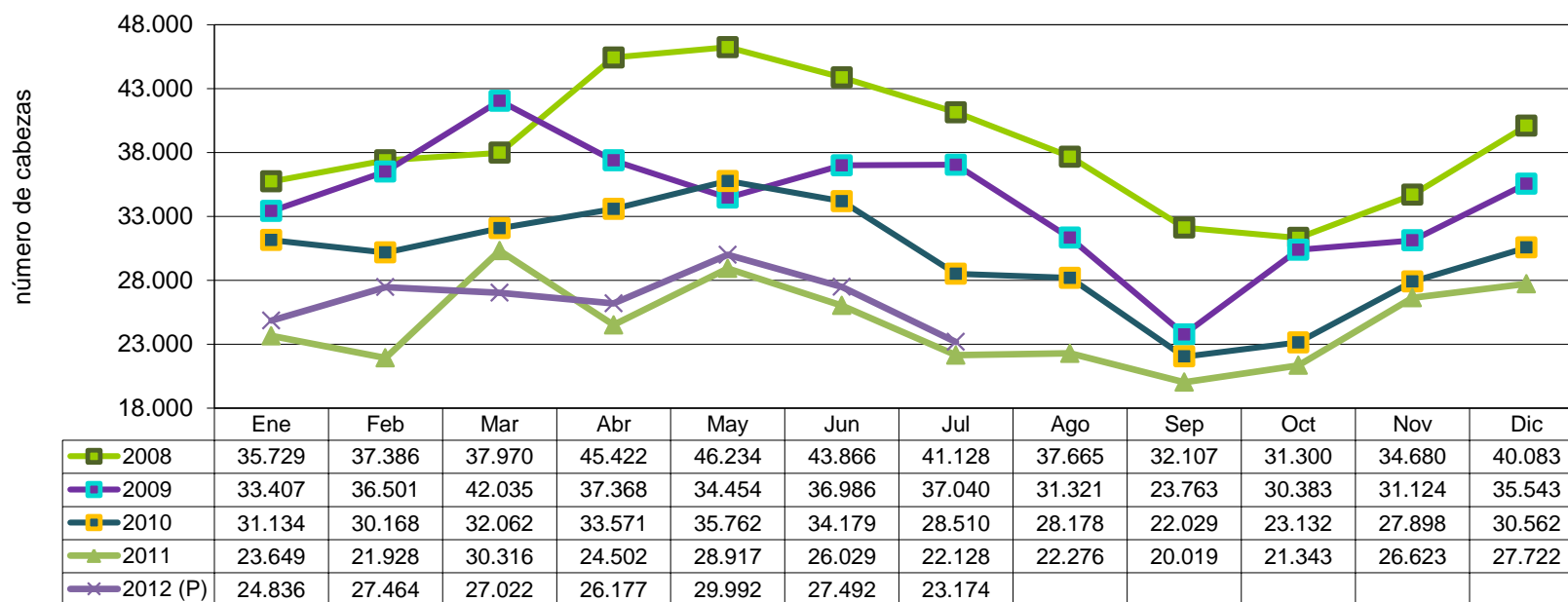
Gráfico 8
Chile. Beneficio de novillos en número de cabezas
Enero 2008 - julio 2012



Fuente: elaborado por Odepa con información INE.

Nota: (P) indica cifras provisionarias.

Gráfico 9
Chile. Beneficio de vacas y vaquillas en número de cabezas
Enero 2008 - julio 2012



Fuente: elaborado por Odepa con información INE.

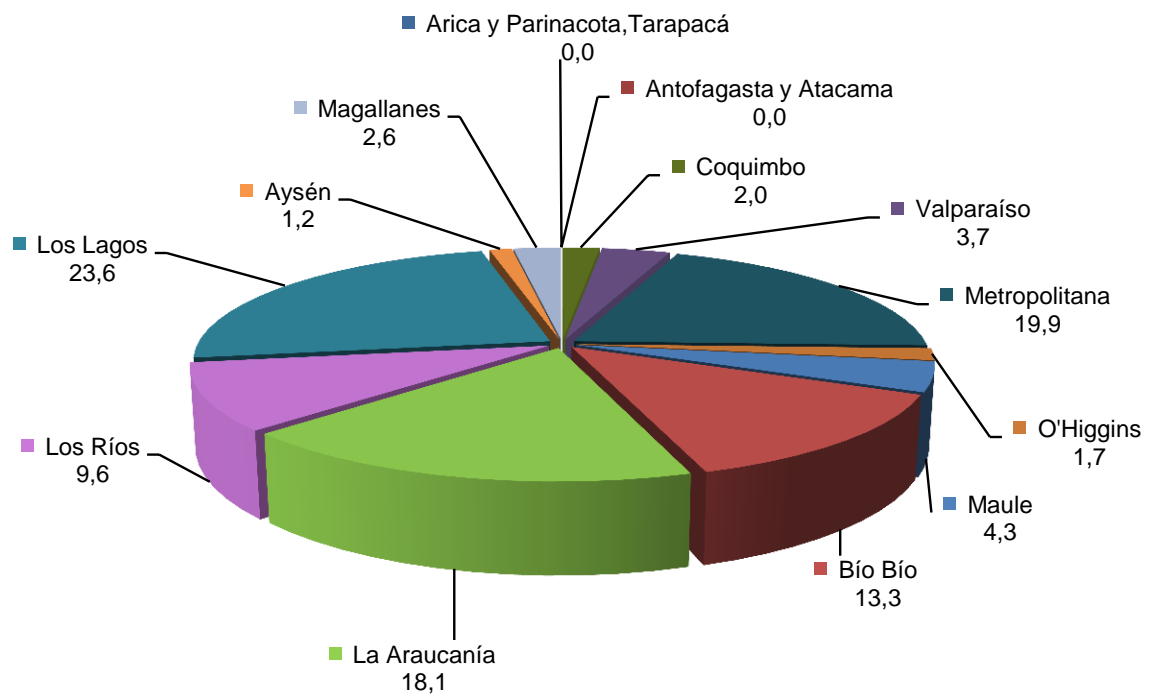
Nota: (P) indica cifras provisionarias.

Cuadro 6
Chile. Distribución regional del beneficio de ganado bovino
Enero - julio 2012

Número de cabezas	Región	%	Ene	Feb	Mar	Abr	May	Jun	Jul
	Arica y Parinacota, Tarapacá	0,0	0	0	0	0	0	0	0
Antofagasta y Atacama	0,0	0	0	0	0	0	0	0	0
Coquimbo	2,0	1.234	1.295	1.285	1.225	1.454	1.170	1.258	
Valparaíso	3,7	2.344	2.546	2.377	2.188	2.714	2.073	2.308	
Metropolitana	19,9	10.142	12.660	14.029	12.380	14.698	12.826	13.245	
O'Higgins	1,7	1.205	1.298	1.096	1.056	1.032	1.065	1.050	
Maule	4,3	2.417	2.969	3.054	2.491	2.905	2.660	2.882	
Bío Bío	13,3	10.508	10.533	10.247	8.711	7.599	6.625	5.795	
La Araucanía	18,1	12.999	12.084	11.669	10.620	11.878	11.541	10.716	
Los Ríos	9,6	5.801	6.218	6.529	5.501	6.814	6.150	6.427	
Los Lagos	23,6	15.077	14.391	15.544	14.050	17.317	14.417	15.690	
Aysén	1,2	684	643	810	779	892	757	890	
Magallanes	2,6	603	625	718	1.293	2.127	4.184	1.953	
Total país	100,0	63.014	65.262	67.358	60.294	69.430	63.468	62.214	
Toneladas	Región	%	Ene	Feb	Mar	Abr	May	Jun	Jul
	Arica y Parinacota, Tarapacá	0,0	0	0	0	0	0	0	0
Antofagasta y Atacama	0,0	0	0	0	0	0	0	0	
Coquimbo	2,0	324	340	338	323	389	312	329	
Valparaíso	3,5	568	589	568	535	671	523	584	
Metropolitana	20,6	2.753	3.392	3.815	3.366	3.947	3.437	3.232	
O'Higgins	1,6	292	332	266	256	250	256	262	
Maule	4,2	626	771	757	619	741	670	749	
Bío Bío	13,1	2.746	2.632	2.594	2.201	1.921	1.710	1.458	
La Araucanía	18,4	3.423	3.154	3.102	2.813	3.090	3.039	2.817	
Los Ríos	9,6	1.545	1.586	1.691	1.439	1.712	1.539	1.669	
Los Lagos	23,7	4.028	3.731	4.028	3.622	4.399	3.673	4.085	
Aysén	1,1	184	150	172	181	199	176	216	
Magallanes	2,1	140	144	160	287	489	890	374	
Total país	100,0	16.628	16.820	17.491	15.642	17.808	16.224	15.775	

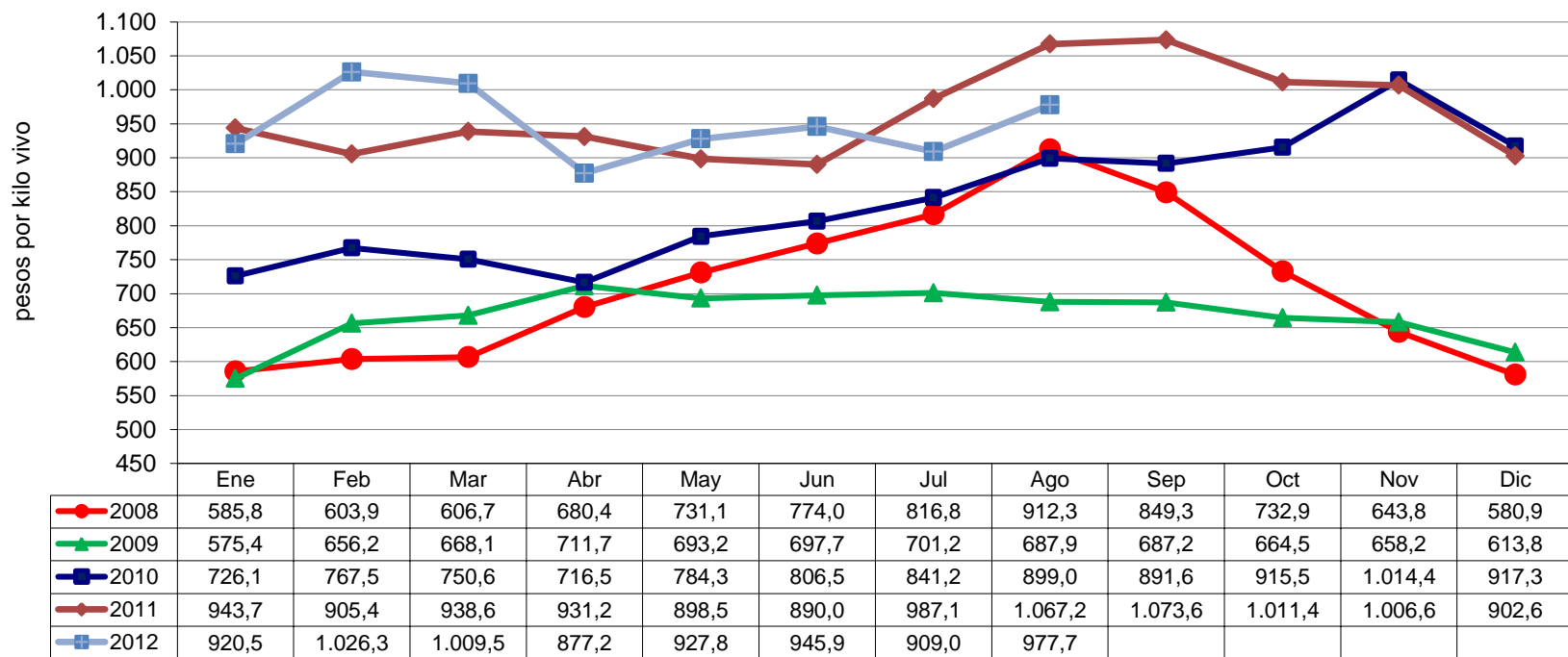
Fuente: elaborado por Odepa con información INE.

Gráfico 10
Chile. Distribución regional del beneficio de ganado bovino en número de cabezas (%)
Enero - julio 2012



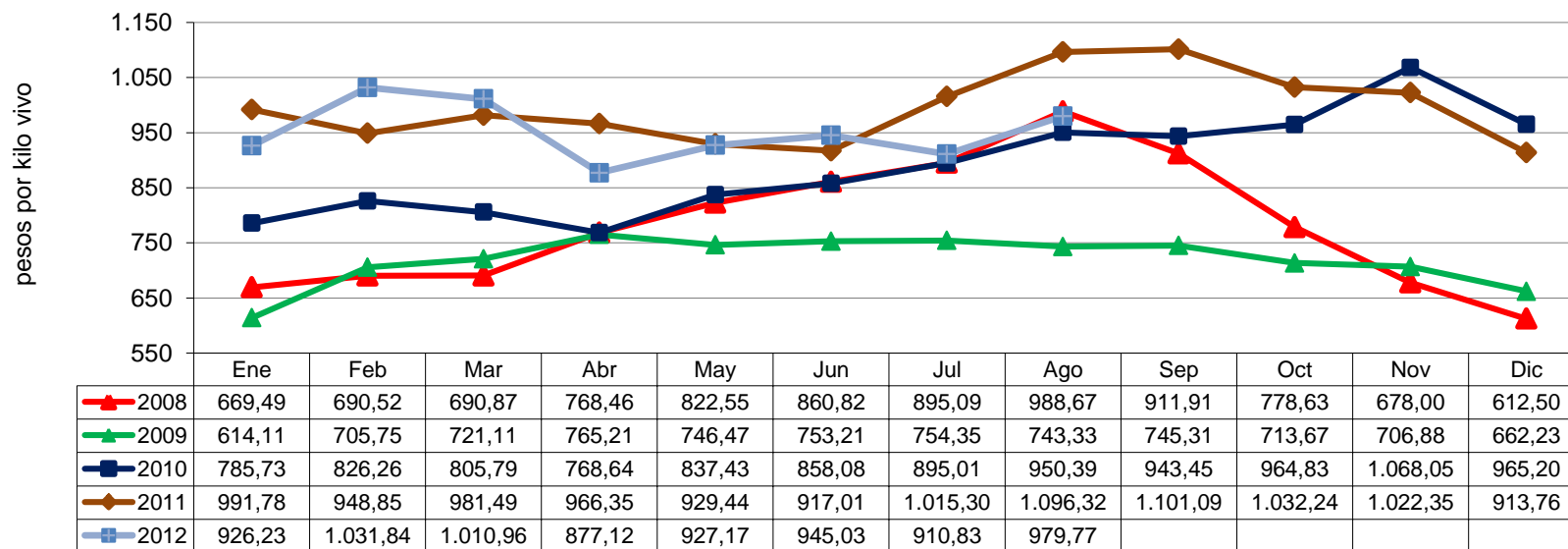
Fuente: elaborado por Odepa con información INE.

Gráfico 11
Chile. Precio promedio de novillo vivo a productor en pesos nominales sin IVA
Enero 2008 - agosto 2012



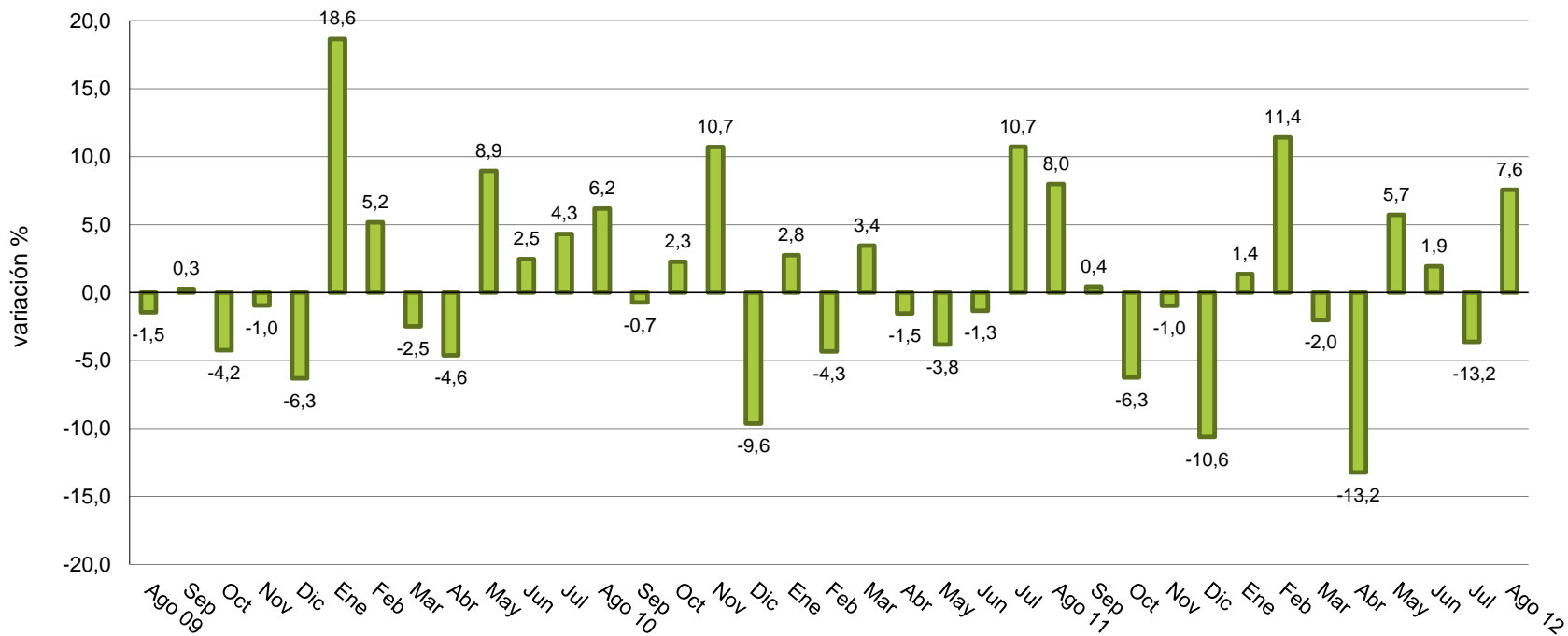
Fuente: elaborado por Odepa con información de la Feria Tattersall de Melipilla.

Gráfico 12
Chile. Precio promedio de novillo vivo a productor en pesos reales sin IVA
(IPC agosto 2012)
Enero 2008 - agosto 2012



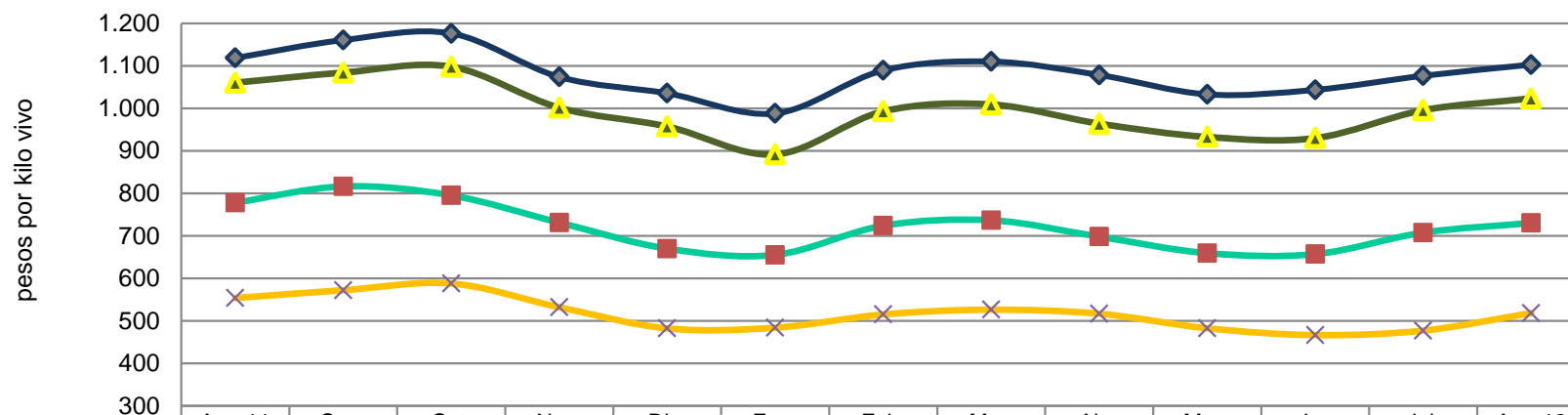
Fuente: elaborado por Odepa con información de la Feria Tattersall de Melipilla.

Gráfico 13
Chile. Variación porcentual del precio real mensual del novillo vivo respecto del mes anterior
(IPC agosto 2012)
Agosto 2009- agosto 2012



Fuente: elaborado por Odepa con información de la Feria Tattersall de Melipilla.

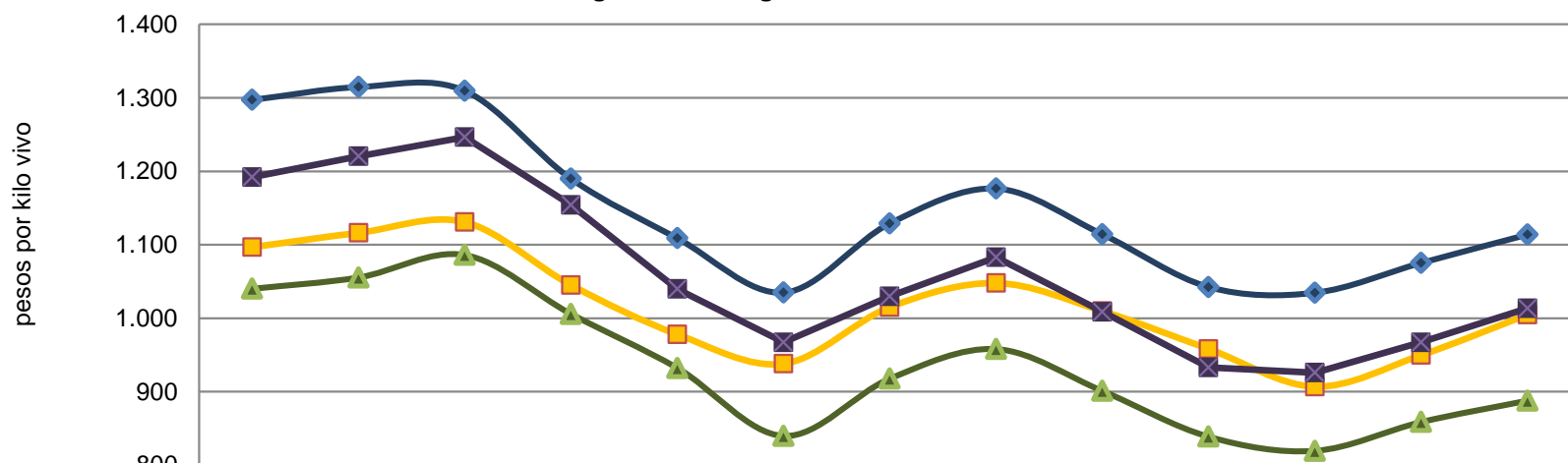
Gráfico 14
Chile. Precio promedio general del ganado bovino para faena en pesos por kilo vivo
Agosto 2011 - agosto 2012



	Ago 11	Sep	Oct	Nov	Dic	Ene	Feb	Mar	Abr	May	Jun	Jul	Ago 12
◆ Novillo gordo	1.118	1.161	1.176	1.074	1.035	988	1.089	1.110	1.078	1.033	1.043	1.077	1.103
■ Vaca gorda	778	816	795	731	670	655	724	737	698	659	657	708	730
▲ Vaquilla gorda	1.060	1.084	1.098	1.001	957	892	993	1.009	964	933	930	996	1.023
× Vaca carnaza	554	572	588	532	482	484	515	526	517	483	466	477	518

Fuente: elaborado por Odepa con información de Afech A.G.

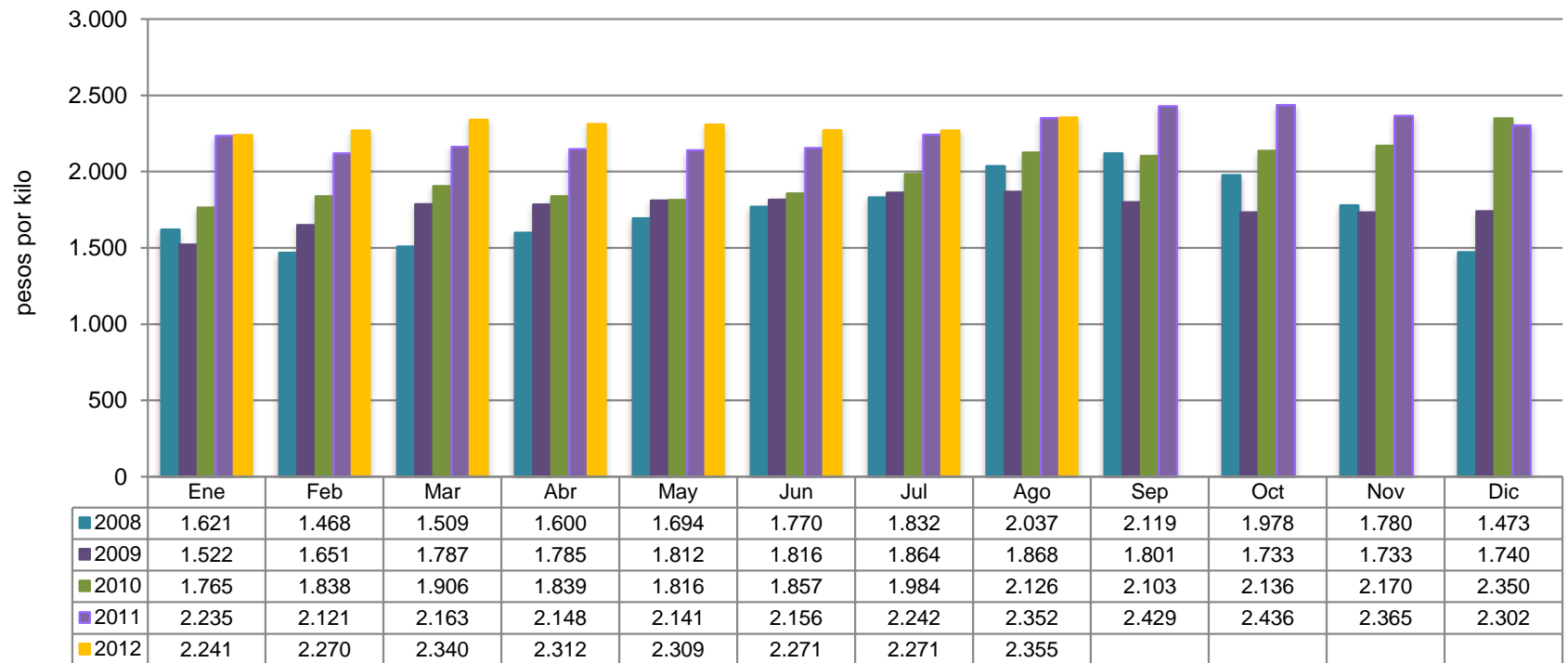
Gráfico 15
Chile. Precio promedio general del ganado bovino para engorda y crianza en pesos por kilo vivo
Agosto 2011 - agosto 2012



	Ago 11	Sep	Oct	Nov	Dic	Ene	Feb	Mar	Abr	May	Jun	Jul	Ago 12
◆ Terberos	1.297	1.315	1.309	1.190	1.109	1.035	1.129	1.176	1.114	1.042	1.035	1.075	1.114
■ Novillo engorda	1.097	1.116	1.131	1.045	978	938	1.015	1.048	1.010	958	907	950	1.005
▲ Vaquilla engorda	1.040	1.055	1.086	1.006	932	840	918	958	901	839	819	859	888
✕ Terneras	1.192	1.220	1.246	1.154	1.040	967	1.030	1.083	1.009	933	926	967	1.013

Fuente: elaborado por Odepa con información de Afech A.G.

Gráfico 16
Chile. Evolución mensual del precio real de la carne en vara categoría "V"
Santiago - IPC agosto 2012
Enero 2008 - agosto 2012



Fuente: Odepa.

Cuadro 7									
Chile. Exportaciones de carne de bovino por destino									
País	Cantidad (toneladas)				Valor (miles de US\$ FOB)				
	2011	Enero - agosto		Var. % 12/11	2011	Enero - agosto		Var. % 12/11	% part.2012
		2011	2012			2011	2012		
Alemania	1.310	644	661	2,6	14.320	6.825	6.787	-0,6	61,6
Reino Unido	105	68	76	11,8	1.313	888	776	-12,6	7
EE.UU.	668	517	68	-86,8	4.007	3.329	538	-83,8	4,9
Francia	174	73	97	32,9	521	201	503	150,2	4,6
Suecia	10	3	10	233,3	431	140	471	236,4	4,3
Holanda	29	5	54	980	389	150	434	189,3	3,9
Japón	51	31	71	129	304	184	423	129,9	3,8
España	47	28	7	-75	1.087	722	310	-57,1	2,8
Cuba	592	546	69	-87,4	2.134	1.965	254	-87,1	2,3
Israel	622	606	23	-96,2	3.326	3.234	137	-95,8	1,2
Subtotal	3.608	2.521	1.136	-54,9	27.832	17.638	10.633	-39,7	96,5
Otros países	439	261	83	-68,2	2.457	1.799	387	-78,5	3,5
Total	4.047	2.782	1.219	-56,2	30.289	19.437	11.020	-43,3	100

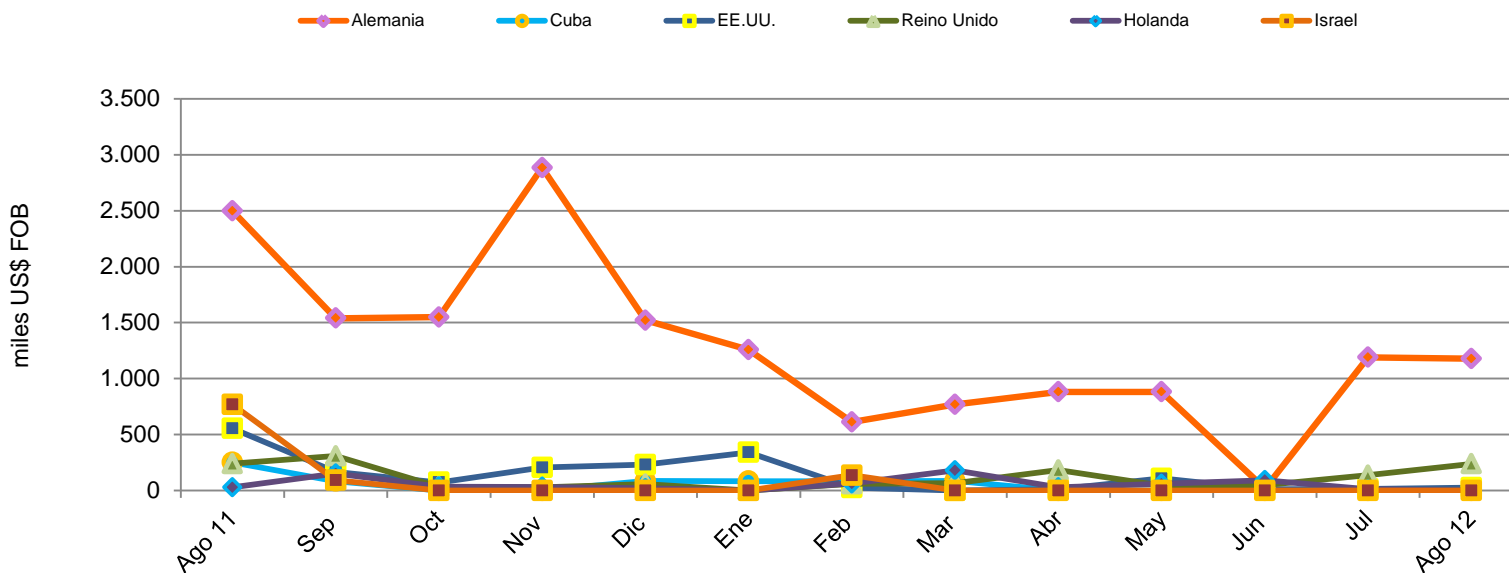
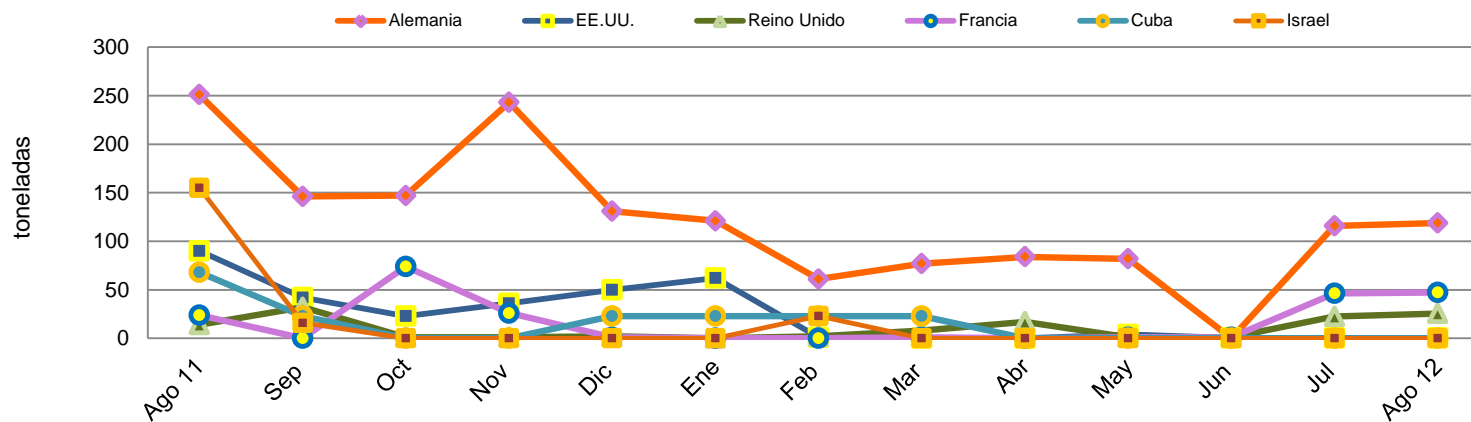
Fuente: elaborado por Odepa con información del Servicio Nacional de Aduanas.
Nota: cifras sujetas a actualizaciones.

Cuadro 8								
Chile. Exportaciones de carne de bovino por producto y destino								
País	Código	Producto	Cantidad (toneladas)			Valor (miles US\$ FOB)		
			2011	Enero - agosto		2011	Enero - agosto	
				2011	2012		2011	2012
Alemania	02012000	Carne bovina en trozos sin deshuesar, fresca o refrigerada	30,0	30,0	15,7	456,1	456,1	248,8
Bélgica			0,0	0,0	0,0	0,0	0,0	0,6
Brasil			0,3	0,3	0,0	6,3	6,3	0,0
EE.UU.			0,0	0,0	0,0	0,0	0,0	1,8
España			2,5	1,9	0,2	40,8	32,8	2,2
Francia			0,1	0,0	0,6	2,5	0,0	36,1
Grecia			0,0	0,0	0,0	0,0	0,0	0,5
Holanda			0,0	0,0	0,1	0,0	0,0	1,2
Reino Unido			0,5	0,1	0,5	6,2	1,2	6,7
República Checa			0,0	0,0	0,7	0,0	0,0	9,6
Suecia			0,0	0,0	0,7	0,0	0,0	40,6
Subtotal			33,4	32,4	18,6	511,9	496,3	348,2
Alemania	02013000	Carne bovina deshuesada fresca o refrigerada (total)	1.100,2	486,1	594,6	12.277,5	5.306,9	6.025,1
Brasil			5,4	4,9	0,0	246,3	220,4	0,0
Colombia			0,1	0,0	0,0	1,2	0,0	1,0
EE.UU.			31,4	28,8	6,1	431,0	343,1	128,5
España			27,3	19,3	6,9	867,2	592,5	307,5
Francia			1,0	0,0	3,8	35,5	0,0	164,3
Grecia			0,0	0,0	0,1	0,0	0,0	2,5
Holanda			12,4	5,1	8,9	289,1	150,1	182,4
Italia			37,8	37,8	0,0	288,8	288,8	0,0
Japón			13,2	13,2	0,1	78,9	78,9	1,4
Perú			6,0	3,3	2,1	104,4	68,6	26,3
Reino Unido			69,9	43,9	12,8	1.134,4	771,0	352,4
República Checa			0,0	0,0	4,3	0,0	0,0	64,2
Rusia			25,2	1,1	0,0	147,8	54,0	0,0
Suecia	6,1	2,7	2,4	295,9	139,9	107,8		
Suiza	2,0	0,9	1,1	134,4	67,5	90,1		
Subtotal			1.338,0	646,9	643,2	16.332,2	8.081,8	7.453,3
Alemania	02022000	Carne bovina los demás cortes (trozos) sin deshuesar, congeladas	3,9	3,0	0,3	46,2	36,9	4,5
Congo			0,0	0,0	48,0	0,0	0,0	61,0
Dinamarca			6,9	6,9	0,0	101,2	101,2	0,0
EE.UU.			38,4	38,3	0,0	246,1	242,4	0,0
España			1,7	0,9	0,0	22,1	12,7	0,0
Francia			172,6	73,4	92,5	482,8	200,7	302,7
Gabón			24,0	0,0	0,0	33,0	0,0	0,0
Holanda			3,5	0,0	0,2	13,3	0,0	1,5
Israel			381,5	372,7	9,8	2.030,6	1.978,7	59,0
Japón			1,1	0,8	1,0	7,0	5,0	6,3
Liberia			90,3	42,3	0,0	147,7	69,9	0,0
México			0,0	0,0	3,3	0,0	0,0	2,6
Puerto Rico			0,0	0,0	0,0	0,4	0,4	0,0
Reino Unido			0,1	0,0	0,0	0,4	0,0	0,3
Suecia			2,5	0,0	0,2	36,9	0,0	2,4
Terr. Británico en América			0,0	0,0	1,2	0,0	0,0	13,5
Togo	24,0	0,0	0,0	39,5	0,0	0,0		
Subtotal			750,6	538,3	156,6	3.207,2	2.647,9	453,8
Alemania	02023000	Carne bovina deshuesada congelada (total)	176,3	124,6	50,4	1.539,9	1.025,0	508,5
Costa Rica			10,0	5,0	5,0	50,0	23,4	28,6
Cuba			591,6	545,6	68,7	2.133,7	1.965,0	253,9
Dinamarca			4,2	4,2	0,0	22,9	22,9	0,0
EE.UU.			598,5	450,2	62,0	3.329,6	2.743,6	407,4
España			16,0	6,3	0,0	156,6	83,7	0,0
Holanda			13,4	0,0	45,0	86,9	0,0	248,8
Hong Kong			29,8	13,8	6,1	96,3	41,3	13,5
Israel			240,6	233,4	12,9	1.294,9	1.255,2	77,6
Italia			61,8	52,3	0,0	510,8	442,9	0,0
Japón			37,2	17,1	69,9	218,4	100,6	415,3
Malta			10,4	0,0	0,0	72,3	0,0	0,0
México			40,7	31,0	8,6	159,1	120,9	37,2
Perú			0,8	0,5	0,5	3,0	1,9	1,7
Puerto Rico			3,4	3,4	0,0	15,0	15,0	0,0
Reino Unido			34,2	23,8	62,8	172,0	115,8	416,6
República Checa			0,2	0,2	0,0	2,9	2,9	0,0
Rusia			47,6	47,6	0,0	173,5	173,5	0,0
Suecia			1,5	0,0	6,9	98,5	0,0	319,9
Terr. Británico en América	6,3	5,4	2,0	100,8	77,8	35,9		
Subtotal			1.924,4	1.564,5	401,0	10.237,1	8.211,4	2.765,0
Total general			4.046,5	2.782,0	1.219,4	30.288,5	19.437,4	11.020,3

Fuente: elaborado por Odepa con información del Servicio Nacional de Aduanas.

Nota: cifras sujetas a actualizaciones.

Gráfico 17
Chile. Evolución mensual de las exportaciones de carne de bovino en los seis principales destinos
Cantidad (toneladas) y valor (miles de US\$ FOB)
agosto 2011 - agosto 2012



Fuente: elaborado por Odepa con información del Servicio Nacional de Aduanas.

Cuadro 9								
Chile. Exportaciones de subproductos bovinos por tipo y destino								
País	Código	Producto	Cantidad (toneladas)			Valor (miles US\$ FOB)		
			2011	Enero - agosto		2011	Enero - agosto	
				2011	2012		2011	2012
Colombia	02061000	Despojos comestibles de la especie bovina, frescos o refrigerados	0,0	0,0	0,0	0,0	0,0	0,0
Subtotal			0,0	0,0	0,0	0,0	0,0	0,0
China	02062100	Despojos comestibles lenguas de bovinos congeladas	0,0	0,0	2,0	0,0	0,0	6,1
Hong Kong			8,9	8,6	2,3	27,2	26,0	6,2
Japón			375,3	264,5	238,1	3.023,1	2.072,9	1.958,5
México			3,7	0,0	4,2	7,5	0,0	17,2
Terr. Británico en América			0,1	0,1	0,2	1,3	1,3	1,5
Subtotal			388,0	273,2	246,7	3.059,0	2.100,2	1.989,4
Colombia	02062200	Despojos comestibles hígados de bovinos congelados	0,2	0,2	0,0	0,1	0,1	0,0
México			0,0	0,0	1,2	0,0	0,0	1,1
Terr. Británico en América			0,1	0,1	0,1	0,3	0,3	0,3
Subtotal			0,3	0,3	1,3	0,5	0,5	1,4
Alemania	02062900	Los demás despojos comestibles de bovinos, congelados	0,5	0,2	0,0	2,4	1,6	0,0
China			36,4	36,4	0,0	85,5	85,5	0,0
EE.UU.			9,0	9,0	0,0	15,5	15,5	0,0
España			0,1	0,1	0,0	0,2	0,2	0,0
Holanda			0,0	0,0	1,6	0,0	0,0	5,7
Hong Kong			154,9	124,3	120,7	303,5	236,1	271,6
Japón			135,9	92,4	75,2	404,4	269,6	299,7
México			266,9	252,1	58,2	313,9	285,5	89,1
Perú			76,9	62,4	52,9	84,9	67,4	70,3
Puerto Rico			1,4	1,4	0,0	6,8	6,8	0,0
Terr. Británico en América			0,3	0,3	0,3	1,5	1,5	1,2
Subtotal			682,3	578,7	308,9	1.218,6	969,6	737,7
Australia	02102000	Carnes de bovinos, saladas o en salmuera, secas o ahumadas	1,4	1,4	0,0	8,0	8,0	0,2
EE.UU.			0,0	0,0	1,6	0,0	0,0	23,7
Japón			0,2	0,0	0,0	2,5	0,0	0,0
Subtotal			1,6	1,4	1,7	10,5	8,0	23,9
Colombia	16025000	Las demás preparaciones de bovinos, incluidas las mezclas	1.137,8	743,7	532,6	5.650,6	3.582,3	2.843,2
Costa Rica			0,0	0,0	19,2	0,0	0,0	94,1
Ecuador			498,3	292,2	429,1	2.512,5	1.428,0	2.224,0
EE.UU.			91,6	54,7	0,0	550,0	350,2	0,0
España			0,0	0,0	0,8	0,0	0,0	11,1
Francia			0,0	0,0	0,0	0,0	0,0	0,0
Holanda			0,0	0,0	0,0	0,0	0,0	0,0
Japón			1,7	1,7	2,4	5,7	5,7	9,3
Puerto Rico			57,5	42,3	0,0	241,5	177,6	0,0
Subtotal			1.786,9	1.134,6	984,2	8.960,2	5.543,8	5.181,7
Total general			2.859,1	1.988,2	1.542,7	13.248,9	8.622,1	7.934,1

Fuente: elaborado por Odepa con información del Servicio Nacional de Aduanas.

Nota: cifras sujetas a actualizaciones.

Cuadro 10								
Chile. Exportaciones de cueros por producto y destino								
País	Código	Producto	Cantidad (toneladas)			Valor (miles US\$ FOB)		
			2011	Enero - agosto		2011	Enero - agosto	
				2011	2012		2011	2012
Argentina	41012000	Cueros y pieles enteras, en bruto, de bovinos y equinos hasta 8 kg secas, 10 kg para salados secos y 16 kg para los frescos, salados verdes (húmedos) o conservados de otro modo	56,0	56,0	0,0	82,6	82,6	0,0
Subtotal			56,0	56,0	0,0	82,6	82,6	0,0
Argentina	41015000	Cueros y pieles enteras, en bruto, de bovinos y equinos de peso unitario > a 16 kg	19,4	19,4	0,0	22,0	22,0	0,0
China			268,0	225,1	262,2	494,8	407,3	435,3
EE.UU.			20,0	20,0	0,0	35,1	35,1	0,0
Holanda			50,0	0,0	0,0	87,7	0,0	0,0
Hong Kong			669,1	550,8	178,0	1.078,3	878,7	298,1
India			19,4	19,4	0,0	30,7	30,7	0,0
Italia			466,1	367,8	113,6	822,1	658,9	176,3
México			437,4	198,4	302,7	741,2	309,6	497,5
Portugal			19,1	19,1	0,0	31,7	31,7	0,0
Tailandia			271,5	271,5	235,6	429,6	429,6	479,2
Taiwán			39,2	39,2	167,4	41,5	41,5	247,0
Turquía			136,1	136,1	0,0	254,0	254,0	0,0
Uruguay			0,0	0,0	24,5	0,0	0,0	45,3
Vietnam	201,0	161,9	192,8	363,1	289,5	325,0		
Subtotal			2.616,3	2.028,7	1.476,8	4.431,8	3.388,6	2.503,9
Argentina	41041100	Cueros y pieles curtidos de bovinos o equinos, en estado húmedo (incluido el wet blue), plena flor sin dividir; divididos con la flor	380,0	380,0	0,0	1.367,3	1.367,3	0,0
China			927,7	715,1	1.298,9	1.581,7	1.077,2	3.785,0
Colombia			4,5	3,3	0,0	89,6	62,5	0,0
España			330,5	255,1	135,8	734,0	562,3	372,6
Holanda			18,5	18,5	0,0	117,9	117,9	0,0
Hong Kong			1.077,4	303,7	1.685,8	2.947,1	662,1	5.359,9
India			60,1	19,0	0,0	154,0	51,9	0,0
Indonesia			0,0	0,0	19,6	0,0	0,0	44,6
Irán			23,0	23,0	0,0	78,0	78,0	0,0
Italia			781,8	638,6	767,9	2.821,9	2.296,2	2.780,8
México			308,6	214,4	57,6	793,6	526,0	175,3
Perú			0,0	0,0	29,9	0,0	0,0	142,9
Portugal			85,0	85,0	138,2	422,3	422,3	804,4
Tailandia			76,4	76,4	0,0	226,0	226,0	0,0
Taiwán			38,2	38,2	0,0	45,6	45,6	0,0
Turquía	145,6	145,6	0,0	778,8	778,8	0,0		
Vietnam	22,8	0,0	226,0	128,2	0,0	674,1		
Subtotal			4.280,1	2.915,9	4.359,5	12.286,1	8.274,2	14.139,7
Argentina	41041900	Los demás cueros y pieles curtidos de bovinos o equinos, en estado húmedo (incluido el wet blue)	23,0	23,0	0,0	78,9	78,9	0,0
Bolivia			2,5	0,0	0,0	36,3	0,0	0,0
China			139,4	85,5	88,9	233,2	118,9	128,5
Colombia			0,0	0,0	1,1	0,0	0,0	7,9
Hong Kong			53,3	33,9	36,7	104,5	41,4	52,7
México			76,3	0,0	0,0	259,1	0,0	0,0
Portugal			18,7	0,0	0,0	58,5	0,0	0,0
Subtotal			313,1	142,4	126,6	770,6	239,3	189,1
Total general			7.265,5	5.143,0	5.963,0	17.571,1	11.984,7	16.832,7

Fuente: elaborado por Odepa con información del Servicio Nacional de Aduanas.

Nota: cifras sujetas a actualizaciones.

Cuadro 11

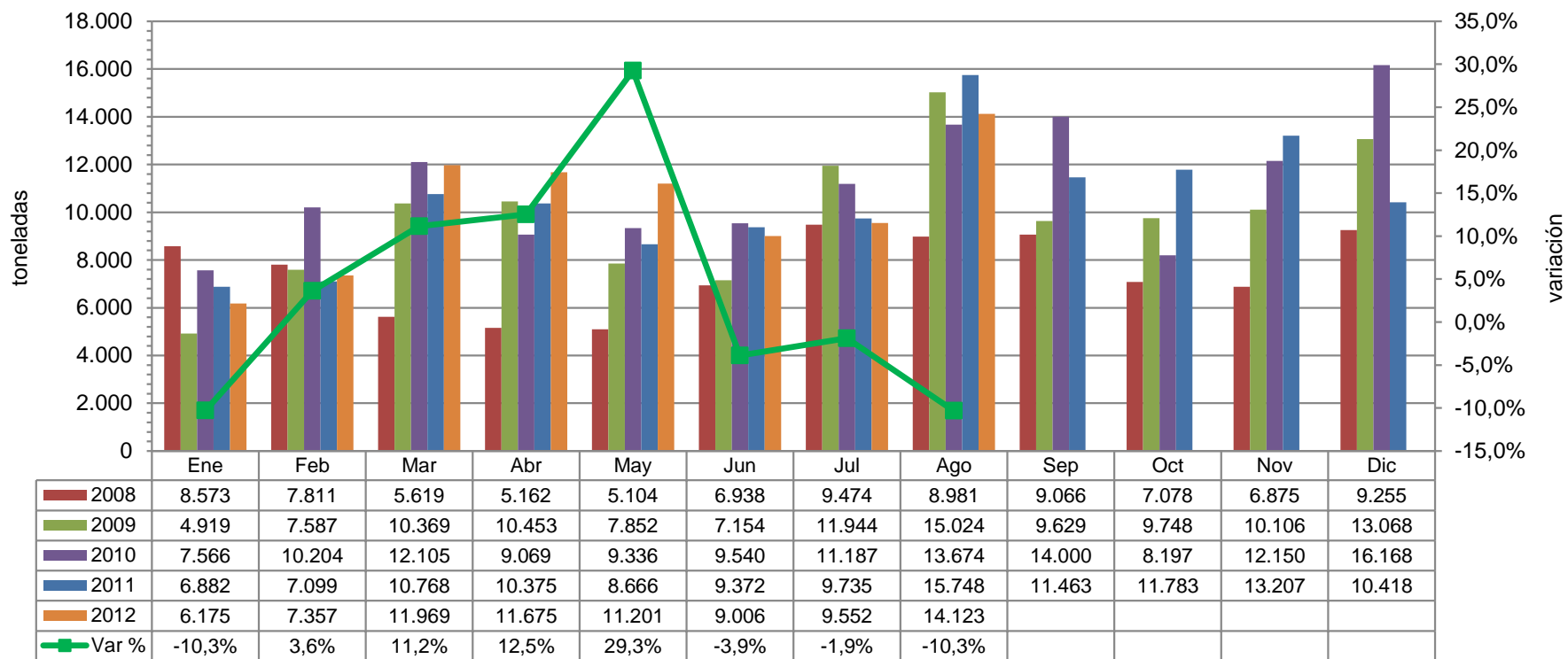
Chile. Importaciones de carne de bovino por origen

País	Cantidad (toneladas)				Valor (miles de US\$ CIF)				
	2011	Enero - agosto		Var. % 12/11	2011	Enero - agosto		Var. % 12/11	% part.2012
		2011	2012			2011	2012		
Brasil	33.745	14.229	38.097	167,7	209.022	81.278	234.406	188,4	46,3
Argentina	21.276	10.850	16.964	56,4	134.385	64.747	108.283	67,2	21,4
Australia	13.304	6.533	11.304	73,0	84.177	40.002	74.065	85,2	14,6
Uruguay	9.622	4.880	9.833	101,5	57.432	26.881	59.236	120,4	11,7
EE.UU.	3.166	1.220	4.804	293,8	19.136	7.385	30.394	311,6	6,0
Paraguay	44.402	40.933	0	0,0	274.919	252.005	0	0,0	0
Subtotal	125.515	78.645	81.002	3,0	779.071	472.298	506.384	7,2	100
Otros países	1	0	0	0,0	0	0	0	0,0	0
Total	125.516	78.645	81.002	3,0	779.071	472.298	506.384	7,2	100

Fuente: elaborado por Odepa con información del Servicio Nacional de Aduanas.

Nota: cifras sujetas a actualizaciones.

Gráfico 18
Chile. Importaciones mensuales de carne de bovino en toneladas
Enero 2008 - agosto 2012



Fuente: elaborado por Odepa con datos del Servicio Nacional de Aduanas.
 Nota: cifras sujetas a actualizaciones.

Cuadro 12								
Chile. Importaciones de carne de bovino por producto y origen								
País	Código	Producto	Cantidad (toneladas)			Valor (miles US\$ CIF)		
			2011	Enero - agosto		2011	Enero - agosto	
				2011	2012		2011	2012
Australia	02011000	Carne bovina en canales o medias canales, fresca o refrigerada	0,0	0,0	4,3	0,0	0,0	26,0
Subtotal			0,0	0,0	4,3	0,0	0,0	26,0
Australia EE.UU.	02012000	Carne bovina en trozos sin deshuesar, fresca o refrigerada	32,7 130,5	29,9 0,0	221,8 759,5	200,3 736,8	183,4 0,0	1.475,4 4.390,0
Subtotal			163,2	29,9	981,3	937,1	183,4	5.865,4
Argentina	02013000	Carne bovina deshuesada fresca o refrigerada (total)	21.055,8	10.629,7	16.830,7	133.139,8	63.502,1	107.219,0
Australia			12.620,5	6.148,4	10.619,5	80.278,1	37.806,9	69.920,6
Brasil			32.025,6	13.381,1	36.368,9	202.815,4	78.100,0	226.583,2
EE.UU.			2.911,5	1.193,3	3.720,5	17.620,4	7.207,6	23.088,7
Paraguay			43.316,1	39.997,4	0,0	270.495,3	248.142,7	0,0
Uruguay			7.541,5	3.240,4	8.436,1	48.187,2	19.395,3	52.929,1
Subtotal			119.471,0	74.590,2	75.975,8	752.536,3	454.154,6	479.740,7
Australia EE.UU.	02022000	Carne bovina los demás cortes (trozos) sin deshuesar, congeladas	3,9 6,7	3,9 0,0	5,9 34,3	31,1 81,9	31,1 0,0	47,3 247,8
Subtotal			10,6	3,9	40,2	113,0	31,1	295,1
Alemania	02023000	Carne bovina deshuesada congelada (total)	0,0	0,0	0,0	0,1	0,1	0,0
Argentina			220,0	220,0	133,3	1.244,7	1.244,7	1.063,7
Australia			647,2	351,2	452,8	3.667,2	1.981,0	2.595,5
Brasil			1.719,9	847,8	1.727,7	6.206,7	3.178,0	7.822,7
EE.UU.			117,0	26,8	289,8	696,6	177,9	2.667,9
Paraguay			1.086,4	935,4	0,0	4.424,1	3.862,1	0,0
Uruguay			2.080,4	1.639,4	1.396,8	9.244,9	7.485,7	6.306,8
Subtotal			5.870,9	4.020,6	4.000,3	25.484,2	17.929,3	20.456,6
Total general			125.515,7	78.644,7	81.001,9	779.070,6	472.298,4	506.383,8

Fuente: elaborado por Odepa con información del Servicio Nacional de Aduanas.

Nota: cifras sujetas a actualizaciones.

Cuadro 13
Chile. Importaciones de subproductos bovinos por tipo y origen

País	Código	Producto	Cantidad (toneladas)			Valor (miles US\$ CIF)		
			2011	Enero - agosto		2011	Enero - agosto	
				2011	2012		2011	2012
EE.UU.	02061000	Despojos comestibles de la especie bovina, frescos o refrigerados	9,2	6,0	2,2	94,7	61,3	25,6
Subtotal			9,2	6,0	2,2	94,7	61,3	25,6
EE.UU.	02062100	Despojos comestibles lenguas de bovinos congeladas	1,6	0,0	23,9	9,8	0,0	165,1
Subtotal			1,6	0,0	23,9	9,8	0,0	165,1
Australia	02062200	Despojos comestibles hígados de bovinos congelados	467,3	371,0	201,9	820,2	648,6	350,8
EE.UU.			57,0	10,2	545,1	98,5	21,2	761,7
Nueva Zelanda			193,3	146,1	21,7	368,1	263,1	35,7
Subtotal			717,6	527,3	768,6	1.286,8	932,9	1.148,2
Australia	02062900	Los demás despojos comestibles de bovinos, congelados	43,0	43,0	0,0	87,3	87,3	0,0
EE.UU.			202,4	59,9	489,7	384,5	103,7	951,2
Nueva Zelanda			12,0	0,0	0,0	18,3	0,0	0,0
Paraguay			68,0	68,0	0,0	185,5	185,5	0,0
Subtotal			325,4	170,9	489,7	675,6	376,5	951,2
Brasil	02102000	Carne de bovinos, saladas o en salmuera, secas o ahumadas	0,0	0,0	0,0	0,0	0,0	0,0
Canadá			0,0	0,0	0,0	0,1	0,1	0,0
Francia			0,0	0,0	0,0	0,1	0,0	0,1
Taiwán			0,0	0,0	0,1	0,0	0,0	0,0
Subtotal			0,0	0,0	0,1	0,2	0,1	0,1
Argentina	16025000	Las demás preparaciones de bovinos, incluidas las mezclas	56,0	56,0	0,0	289,2	289,2	0,0
Brasil			1.137,0	904,3	1.430,7	8.005,8	6.376,9	9.329,5
China			0,0	0,0	0,0	0,3	0,3	0,8
Colombia			21,7	21,7	1,6	98,3	98,3	10,4
EE.UU.			27,0	0,1	31,3	114,3	1,6	143,6
España			1,9	1,9	0,0	2,2	2,2	0,0
Estonia			0,0	0,0	0,0	0,0	0,0	0,0
Francia			0,0	0,0	0,0	0,1	0,1	0,0
Italia			0,0	0,0	0,2	0,0	0,0	0,8
Paraguay			49,5	49,5	0,0	148,7	148,7	0,0
Uruguay			621,8	426,1	316,9	2.947,1	2.009,0	1.528,8
Subtotal			1.914,9	1.459,7	1.780,7	11.605,9	8.926,4	11.013,8
Total general			2.968,7	2.163,9	3.065,2	13.672,9	10.297,2	13.304,1

Fuente: elaborado por Odepa con información del Servicio Nacional de Aduanas.

Nota: cifras sujetas a actualizaciones.

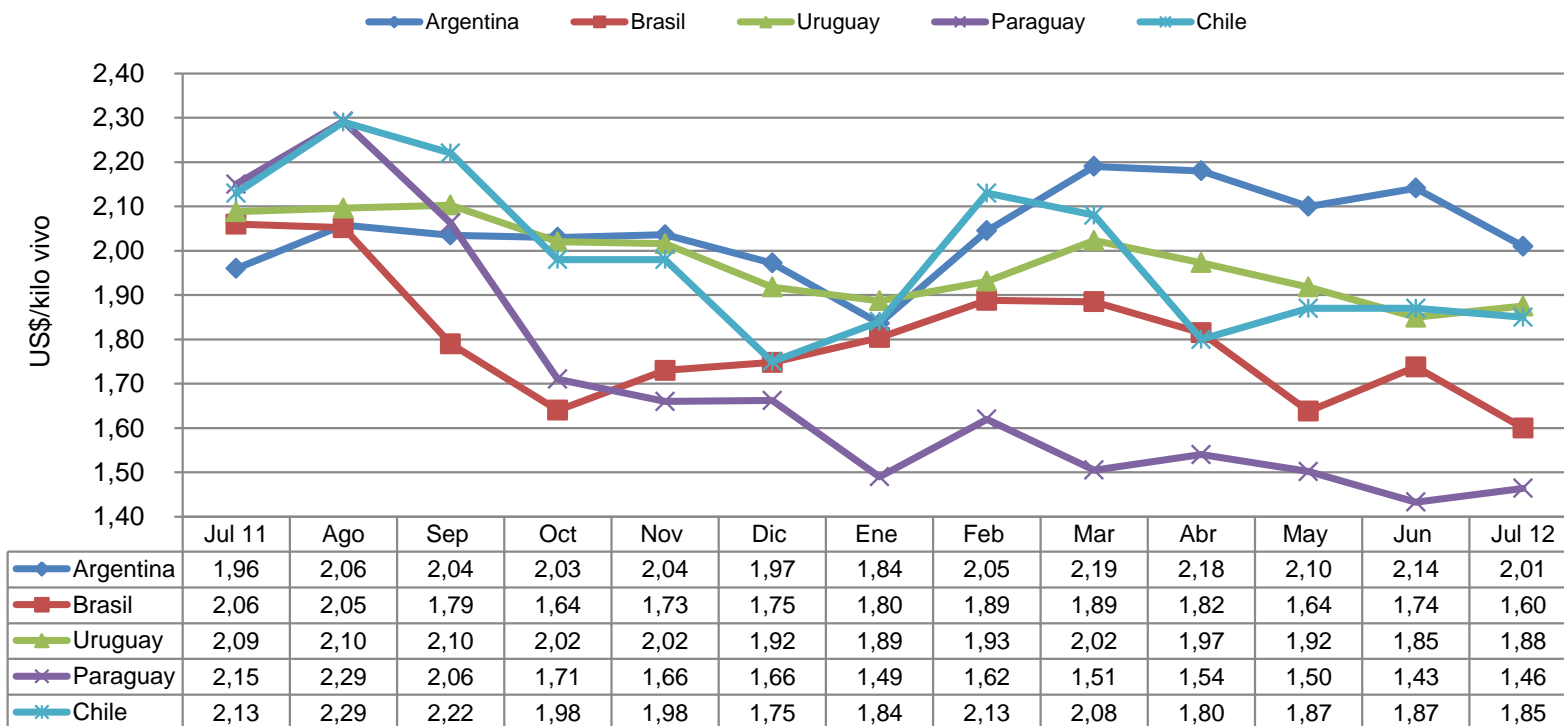
Cuadro 14
Chile. Importaciones de cueros por tipo y origen

País	Código	Producto	Cantidad (toneladas)			Valor (miles US\$ CIF)		
			2011	Enero - agosto		2011	Enero - agosto	
				2011	2012		2011	2012
EE.UU.	41012000	Cueros y pieles enteras, en bruto, de bovinos y equinos hasta 8 kg secos, 10 kg para salados secos y 16 kg para los frescos, salados verdes (húmedos) o conservados de otro modo	0,0	0,0	0,0	0,0	0,0	0,2
Subtotal			0,0	0,0	0,0	0,0	0,0	0,2
Ecuador	41015000	Cueros y pieles enteras, en bruto, de bovinos y equinos de peso unitario > a 16 kg	0,0	0,0	2,2	0,0	0,0	42,9
Subtotal			0,0	0,0	2,2	0,0	0,0	42,9
Australia	41041100	Cueros y pieles curtidos de bovinos o equinos, en estado húmedo (incluido el wet blue), plena flor sin dividir; divididos con la flor	47,3	47,3	19,3	411,8	411,8	190,0
Bolivia			24,8	23,8	21,7	131,8	106,2	59,0
Brasil			151,3	136,3	126,7	803,1	714,6	753,2
Colombia			58,9	58,9	0,0	266,9	266,9	0,0
Holanda			0,0	0,0	0,0	0,2	0,2	0,0
Paraguay			219,6	218,1	0,0	849,6	824,2	0,0
Uruguay			0,0	0,0	27,1	0,0	0,0	33,0
Subtotal			502,0	484,3	194,7	2.463,3	2.323,9	1.035,2
Argentina	41041900	Los demás cueros y pieles curtidos de bovinos o equinos, en estado húmedo (incluido el wet blue)	8,7	8,7	3,0	250,5	250,4	91,6
Bolivia			198,9	185,3	122,2	461,2	409,1	233,4
Brasil			0,0	0,0	0,0	0,0	0,0	0,0
India			0,5	0,5	0,0	4,1	4,1	0,0
Paraguay			24,5	23,7	3,5	153,9	138,1	74,9
Perú			16,1	16,1	0,0	78,5	78,5	0,0
Uruguay			1,9	0,0	0,0	51,2	0,0	0,0
Subtotal			250,6	234,2	128,7	999,4	880,1	400,0
Total general			752,6	718,6	325,7	3.462,7	3.204,0	1.478,2

Fuente: elaborado por Odepa con información del Servicio Nacional de Aduanas.

Nota: cifras sujetas a actualizaciones.

Gráfico 19
Chile. Precios mensuales del novillo vivo en países del Mercosur y Chile (en US\$/kg)
Julio 2011 - julio 2012



Fuente: elaborado por Odepa con información del Área de Mercados Ganaderos, SAGPyA, Argentina.

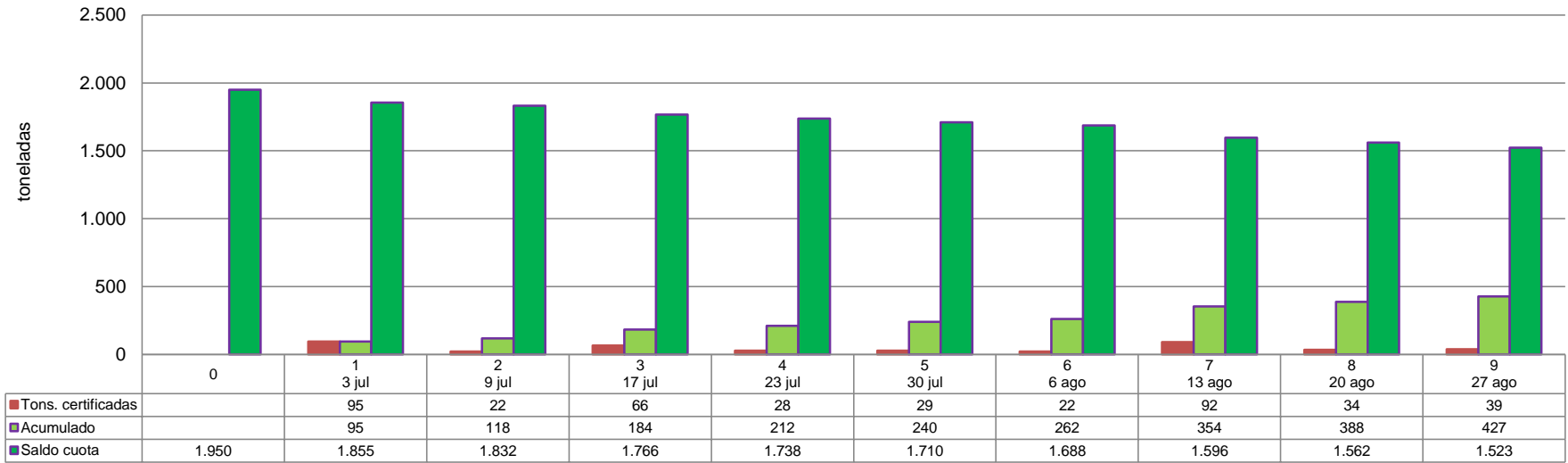
Cuadro 15
Chile. Disponibilidad aparente de carnes por habitante (kilos)
Período 2000-2011

Año	Bovino	Ovino	Porcino	Aves	Otras	Total
2000	23,1	0,5	16,3	27,3	0,6	67,7
2001	22,1	0,4	17,9	29,4	0,7	70,5
2002	22,1	0,4	19,4	27,6	0,7	70,2
2003	23,1	0,3	19,1	27,7	0,6	70,8
2004	23,9	0,3	18,3	30,6	0,6	73,7
2005	24,6	0,2	19,3	30,3	0,5	75,0
2006	21,7	0,3	22,5	33,9	0,6	79,0
2007	23,5	0,3	23,5	33,2	0,5	81,0
2008	22,0	0,4	25,0	33,3	0,5	81,2
2009	22,5	0,3	24,0	31,9	0,4	79,1
2010	23,6	0,2	24,4	33,3	0,4	81,9
2011	21,7	0,3	25,6	36,7	0,5	84,7

Nota: otras carnes comprende equino y caprino. La estimación no considera cambios de *stock*, por lo cual las cifras de disponibilidad aparente son sólo aproximadas. Corresponden a kilos netos, con o sin hueso, salvo en el caso de la carne bovina, en que se ha efectuado la equivalencia a carne en vara.

Fuente: elaborado por Odepa con información del Servicio Nacional de Aduanas e INE.

Gráfico 20
Cuota carne bovina a la Unión Europea
Certificados de autenticidad entregados a partir de julio 2012
Cantidad en toneladas



Fuente: elaborado por Odepa con información de Faenacar.

semanas