



## Boletín de la papa

Septiembre 2012



**Boletín de la papa**  
Septiembre 2012

**Bernabé Tapia Cruz**

Publicación de la Oficina de Estudios y Políticas Agrarias (Odepa)  
del Ministerio de Agricultura, Gobierno de Chile  
[www.odepa.gob.cl](http://www.odepa.gob.cl)

**Director y Representante Legal**  
Gustavo Rojas Le-Bert

**Se puede reproducir total o parcialmente citando la fuente**



## CONTENIDO

<b>Comentario</b>	<b>Descripción</b>	<b>Página</b>
1	Precio de la papa en mercados mayoristas	<a href="#">4</a>
2	Precio de la papa en mercados minoristas	<a href="#">4</a>
3	Producción y rendimiento de papa 2011/12	<a href="#">4</a>
4	Intenciones de siembra 2012/13	<a href="#">4</a>
5	Comercio exterior de productos derivados de papa	<a href="#">5</a>

<b>Cuadro</b>	<b>Descripción</b>	<b>Página</b>
1	Precios mensuales promedio de papa en mercados mayoristas de Santiago	<a href="#">6</a>
2	Precios diarios de papa según variedad en los mercados mayoristas de Santiago	<a href="#">7</a>
3	Precios mensuales de papa en supermercados y ferias libres de Santiago	<a href="#">8</a>
4	Precios de papa en supermercados y ferias libres de la ciudad de Talca	<a href="#">9</a>
5	Superficie, producción y rendimiento de papa	<a href="#">10</a>
6	Superficie regional de papa entre las regiones de Coquimbo y Los Lagos	<a href="#">11</a>
7	Producción regional de papa entre las regiones de Coquimbo y Los Lagos	<a href="#">12</a>
8	Rendimiento regional de papa entre las regiones de Coquimbo y Los Lagos	<a href="#">13</a>
9	Exportaciones chilenas de productos derivados de papa por producto y país de destino	<a href="#">14</a>
10	Importaciones chilenas de productos derivados de papa por producto y país de origen	<a href="#">15</a>

<b>Gráfico</b>	<b>Descripción</b>	<b>Página</b>
1	Precio promedio mensual de papa en los mercados mayoristas de Santiago	<a href="#">6</a>
2	Precio promedio diario de papa en los mercados mayoristas de Santiago	<a href="#">7</a>
3	Precios mensuales de papa en supermercados y ferias libres de Santiago	<a href="#">8</a>
4	Precios de papa en supermercados y ferias libres de la ciudad de Talca	<a href="#">9</a>
5	Evolución de la superficie y producción de papa	<a href="#">10</a>
6	Superficie regional de papa entre las regiones de Coquimbo y Los Lagos	<a href="#">11</a>
7	Producción regional de papa entre las regiones de Coquimbo y Los Lagos	<a href="#">12</a>
8	Rendimiento regional de papa entre las regiones de Coquimbo y Los Lagos	<a href="#">13</a>

## COMENTARIOS

### **1. Precios de la papa en mercados mayoristas: precios suben en agosto y en los primeros días de septiembre**

En agosto el precio promedio de la papa en los mercados mayoristas de Santiago fue un 16,2% superior respecto al mes anterior y un 95,5% mayor que el de igual mes del año 2011 (cuadro 1).

Después de un período de relativa estabilidad en los precios mayoristas, a mediados de julio el precio ha mostrado una tendencia al alza, superando los 16 mil pesos el saco de 50 kilos, sin IVA, en los primeros días de septiembre (cuadro 2).

Se estima que los precios se mantendrán altos hasta octubre, mes en el cual se incrementa la oferta de papa temprana, provocando normalmente una baja en los precios.

### **2. Precio de la papa en mercados minoristas: suben en supermercados y ferias**

En el monitoreo de precios a consumidor que realiza Odepa en la ciudad de Santiago, se observó que en agosto los precios se mantuvieron relativamente estables en supermercados y subieron un 12,7% en las ferias respecto al mes anterior (cuadro 3).

Los precios de agosto el 2012 fueron superiores en un 126% en los supermercados y en un 90,8% en la ferias, respecto al mismo mes del año anterior.

En el mes de agosto, el precio promedio de las ferias fue un 34% más bajo respecto a los supermercados, acortándose la diferencia entre ambos tipos de establecimientos respecto a los meses anteriores (gráfico 3).

Respecto a los precios monitoreados por la Secretaría Ministerial de Agricultura de la Región del Maule, en la ciudad de Talca se observó algo similar: precios altos y estables en los supermercados, donde el precio se mantiene por sobre los \$700 por kilo; y precios más bajos y con tendencia al alza en ferias, donde el precio alcanzó los \$475 por kilo a fines de agosto (cuadro 4).

### **3. Producción y rendimiento de papa 2011/12: bajan la superficie, la producción y los rendimientos**

Los resultados de la encuesta del INE sobre la superficie sembrada con cultivos anuales para la temporada 2011/12 indicaron una disminución de 23% para la papa, con una superficie de 41.534 hectáreas. Estas cifras son coherentes con la situación del mercado durante el año 2011, ya que los bajos precios de las temporadas anteriores habrían desincentivado las siembras (cuadros 1 y 5).

También contribuyó a esta baja en la superficie cultivada la escasez de agua de riego en las zonas central y sur del país, que hizo que muchos agricultores disminuyeran la siembra o desistieran de sembrar.

En los resultados del INE a nivel regional (cuadro 6), se puede observar que la Región de Los Lagos tiene la mayor superficie cultivada con papas, con 10.419 hectáreas. La siguen La Araucanía, con 10.383 hectáreas, y la Región del Bío Bío, con 5.998 hectáreas. Estas tres regiones suman el 65% de la superficie destinada al cultivo en el país, que corresponde fundamentalmente a papa de guarda.

Además, durante la temporada 2011/12 se registró una baja de 16% en los rendimientos, los que llegaron a 26,3 toneladas por hectárea. Como resultado es estas bajas en la superficie cultivada y en los rendimientos, la producción de papa a nivel nacional disminuyó un 35% respecto a la cosecha anterior, arrojando un resultado de 1.093.452 toneladas.

La menor oferta motivó el alza que se observa en los precios, la que se estima persistirá hasta octubre, mes en el cual se incrementa la oferta de papa temprana (cuadro 5).

#### **4. Intenciones de siembra 2012/13: sube la superficie**

Los resultados del estudio de intenciones de siembra del INE para la temporada 2012/13 indican un aumento de 9,7%, lo que significa que a nivel nacional se cultivarían 45.563 hectáreas. Estas cifras son coherentes con la situación actual del mercado, ya que los precios altos de este año han incentivado las siembras (cuadros 1 y 5).

Si se estima el rendimiento de la próxima temporada, como el rendimiento promedio de las dos precedentes, la producción aumentaría en un 20%.

#### **5. Comercio exterior de productos derivados de papa: más importaciones y menos exportaciones**

La balanza comercial de los derivados de papa fue negativa en US\$ 49 millones en el año 2011. Se importaron productos por un valor CIF de US\$ 52 millones y se exportaron por un valor FOB de US\$ 3 millones (cuadros 9 y 10).

Las principales ventas al exterior fueron de copos o puré de papas, por un valor FOB de US\$ 1,4 millones, cuyo principal destino fue Brasil.

El 71% de las importaciones correspondió a papas preparadas congeladas, que son fundamentalmente bastones de papas prefritas congeladas. Bélgica fue el principal proveedor, seguido de Argentina y Holanda. Las compras de este producto crecieron 13,2% en 2011.

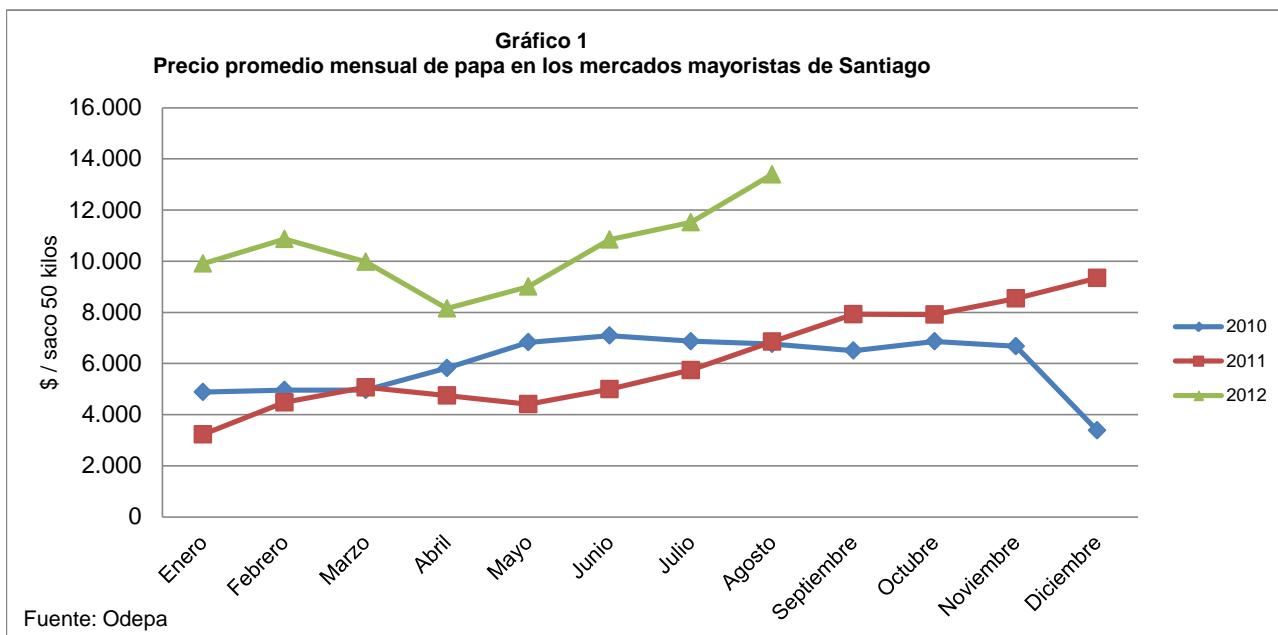
Entre enero y agosto de 2012 se observa una disminución de un 16,6% en el valor de las exportaciones, respecto al mismo periodo del año anterior. Se registran disminuciones importantes en las exportaciones de papas preparadas sin congelar (snack) y puré de papas a Brasil. También se observan menores ventas de papa semilla. Destaca el incremento en los envíos copos (puré) a Perú y a Argentina; las ventas de harina de papa a Brasil, Venezuela y Colombia; y las exportaciones de papas preparadas congeladas a Venezuela.

Respecto a las importaciones de productos derivados de papa , en este período (enero - agosto )

**Cuadro 1**  
**Precio promedio mensual de papa en mercados mayoristas de Santiago**  
 (\$ nominales sin IVA/ envase 50 kilos)

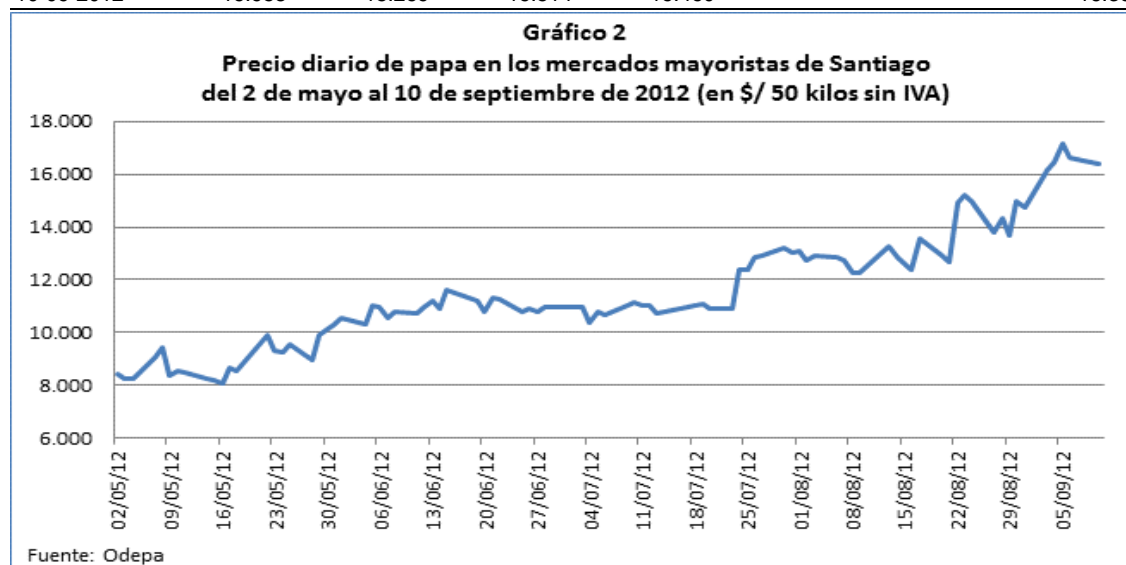
Mes	Año			Variación (%)	
	2010	2011	2012	Mensual	Anual
Enero	4.878	3.229	9.910	6,1	206,9
Febrero	4.961	4.483	10.867	9,7	142,4
Marzo	4.962	5.068	9.976	-8,2	96,8
Abril	5.822	4.747	8.148	-18,3	71,6
Mayo	6.829	4.412	9.006	10,5	104,1
Junio	7.088	4.992	10.846	20,4	117,3
Julio	6.871	5.742	11.526	6,3	100,7
Agosto	6.765	6.854	13.396	16,2	95,5
Septiembre	6.505	7.925			
Octubre	6.863	7.913			
Noviembre	6.671	8.543			
Diciembre	3.380	9.342			
<b>Promedio aritmético año</b>	<b>5.966</b>	<b>6.104</b>			
<b>Promedio ene-ago</b>	<b>6.022</b>	<b>4.941</b>	<b>10.459</b>		<b>111,7</b>

Fuente: Odepa



**Cuadro 2**  
**Precios diarios de papa según variedad en los mercados mayoristas de Santiago**  
 (\$ nominales sin IVA/ 50 kilos)

Fecha	Asterix	Désirée	Karu	Pukará	Yagana	Otra	Promedio ponderado
24-07-2012	13.015	11.959	12.050	11.505			12.384
25-07-2012	13.112	11.955	11.966	11.558			12.355
26-07-2012	13.915	12.125	11.765	12.147	12.045		12.844
27-07-2012	13.672	12.804	12.031	12.944			12.923
30-07-2012	13.920	13.193	12.269	12.941			13.213
31-07-2012	13.606	12.772	12.658	12.956	12.255		13.006
01-08-2012	13.805	12.368	12.442	12.823			13.072
02-08-2012	13.411	12.325	12.115	12.763	11.765		12.754
03-08-2012	13.580	12.389	12.191	12.409			12.895
06-08-2012	13.328	12.219	12.218	12.757	12.987		12.837
07-08-2012	13.210	12.233	12.214	12.666			12.717
08-08-2012	12.509	12.275	11.817	12.201	11.765		12.285
09-08-2012	12.454	12.253	11.833	12.339			12.289
10-08-2012	12.924	11.905	11.858	12.278			12.478
13-08-2012	14.019	12.750	12.242	12.863			13.264
14-08-2012	13.408	12.355	12.256	12.733			12.880
16-08-2012	12.659	12.225	12.625	11.385			12.386
17-08-2012	13.999	13.445	12.667	13.457			13.544
20-08-2012	13.035	12.823	12.216	13.036			12.908
21-08-2012	13.300	12.339	12.625	11.833			12.652
22-08-2012	14.811	15.274	14.768				14.935
23-08-2012	15.390	15.313	14.631				15.192
24-08-2012	14.871	15.298	14.743				14.960
27-08-2012	15.272	12.185	13.235			14.706	13.818
28-08-2012	15.441	13.089					14.302
29-08-2012	14.768	13.093	12.947				13.673
30-08-2012	15.235	14.650	14.614				14.959
31-08-2012	14.754	14.800	14.725				14.758
03-09-2012	16.020	16.348	16.328				16.178
04-09-2012	16.419	16.560	16.371				16.457
05-09-2012	17.727	16.262	16.807				17.139
06-09-2012	16.903	16.338	16.584	16.440			16.644
07-09-2012	16.672	16.445	16.544	16.684			16.572
10-09-2012	16.958	15.269	16.514	16.460			16.367

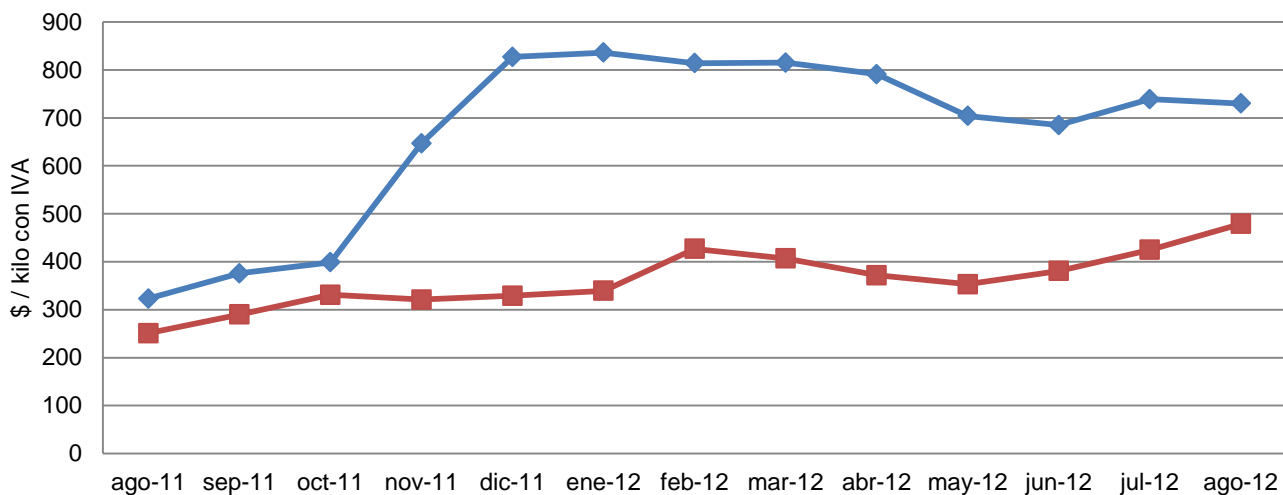


**Cuadro 3**  
**Precios mensuales de papa en supermercados y ferias libres de Santiago**  
**(\$ / kilo con IVA)**

Mes	Supermercados				Ferias libres			
	Año		Variación (%)		Año		Variación (%)	
	2011	2012	Mensual	Anual	2011	2012	Mensual	Anual
Enero	447	836	1,1	87,0	216	340	3,2	57,2
Febrero	420	814	-2,6	93,8	226	427	25,8	88,9
Marzo	433	815	0,1	88,2	235	407	-4,7	73,2
Abril	433	791	-2,9	82,7	218	372	-8,6	70,6
Mayo	423	704	-11,0	66,4	226	353	-5,1	56,2
Junio	399	685	-2,7	71,7	220	381	7,9	73,2
Julio	352	739	7,9	109,9	240	425	11,5	77,1
Agosto	323	730	-1,2	126,0	251	479	12,7	90,8
Septiembre	376				290			
Octubre	399				331			
Noviembre	647				321			
Diciembre	827				329			
Promedio año	457				259			
Promedio ene-ago	404	764		89,3	229	398		73,8

Fuente: Odepa

**Gráfico 3**  
**Precios mensuales de papa en supermercados y ferias libres de Santiago**



Fuente: Odepa

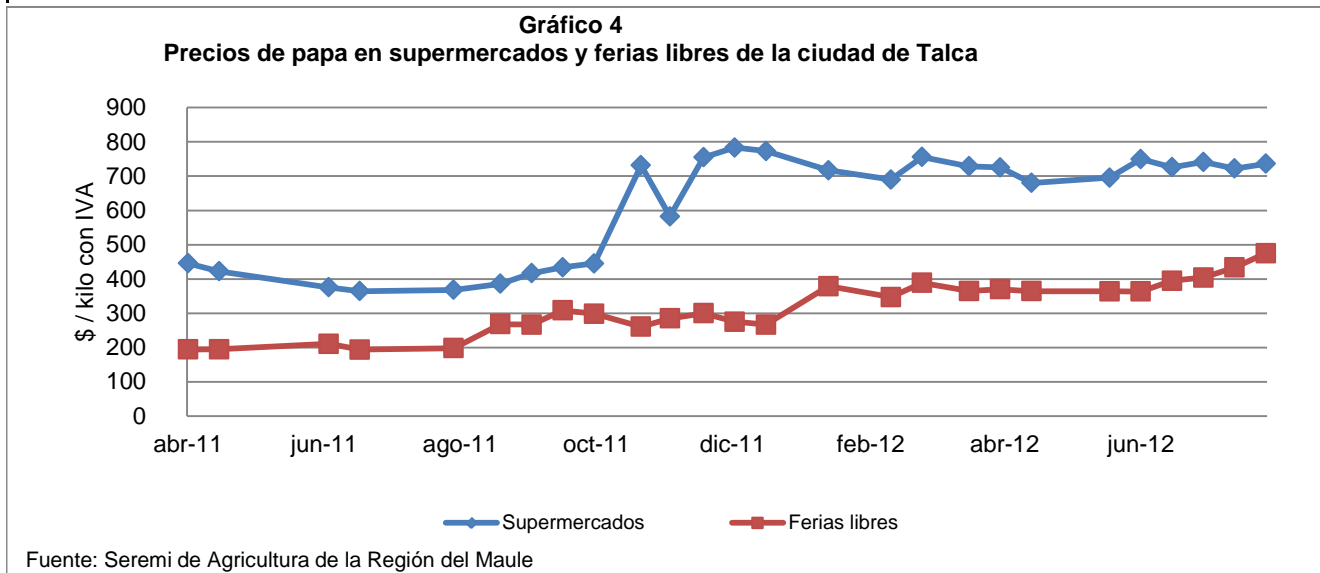
—◆— Supermercados    —■— Ferias libres



**Cuadro 4**  
**Precios de papa en supermercados y ferias libres de la ciudad de Talca**  
 (\$ / kilo con IVA)

Fecha	Supermercados		Ferias libres	
	\$ / kilo	Variación (%)	\$ / kilo	Variación (%)
27-04-2011	446	--	194	--
11-05-2011	422	-5,3	195	0,3
29-06-2011	376	-11,0	211	8,2
13-07-2011	364	-3,0	194	-8,1
24-08-2011	368	1,0	198	2,3
14-09-2011	386	4,9	268	35,3
28-09-2011	417	8,0	267	-0,6
12-10-2011	434	4,1	308	15,6
26-10-2011	445	2,6	299	-3,2
16-11-2011	731	64,3	261	-12,7
29-11-2011	583	-20,3	285	9,2
14-12-2011	755	29,6	300	5,3
28-12-2011	784	3,8	275	-8,3
11-01-2012	773	-1,3	267	-3,0
08-02-2012	717	-7,3	379	42,1
07-03-2012	690	-3,7	347	-8,4
21-03-2012	756	9,6	389	12,0
11-04-2012	729	-3,6	365	-6,2
25-04-2012	726	-0,4	370	1,4
09-05-2012	680	-6,2	365	-1,4
13-06-2012	696	2,2	364	-0,2
27-06-2012	750	7,8	363	-0,2
11-07-2012	726	-3,2	395	8,7
25-07-2012	741	2,1	404	2,4
08-08-2012	722	-2,5	433	7,2
22-08-2012	736	1,9	475	9,6

Fuente: Seremi de Agricultura de la Región del Maule

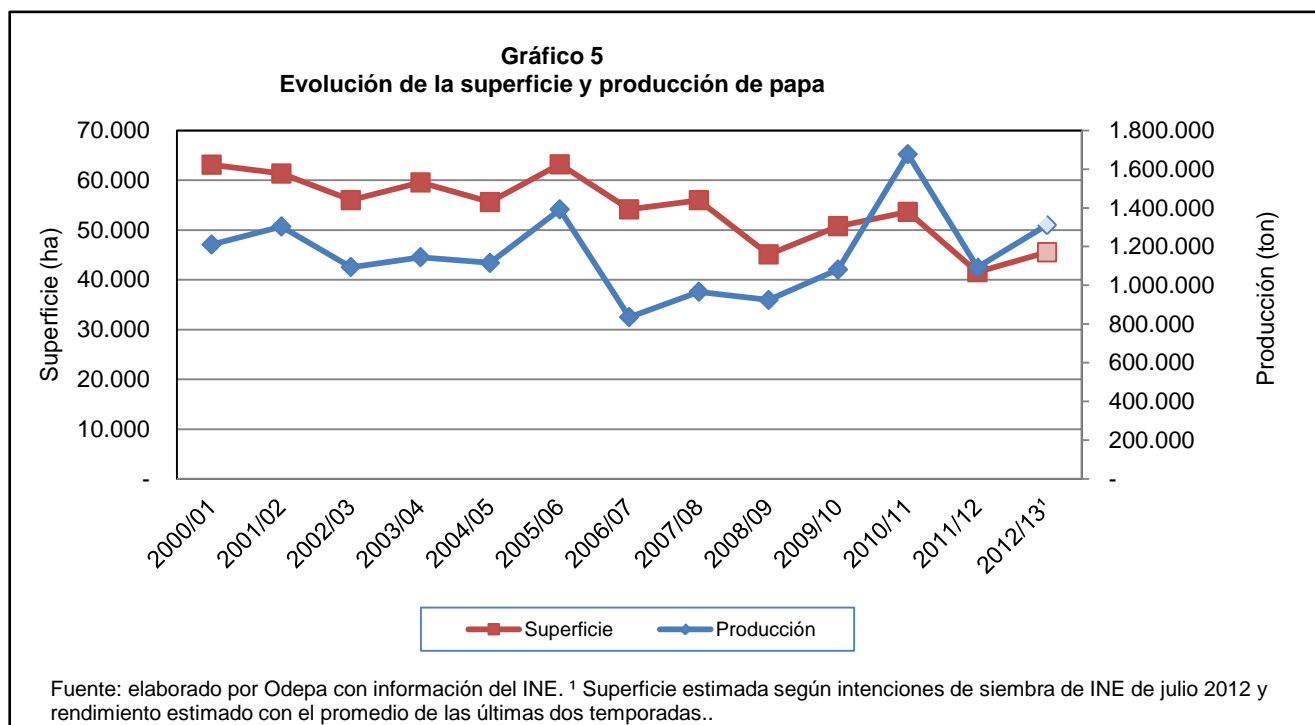


**Cuadro 5**  
**Superficie, producción y rendimiento de papa a nivel nacional**

<b>Año agrícola</b>	<b>Superficie (ha)</b>	<b>Producción (ton)</b>	<b>Rendimiento (ton/ha)</b>
2000/01	63.110	1.210.044	19,2
2001/02	61.360	1.303.268	21,2
2002/03	56.000	1.093.728	19,5
2003/04	59.560	1.144.170	19,2
2004/05	55.620	1.115.736	20,1
2005/06	63.200	1.391.378	22,0
2006/07	54.145	834.860	15,4
2007/08	55.976	965.940	17,3
2008/09	45.078	924.548	20,5
2009/10	50.771	1.081.349	21,3
2010/11	53.653	1.676.444	31,3
2011/12	41.534	1.093.452	26,3
2012/13 <sup>1</sup>	45.563	1.311.753	28,8

Fuente: elaborado por Odepa con información del INE.

<sup>1</sup> Superficie estimada según intenciones de siembra de INE de julio 2012 y rendimiento estimado con el promedio de las últimas dos temporadas.

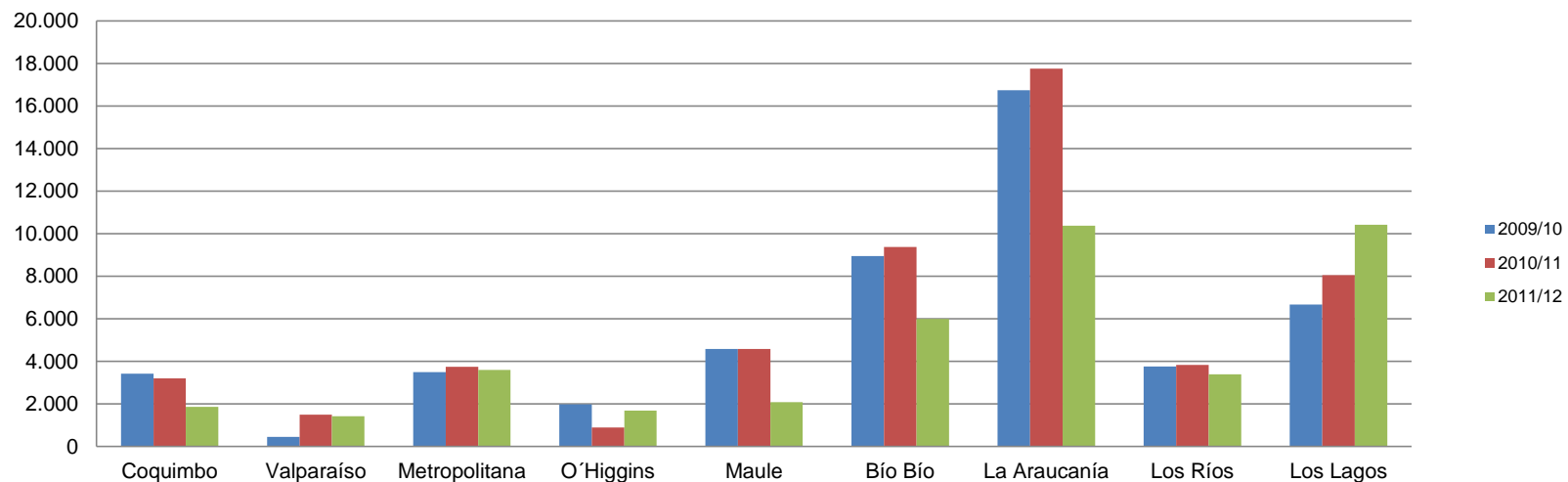


**Cuadro 6**  
**Superficie regional de papa entre las regiones de Coquimbo y Los Lagos<sup>1</sup>**  
**(hectáreas)**

<b>Año agrícola</b>	<b>Región de Coquimbo</b>	<b>Región de Valparaíso</b>	<b>Región Metropolitana</b>	<b>Región de O'Higgins</b>	<b>Región del Maule</b>	<b>Región del Bío Bío</b>	<b>Región de La Araucanía</b>	<b>Región de Los Ríos</b>	<b>Región de Los Lagos</b>
2001/02	5.960	1.480	4.280	2.960	4.170	5.240	18.030		17.930
2002/03	5.420	1.190	4.090	3.140	3.850	5.690	15.000		16.310
2003/04	5.400	1.200	4.000	3.450	3.800	6.400	16.800		17.200
2004/05	4.960	1.550	3.260	2.820	2.800	6.290	15.620		17.010
2005/06	5.590	1.870	4.000	3.410	3.740	6.600	17.980		18.700
2006/07	3.237	2.184	5.237	1.711	3.369	8.441	14.059	3.971	11.229
2007/08	3.520	2.040	5.610	1.570	3.430	8.100	14.800	4.240	11.960
2008/09	2.996	606	2.760	259	2.183	7.025	13.473	4.567	10.522
2009/10	3.421	447	3.493	1.981	4.589	8.958	16.756	3.767	6.672
2010/11	3.208	1.493	3.750	887	4.584	9.385	17.757	3.839	8.063
2011/12	1.865	1.421	3.607	1.681	2.080	5.998	10.383	3.393	10.419

Fuente: elaborado por Odepa con información del INE.

**Gráfico 6**  
**Superficie regional de papa entre las regiones de Coquimbo y Los Lagos**  
**(hectáreas)**

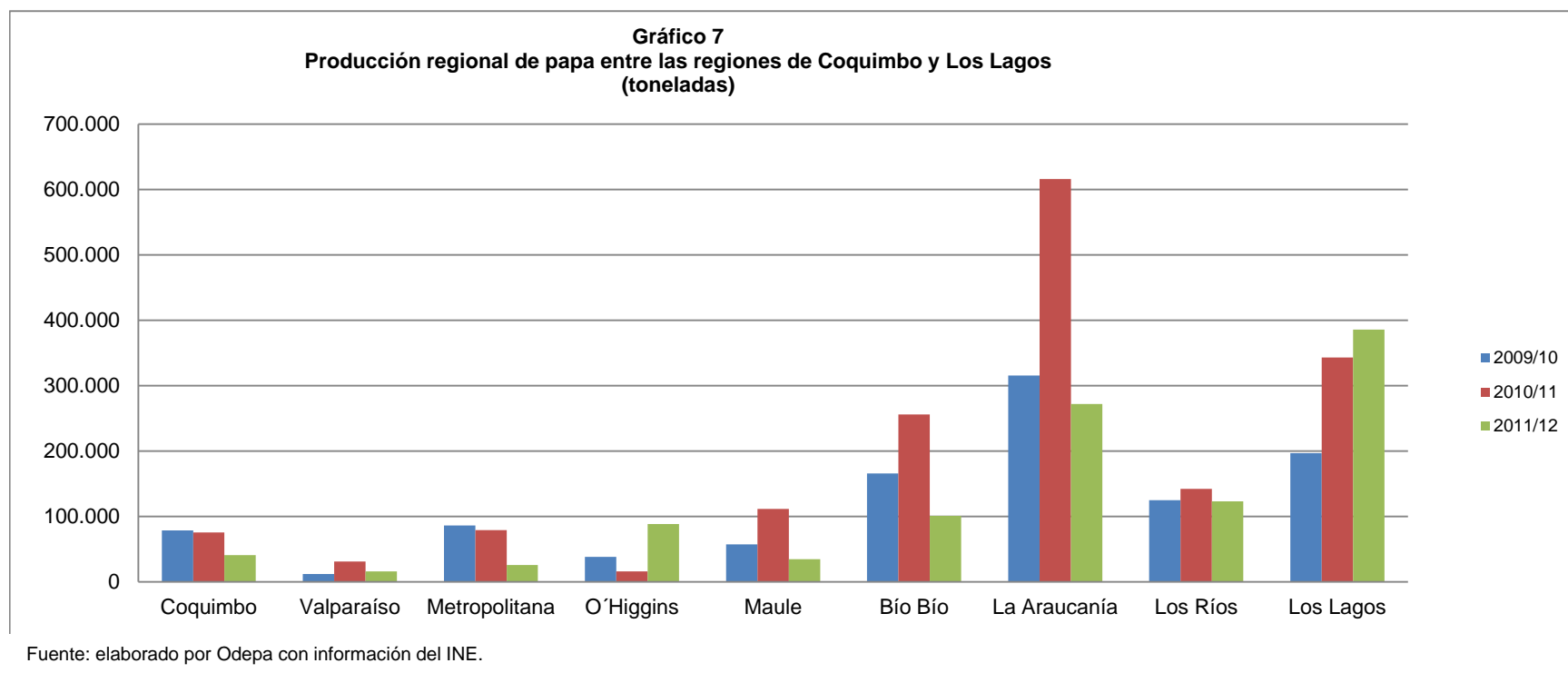


Fuente: elaborado por Odepa con información del INE.

**Cuadro 7**  
**Producción regional de papa entre las regiones de Coquimbo y Los Lagos<sup>1</sup>**  
**(toneladas)**

<b>Año agrícola</b>	<b>Región de Coquimbo</b>	<b>Región de Valparaíso</b>	<b>Región Metropolitana</b>	<b>Región de O'Higgins</b>	<b>Región de Maule</b>	<b>Región del Bío Bío</b>	<b>Región de La Araucanía</b>	<b>Región de Los Ríos</b>	<b>Región de Los Lagos</b>
2001/02	131.241	21.403	82.529	49.670	62.219	104.594	420.347		419.319
2002/03	110.721	14.421	63.776	57.187	57.217	113.195	297.629		367.637
2003/04	109.620	15.000	63.360	65.550	57.190	128.320	302.400		390.784
2004/05	106.541	25.575	43.228	56.513	42.448	127.498	321.303		380.684
2005/06	120.465	31.323	59.440	44.262	63.356	131.670	446.084		482.834
2006/07	56.406	20.395	87.052	22.727	44.973	97.716	212.545	72423,3	213.984
2007/08	66.880	27.744	86.001	26.690	58.550	135.270	220.224	86.623	251.519
2008/09	51.591	8.351	53.082	3.753	31.916	109.801	265.553	121.619	272.625
2009/10	78.466	11.764	86.175	38.358	57.456	165.633	315.519	124.688	197.024
2010/11	75.516	31.084	79.125	15.805	111.620	255.835	615.990	142.120	343.081
2011/12	41.067	16.000	25.652	88.299	34.486	101.006	272.035	122.928	385.711

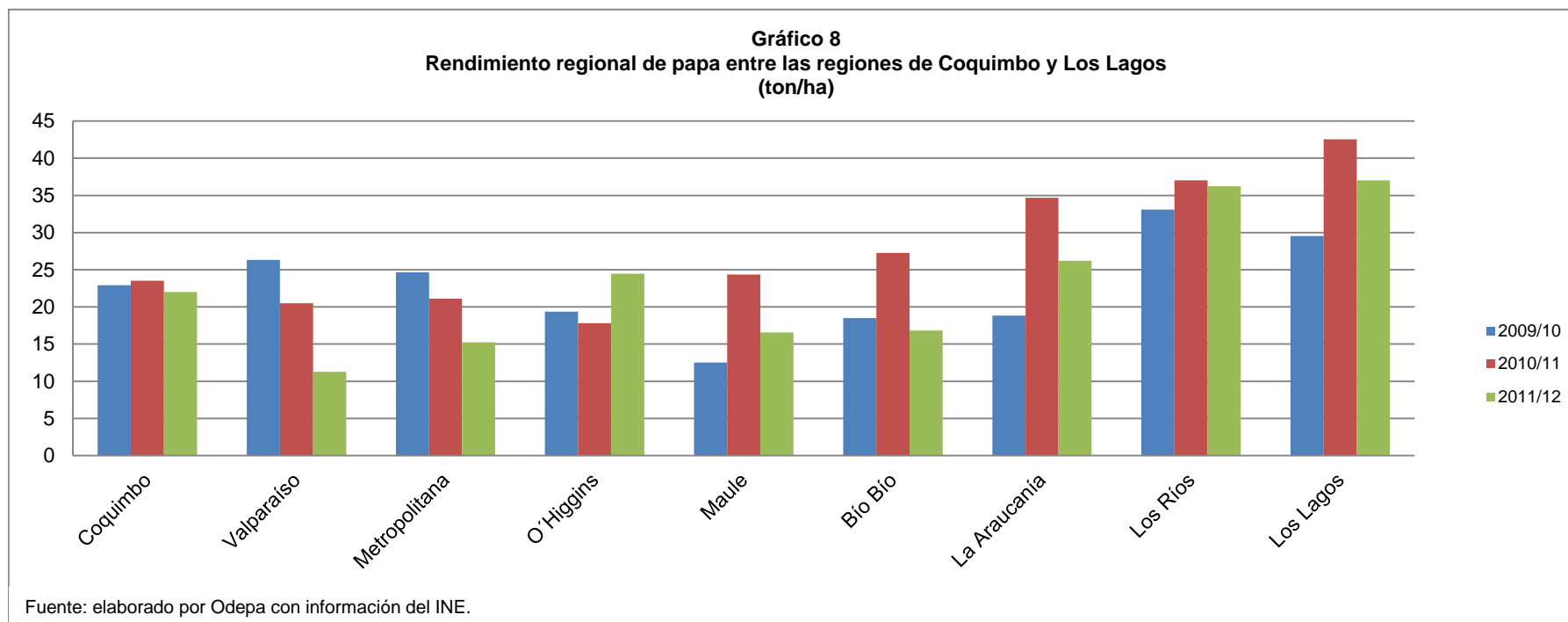
Fuente: elaborado por Odepa con información del INE.



**Cuadro 8**  
**Rendimiento regional de papa entre las regiones de Coquimbo y Los Lagos<sup>1</sup>**  
**(ton/ha)**

<b>Año agrícola</b>	<b>Región de Coquimbo</b>	<b>Región de Valparaíso</b>	<b>Región Metropolitana</b>	<b>Región de O'Higgins</b>	<b>Región del Maule</b>	<b>Región del Bío Bío</b>	<b>Región de La Araucanía</b>	<b>Región de Los Ríos</b>	<b>Región de Los Lagos</b>
2001/02	22,0	14,5	19,3	16,8	14,9	20,0	23,3		23,4
2002/03	20,4	12,1	15,6	18,2	14,9	19,9	19,8		22,5
2003/04	20,3	12,5	15,8	19,0	15,1	20,1	18,0		22,7
2004/05	21,5	16,5	13,3	20,0	15,2	20,3	20,6		22,4
2005/06	21,6	16,8	14,9	13,0	16,9	20,0	24,8		25,8
2006/07	17,4	9,3	16,6	13,3	13,4	11,6	15,1	18,2	19,1
2007/08	19,0	13,6	15,3	17,0	17,1	16,7	14,9	20,4	21,0
2008/09	17,2	13,8	19,2	14,5	14,6	15,6	19,7	26,6	25,9
2009/10	22,9	26,3	24,7	19,4	12,5	18,5	18,8	33,1	29,5
2010/11	23,5	20,5	21,1	17,8	24,4	27,3	34,7	37,0	42,6
2011/12	22,0	11,3	15,3	24,5	16,6	16,8	26,2	36,2	37,0

Fuente: elaborado por Odepa con información del INE.



Cuadro 9. Exportaciones chilenas de productos derivados de papa por producto y país de destino

Producto	País	Volumen (kilos)				Valor FOB (dólares)			
		2011	ene-ago 2011	ene-ago 2012	Variación %	2011	ene-ago 2011	ene-ago 2012	Variación %
		Preparadas congeladas	Venezuela	24.000	12.000	24.725	106,0	38.400	19.200
	Kuwait	20.000	20.000	0	-100,0	19.200	19.200	0	-100,0
	Costa Rica	2.400	1.100	0	-100,0	4.488	2.057	0	-100,0
	Canadá	0	0	22	--	0	0	330	--
	Terr. británico en América	0	0	340	--	0	0	1.263	--
<b>Total Preparadas congeladas</b>		<b>46.400</b>	<b>33.100</b>	<b>25.087</b>	<b>-24,2</b>	<b>62.088</b>	<b>40.457</b>	<b>44.468</b>	<b>9,9</b>
Preparadas sin congelar	Brasil	52.942	39.032	7.053	-81,9	288.656	199.424	48.033	-75,9
	Argentina	30.463	12.802	0	-100,0	200.282	81.708	0	-100,0
	Paraguay	22.651	7.560	11.313	49,6	128.703	56.095	68.352	21,9
	Uruguay	7.851	7.851	0	-100,0	47.475	47.475	0	-100,0
	Trinidad y Tobago	7.044	0	0	--	44.400	0	0	--
	Honduras	2.513	1.388	340	-75,5	20.955	11.918	2.947	-75,3
	Perú	1.390	878	5.913	573,5	8.250	4.746	38.268	706,3
	El Salvador	998	998	0	-100,0	6.239	6.239	0	-100,0
	Costa Rica	666	666	0	-100,0	5.414	5.414	0	-100,0
	Bolivia	0	0	2	--	0	0	22	--
	Terr. británico en América	0	0	130	--	0	0	1.962	--
<b>Total Preparadas sin congelar</b>		<b>126.518</b>	<b>71.175</b>	<b>24.751</b>	<b>-65,2</b>	<b>750.374</b>	<b>413.019</b>	<b>159.584</b>	<b>-61,4</b>
Copos (puré)	Brasil	529.000	368.000	20.000	-94,6	1.006.468	701.309	37.800	-94,6
	Perú	61.420	1.209	51.981	4.199,5	134.438	2.350	115.732	4.824,8
	Ecuador	27.430	17.380	15.150	-12,8	99.311	62.009	52.916	-14,7
	Argentina	29.949	10.001	22.226	122,2	59.634	19.503	46.675	139,3
	Venezuela	1.000	0	0	--	30.871	0	0	--
	Bolivia	19.650	14.691	15.856	7,9	28.060	21.662	21.370	-1,3
	Colombia	3.052	3.052	1.000	-67,2	7.710	7.710	2.150	-72,1
	Guatemala	1.080	0	0	--	1.655	0	0	--
<b>Total Copos (puré)</b>		<b>672.581</b>	<b>414.333</b>	<b>126.213</b>	<b>-69,5</b>	<b>1.368.147</b>	<b>814.543</b>	<b>276.643</b>	<b>-66,0</b>
Fécula (almidón)	Canadá	42	6	36	500,0	232	123	198	61,0
<b>Total Fécula (almidón)</b>		<b>42</b>	<b>6</b>	<b>36</b>	<b>500,0</b>	<b>232</b>	<b>123</b>	<b>198</b>	<b>61,0</b>
Harina de papa	Venezuela	27.452	8.550	40.275	371,1	77.607	23.085	170.942	640,5
	Cuba	10.000	0	0	--	47.800	0	0	--
	Colombia	14.481	11.411	19.428	70,3	35.541	28.541	45.630	59,9
	Canadá	22	4	78	1.850,0	144	31	496	1.500,0
	Brasil	0	0	163.440	--	0	0	368.528	--
<b>Total Harina de papa</b>		<b>51.955</b>	<b>19.965</b>	<b>223.221</b>	<b>1.018,1</b>	<b>161.092</b>	<b>51.657</b>	<b>585.596</b>	<b>1.033,6</b>
Congeladas	Colombia	27.996	27.996	1.800	-93,6	39.474	39.474	2.651	-93,3
	Perú	9.000	9.000	0	-100,0	9.585	9.585	0	-100,0
<b>Total Congeladas</b>		<b>36.996</b>	<b>36.996</b>	<b>1.800</b>	<b>-95,1</b>	<b>49.059</b>	<b>49.059</b>	<b>2.651</b>	<b>-94,6</b>
Consumo fresca	Argentina	196.000	196.000	378.000	92,9	43.960	43.960	136.100	209,6
	Terr. británico en América	7.520	4.480	2.920	-34,8	8.131	4.126	4.325	4,8
<b>Total Consumo fresca</b>		<b>203.520</b>	<b>200.480</b>	<b>380.920</b>	<b>90,0</b>	<b>52.091</b>	<b>48.086</b>	<b>140.425</b>	<b>192,0</b>
Papa semilla	Brasil	275.000	225.000	300.000	33,3	329.750	284.250	260.515	-8,4
	Guatemala	138.000	138.000	100.000	-27,5	150.236	150.236	108.866	-27,5
	Honduras	74.925	49.950	0	-100,0	66.010	42.457	0	-100,0
<b>Total Papa semilla</b>		<b>487.925</b>	<b>412.950</b>	<b>400.000</b>	<b>-3,1</b>	<b>545.996</b>	<b>476.943</b>	<b>369.381</b>	<b>-22,6</b>
<b>Total</b>		<b>1.625.937</b>	<b>1.189.005</b>	<b>1.182.028</b>	<b>-0,6</b>	<b>2.989.079</b>	<b>1.893.887</b>	<b>1.578.946</b>	<b>-16,6</b>

Fuente: elaborado por Odepa con información del Servicio Nacional de Aduanas. Cifras sujetas a revisión por informes de variación de valor (IVV).

Cuadro 10. Importaciones chilenas de productos derivados de papa por producto y país de origen									
Producto	País	Volumen (kilos)				Valor CIF (dólares)			
		ene-ago		ene-ago	Variación	ene-ago		ene-ago	Variación
		2011	2011	2012	%	2011	2011	2012	%
Preparadas congeladas	Bélgica	19.726.992	12.038.670	16.234.788	34,9	19.196.508	11.988.714	13.287.824	10,8
	Argentina	9.512.098	6.297.543	6.681.042	6,1	10.837.362	6.862.723	8.178.175	19,2
	Holanda	5.743.993	3.576.476	5.943.763	66,2	5.990.284	3.807.198	5.003.903	31,4
	Alemania	451.899	149.731	1.630.488	988,9	444.695	175.793	1.231.889	600,8
	Francia	247.150	0	1.478.357	--	200.856	0	1.211.007	--
	EE.UU.	77.580	42.801	32.346	-24,4	132.273	75.140	83.525	11,2
	Italia	22.020	22.020	0	-100,0	22.954	22.954	0	-100,0
	Perú	1.216	0	17.010	--	2.413	0	32.409	--
España	0	0	425	--	0	0	2.323	--	
<b>Total Preparadas congeladas</b>		<b>35.782.948</b>	<b>22.127.241</b>	<b>32.018.219</b>	<b>44,7</b>	<b>36.827.345</b>	<b>22.932.522</b>	<b>29.031.055</b>	<b>26,6</b>
Preparadas sin congelar	México	844.248	541.458	1.220.459	125,4	3.791.669	2.387.382	5.747.408	140,7
	EE.UU.	467.682	333.988	316.710	-5,2	3.222.558	2.236.622	2.203.323	-1,5
	Canadá	133.326	86.566	121.318	40,1	786.465	505.505	705.959	39,7
	Holanda	362.880	362.880	178.096	-50,9	442.902	442.902	194.274	-56,1
	Malasia	12.305	7.041	0	-100,0	57.968	33.254	0	-100,0
	Perú	7.878	2.576	23.334	805,8	56.424	25.053	138.314	452,1
	Vietnam	1.000	1.000	0	-100,0	6.715	6.715	0	-100,0
	Reino Unido	339	339	556	64,0	6.666	6.666	11.244	68,7
	Alemania	248	248	20.946	8.346,0	2.050	2.045	29.297	1.332,6
	Argentina	1	1	0	-100,0	139	139	0	-100,0
	Brasil	2	2	0	-100,0	17	17	0	-100,0
	Nueva Zelanda	0	0	10	--	0	0	193	--
China	0	0	1.130	--	0	0	6.382	--	
Taiwán	0	0	12	--	0	0	26	--	
<b>Total Preparadas sin congelar</b>		<b>1.829.909</b>	<b>1.336.099</b>	<b>1.882.571</b>	<b>40,9</b>	<b>8.373.573</b>	<b>5.646.300</b>	<b>9.036.420</b>	<b>60,0</b>
Copos (puré)	EE.UU.	1.539.332	1.100.112	1.105.316	0,5	2.767.819	1.976.992	2.039.187	3,1
	Argentina	703.808	365.288	68.360	-81,3	1.247.334	571.602	145.693	-74,5
	Alemania	350.197	62.190	983.812	1.481,9	597.290	103.422	1.576.340	1.424,2
	Bélgica	185.251	124.501	247.200	98,6	292.653	195.769	395.133	101,8
	Bangladesh	100.000	0	0	--	165.550	0	0	--
	Holanda	95.645	40.904	1.272.491	3.010,9	156.427	68.397	1.947.502	2.747,4
	Canadá	22.226	0	0	--	37.230	0	0	--
	México	2.010	0	0	--	4.429	0	0	--
	Corea del Sur	400	100	0	-100,0	807	220	0	-100,0
	Perú	5	5	0	-100,0	81	81	0	-100,0
	China	0	0	0	--	63	0	0	--
	Polonia	1	0	303.641	--	30	0	435.061	--
Dinamarca	0	0	1.652	--	0	0	2.465	--	
<b>Total Copos (puré)</b>		<b>2.998.875</b>	<b>1.693.100</b>	<b>3.982.472</b>	<b>135,2</b>	<b>5.269.713</b>	<b>2.916.483</b>	<b>6.541.381</b>	<b>124,3</b>
Fécula (almidón)	Alemania	293.524	135.500	178.030	31,4	352.305	156.827	148.823	-5,1
	Dinamarca	231.000	210.000	250.000	19,0	267.659	247.854	226.503	-8,6
	Holanda	220.001	200.000	122.525	-38,7	242.264	219.177	110.449	-49,6
	Polonia	126.000	0	126.000	--	146.858	0	103.925	--
	Francia	82.000	61.000	59.500	-2,5	79.494	60.174	85.540	42,2
	Brasil	3.000	0	0	--	3.425	0	0	--
	Taiwán	125	125	0	-100,0	237	237	0	-100,0
	Origen o destino no prec	1	1	0	-100,0	151	151	68	-55,0
	EE.UU.	60	60	1.134	1.790,0	139	139	3.516	2.429,5
Austria	0	0	59.750	--	0	0	63.139	--	
<b>Total Fécula (almidón)</b>		<b>955.711</b>	<b>606.686</b>	<b>796.939</b>	<b>31,4</b>	<b>1.092.532</b>	<b>684.559</b>	<b>741.963</b>	<b>8,4</b>
Harina de papa	China	20.134	134	0	-100,0	49.388	2.568	0	-100,0
	Polonia	21.000	0	21.000	--	26.332	0	18.959	--
	Brasil	150	0	900	--	781	0	4.759	--
	Corea del Sur	280	0	0	--	635	0	0	--
	Taiwán	78	78	200	156,4	142	142	393	176,8
	Bélgica	0	0	64.800	--	0	0	103.356	--
	EE.UU.	0	0	12.573	--	0	0	80.037	--
México	0	0	1	--	0	0	46	--	
<b>Total Harina de papa</b>		<b>41.642</b>	<b>212</b>	<b>99.474</b>	<b>46.821,7</b>	<b>77.278</b>	<b>2.710</b>	<b>207.550</b>	<b>7.558,7</b>
Congeladas	China	22.260	22.260	0	-100,0	23.941	23.941	0	-100,0
	Perú	16.634	15.024	3.202	-78,7	18.504	17.253	4.539	-73,7
Bélgica	0	0	42.183	--	0	0	30.786	--	
<b>Total Congeladas</b>		<b>38.894</b>	<b>37.284</b>	<b>45.385</b>	<b>21,7</b>	<b>42.445</b>	<b>41.194</b>	<b>35.325</b>	<b>-14,2</b>
Consumo fresca	Argentina	1.667.010	175.780	259.200	47,5	317.610	31.828	42.222	32,7
	Perú	3	0	0	--	184	0	0	--
	EE.UU.	0	0	10	--	0	0	20	--
	Bélgica	0	0	25.040	--	0	0	18.128	--
<b>Total Consumo fresca</b>		<b>1.667.013</b>	<b>175.780</b>	<b>284.250</b>	<b>61,7</b>	<b>317.794</b>	<b>31.828</b>	<b>60.370</b>	<b>89,7</b>
Papa semilla	EE.UU.	658	0	0	--	79.028	0	0	--
	Argentina	0	0	32	--	0	0	536	--
<b>Total Papa semilla</b>		<b>658</b>	<b>0</b>	<b>32</b>	<b>--</b>	<b>79.028</b>	<b>0</b>	<b>536</b>	<b>--</b>
Papas "in vitro" para siembra	Argentina	344	0	154	--	6.639	0	3.897	--
	Holanda	0	0	75	--	0	0	733	--
	Alemania	0	0	1	--	0	0	317	--
<b>Total Papas "in vitro" para siembra</b>		<b>344</b>	<b>0</b>	<b>230</b>	<b>--</b>	<b>6.639</b>	<b>0</b>	<b>4.947</b>	<b>--</b>
<b>Total</b>		<b>43.315.994</b>	<b>25.976.402</b>	<b>39.109.572</b>	<b>50,6</b>	<b>52.086.347</b>	<b>32.255.596</b>	<b>45.659.547</b>	<b>41,6</b>

Fuente: elaborado por Odepa con información del Servicio Nacional de Aduanas. Cifras sujetas a revisión por informes de variación de valor (IVV).