



Boletín de vinos y pisco: producción, precios y comercio exterior

Avance octubre de 2012

 **Noviembre 2012**

Boletín de vinos

Silvio Banfi Piazza

Publicación de la Oficina de Estudios y Políticas Agrarias (Odepa)
del Ministerio de Agricultura, Gobierno de Chile

Director y Representante Legal

Gustavo Rojas Le-Bert

Se puede reproducir total o parcialmente citando la fuente

Teatinos 40, piso 7. Santiago, Chile

Teléfono : (56- 2) 3973000

Fax : (56- 2) 3973111

www.odepa.gob.cl



TABLA DE CONTENIDO

Tabla	Descripción	Página
	Comentarios	4
Nº 1	Exportaciones de vinos y mostos	5
Nº 2	Exportaciones de vinos y alcoholes	6
Nº 3	Exportaciones de vinos con denominación de origen por destino	7
Nº 4	Estadísticas y proyección del mercado del vino en Chile	11
Nº 5	Precios a productor de vino Burdeos	12
Nº 6	Precios a productor de vino Cabernet	12
Nº 7	Precios a productor de vino País	12
Nº 8	Precios a productor de vino Semillón	12
Nº 9	Precios de uvas	14
Nº 10	Precios de vinos	14
	Informe de avance de producción de la Región del Bío Bío para la temporada agrícola	15
Nº 11	Precios nominales por kilo de uva a productor en la Región de Ñuble	16
Nº 12	Existencias por regiones	17
Nº 13	Existencias de vinos con DO por variedades	17
Nº 14	Exportaciones de pisco por país de destino	18
Nº 15	Producción de vinos años 2010 y 2011, por regiones y categorías (litros)	19
Nº 16	Evolución de la superficie plantada con vides período 2002 a 2010 (ha)	21

Gráfico	Descripción	Página
Nº 1	Exportación de vino con denominación de origen, en volumen	8
Nº 2	Exportación de vino con denominación de origen, en valor	8
Nº 3	Precio medio de exportación de vino con denominación de origen en dólares	8
Nº 4	Precio medio de exportación de vino con denominación de origen en pesos	8
Nº 5	Exportación de vino a granel en volumen	9
Nº 6	Exportación de vino a granel en valor	9
Nº 7	Precio medio de exportación de vino a granel en dólares	9
Nº 8	Precio medio de exportación de vino a granel en pesos	9
Nº 9	Exportación de vino espumoso en volumen	10
Nº 10	Exportación de vino espumoso en valor	10
Nº 11	Precio medio de exportación de vino espumoso en dólares	10
Nº 12	Precio medio de exportación de vino espumoso en pesos	10
Nº 13	Precios de vinos en el mercado nacional (\$/arroba)	13
Nº 14	Precios de vinos en el mercado nacional (\$/litro)	13
Nº 15	Producción de vinos con DO año 2011 por variedades	20
Nº 16	Evolución de la producción de vinos por categorías	20

Las exportaciones que no son realizadas en la modalidad "a firme" pueden ser ajustadas de acuerdo al Informe de Variación de Valor (IVV), el cual afecta directamente a cada declaración de exportación en el mes en que fueron efectuadas. Por esta razón, las cifras de exportaciones pueden experimentar modificaciones cada vez que se aplican los IVV, ocasionando que se alteren los valores de exportación agregados varios meses después de la fecha en que los embarques fueron declarados.

Teatinos 40, piso 7. Santiago, Chile

Teléfono : (56- 2) 3973000

Fax : (56- 2) 3973111

www.odepa.gob.cl

Comentarios y noticias del sector

- Exportaciones de vinos

En octubre reciente, por segundo mes consecutivo se presentó una disminución de las exportaciones totales de vinos y mostos en relación a las del mismo mes del año anterior. En este último mes la baja fue de 10% en volumen y 7% en valor.

La disminución de octubre último se produjo en prácticamente todas las categorías de vinos (embotellados, a granel y en envases de menos de 2 litros), exceptuándose de este comportamiento las exportaciones de vinos espumosos, que se incrementaron más de 40% en relación a las registradas en octubre de 2011.

De todos modos, las cifras acumuladas en el período enero-octubre del año en curso presentan un incremento total de 8,1% en volumen y de 5% en valor en relación a las del mismo período del año anterior. Los vinos embotellados han aumentado 1,4% y 1,2% en volumen y valor, respectivamente, en tanto que los vinos a granel, que son la categoría que ha sostenido el crecimiento del presente año, han incrementado 26% sus volúmenes y 32% sus valores exportados.

La evolución de las exportaciones de vino embotellado está haciendo poco probable que en 2012 se concrete la meta de US\$ 1.484 millones proyectada para este año de US\$ 1.484 millones que se tiene contemplada en el Plan Estratégico 2020.

No obstante lo anterior, se espera que en los próximos meses se reactive el crecimiento de estas exportaciones, en particular de los vinos embotellados, especialmente teniendo en cuenta que la oferta en el mercado mundial se verá muy restringida a raíz de importantes bajas de producción que se han pronosticado para Italia y Francia, dos de los mayores productores de vino en el mundo. Datos recientes de la OIV anticipan que en este año la producción mundial de vino podría experimentar una caída cercana a 6%, situándose en torno a 248,2 millones de hectolitros, uno de los niveles más bajos de los últimos años.

Tabla 1. Exportaciones de vinos y mostos: comparación de 2011 y 2012

Producto	Año 2011	Acumulado años 2011 y 2012			Último mes			Acumulado 12 meses		
		ene-oct 2011	ene-oct 2012	% Variación	oct-11	oct-12	% Variación	Nov 10 - Oct 11	Nov 11 - Oct 12	% Variación
	Volumen - millones de litros									
Vino embotellado	396,6	324,1	328,8	1,4%	38,2	34,9	-8,5%	390,0	401,2	2,9%
Vino a granel	210,2	160,5	202,2	26,0%	23,2	20,8	-10,0%	208,8	251,9	20,6%
Mosto a granel	6,0	4,7	5,5	18,3%	0,8	1,0	15,8%	6,3	6,9	8,3%
Los demás vinos envasados	49,5	41,6	37,7	-9,3%	6,4	4,8	-24,5%	49,9	45,7	-8,5%
Vinos espumosos	3,8	2,9	3,1	6,2%	0,4	0,7	46,4%	3,9	4,0	2,9%
Vinos con pulpa de frutas	1,7	1,5	1,4	-9,0%	0,1	0,1	-43,3%	1,7	1,5	-7,5%
Total exportaciones vinos	667,7	535,4	578,8	8,1%	69,1	62,3	-9,9%	660,6	711,1	7,6%
Valor - millones de US\$										
Vino embotellado	1.321,5	1.080,0	1.093,2	1,2%	126,9	118,2	-6,8%	1.294,4	1.334,7	3,1%
Vino a granel	245,2	186,0	246,0	32,2%	27,1	25,4	-6,3%	233,8	305,2	30,5%
Mosto a granel	14,6	10,8	14,8	36,5%	2,0	3,0	48,8%	14,6	18,5	26,7%
Los demás vinos envasados	98,7	82,5	74,0	-10,3%	12,7	9,6	-24,9%	98,3	90,1	-8,3%
Vinos espumosos	14,7	11,4	12,6	11,1%	1,7	2,5	49,6%	14,7	15,9	8,4%
Vinos con pulpa de frutas	7,5	6,7	6,4	-5,0%	0,5	0,3	-43,5%	7,4	7,2	-2,7%
Total exportaciones vinos	1.702,2	1.377,5	1.447,0	5,0%	171,0	159,1	-7,0%	1.663,1	1.771,7	6,5%
Precio medio - US\$ / litro										
Vino embotellado	3,33	3,33	3,32	-0,2%	3,32	3,38	1,8%	3,32	3,33	0,2%
Vino a granel	1,17	1,16	1,22	5,0%	1,17	1,22	4,1%	1,12	1,21	8,3%
Mosto a granel	2,43	2,31	2,66	15,4%	2,40	3,09	28,5%	2,31	2,70	17,0%
Los demás vinos envasados	1,99	1,98	1,96	-1,2%	1,99	1,98	-0,6%	1,97	1,97	0,2%
Vinos espumosos	3,86	3,85	4,02	4,5%	3,81	3,90	2,2%	3,79	4,00	5,4%
Vinos con pulpa de frutas	4,47	4,47	4,67	4,4%	4,52	4,50	-0,4%	4,42	4,64	5,2%
Total exportaciones vinos	2,55	2,57	2,50	-2,8%	2,47	2,55	3,2%	2,52	2,49	-1,0%

Fuente: Odepa con información del Servicio Nacional de Aduanas. Cifras sujetas a revisión por informes de variación de valor (IVV).

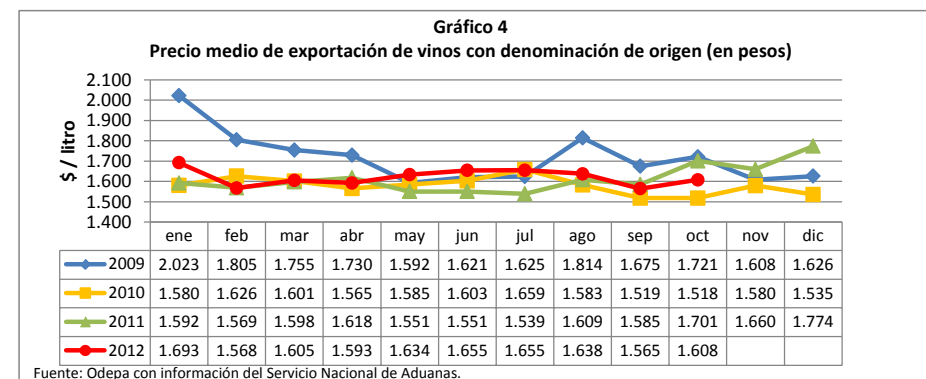
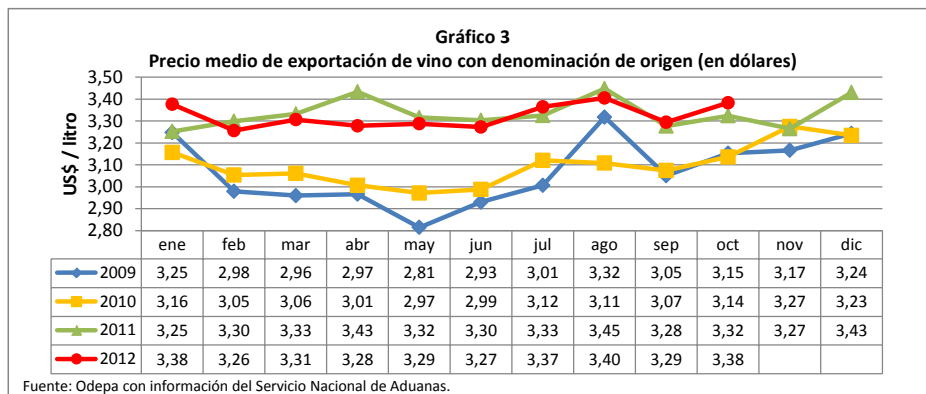
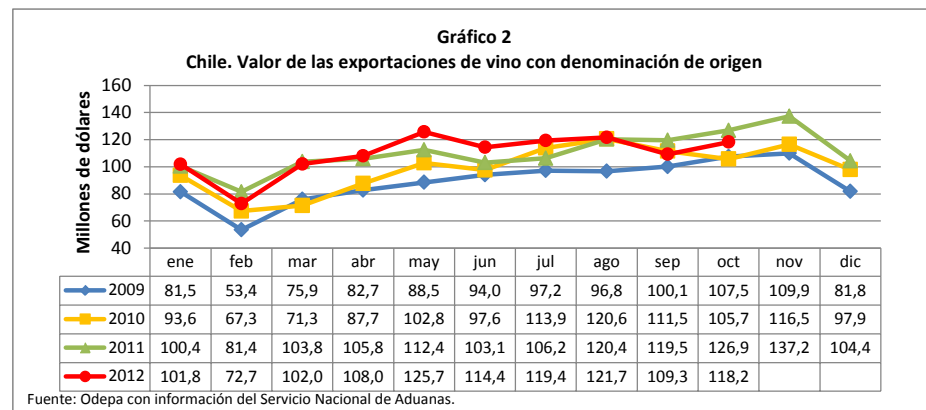
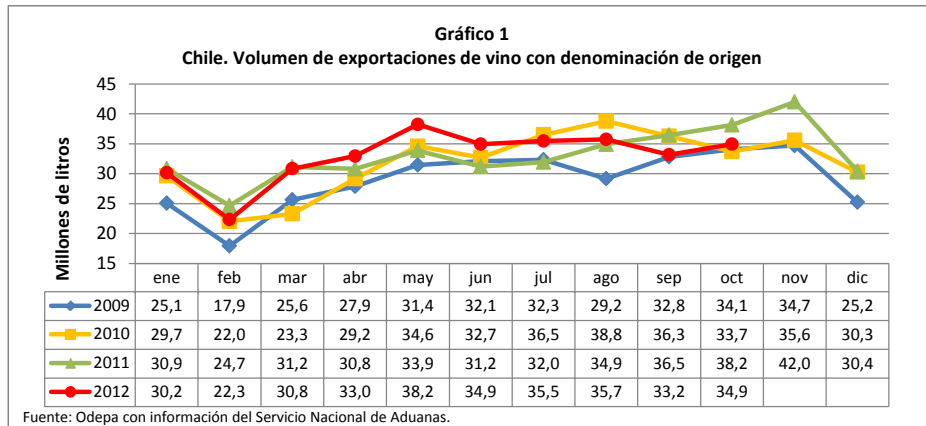
Tabla 2. Exportaciones de vinos y alcoholes

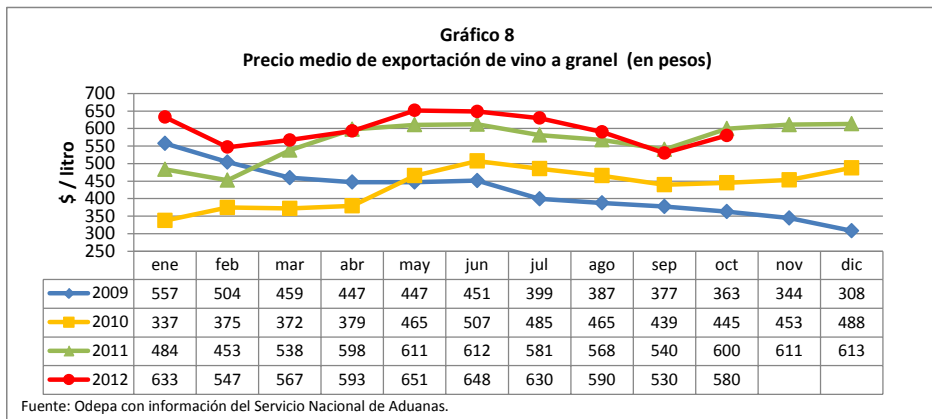
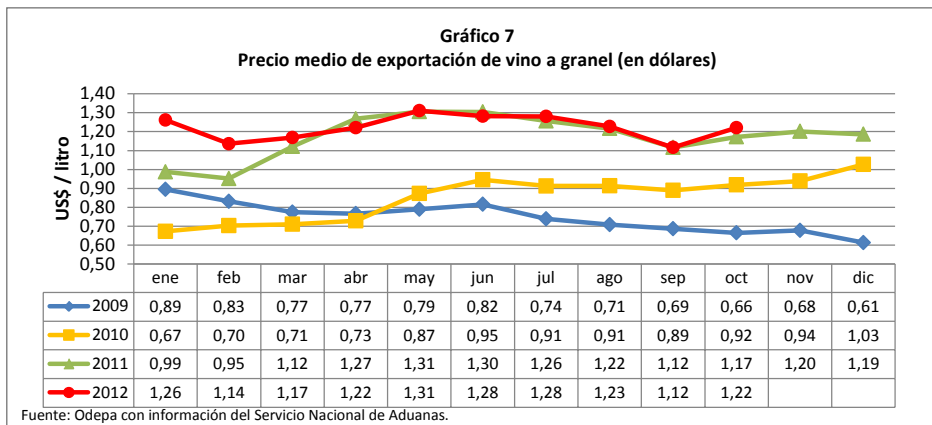
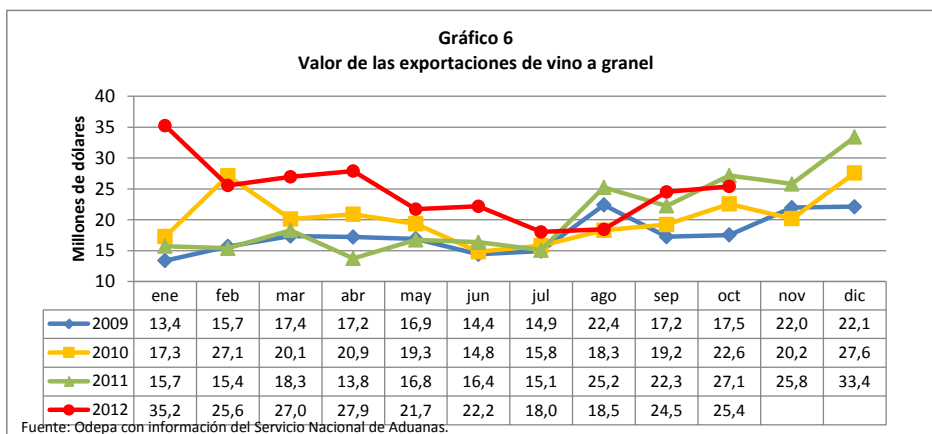
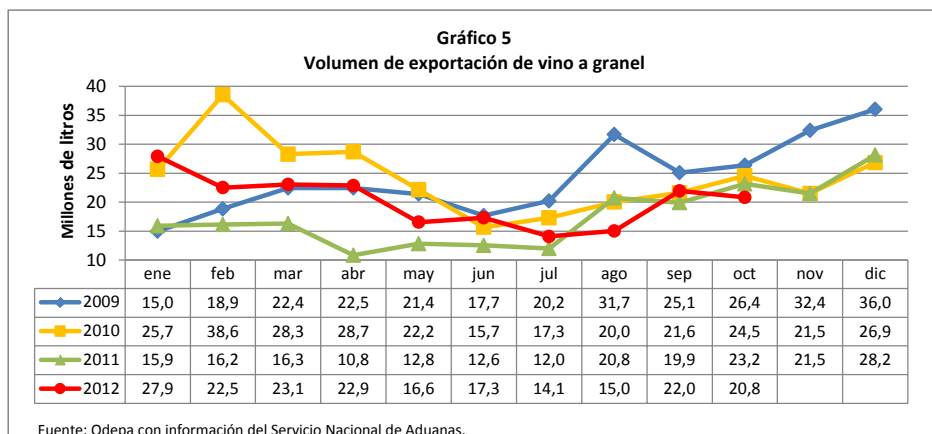
Productos	Volumen (miles de litros)				Valor (miles de US\$ FOB)			
	2011	Enero - octubre			2011	Enero - octubre		
		2011	2012	Var. % 12/11		2011	2012	Var. % 12/11
Total vinos y alcoholes	672.409	539.351	583.377	8,2	1.721.148	1.393.447	1.465.059	5,1
Vino con denominación de origen	396.576	324.148	328.794	1,4	1.321.552	1.079.992	1.093.204	1,2
Chardonnay	37.079	29.999	29.249	-2,5	119.054	96.632	91.229	-5,6
Chenin Blanc	0	0	0		0	0	3	
Pedro Jiménez	0	0	56		0	0	168	
Pinot Blanc	0	0	340		0	0	1.102	
Riesling y Viognier	0	0	728		0	0	2.976	
Sauvignon Blanc	52.873	43.736	42.521	-2,8	158.176	130.739	126.909	-2,9
Los demás vinos blancos	5.226	3.637	2.370	-34,8	14.227	10.816	6.722	-37,8
Mezclas de vinos blancos	28.261	22.619	30.711	35,8	77.976	62.324	89.124	43,0
Cabernet Franc	0	0	129		0	0	736	
Cabernet Sauvignon	80.311	65.985	61.364	-7,0	286.413	234.510	213.471	-9,0
Carménère	21.435	17.448	16.618	-4,8	82.681	67.486	63.532	-5,9
Cot (Malbec)	0	0	1.344		0	0	6.344	
Merlot	39.131	31.707	32.073	1,2	116.244	94.669	92.518	-2,3
Pinot Noir	5.684	4.651	4.441	-4,5	28.920	23.605	22.629	-4,1
Syrah	7.750	6.290	6.120	-2,7	34.849	28.044	27.647	-1,4
Los demás vinos tintos	5.738	4.360	4.740	8,7	24.282	19.102	19.400	1,6
Mezclas de vino tinto	102.414	84.493	87.819	3,9	350.680	287.888	306.666	6,5
Los demás vinos	10.674	9.222	8.169	-11,4	28.049	24.179	22.027	-8,9

Tabla 3. Exportaciones de vinos con denominación de origen por país de destino

País	Volumen (miles de litros)				Valor (miles de US\$ FOB)				
	2011	Enero-octubre			2011	Enero-octubre			
		2011	2012	Var. % 12/11		2011	2012	Var. % 12/11	% Part. 2011
Reino Unido	84.331	69.268	64.579	-6,8	210.497	173.366	164.809	-4,9	15,1
EE.UU.	43.911	35.769	32.421	-9,4	169.226	138.373	124.249	-10,2	11,4
Brasil	27.582	23.350	25.614	9,7	88.674	74.963	78.677	5,0	7,2
Japón	22.969	18.505	25.374	37,1	70.265	56.037	77.984	39,2	7,1
Holanda	28.224	22.523	23.649	5,0	90.388	71.800	71.024	-1,1	6,5
China	16.839	12.827	14.742	14,9	64.244	48.443	59.324	22,5	5,4
Canadá	12.871	10.554	10.918	3,4	69.056	57.363	58.966	2,8	5,4
Irlanda	12.907	10.696	11.204	4,7	45.005	37.644	37.680	0,1	3,4
Dinamarca	11.129	9.232	8.376	-9,3	42.985	35.430	30.728	-13,3	2,8
Rusia	11.622	9.546	10.617	11,2	32.197	26.484	29.957	13,1	2,7
SUBTOTAL	272.385	222.270	227.494	2,4	882.537	719.903	733.398	1,9	67,1
Otros países	124.191	101.878	101.300	-0,6	439.015	360.089	359.806	-0,1	32,9
TOTAL	396.576	324.148	328.794	1,4	1.321.552	1.079.992	1.093.204	1,2	100,0

Fuente: Odepa con información del Servicio Nacional de Aduanas. Cifras sujetas a revisión por informes de variación de valor (IVV).





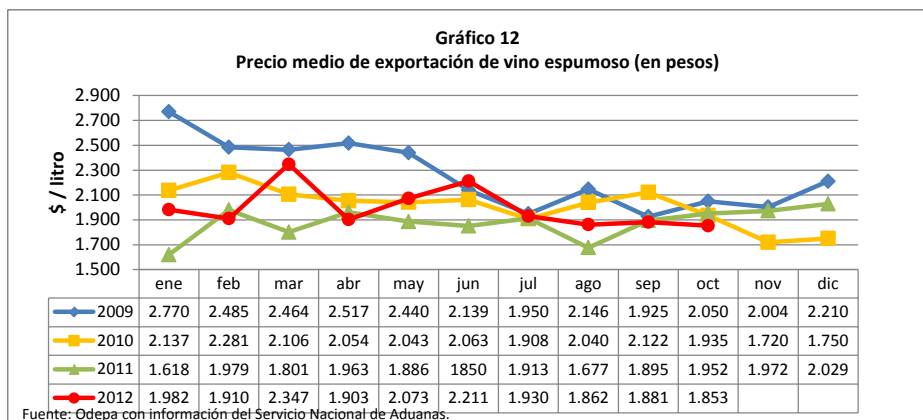
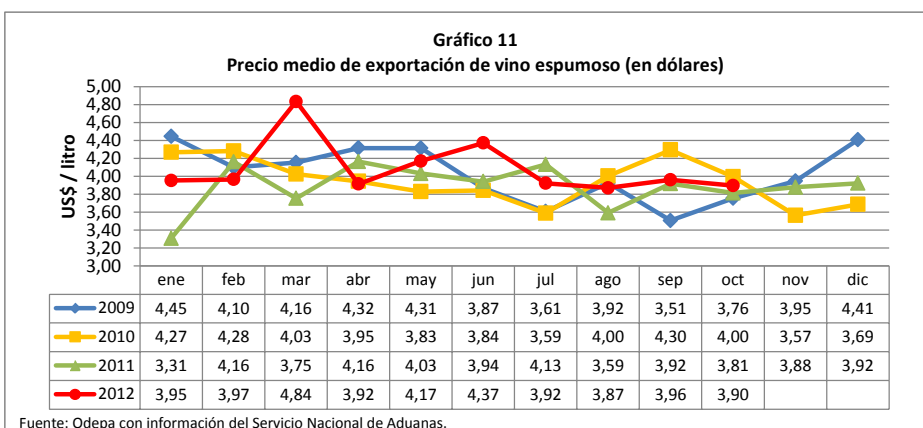
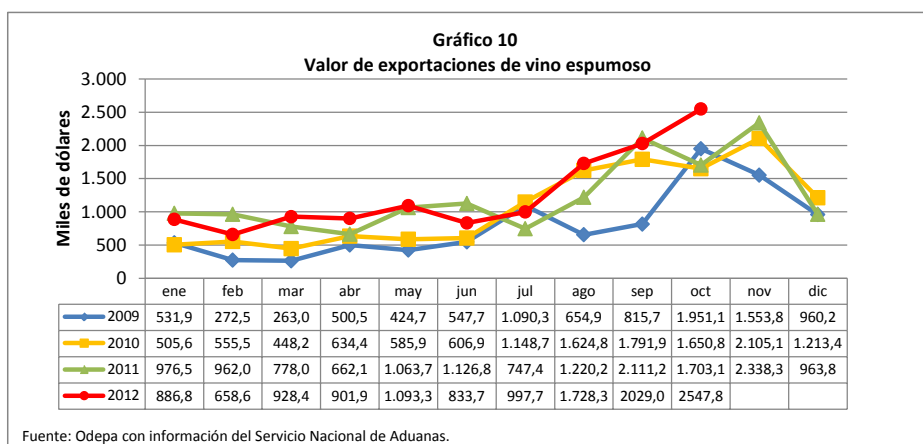
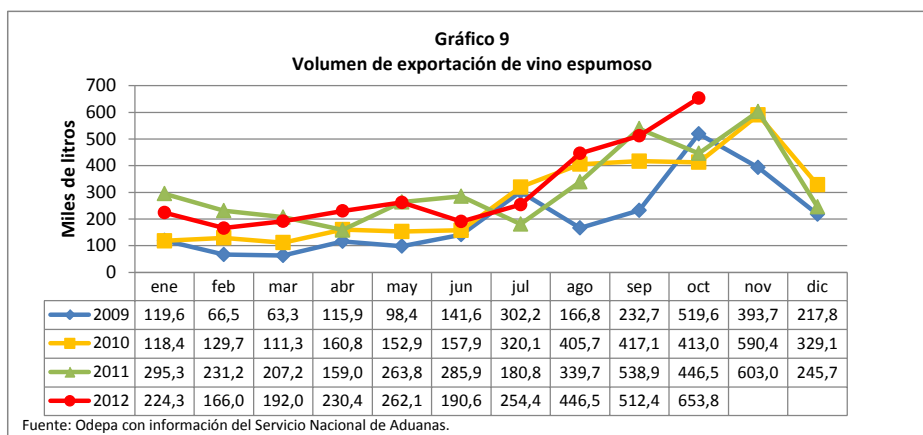


Tabla 4. Estadísticas y proyección del mercado del vino en Chile

Item	2005	2006	2007	2008	2009	2010	2011	2012 * (a)	2012 * (b)	2012 * (c)			
	Millones de litros												
<i>Stock inicial</i> **	526	650	802	748	809	842	701	16%	817	16%	817	16%	817
Consumo aparente	264	232	299	233	310	358	303	12%	339	9%	330	15%	348
Exportaciones	421	476	609	590	696	730	662	8%	714	5%	695	11%	734
Vino embotellado y envasado	282	308	365	373	398	434	446	2%	455	0%	446	4%	464
Vino y mosto a granel	139	168	245	216	298	296	216	20%	259	15%	249	25%	270
Total ventas	685	708	908	822	1.005	1.088	965	6%	1.053	6%	1.024	12%	1.082
Importación	4,5	6,2	6,2	3,9	3,0	0,6	1,05	0%	1,1	0%	1,1	0%	1,1
Producción	789	845	828	868	1.009	915	1.046	20%	1.255	20%	1.255	20%	1.255
Vinos con D.O.	630	716	704	693	867	745	829	23%	1.016	23%	1.016	23%	1.016
Vinos sin D.O.	105	86	88	132	115	127	118	45%	172	45%	172	45%	172
Vinos de mesa	53	42	36	44	28	44	100	-32%	68	-32%	68	-32%	68
Vino de pisco	15	9	20	11	26	31	33	-70%	10	-54%	15	-85%	5
<i>Stock final</i> **	650	802	748	809	842	701	817	26%	1.030	30%	1.064	22%	996
% <i>stock</i> sobre ventas	94,9%	113,3%	82,4%	98,3%	83,7%	64,5%	84,6%		97,8%		103,8%		92,1%
% <i>stock</i> sobre producción	82,3%	94,9%	90,4%	93,1%	83,4%	76,6%	78,0%		82,0%		84,7%		79,3%

2012 * = proyección; los % indican los supuestos de variación respecto a 2011, según el escenario que se considere.

** Las cifras de stock inicial y stock final no incluyen las existencias de vino para pisco.

(a) = escenario intermedio

(b) = escenario pesimista

(c) = escenario optimista

Fuente: elaborado por Odepa sobre la base de antecedentes del SAG y el Servicio Nacional de Aduanas.

Tabla 5. Precios a productor de vino genérico tinto
\$/arroba
(Pesos nominales sin IVA)

Año	Ene	Feb	Mar	Abr	May	Jun	Jul	Ago	Sep	Oct	Nov	Dic	Promedio
2009	8.012	7.862	7.750	7.750	7.750	7.000	7.000	7.000	7.000	7.250	7.500	8.000	7.489
2010	7.500	8.000	8.500	10.500	10.500	11.250	13.500	14.000	14.500	14.000	14.000	14.000	11.688
2011	14.000	14.000	14.000	14.000	14.500	14.000	12.500	12.500	11.000	11.000	11.000	11.500	12.833
2012	12.000	12.500	12.500	12.500	12.000	12.000	12.000	11.000	9.500	10.000			11.600

Fuente: elaborado por Odepa con antecedentes de la Seremi de Agricultura de la Región del Maule.

Tabla 6. Precios a productor de vino Cabernet
\$/arroba
(Pesos nominales sin IVA)

Año	Ene	Feb	Mar	Abr	May	Jun	Jul	Ago	Sep	Oct	Nov	Dic	Promedio
2009	11.599	11.399	11.250	10.750	11.000	9.500	9.500	9.500	9.500	9.500	10.000	10.250	10.312
2010	10.500	12.000	13.500	14.500	15.500	16.500	17.500	18.000	20.000	19.500	18.000	18.000	16.125
2011	18.000	18.500	18.500	19.500	20.250	22.000	20.000	19.000	17.500	18.000	18.000	18.500	18.979
2012	19.000	19.000	19.000	18.500	18.000	18.000	18.000	18.000	15.500	17.000			18.000

Fuente: elaborado por Odepa con antecedentes de la Seremi de Agricultura de la Región del Maule.

Tabla 7. Precios a productor de vino País
\$/arroba
(Pesos nominales sin IVA)

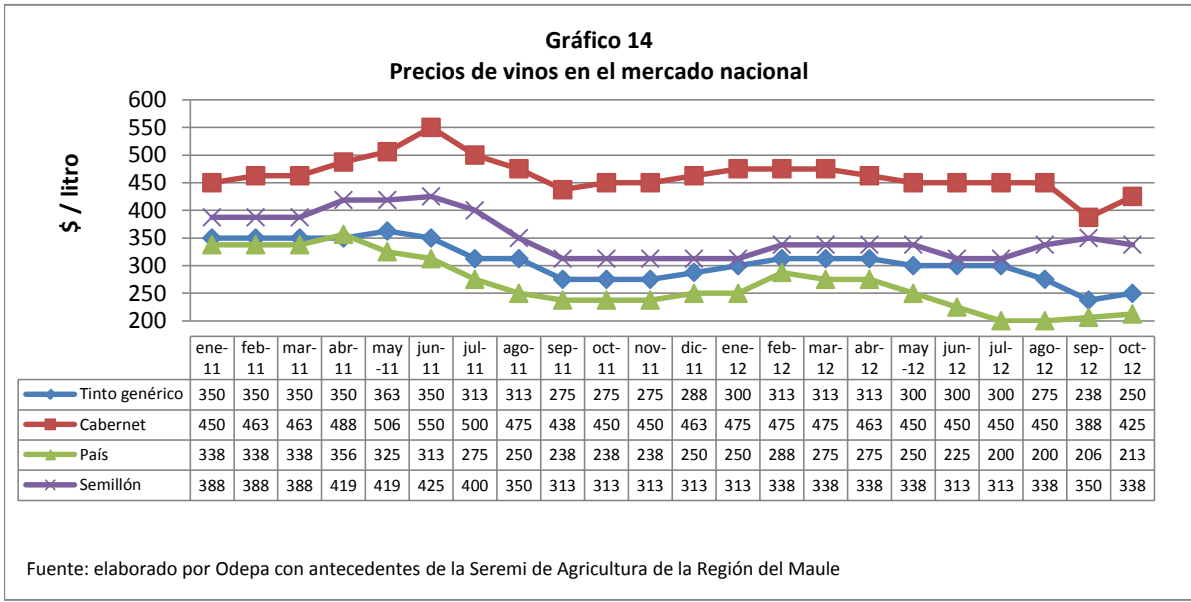
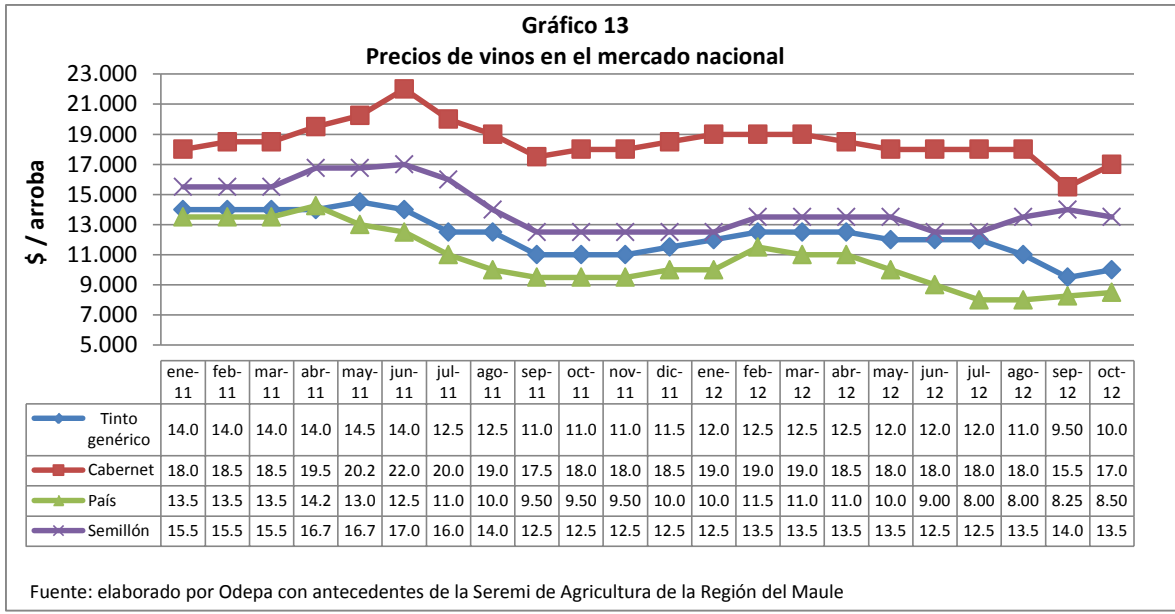
Año	Ene	Feb	Mar	Abr	May	Jun	Jul	Ago	Sep	Oct	Nov	Dic	Promedio
2009	4.500	4.500	4.500	4.500	5.000	5.750	5.500	5.000	5.250	5.250	5.750	6.250	5.146
2010	6.750	7.250	7.750	9.000	10.750	11.000	12.000	12.500	12.500	13.000	13.000	13.500	10.750
2011	13.500	13.500	13.500	14.250	13.000	12.500	11.000	10.000	9.500	9.500	9.500	10.000	11.646
2012	10.000	11.500	11.000	11.000	10.000	9.000	8.000	8.000	8.250	8.500			9.525

Fuente: elaborado por Odepa con antecedentes de la Seremi de Agricultura de la Región del Maule.

Tabla 8. Precios a productor de vino Semillón
\$/arroba
(Pesos nominales sin IVA)

Año	Ene	Feb	Mar	Abr	May	Jun	Jul	Ago	Sep	Oct	Nov	Dic	Promedio
2009	5.500	5.500	5.500	7.500	7.500	8.000	7.500	7.000	6.500	6.500	6.750	7.250	6.750
2010	8.500	9.750	11.000	11.500	11.500	15.500	17.000	16.000	16.000	15.000	15.000	15.500	13.521
2011	15.500	15.500	15.500	16.750	16.750	17.000	16.000	14.000	12.500	12.500	12.500	12.500	14.750
2012	12.500	13.500	13.500	13.500	13.500	12.500	12.500	13.500	14.000	13.500			13.250

Fuente: elaborado por Odepa con antecedentes de la Seremi de Agricultura de la Región del Maule.



**INFORME DE TÉRMINO DE COSECHA Y COMERCIALIZACIÓN DE UVA
TEMPORADA 2011-2012 REGIÓN DEL BÍO BÍO**

TEMPORADA AGRÍCOLA 2011-2012

I. Antecedentes generales

La presente temporada se caracterizó por un inicio temprano de la cosecha de uvas de las variedades Corinto y Moscatel de Alejandría, las que se vieron afectadas por botrytis por efecto de las lluvias en ese período, perjudicándose la calidad y el grado alcohólico, situación que se normalizó en la medida que transcurría la vendimia.

La producción en general fue muy buena: se estima en alrededor de 30% más que en la temporada anterior en las variedades tradicionales, lo cual compensó, en cierta medida, el menor precio pagado a productor.

El promedio de grado alcohólico fue inferior al de un año normal, debido a la mayor productividad lograda a través de una fertilización más alta. Ésta repercutió en un incremento del desarrollo foliar, lo que redujo el ingreso de rayos solares, afectando así la formación de azúcares que inciden sobre la graduación alcohólica obtenida. Por esto, algunos poderes compradores pospusieron el inicio de la compra de uva, esperando una mayor madurez y mejor grado alcohólico.

La vendimia, en cepas finas, se realizó dentro de los plazos normales según las variedades y características del suelo. La producción y calidad fue buena, ya que es manejada de acuerdo a los requerimientos de calidad de las empresas compradoras.

II. Comercialización

1. Mercado interno

La comercialización fue menos expedita y competitiva que en la temporada anterior, ya que hubo un menor número de poderes compradores, centros de acopio y corredores de vinos de la zona centro norte comprando en la región, además de la apertura tardía de poderes compradores y mayores exigencias respecto a calidad y grado alcohólico de la uva.

El precio pagado al inicio de cosecha por el kilo de uva fue de \$ 150/kg, sin IVA, por las variedades Moscatel de Alejandría y País; posteriormente, cuando la vendimia llevaba un avance de 30%, el precio bajó a \$ 130/kg. Al final de la cosecha, cuando el avance era aproximadamente de 90% , el precio volvió a bajar, a \$ 100/kg para ambas variedades.

Existió molestia entre los productores con algunos poderes compradores que incumplieron compromisos de palabra de pagar un precio mínimo garantizado.

La comercialización de uvas de cepas finas se caracteriza porque la gran mayoría de los productores cuenta con contrato de compra por parte de las empresas, lo que les da una mayor seguridad de venta de su producto y les garantiza un precio mínimo de acuerdo a la variedad y calidad de la uva.

Tabla 11. Precios nominales por kilo de uva a productor en la provincia de Ñuble en las temporadas 2001-2002 a 2011-2012				
Temporadas	Inicio cosecha		Término de cosecha	
	País	Moscatel de Alejandría	País	Moscatel de Alejandría
2001-2002	25-30	25 -30		
2002-2003	45-50	50-70	55-60	60-70
2003-2004	65	75	85	80
2004-2005	135	140	110	120
2005-2006	50	60	50	60
2006-2007	25-35	40-60	25-35	25-30
2007-2008	70	70	70-80	70-75
2008-2009	50	50	50	50
2009-2010	100	100	120 120	120
2010-2011	150	150	180	180
2011-2012	130	150-130	130-100	130-100

Fuente: Seremi de Agricultura Región del Bío Bío

Tabla 12. Existencias por regiones al 31 de diciembre de cada año (litros)

Región	Vinos con DO		Vinos sin DO						Total	
			Vinos sin DO *		Vinos de mesa		Vinos para pisco			
	2010	2011	2010	2011	2010	2011	2010	2011	2010	2011
Atacama	3.200		108.930						112.130	-
Coquimbo	11.094.484	11.652.889	3.991.321	5.147.881	30.250	628.384	17.390.693	20.788.666	32.506.748	38.217.820
Valparaíso	14.601.595	17.674.947	212.701	241.682	5.103	13.836			14.819.399	17.930.465
Metropolitana	111.597.987	140.984.516	7.582.545	11.170.021	5.414.452	15.001.151			124.594.984	167.155.688
O'Higgins	232.856.521	250.594.774	20.866.241	9.290.862	5.814.662	2.743.938			259.537.424	262.629.574
Maule	227.977.352	254.849.193	35.337.084	60.183.781	12.276.289	22.251.348			275.590.725	337.284.322
Bío Bío	4.011.124	6.160.478	7.338.498	7.942.771	1.250	57.726			11.350.872	14.160.975
Araucanía				75.155					-	75.155
TOTAL	602.142.263	681.916.797	75.437.320	94.052.153	23.542.006	40.696.383	17.390.693	20.788.666	718.512.282	837.453.999

Fuente: elaborado por Odepa con información del SAG.

* Incluye los vinos declarados con variedad sin denominación de origen y vinos viníferos corrientes.

La disminución de las existencias a fines de 2010 se debió en gran parte a un incremento de las exportaciones y a las pérdidas por el terremoto (aproximadamente 120 millones de litros).

Tabla 13. Existencias de vinos con DO por variedades

Variedades	2010 litros	Participación %	2011 litros	Participación %	Variación %
Cabernet Sauvignon	258.970.029	43,0%	293.661.784	43,1%	13,4%
Merlot	78.604.712	13,1%	84.885.139	12,4%	8,0%
Carménère	66.516.540	11,0%	73.604.079	10,8%	10,7%
Syrah	51.217.592	8,5%	56.177.677	8,2%	9,7%
Chardonnay	49.050.156	8,1%	50.415.389	7,4%	2,8%
Sauvignon Blanc	47.513.708	7,9%	54.070.247	7,9%	13,8%
Pinot Noir	12.287.078	2,0%	16.214.703	2,4%	32,0%
Cot (Malbec)	7.060.849	1,2%	9.467.767	1,4%	34,1%
Cabernet Franc	6.049.212	1,0%	6.905.219	1,0%	14,2%
Viognier	3.651.037	0,6%	s/i	-	-
Otras	21.221.350	3,5%	36.514.793	5,4%	72,1%
Total	602.142.263	100,0%	681.916.797	100,0%	13,2%

Fuente: elaborado por Odepa con información del SAG.

Tabla 14. Exportaciones de pisco y similares por país de destino (código 22082010)

PAIS	Volumen (litros)				Valor (US\$ FOB)				
	2011	Enero-octubre			2011	Enero-octubre			
		2011	2012	Var. % 12/11		2011	2012	Var. % 12/11	% Part.2012
Francia (*)	7.911	7.911	169.857	2047,1	106.479	106.479	738.922	594,0	30,8
EE.UU.	71.588	56.518	76.617	35,6	363.967	277.269	578.212	108,5	24,1
Argentina	63.480	52.449	68.179	30,0	192.480	146.946	243.958	66,0	10,2
Rusia	19.572	15.658	29.042	85,5	160.212	128.168	190.076	48,3	7,9
Alemania	23.886	23.886	13.524	-43,4	163.380	163.380	118.204	-27,7	4,9
Canadá	13.826	13.574	11.592	-14,6	83.755	82.579	71.482	-13,4	3,0
España	10.621	9.293	17.774	91,3	51.276	44.751	68.827	53,8	2,9
Brasil	12.098	6.356	18.791	195,6	68.891	37.605	56.838	51,1	2,4
China	0	0	4.599		0	0	41.034		1,7
Sudáfrica	0	0	24.000		0	0	41.028		1,7
SUBTOTAL	222.982	185.645	433.975	133,8	1.190.440	987.177	2.148.581	117,6	89,5
Otros países	104.677	94.840	55.627	-41,3	524.792	473.739	252.566	-46,7	10,5
TOTAL	327.659	280.485	489.602	74,6	1.715.232	1.460.916	2.401.147	64,4	100,0

Fuente: Odepa con información del Servicio Nacional de Aduanas. Cifras sujetas a revisión por informes de variación de valor (IVV).

Tabla 15. Producción de vinos en los años 2011 y 2012, por regiones y categorías (miles de litros)

Regiones	Vinos con D.O.		% variación	Vinos sin D.O. (*)		% variación	Vinos de mesa		% variación	Total		% variación
	2011	2012		2011	2012		2011	2012		2011	2012	
Atacama	338	7	-98,0%	38	16	-58,0%	0	0	--	376	23	-94,0%
Coquimbo	45.528	38.289	-15,9%	5.992	2.560	-57,3%	4.350	1.401	-67,8%	55.871	42.249	-24,4%
Valparaíso	18.397	16.472	-10,5%	81	245	201,4%	40	29	-29,2%	18.519	16.746	-9,6%
Metropolitana	99.418	113.863	14,5%	7.997	11.782	47,3%	37.564	35.051	-6,7%	144.979	160.696	10,8%
Lib. Bernardo O'Higgins	273.910	345.393	26,1%	11.297	32.053	183,7%	33.240	7.856	-76,4%	318.447	385.302	21,0%
Maule	381.256	487.441	27,9%	74.055	101.088	36,5%	24.514	23.246	-5,2%	479.824	611.776	27,5%
Bío Bío	9.792	14.521	48,3%	18.540	23.943	29,1%	32	116	258,8%	28.365	38.580	36,0%
Total	828.639	1.015.986	22,6%	118.001	171.687	45,5%	99.741	67.699	-32,1%	1.046.381	1.255.371	20,0%

Fuente: Servicio Agrícola y Ganadero (*) Incluye los vinos viníferos corrientes

Gráfico 15
Producción de vinos con DO año 2011 por variedades

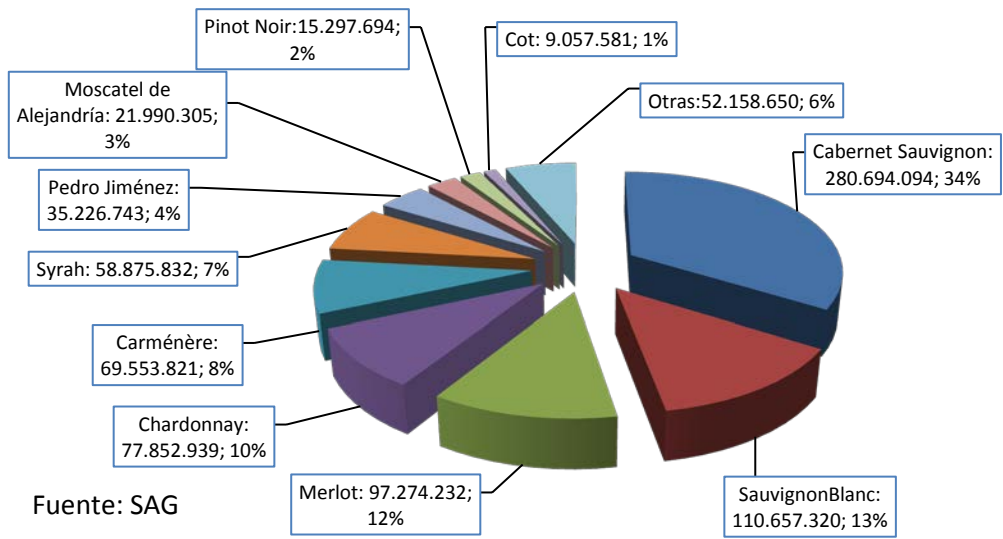
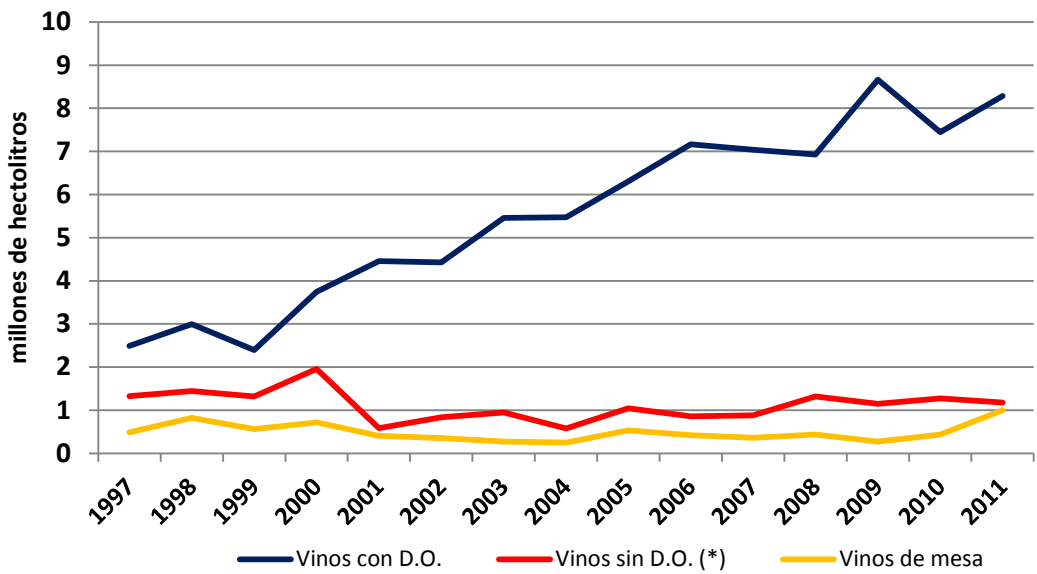


Gráfico 16
Evolución de la producción de vinos por categorías



Cabernet sau	280694094	33,9%
Sauvignon bl:	110657320	13,4%
Merlot	97274232	11,7%
Chardonnay	77852939	9,4%
Carmenère	69553821	8,4%
Syrah	58875832	7,1%
Pedro Jiméne	35226743	4,3%
Moscatel de /	21990305	2,7%
Pinot Noir	15297694	1,8%
Cot	9057581	1,1%
otras	52158650	6,3%
	828639211	

	Vinos con D.O.	Vinos sin D.O. (*)	Vinos de mesa	Total
1997	2.489.287	1.330.057	490.905	4.310.249
1998	2.996.983	1.443.082	825.438	5.265.503
1999	2.395.729	1.318.548	565.874	4.280.151
2000	3.748.213	1.956.098	715.063	6.419.374
2001	4.460.397	583.290	408.098	5.451.785
2002	4.430.500	834.463	358.267	5.623.230
2003	5.460.865	947.611	273.745	6.682.221
2004	5.474.888	577.173	248.675	6.300.736
2005	6.303.212	1.047.796	534.503	7.885.511
2006	7.163.043	861.365	424.370	8.448.778
2007	7.038.874	879.062	359.524	8.277.460
2008	6.927.908	1.318.511	436.551	8.682.971
2009	8.665.659	1.152.065	275.198	10.092.922
2010	7.445.528	1.271.633	435.221	9.152.383
2011	8.286.392	1.180.010	997.406	10.463.809

Tabla 16. Evolución de la superficie plantada con vides, período 2002 a 2010 (ha)

Superficie plantada con vides (en hectáreas a diciembre de cada año)										
Vides	2002	2003	2004	2005	2006	2007	2008	2009	2010	2011
Viníferas	108.569	110.097	112.056	114.448	116.796	117.558	119.848	121.924	122.641	122.901
De mesa	52.366	52.685	53.426	54.646	54.989	55.119	55.119	55.200	55.000	55.000
Pisqueras	9.791	9.853	9.883	10.002	10.063	9.982	9.982	10.001	9.990	10.000
Total	170.726	172.635	175.365	179.096	181.848	182.659	184.949	187.125	187.631	187.901

Fuente: elaborado por Odepa con información del SAG.

Nota: las cifras de vides viníferas de los años 2008, 2009 y 2010 están ajustadas y no corresponden exactamente a las publicadas por el SAG.