



# Análisis del mercado laboral agrícola y sus sectores competitivos

Martín Otero  
Sergio Soto

Diciembre de 2012

OFICINA DE ESTUDIOS Y POLÍTICAS AGRARIAS  
[www.odepa.gob.cl](http://www.odepa.gob.cl)

## Introducción

Durante el mes de julio del presente año, la Oficina de Estudios y Políticas Agrarias del Ministerio de Agricultura desarrolló un estudio acerca del mercado laboral agrícola llamado "Catastro Laboral Agrícola". Su objetivo fue estimar el déficit de mano de obra del sector agrícola a nivel nacional y comunal. Los primeros resultados de esta iniciativa muestran que el mercado laboral agrícola sufrió una contracción de su fuerza laboral desde el año 2010 a la fecha. Se estimó una menor oferta de mano de obra de aproximadamente 40.000 puestos de trabajo, concentrados entre las Regiones de Atacama y Los Lagos.

El siguiente artículo pretende contrastar la situación del mercado laboral agrícola con otros sectores de la economía considerados como competidores de mano de obra, tales como los sectores Minería, Industria, Construcción y Comercio, complementando de esta forma los resultados del Catastro Laboral Agrícola con el fin de obtener una visión general del sector y su inserción en el mercado laboral a nivel nacional. La hipótesis principal es que los demás sectores posiblemente capturan parte de la fuerza laboral agrícola para desempeñar labores propias de sus respectivas industrias, atrayendo trabajadores mediante el ofrecimiento de mejores salarios y condiciones laborales, entre otras razones.

La metodología consistió en comparar la variación del número de asalariados entre los trimestres móviles enero-marzo de los años 2010 y 2012, calculados a partir de la nueva encuesta nacional de empleo del INE, para cada una de las cinco ramas económicas anteriormente mencionadas, con

los resultados obtenidos para el sector agrícola en el catastro laboral. A pesar de que no es posible obtener el flujo migratorio exacto de trabajadores entre ramas económicas, ya que la encuesta de empleo del INE no levanta esta información, los resultados que arroja el estudio Catastro Laboral Agrícola y el presente análisis complementario permiten identificar ciertos patrones lógicos de movilidad laboral desde la rama agrícola a las otras ramas económicas consideradas en el estudio.

Los resultados del Catastro Laboral Agrícola mostraron que entre los trimestres enero-marzo de los años 2010 y 2012 los asalariados agrícolas disminuyeron en 2,18%, equivalente a 11.716 trabajadores. Por otro lado, la superficie frutícola del país entre los años 2007 y 2011 se incrementó en 17%, lo que finalmente se traduce en un incremento en la necesidad de trabajadores de 39.437 personas. Esta situación varía considerablemente a nivel regional, siendo las regiones del Maule, Los Lagos y Bío Bío las zonas más críticas.

Existen diversas hipótesis que permiten justificar la incorporación de los cuatro sectores económicos en el análisis. La industria minera, debido al elevado nivel de mecanización de sus labores y expectativas de altos ingresos, presenta condiciones que permitirían suponer una alta movilidad laboral desde el sector agrícola asociada a mano de obra calificada de este sector. Si bien la Minería, a nivel nacional, representa entre 2% y 4% del empleo total del país, a nivel local podría ser determinante en algunas comunas. Los sectores Industria manufacturera y Construcción corresponderían a actividades económicas altamente demandantes de mano de obra no calificada, y serían probablemente los mayores de-

Este artículo se puede reproducir total o parcialmente, citando la fuente.

mandantes de mano de obra agrícola, ya que, de acuerdo con los mismos datos del INE, un 57% de la masa laboral agrícola presenta estudios que llegan hasta educación básica. Se estima que el sector comercio también representa una actividad económica altamente atractiva para la mano de obra femenina, especialmente a nivel del *retail*.

A continuación se presentan estadísticas multisectoriales para cada región. Respecto a cada sector económico se describe la situación laboral entre los años 2010 y 2012, analizando las principales variaciones de sus asalariados. Dichos resultados se complementan con los observados en el Catastro Laboral Agrícola, principalmente en las variables superficie y tasa de cesantía, para finalmente concluir sobre la situación general del empleo agrícola en cada región.

## Atacama a Los Lagos

Entre los años 2010 y 2012 el sector silvoagropecuario en el área comprendida entre las regiones de Atacama y Los Lagos experimentó una disminución en el nivel de trabajadores asalariados equivalente a 11.716 trabajadores (tabla 1). Esta situación contrasta dramáticamente con lo observado a nivel de la economía global de esas regiones, donde el total de asalariados se incrementó en 11% (482 mil trabajadores). En el mismo período de análisis los sectores Construcción, Industria manufacturera y Minería aumentaron en 79 mil, 74 mil y 28 mil trabajadores, respectivamente, con incrementos de 24%, 13% y 24%.

**Tabla 1. Asalariados por rama económica  
2010-2011-2012  
Atacama a Los Lagos**

Rama	Trimestre enero-marzo						Variación 2012/2010	% Variación 2012/2010
	2010		2011		2012			
Agricultura	536.180	12,0%	541.878	11,5%	524.464	10,6%	-11.716	-2,2
Minería	120.739	2,7%	142.090	3,0%	149.215	3,0%	28.477	23,6
Industria	549.824	12,3%	616.429	13,1%	623.571	12,6%	73.747	13,4
Construcción	333.858	7,5%	367.903	7,8%	413.400	8,4%	79.542	23,8
Comercio	789.804	17,7%	855.102	18,2%	809.298	16,4%	19.494	2,5
<b>Total asalariados Atacama-Los Lagos</b>	<b>4.454.967</b>	<b>100%</b>	<b>4.707.326</b>	<b>100%</b>	<b>4.936.934</b>	<b>100%</b>	<b>481.967</b>	<b>10,8</b>

Fuente: elaborado por Odepa, con información del INE.

De acuerdo al último Catastro Laboral Agrícola elaborado por Odepa, existe un aumento de 17% en la superficie frutícola a nivel nacional, lo cual equivaldría teóricamente<sup>1</sup> a 40 mil trabajadores adicionales demandados por este sector. Este resultado, más la contracción de la oferta laboral mencionada anteriormente, sugerirían fuertes presiones a la contratación de mano de obra en el sector agrícola.

Dado todo lo anterior, es probable que se haya producido una migración de trabajadores desde el sector agrícola a las demás ramas económicas<sup>2</sup>, sobre todo cuando la tasa de cesantía agrícola en el área citada (tabla 2) cayó en 1,5 puntos porcentuales en dos años, quedando en apenas 3,7% en 2012.

1 Principales supuestos del estudio Catastro Laboral Agrícola:

1. Se determinó la variación de la superficie frutícola a nivel regional sobre la base de los últimos catastros e intercatastros elaborados por Odepa y Cirén y se proyectó la superficie al año 2012.
2. Se estimó el número de trabajadores necesarios en época de verano sobre la base de fichas técnico-económicas licitadas por Odepa.
3. Se estimó la necesidad de trabajadores totales conjugando, por un lado, la necesidad de trabajadores asociada al incremento de la superficie agrícola y, por otro, de acuerdo a la disminución de asalariados agrícolas entre los años 2010 y 2012.

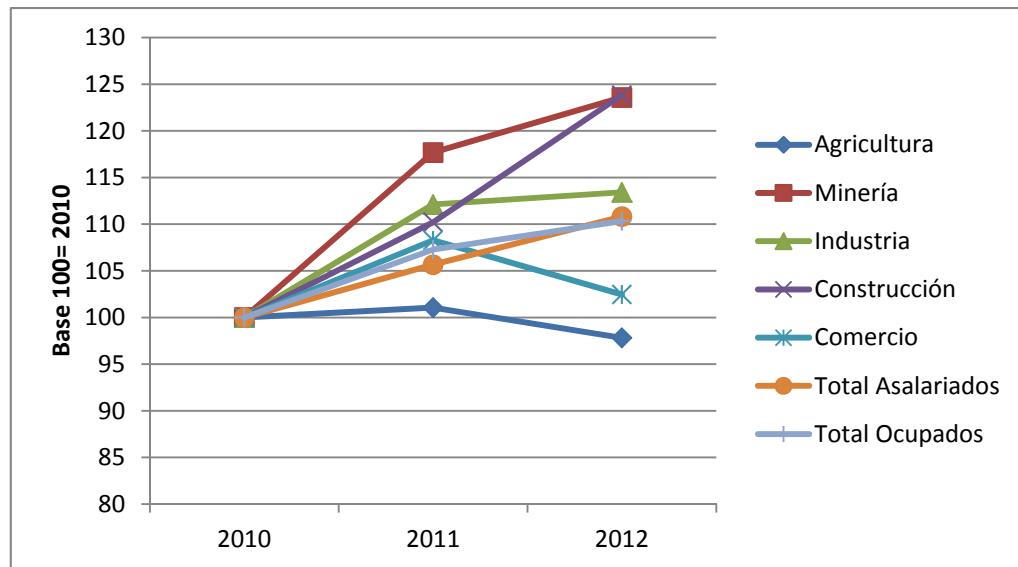
2 Se asume como supuesto para todo el documento que la productividad laboral permanece constante.

**Tabla 2. Cesantes por rama económica 2010 - 2011 -2012  
Atacama a Los Lagos**

Rama	Trimestre enero-marzo						Variación 2012/2010	% Variación 2012/2010
	2010		2011		2012			
Agricultura	39.908	5,2%	29.502	3,6%	28.771	3,7%	-11.136	-28
Minería	6.568	5,1%	10.148	6,6%	7.557	4,8%	988	15
Industria	68.385	8,8%	45.533	5,4%	45.087	5,2%	-23.298	-34
Construcción	84.866	14,7%	56.108	9,4%	42.204	6,8%	-42.662	-50
Comercio	92.157	6,4%	99.801	6,4%	95.987	6,5%	3.830	4
<b>Total cesantes Atacama-Los Lagos</b>	<b>557.448</b>	<b>8,1%</b>	<b>470.035</b>	<b>6,5%</b>	<b>431.433</b>	<b>5,8%</b>	<b>-126.015</b>	<b>-23</b>

Fuente: elaborado por Odepa, con información del INE.

**Figura 1. Variación de asalariados totales y por rama de actividad en el área  
Atacama a Los Lagos (base 100=2010)**



Fuente: elaborado por Odepa, con información de la Nueva Encuesta de Empleo del INE.

## Región de Atacama

La Región de Atacama experimentó un incremento de 2.770 asalariados agrícolas entre los años 2010 y 2012, equivalente a 49%. Este aumento va de la mano con el

comportamiento de la economía regional, ya que ésta en su conjunto incrementó su número de asalariados en 8.540 personas, equivalente a 10%, siendo la agricultura el principal sector responsable de este aumento (tabla 3).

**Tabla 3. Asalariados por rama económica 2010-2011-2012  
Región de Atacama**

Rama	Trimestre enero-marzo						Variación 2012/2010	% Variación 2012/2010
	2010		2011		2012			
Agricultura	5.673	6,8%	7.235	8,0%	8.447	9,2%	2.774	48,9%
Minería	24.177	28,9%	27.058	30,0%	23.591	25,6%	-587	-2,4%
Industria	4.794	5,7%	5.000	5,5%	6.753	7,3%	1.958	40,8%
Construcción	5.614	6,7%	5.463	6,1%	7.207	7,8%	1.593	28,4%
Comercio	14.459	17,3%	14.395	16,0%	12.051	13,1%	-2.408	-16,7%
<b>Total asalariados Región de Atacama</b>	<b>83.671</b>	<b>100,0%</b>	<b>90.197</b>	<b>100,0%</b>	<b>92.208</b>	<b>100%</b>	<b>8.537</b>	<b>10,2%</b>

Fuente: elaborado por Odepa, con información de la Nueva Encuesta de Empleo del INE.

Entre los años 2005 y 2011 la superficie frutícola de la Región de Atacama se expandió en apenas 3,1%, lo que no justificaría el incremento del número de los asalariados observado en la región. Según un estudio de la Universidad Católica<sup>3</sup>, este comportamiento podría estar explicado por el hecho de que la región ha ocupado históricamente en sus faenas frutícolas un 45% de mano de obra agrícola proveniente de otras regiones. Se cree que este porcentaje ha ido disminuyendo en el tiempo y es probablemente por este motivo que el rubro frutícola, específicamente la especie uva de mesa, ha tenido que generar los incentivos

necesarios para atraer personal local en sus respectivas labores de cosecha.

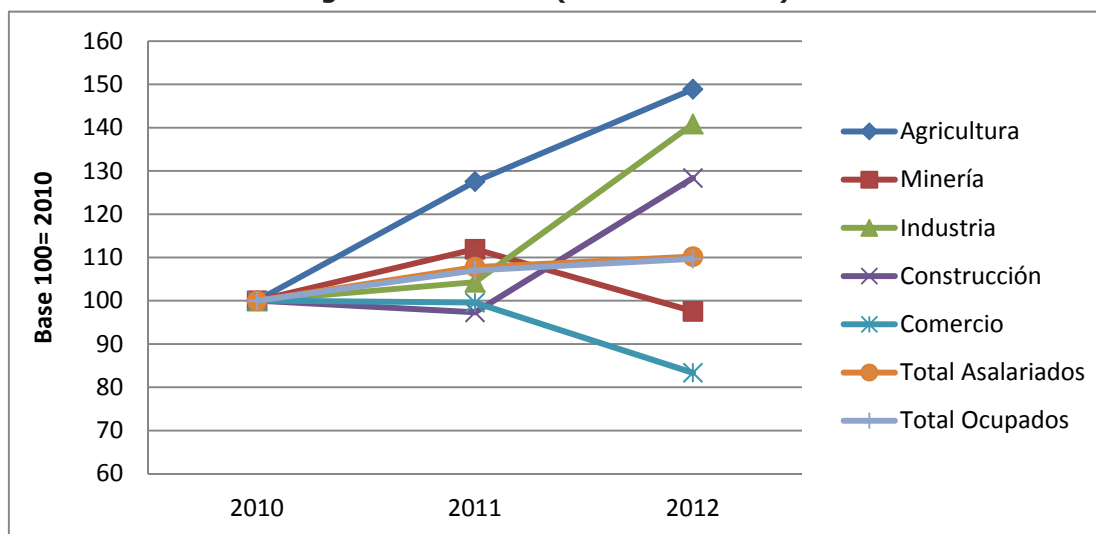
Todo lo anterior hace muy complejo inferir movilidad de trabajadores entre un sector y otro. En esta región, prácticamente todos los sectores vieron disminuidos sus índices de cesantía (tabla 4) y el número de asalariados entre los años 2010 y 2012, dando cuenta de un mayor requerimiento de mano de obra en esta región y en comparación con el resto del país.

**Tabla 4. Cesantes por rama económica 2010 - 2011 -2012  
Región de Atacama**

Rama	Trimestre enero-marzo						Variación 2012/2010	% Variación 2012/2010
	2010		2011		2012			
Agricultura	2.726	25,6%	916	9,0%	773	7,0%	-1.952	-72%
Minería	1.351	5,0%	986	3,3%	806	3,1%	-546	-40%
Industria	24	0,4%	339	5,1%	263	2,6%	239	1.016%
Construcción	819	9,3%	253	3,2%	355	3,7%	-464	-57%
Comercio	1.888	8,4%	2.089	8,0%	1.714	7,4%	-174	-9%
<b>Total cesantes Región de Atacama</b>	<b>9.634</b>	<b>8,0%</b>	<b>8.506</b>	<b>6,7%</b>	<b>6.269</b>	<b>4,9%</b>	<b>-3.365</b>	<b>-35%</b>

Fuente: elaborado por Odepa, con información del INE.

<sup>3</sup> Características de la oferta de trabajo y de las condiciones de empleo en los trabajadores del sector frutícola de exportación, Departamento Economía Agraria, Pontificia Universidad Católica de Chile, 2009.

**Figura 2. Variación de asalariados totales y por rama de actividad  
Región de Atacama (base 100=2010)**

Fuente: elaborado por Odepa, con información de la Nueva Encuesta de Empleo del INE.

## Región de Coquimbo

La Región de Coquimbo presentó una disminución de 4.379 trabajadores asalariados agrícolas (13%) entre los años 2010 y 2012. Por otro lado, el total de asalariados de la economía regional se incrementó en 21.087 trabajadores, de los cuales 11.246 trabajadores (53%) se incrementaron en el sector minero, convirtiendo a este sector en el principal generador de puestos de trabajo de la región (tabla 5).

El último Catastro Laboral Agrícola muestra que la superficie frutícola en la región aumentó en 38% entre los años

2005 y 2011. Por ello resulta preocupante que el sector agrícola, frente a este escenario de posible incremento en la necesidad de mano de obra para sus faenas frutícolas, disminuya su número de mano de obra asalariada. La tasa de cesantía agrícola disminuyó en dos años en 1,5 puntos porcentuales, reflejando de alguna manera la presión existente dentro del sector y considerando que sólo la minería ha incrementado su número de asalariados en 11.246 personas en el mismo período de análisis, lo que supone una probable movilidad del sector agrícola a este u otros sectores de la economía (tabla 6).

**Tabla 5. Asalariados por rama económica  
2010-2011-2012  
Región de Coquimbo**

Rama	Trimestre enero-marzo						Variación 2012/2010	% Variación 2012/2010
	2010		2011		2012			
Agricultura	34.662	17,6%	30.183	15,2%	30.283	13,9%	-4.379	-12,6%
Minería	24.488	12,4%	28.869	14,5%	35.735	16,4%	11.246	45,9%
Industria	8.784	4,5%	8.663	4,4%	10.628	4,9%	1.844	21,0%
Construcción	16.454	8,4%	15.490	7,8%	12.459	5,7%	-3.994	-24,3%
Comercio	33.824	17,2%	32.974	16,6%	34.909	16,0%	1.085	3,2%
<b>Total asalariados Región de Coquimbo</b>	<b>196.833</b>	<b>100,0%</b>	<b>198.674</b>	<b>100,0%</b>	<b>217.919</b>	<b>100,0%</b>	<b>21.087</b>	<b>10,7%</b>

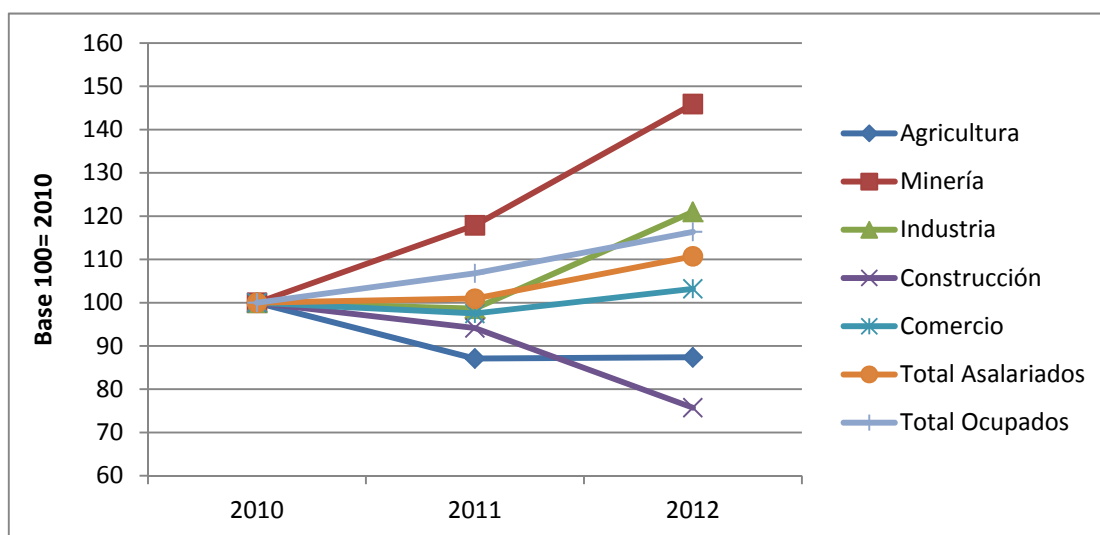
Fuente: elaborado por Odepa, con información de la Nueva Encuesta de Empleo del INE.

**Tabla 6. Cesantes por rama económica 2010 - 2011 -2012**  
Región de Coquimbo

Rama	Trimestre enero-marzo						Variación 2012/2010	% Variación 2012/2010
	2010		2011		2012			
Agricultura	3.420	7,0%	2.527	5,4%	2.604	5,5%	-816	-24%
Minería	1.806	6,3%	2.849	8,1%	1.404	3,5%	-402	-22%
Industria	629	4,3%	806	4,9%	533	2,5%	-95	-15%
Construcción	3.435	12,5%	3.874	14,5%	2.650	11,9%	-785	-23%
Comercio	5.302	9,1%	3.997	6,4%	4.552	6,9%	-750	-14%
<b>Total cesantes Región de Coquimbo</b>	<b>25.075</b>	<b>8,3%</b>	<b>24.665</b>	<b>7,7%</b>	<b>18.185</b>	<b>5,4%</b>	<b>-6.890</b>	<b>-27%</b>

Fuente: elaborado por Odepa, con información del INE.

**Figura 3. Variación de asalariados totales y por rama de actividad**  
Región de Coquimbo (base 100=2010)



Fuente: elaborado por Odepa, con información de la Nueva Encuesta de Empleo del INE.

## Región de Valparaíso

La Región de Valparaíso vio incrementado su número de asalariados agrícolas en 570 trabajadores, en un contexto regional de crecimiento para todos los sectores de su economía (tabla 7). Lo anterior hace complejo suponer cualquier movilidad entre sectores de la economía regional. Sin embargo, esta situación aparente de inamovilidad dentro del mercado laboral agrícola no está exenta de preocupaciones. De acuerdo al Catastro Laboral Agrícola, la región experimentó un crecimiento de 30% en la superficie frutícola entre los años 2002 y 2008, correspondiente a una

proyección estimada al año 2012 de 4.770 trabajadores que deberían estar disponibles para cumplir con las labores de verano adecuadamente.

La tasa de cesantía agrícola en Valparaíso, de acuerdo a la tabla 8, es una de las más bajas dentro de todos los sectores considerados, llegando apenas a 3,2%. Esto obliga a atraer trabajadores de otras ramas de la economía para desempeñarse en labores agrícolas, por medios tales como incentivos monetarios, mejores relaciones contractuales, entre otros.

**Tabla 7. Asalariados por rama económica  
2010-2011-2012  
Región de Valparaíso**

Rama	Trimestre enero-marzo						Variación 2012/2010	% Variación 2012/2010
	2010		2011		2012			
Agricultura	47.980	9,6%	49.588	9,2%	48.551	8,8%	571	1,2%
Minería	24.527	4,9%	27.104	5,0%	26.438	4,8%	1.912	7,8%
Industria	38.899	7,8%	49.390	9,1%	50.675	9,2%	11.776	30,3%
Construcción	41.318	8,3%	40.348	7,5%	43.755	7,9%	2.437	5,9%
Comercio	83.998	16,0%	98.215	18,2%	92.036	16,7%	8.037	9,6%
<b>Total asalariados Región de Valparaíso</b>	<b>499.447</b>	<b>100,0%</b>	<b>540.838</b>	<b>100,0%</b>	<b>552.196</b>	<b>100,0%</b>	<b>52.749</b>	<b>10,6%</b>

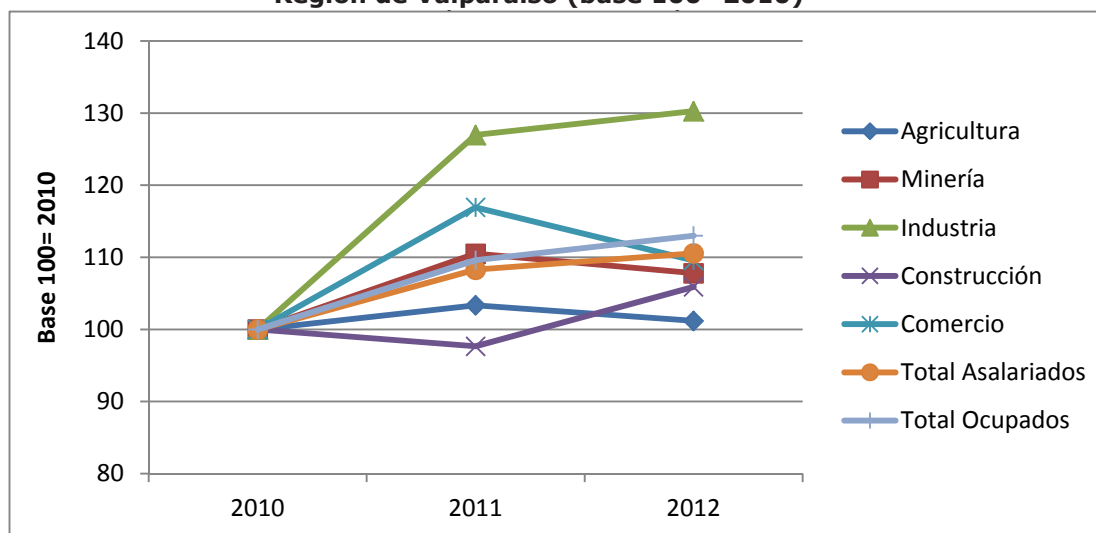
Fuente: elaborado por Odepa, con información de la Nueva Encuesta de Empleo del INE.

**Tabla 8. Cesantes por rama económica 2010 - 2011 -2012  
Región de Valparaíso**

Rama	Trimestre enero-marzo						Variación 2012/2010	% Variación 2012/2010
	2010		2011		2012			
Agricultura	4.093	6,7%	4.724	7,2%	1.869	3,2%	-2.224	-54%
Minería	1.320	5,1%	1.669	5,7%	2.307	7,9%	987	75%
Industria	6.831	10,6%	3.600	5,2%	4.657	6,0%	-2.174	-32%
Construcción	11.737	16,5%	9.436	13,2%	6.001	8,6%	-5.736	-49%
Comercio	10.821	7,3%	13.348	7,6%	10.919	6,2%	98	1%
<b>Total cesantes Región de Valparaíso</b>	<b>72.718</b>	<b>9,5%</b>	<b>67.291</b>	<b>8,2%</b>	<b>53.055</b>	<b>6,4%</b>	<b>-19.662</b>	<b>-27%</b>

Fuente: elaborado por Odepa, con información del INE.

**Figura 4. Variación de asalariados totales y por rama de actividad  
Región de Valparaíso (base 100=2010)**



Fuente: elaborado por Odepa, con información de la Nueva Encuesta de Empleo del INE.

## Región Metropolitana

Entre los años 2010 y 2012, la Región Metropolitana incrementó su número de asalariados para todas las ramas económicas en un total de 251.204 personas (tabla 9). Dicho incremento generalizado no permite inferir movilidad de trabajadores entre las distintas ramas económicas.

Los cinco sectores económicos analizados incrementaron su número de asalariados, siendo en términos absolutos el sector construcción el que más aumentó, con 44 mil trabajadores, equivalentes a 29% de incremento. La rama Agricultura incrementó su número de trabajadores en un total de 10.500 trabajadores, con una variación de 16% respecto del año 2010.

**Tabla 9. Asalariados por rama económica  
2010-2011-2012  
Región Metropolitana**

Rama	Trimestre enero-marzo						Variación 2012/2010	% Variación 2012/2010
	2010		2011		2012			
Agricultura	66.494	3,3%	69.779	3,2%	77.025	3,4%	10.531	15,80%
Minería	16.801	0,8%	22.600	1,0%	24.847	1,1%	8.047	47,9%
Industria	314.008	15,5%	354.861	16,3%	344.464	15,2%	30.456	9,7%
Construcción	153.773	7,6%	190.955	8,8%	197.940	8,7%	44.166	28,7%
Comercio	400.652	19,8%	438.229	20,1%	404.233	17,8%	3.581	0,9%
<b>Total asalariados Región Metropolitana</b>	<b>2.021.889</b>	<b>100,0%</b>	<b>2.178.204</b>	<b>100,0%</b>	<b>2.273.092</b>	<b>100,0%</b>	<b>251.204</b>	<b>12,4%</b>

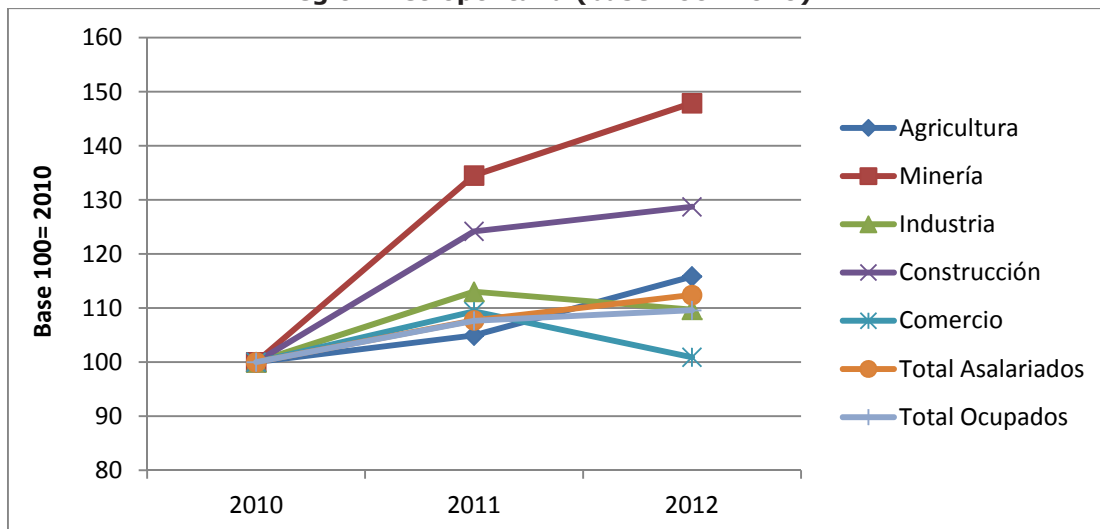
Fuente: elaborado por Odepa, con información de la Nueva Encuesta de Empleo del INE.

**Tabla 10. Cesantes por rama económica 2010 - 2011 -2012  
Región Metropolitana**

Rama	Trimestre enero-marzo						Variación 2012/2010	% Variación 2012/2010
	2010		2011		2012			
Agricultura	7.566	8,5%	3.497	3,7%	3.360	3,5%	-4.206	-56%
Minería	1.044	5,5%	2.209	8,6%	588	2,2%	-456	-44%
Industria	42.865	10,0%	23.421	5,1%	22.171	5,0%	-20.695	-48%
Construcción	40.468	15,3%	21.234	7,4%	18.727	6,5%	-21.741	-54%
Comercio	44.461	5,9%	54.453	7,0%	48.126	6,8%	3.665	8%
<b>Total cesantes Región Metropolitana</b>	<b>266.000</b>	<b>8,4%</b>	<b>206.110</b>	<b>6,2%</b>	<b>196.233</b>	<b>5,8%</b>	<b>-69.767</b>	<b>-26%</b>

Fuente: elaborado por Odepa, con información del INE.

**Figura 5. Variación de asalariados totales y por rama de actividad  
Región Metropolitana (base 100=2010)**



Fuente: elaborado por Odepa, con información de la Nueva Encuesta de Empleo del INE.



## Región de O'Higgins

La Región de O'Higgins presenta un buen crecimiento de sus asalariados agrícolas, con un 27% del total de nuevos puestos de trabajos generados entre los años 2010 y 2012 (7.177 trabajadores). Otros sectores re-

levantes en el crecimiento regional fueron Comercio y Construcción, destacando este último por presentar el mayor incremento absoluto y porcentual: 7.186 trabajadores adicionales y 59% respecto del año 2010 (tabla 11). Todo lo anterior hace complejo inferir movilidad entre los sectores económicos.

**Tabla 11. Asalariados por rama económica  
2010-2011-2012  
Región de O'Higgins**

Rama	Trimestre enero-marzo						Variación 2012/2010	% Variación 2012/2010
	2010		2011		2012			
Agricultura	88.812	31,9%	97.966	33,2%	95.989	31,4%	7.178	8,1%
Minería	15.020	5,4%	19.218	6,5%	18.196	6,0%	3.176	21,1%
Industria	25.422	9,1%	28.571	9,7%	26.279	8,6%	858	3,4%
Construcción	12.210	4,4%	14.367	4,9%	19.396	6,3%	7.186	58,9%
Comercio	29.610	10,6%	32.968	11,2%	36.418	11,9%	6.808	23,0%
<b>Total asalariados Región de O'Higgins</b>	<b>278.646</b>	<b>100,0%</b>	<b>295.465</b>	<b>100,0%</b>	<b>305.575</b>	<b>100,0%</b>	<b>26.929</b>	<b>9,7%</b>

Fuente: elaborado por Odepa, con información de la Nueva Encuesta de Empleo del INE.

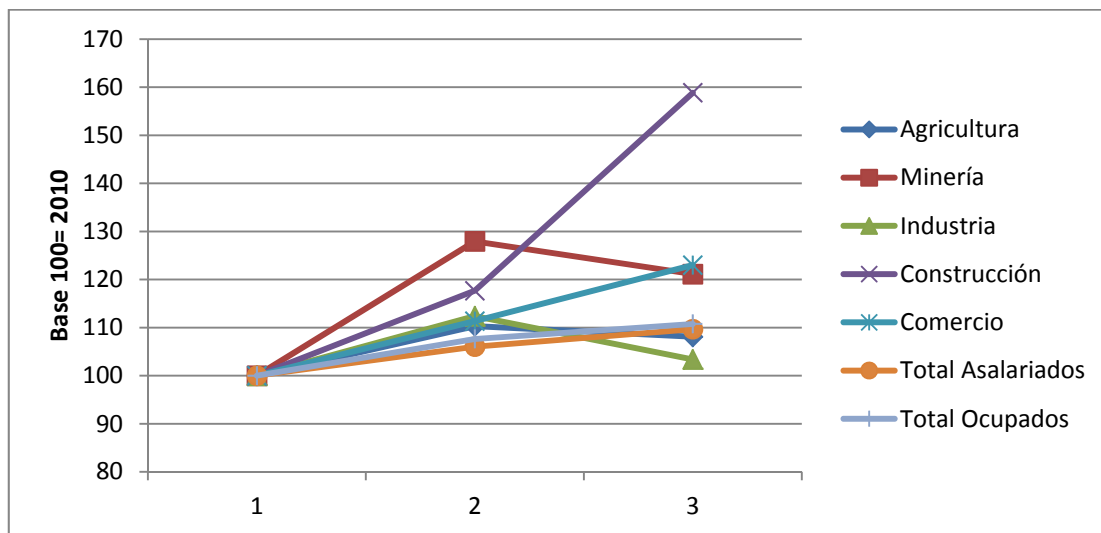
Sin embargo, el incremento de 26% en la superficie frutícola registrado entre los años 2002 y 2008, de acuerdo al estudio Catastro Laboral Agrícola, y la estimación de necesidad de 7.583 trabajadores adicionales asociada a la proyección de crecimiento de la superficie frutícola hasta

2012, significaría que, si continúa esta tendencia, sería necesario recurrir a trabajadores de otras regiones o extranjeros para suplir esta probable escasez de mano de obra en las próximas temporadas.

**Tabla 12. Cesantes por rama económica 2010 - 2011 -2012  
Región de O'Higgins**

Rama	Trimestre enero-marzo						Variación 2012/2010	% Variación 2012/2010
	2010		2011		2012			
Agricultura	3.615	3,5%	4.775	4,3%	2.457	2,3%	-1.158	-32%
Minería	222	1,4%	1.085	5,2%	1.183	6,1%	962	434%
Industria	3.386	9,5%	2.290	5,6%	602	1,7%	-2.784	-82%
Construcción	1.770	8,8%	2.118	8,5%	1.496	5,1%	-274	-15%
Comercio	1.295	2,4%	1.584	2,6%	3.100	4,6%	1.805	139%
<b>Total cesantes Región de O'Higgins</b>	<b>266.000</b>	<b>8,4%</b>	<b>206.110</b>	<b>6,2%</b>	<b>196.233</b>	<b>5,8%</b>	<b>-69.767</b>	<b>-26%</b>

Fuente: elaborado por Odepa, con información del INE.

**Figura 6. Variación de asalariados totales y por rama de actividad  
Región de O'Higgins (base 100=2010)**

Fuente: elaborado por Odepa, con información de la Nueva Encuesta de Empleo del INE.

## Región del Maule

La Región del Maule presenta una situación compleja en términos laborales, ya que el número de asalariados agrícolas cayó en 9.167 trabajadores (7,7%) entre los años 2010

y 2012. Por otro lado, la región experimentó un crecimiento de 24.678 trabajadores, equivalente a un incremento de 8,7%, donde todos los sectores de la economía competitiva en términos laborales con la agricultura experimentaron variaciones positivas (tabla 13).

**Tabla 13. Asalariados por rama económica  
2010-2011-2012  
Región del Maule**

Rama	Trimestre enero-marzo						Variación 2012/2010	% Variación 2012/2010
	2010		2011		2012			
Agricultura	119.204	42,2%	110.453	37,6%	110.037	35,8%	-9.167	-7,7%
Minería	1.121	0,4%	2.847	1,0%	2.927	1,0%	1.806	161,2%
Industria	22.547	8,0%	29.727	10,1%	25.587	8,3%	3.040	13,5%
Construcción	15.293	5,4%	17.332	5,9%	24.153	7,9%	8.860	57,9%
Comercio	33.005	11,7%	38.436	13,1%	37.263	12,1%	4.257	12,9%
<b>Total asalariados Región del Maule</b>	<b>282.373</b>	<b>100,0%</b>	<b>293.787</b>	<b>100,0%</b>	<b>307.050</b>	<b>100,0%</b>	<b>24.678</b>	<b>8,7%</b>

Fuente: elaborado por Odepa, con información de la Nueva Encuesta de Empleo del INE.

Por otro lado, de acuerdo al Catastro Laboral Agrícola, la región experimentó un crecimiento de 15,7% en su superficie frutícola entre 2007 y 2011. Este crecimiento es importante, si se considera que se trata de la segunda región con mayor superficie frutícola del país, después de O'Higgins, lo que, de no haber variado significativamente las condiciones de productividad laboral y/o la mecanización de las labores culturales, implica necesariamente un incremento en la necesidad de trabajadores agrícolas para desempeñar las labores de verano.

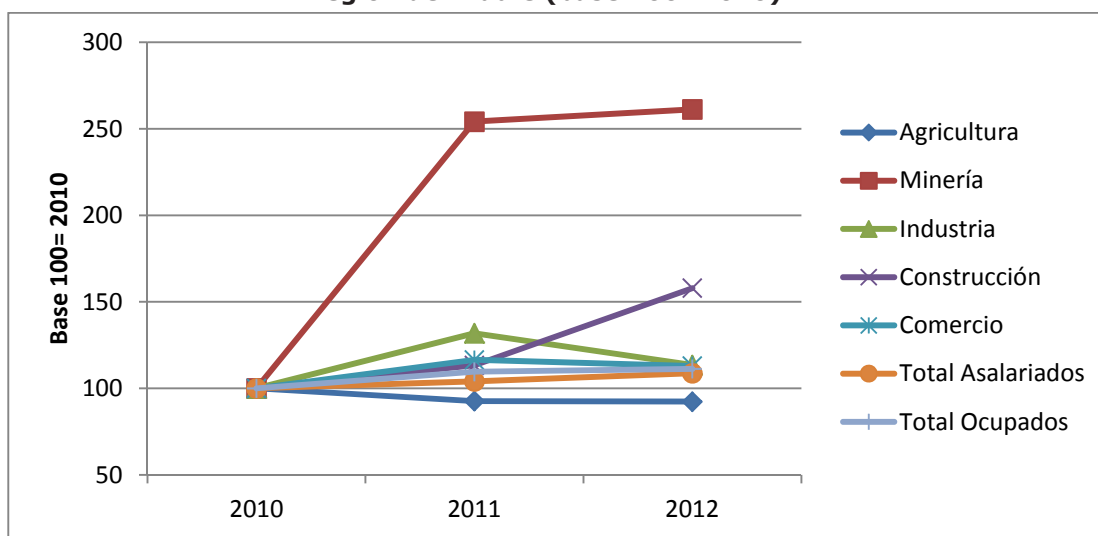
Esta hipótesis toma más fuerza cuando se ve, de acuerdo a la tabla 14, que la tasa de cesantía agrícola entre los años 2010 y 2012 disminuyó de 4,2% a 2,8%, valor significativamente bajo y que explicaría en parte la saturación del mercado laboral agrícola entre los meses de enero y marzo.

Todo lo anterior permitiría inferir una posible migración de trabajadores desde el sector agrícola hacia los otros sectores de la economía.

**Tabla 14. Cesantes por rama económica 2010 - 2011 -2012  
Región del Maule**

Rama	Trimestre enero-marzo						Variación 2012/2010	% Variación 2012/2010
	2010		2011		2012			
Agricultura	6.581	4,2%	3.791	2,4%	4.280	2,8%	-2.301	-35%
Minería	0	0,0%	0	0,0%	0	0,0%	0	0%
Industria	971	2,8%	1.268	2,8%	999	2,6%	29	3%
Construcción	2.579	11,6%	3.025	10,9%	1.247	3,8%	-1.332	-52%
Comercio	4.117	6,3%	3.740	4,8%	4.821	5,9%	704	17%
<b>Total cesantes Región del Maule</b>	<b>27.233</b>	<b>6,5%</b>	<b>20.867</b>	<b>4,7%</b>	<b>23.687</b>	<b>5,2%</b>	<b>-3.545</b>	<b>-13%</b>

Fuente: elaborado por Odepa, con información del INE.

**Figura 7. Variación de asalariados totales y por rama de actividad  
Región del Maule (base 100=2010)**

Fuente: elaborado por Odepa, con información de la Nueva Encuesta de Empleo del INE.

## Región del Bío Bío

La Región del Bío Bío, al igual que la Región del Maule, registró un descenso importante en el número de asalariados agrícolas: 5.675 personas, que representan un descenso real de 7,2% para el período 2010-2012 (tabla 15). Por otro lado, la región experimentó un aumento de 10,0% en los asalariados totales de su economía, destacando el sector Industria manufacturera, que tuvo un incremento de 17.400 trabajadores (22,0%).

Esta disminución de asalariados del sector agrícola, sumada al incremento de 14,2% de la superficie frutícola estimado por el estudio Catastro Laboral Agrícola y considerando que

la tasa de cesantía agrícola aumentó en casi dos puntos porcentuales entre los años 2010 y 2012, harían suponer que el sector agrícola podría estar experimentando incrementos en su productividad laboral (en el caso de que el PIB agrícola regional haya aumentado entre 2010 y 2012), o podría sufrir una pérdida de competitividad debido a la escasez de trabajadores agrícolas en época de verano.

De acuerdo a la tabla 16, la tasa de cesantía agrícola en enero-marzo de 2012 fue de 6,0%. Si bien este valor es considerado de todas formas bajo, el incremento en el número de cesantes equivalente a un 7% entre 2010 y 2012 no permitiría suponer una migración de trabajadores del agro a otros sectores de la economía.

**Tabla 15. Asalariados por rama económica  
2010-2011-2012  
Región del BíoBío**

Rama	Trimestre enero-marzo						Variación 2012/2010	% Variación 2012/2010
	2010		2011		2012			
Agricultura	78.664	14,3%	87.771	15,7%	72.989	12,1%	-5.675	-7,2%
Minería	8.436	1,5%	7.583	1,4%	8.481	1,4%	45	0,5%
Industria	79.313	14,4%	79.504	14,3%	96.727	16,0%	17.414	22,0%
Construcción	47.166	8,6%	38.296	6,9%	54.246	9,0%	7.080	15,0%
Comercio	89.265	16,2%	87.050	15,6%	87.058	14,4%	-2.207	-2,5%
<b>Total asalariados Región del BíoBío</b>	<b>550.573</b>	<b>100,0%</b>	<b>557.683</b>	<b>100,0%</b>	<b>605.566</b>	<b>100,0%</b>	<b>54.993</b>	<b>10,0%</b>

Fuente: elaborado por Odepa, con información de la Nueva Encuesta de Empleo del INE.

Esta disminución de asalariados del sector agrícola, sumada al incremento de 14,2% de la superficie frutícola estimado por el estudio Catastro Laboral Agrícola y considerando que la tasa de cesantía agrícola aumentó en casi dos puntos porcentuales entre los años 2010 y 2012, harían suponer que el sector agrícola podría estar experimentando incrementos en su productividad laboral (en el caso de que el PIB agrícola regional haya aumentado entre 2010 y 2012), o podría sufrir una pérdida de com-

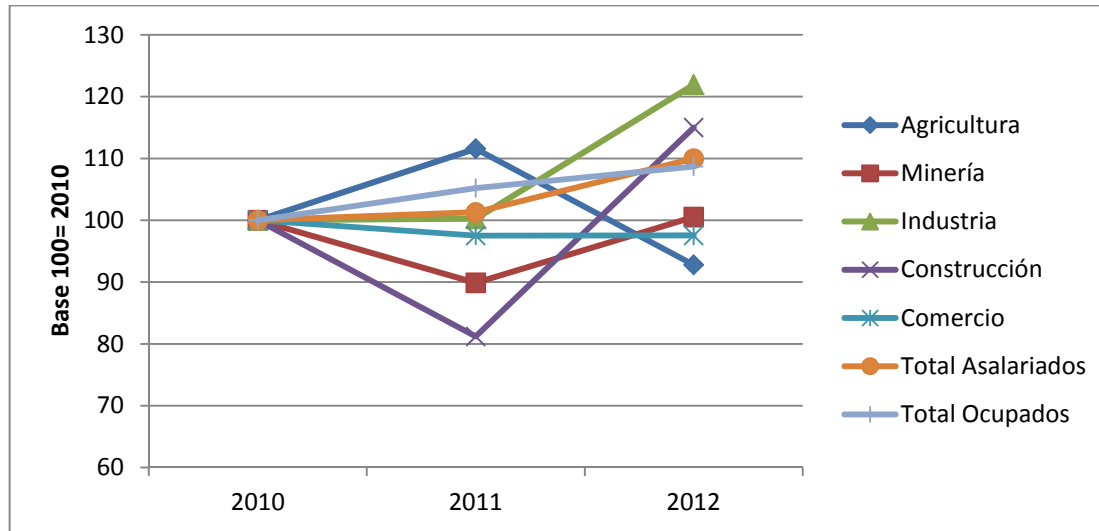
petitividad debido a la escasez de trabajadores agrícolas en época de verano.

De acuerdo a la tabla 16, la tasa de cesantía agrícola en enero-marzo de 2012 fue de 6,0%. Si bien este valor es considerado de todas formas bajo, el incremento en el número de cesantes equivalente a un 7% entre 2010 y 2012 no permitiría suponer una migración de trabajadores del agro a otros sectores de la economía.

**Tabla 16. Cesantes por rama económica 2010 - 2011 -2012  
Región del BíoBío**

Rama	Trimestre enero-marzo						Variación 2012/2010	% Variación 2012/2010
	2010		2011		2012			
Agricultura	6.304	4,1%	4.183	3,1%	6.717	6,0%	412	7%
Minería	664	37,2%	1.314	14,8%	1.155	11,7%	492	74%
Industria	9.713	22,3%	8.153	7,4%	9.784	7,4%	71	1%
Construcción	15.043	43,4%	8.124	11,7%	8.428	10,5%	-6.615	-44%
Comercio	10.270	14,3%	10.097	5,9%	9.357	5,7%	-914	-9%
<b>Total cesantes Región del BíoBío</b>	<b>72.996</b>	<b>8,6%</b>	<b>63.949</b>	<b>7,3%</b>	<b>63.420</b>	<b>7,0%</b>	<b>-9.576</b>	<b>-13%</b>

Fuente: elaborado por Odepa, con información del INE.

**Figura 8. Variación de asalariados totales y por rama de actividad  
Región del BíoBío (base 100=2010)**

Fuente: elaborado por Odepa, con información de la Nueva Encuesta de Empleo del INE.

## Región de la Araucanía

La Región de la Araucanía presenta una disminución de 1.560 trabajadores asalariados agrícolas, mientras que otros sectores competitivos en mano de obra muestran aumentos considerables, como es el caso del sector construcción, que incrementó su fuerza laboral asalariada en un total de 8.500 nuevos puestos de trabajo, con un alza de 47% respecto al año 2010 (tabla 17).

La leve baja en el número de trabajadores agrícolas, frente a un gran incremento en el total de asalariados de la economía regional, hace suponer un desinterés por trabajar en la agricultura local, sobre todo observando que en la región, de acuerdo al Catastro Laboral Agrícola, se produjo

un incremento de 95% en la superficie frutícola entre los años 2006 y 2010, en especies altamente demandantes de mano de obra, como son los arándanos y las frambuesas. Lo anterior, sumado a la baja tasa de cesantía agrícola de 4,0% (tabla 18), inferior a la tasa de cesantía de 6,9% de la economía regional, refleja de alguna manera la escasez de trabajadores. Sin embargo, aventurar una posible movilidad de trabajadores del agro a otros sectores no sería correcto, ya que, de acuerdo a la misma tabla, el número de cesantes agrícolas aumentó a lo largo de estos dos años, lo que hace suponer que el sector podría no estar demandando la cantidad de trabajadores prevista, que la productividad laboral aumentó o que efectivamente el sector presenta una escasez de trabajadores y la oferta laboral no se estaría encontrando con la demanda de una manera eficiente.

**Tabla 17. Asalariados por rama económica  
2010-2011-2012  
Región de La Araucanía**

Rama	Trimestre enero-marzo						Variación 2012/2010	% Variación 2012/2010
	2010		2011		2012			
Agricultura	41.927	18,8%	41.790	17,7%	40.367	16,0%	-1.560	-3,7%
Minería	1.361	0,6%	1.170	0,5%	2.260	0,9%	899	66,0%
Industria	17.535	7,9%	17.293	7,3%	18.348	7,3%	813	4,6%
Construcción	18.182	8,2%	23.405	9,9%	26.684	10,6%	8.502	46,8%
Comercio	36.312	16,3%	45.463	19,3%	36.773	14,6%	461	1,3%
<b>Total asalariados Región de La Araucanía</b>	<b>222.557</b>	<b>100,0%</b>	<b>235.543</b>	<b>100,0%</b>	<b>252.382</b>	<b>100,0%</b>	<b>29.825</b>	<b>13,4%</b>

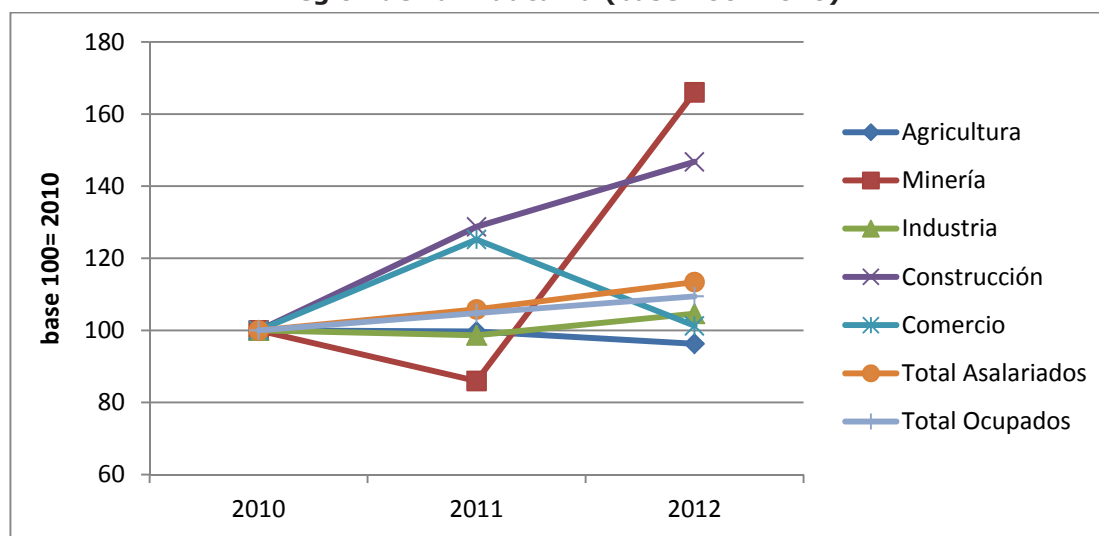
Fuente: elaborado por Odepa, con información de la Nueva Encuesta de Empleo del INE.

**Tabla 18. Cesantes por rama económica 2010 - 2011 -2012  
Región de La Araucanía**

Rama	Trimestre enero-marzo						Variación 2012/2010	% Variación 2012/2010
	2010		2011		2012			
Agricultura	2.666	2,8%	3.329	3,3%	3.833	4,0%	1.167	44%
Minería	0	0,0%	36	3,0%	113	4,7%	113	0%
Industria	1.026	3,2%	1.842	5,7%	2.918	8,2%	1.893	185%
Construcción	3.418	9,7%	3.442	8,6%	2.088	4,9%	-1.330	-39%
Comercio	5.051	6,5%	4.610	5,3%	8.605	10,5%	3.555	70%
<b>Total cesantes Región de La Araucanía</b>	<b>27.664</b>	<b>6,8%</b>	<b>29.681</b>	<b>6,9%</b>	<b>30.912</b>	<b>6,9%</b>	<b>3.248</b>	<b>12%</b>

Fuente: elaborado por Odepa, con información del INE.

**Figura 9. Variación de asalariados totales y por rama de actividad  
Región de La Araucanía (base 100=2010)**



## Región de Los Ríos

La Región de los Ríos vive una situación compleja, ya que sus asalariados agrícolas han disminuido en más de 3.700 trabajadores entre los años 2010 y 2012, en un contexto regional donde sus trabajadores asalariados prácticamente no han registrado variaciones. Esta condición de escaso crecimiento en la fuerza laboral regional permite concluir que es poco probable una recuperación de la fuerza laboral agrícola a partir de la fuerza laboral local y, en caso que sea necesario incrementar la fuerza laboral, se tendría que recurrir a trabajadores de otras regiones y/o extranjeros para suplir un posible déficit.

Si bien la región no cuenta con datos históricos para determinar la variación en su superficie frutícola, se sabe que posee una cantidad considerable de explotaciones con plantaciones de *berries*, las cuales son altamente demandantes de jornadas hombre por hectárea, por lo que la toma de decisiones para el desarrollo de futuros proyectos en esta línea tiene que ir de la mano con las debidas consideraciones respecto a disponibilidad de mano de obra y nivel de tecnología requerido para desarrollar las labores culturales en este tipo de huertos para el mediano a largo plazo.

**Tabla 19. Asalariados por rama económica  
2010-2011-2012  
Región de Los Ríos**

Rama	Trimestre enero-marzo						Variación 2012/2010	% Variación 2012/2010
	2010		2011		2012			
Agricultura	24.051	24,8%	22.515	23,2%	20.305	19,9%	-3.746	-15,6%
Minería	335	0,3%	389	0,4%	512	0,5%	177	53,0%
Industria	8.180	8,0%	9.995	10,3%	9.942	9,7%	1.763	21,5%
Construcción	5.842	6,0%	3.852	4,0%	7.983	7,8%	2.141	36,6%
Comercio	12.824	13,2%	13.866	14,3%	14.347	14,1%	1.522	11,9%
<b>Total asalariados Región de Los Ríos</b>	<b>96.886</b>	<b>100,0%</b>	<b>96.993</b>	<b>100,0%</b>	<b>102.023</b>	<b>100,0%</b>	<b>5.137</b>	<b>5,3%</b>

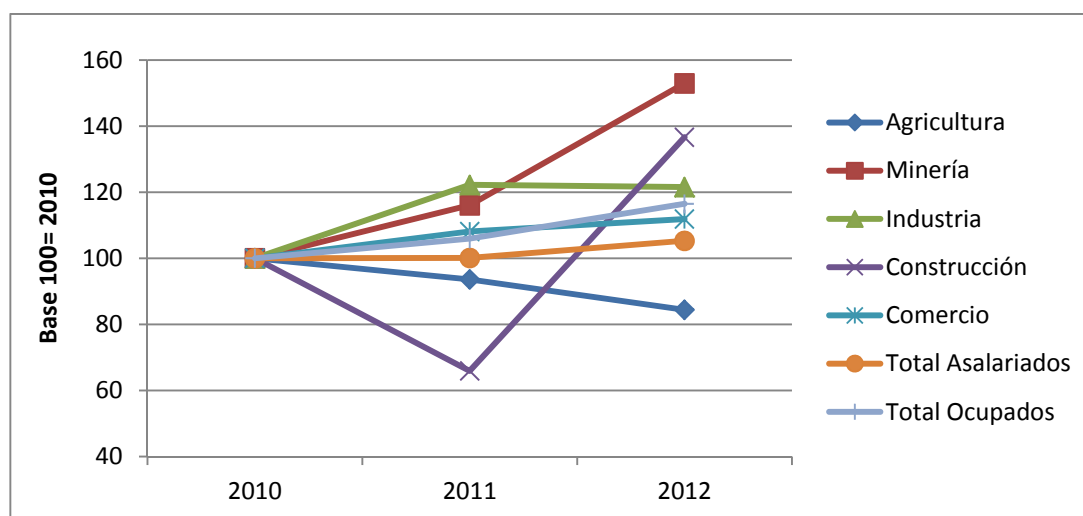
Fuente: elaborado por Odepa, con información de la Nueva Encuesta de Empleo del INE.

**Tabla 20. Cesantes por rama económica 2010 - 2011 -2012  
Región de Los Ríos**

Rama	Trimestre enero-marzo						Variación 2012/2010	% Variación 2012/2010
	2010		2011		2012			
Agricultura	1.305	3,60%	365	1,00%	1.896	5,00%	590	45%
Minería	0	0,00%	0	0,00%	0	0,00%	0	0%
Industria	902	7,10%	1.410	8,50%	739	4,30%	-163	-18%
Construcción	2.375	18,90%	1.192	10,30%	782	5,10%	-1.593	-67%
Comercio	2.204	8,90%	1.789	6,70%	1.597	5,40%	-607	-28%
<b>Total cesantes Región de Los Ríos</b>	<b>14.503</b>	<b>9,20%</b>	<b>9.162</b>	<b>5,70%</b>	<b>9.670</b>	<b>5,50%</b>	<b>-4.833</b>	<b>-33%</b>

Fuente: elaborado por Odepa, con información del INE.

**Figura 10. Variación de asalariados totales y por rama de actividad  
Región de Los Ríos (base 100=2010)**



Fuente: elaborado por Odepa, con información de la Nueva Encuesta de Empleo del INE.

## Región de Los Lagos

La Región de Los Lagos, junto con la Región del Maule, vive una situación difícil en términos laborales, puesto que sus asalariados en el sector agrícola han disminuido entre los años 2010 y 2012 en más de 8.200 trabajadores (29%). Por otro lado, la región ha incrementado su número de asalariados en un total de 9.266 personas, equivalente a un escaso 4,2% de incremento, lo que supone que una migración de otros sectores de la economía hacia la

agricultura parecería poco posible, considerando además que las tasas de cesantía, tanto de la agricultura como de las otras ramas de la economía, han caído en varios puntos porcentuales entre 2010 y 2012 (tabla 22). Tal es el caso de agricultura, que pasó de un bajo 2,9% en 2010 a 1,9% en 2012. Por otro lado, el sector construcción, con casi nulo crecimiento laboral en la región, pasó de tener una tasa de cesantía de 10,9% en 2010 a 1,7% en 2012, lo que da cuenta de la rigidez del mercado laboral en la Región de Los Lagos.

**Tabla 21. Asalariados por rama económica  
2010-2011-2012  
Región de Los Lagos**

Rama	Trimestre enero-marzo						Variación 2012/2010	% Variación 2012/2010
	2010		2011		2012			
Agricultura	28.713	13,1%	24.597	11,2%	20.471	8,9%	-8.242	-28,7%
Minería	898	0,4%	139	0,1%	0	0,0%	-898	-100,0%
Industria	25.101	11,4%	29.675	13,5%	29.703	13,0%	4.602	18,3%
Construcción	15.833	7,2%	15.689	7,1%	16.502	7,2%	669	4,2%
Comercio	46.370	21,1%	46.874	21,3%	47.609	20,8%	1.239	2,7%
<b>Total asalariados Región de Los Lagos</b>	<b>219.656</b>	<b>100,0%</b>	<b>219.942</b>	<b>100,0%</b>	<b>228.922</b>	<b>100,0%</b>	<b>9.266</b>	<b>4,2%</b>

Fuente: elaborado por Odepa, con información de la Nueva Encuesta de Empleo del INE.

Este complejo escenario se complica aún más, si se observa el estudio "Catastro Laboral Agrícola", el que señala que la superficie frutícola en la región creció en 30% entre los años 2006 y 2010. Si bien, de acuerdo a este mismo estudio, el porcentaje de asalariados agrícolas que se desempeñan en labores frutícolas alcanza sólo al 30% del total de asalariados del sector silvoagropecuario en la región, no es de esperar que de otros sectores de la agricultura ocurran migraciones hacia la fruticultura, sino deben promoverse

nuevas estrategias para fomentar la migración, ya sea nacional o extranjera, a dicha región, para que mantenga sus niveles de competitividad y crecimiento en el desarrollo de sus actividades agrícolas, silvícolas y pecuarias.

Dado todo lo anterior, es lógico pensar que en esta región se han producido migraciones desde el agro a otras ramas económicas, en respuesta a los incentivos que probablemente estos sectores ofrecen a sus trabajadores.

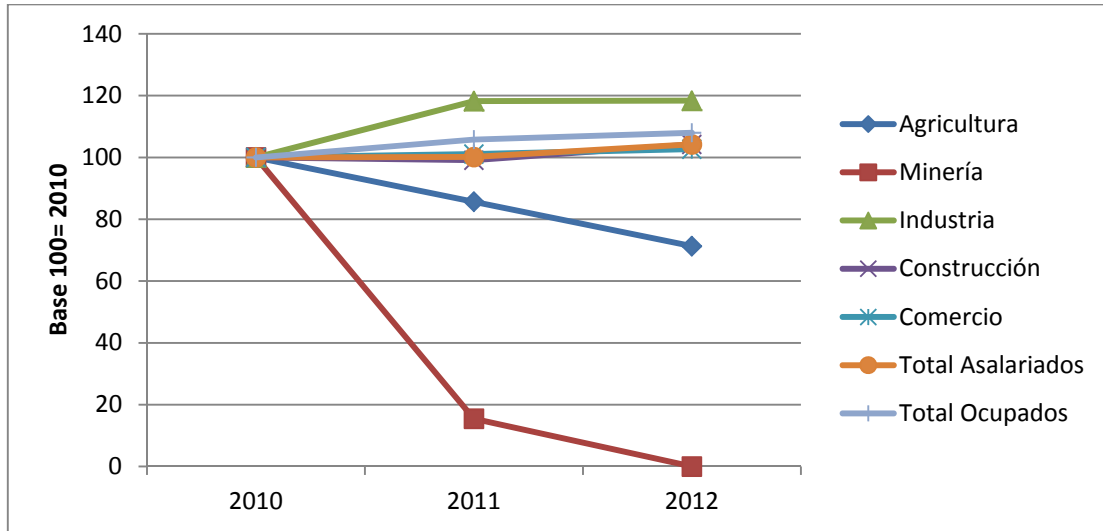
**Tabla 22. Cesantes por rama económica 2010 - 2011 -2012  
Región de Los Lagos**

Rama	Trimestre enero-marzo						Variación 2012/2010	% Variación 2012/2010
	2010		2011		2012			
Agricultura	1.632	2,9%	1.396	2,6%	982	1,9%	-650	-40%
Minería	161	15,2%	0	0,0%	0	0,0%	-161	-100%
Industria	2.039	5,7%	2.404	5,2%	2.420	5,4%	380	19%
Construcción	3.221	10,9%	3.410	10,8%	429	1,7%	-2.792	-87%
Comercio	6.748	8,5%	4.093	5,1%	3.196	3,8%	-3.552	-53%
<b>Total cesantes Región de Los Lagos</b>	<b>22.053</b>	<b>6,1%</b>	<b>19.241</b>	<b>5,1%</b>	<b>13.339</b>	<b>3,5%</b>	<b>-8.714</b>	<b>-40%</b>

Fuente: elaborado por Odepa, con información del INE.



**Figura 11. Variación de asalariados totales y por rama de actividad  
Región de Los Lagos (base 100=2010)**



Fuente: elaborado por Odepa, con información de la Nueva Encuesta de Empleo del INE.

## Conclusiones

Entre el período enero-marzo de 2010 e igual período de 2012, entre Atacama y Los Lagos, se observa una disminución en el total de asalariados y cesantes del sector agrícola, acompañada de un importante incremento del número de asalariados en los sectores minero, industrial, construcción y comercio, equivalente al 42% del total de nuevos puestos de trabajo generados a nivel país en este lapso. Esta realidad permite concluir que es altamente probable la ocurrencia de movilidad laboral desde el sector agrícola hacia otros sectores de la economía, gatillada por mejores expectativas salariales y duración de la relación contractual, en sectores económicos que han presentado un importante crecimiento en estos dos últimos años, como por ejemplo el sector construcción, empujado entre otras cosas por el terremoto de 2010.

Un buen ejemplo son las regiones de Coquimbo, el Maule y Los Lagos. En el caso de la Región de Coquimbo, es evidente que los sectores Minería e Industria manufacturera, que muestran 46% y 21% de variación positiva en el total de asalariados, respectivamente, representan un importante polo de atracción para trabajadores de alta y baja calificación dentro del sector agrícola. De igual manera, en la Región del Maule, el sector construcción, que ha experimentado un 58% de incremento en el total de sus asalariados, podría ser el principal responsable de los más

de 9.000 trabajadores asalariados agrícolas que han dejado esta actividad en los últimos dos años. Sin lugar a dudas, las políticas de reconstrucción post-terremoto explicarían en parte la fuerte presión laboral en la región. En el caso de la Región de Los Lagos, la industria manufacturera, junto al rubro de la salmicultura, luego de los nefastos efectos del virus ISA de fines de la década del 2000, son los sectores económicos de mayor relevancia en la generación de nuevos puestos de trabajo en la región, situación que los convierte en los más probables responsables de las 8.000 fuentes laborales que se han perdido en el sector agrícola.

Por otra parte, existen regiones que, si bien presentan situaciones preocupantes a primera vista, debido a que el número de asalariados agrícolas ha disminuido mientras que la situación regional muestra un aumento, no es posible inferir con certeza una posible movilidad de trabajadores, debido a que el número de cesantes del sector agrícola aumentó entre 2010 y 2012. Tal es el caso de las regiones del Bío Bío, La Araucanía y Los Ríos, donde la tasa de cesantía subió en más de un punto porcentual, lo que lleva a pensar que en dichas regiones la productividad laboral podría haber aumentado, necesitando el sector menos trabajadores por hectárea, o que la oferta laboral no se estaría encontrando de manera adecuada con la demanda de un sector que, como se mencionó en el presente artículo, ha experimentado aumentos en su superficie frutícola en todas las regiones analizadas.

www.odepa.gob.cl  
odepa@odepa.gob.cl



# INFORMATIVOS

# ODEPA

Ayudando a los agricultores con información clave en la toma de decisiones para su gestión



Disponible en [www.odepa.gob.cl](http://www.odepa.gob.cl)

## Coyuntura Silvoagropecuaria

Revista mensual de actualidad y análisis de coyuntura

Disponible en [www.odepa.gob.cl](http://www.odepa.gob.cl)  
ISSN 0717-0825

## Mercados Agropecuarios

Revista mensual de actualidad y análisis de coyuntura

Disponible en [www.odepa.gob.cl](http://www.odepa.gob.cl)

## DINÁMICA PRODUCTIVA Y COMERCIAL

Revista mensual de actualidad y análisis de coyuntura

Disponible en [www.odepa.gob.cl](http://www.odepa.gob.cl)

# INFODEPA

EDICIÓN ESPECIAL 9

Programas de apoyo al Agricultor

### RIEGO PARA EL PRODUCTOR AGRÍCOLA

El Ministerio de Agricultura cuenta con el Programa de Riego Campesino, que ofrece un conjunto de herramientas de apoyo técnico, financiero y administrativo, destinadas a la ejecución de obras de riego y drenaje que beneficien a uno o más productores de zonas de riesgo, con la finalidad de modernizar y diversificar la producción en las explotaciones campesinas.

- **Plan de Riego**: proyectos individuales financiados con el Programa de Desarrollo de Inversiones (PDI).
- **Plan Legal de Agua**: que intenta dar seguridad de agua a la pequeña agricultura.
- **Fondo Rotatorio**: preferencia las obras de riego y drenaje que poseen Certificados de Beneficiación de Riego y Drenaje emitidos por la CNL.

### PROCESAL y PDTI

Al servicio de los productores

El Ministerio de Agricultura, a través de sus programas de Desarrollo Local (Prodelal) y Desarrollo Rural Integral (DRI) ofrece a los pequeños productores agrícolas asesoría técnica y fondos de inversión, con el fin de que mejoren su producción agrícola y ganadera, y los apoye con otros programas públicos y privados, fomentando el desarrollo de la pequeña agricultura en forma integral.

Es un programa ejecutado principalmente por municipalidades e, excepcionalmente, por entidades privadas, a las que Indap transfiere recursos a través de un convenio o contrato, para que contraten un equipo técnico que asesore a los usuarios organizados en entidades asociativas.

Más información en [www.indap.gob.cl](http://www.indap.gob.cl)

CONTACTO SIAC 800 390 300

INFORMACIÓN PRODUCIDA Y EDITADA POR ODPA, SANTIAGO DE CHILE | FONDO CONSULTA 800 390 300 | FONDO MEDIA CENTRAL, FONDO 2013-2014 | [www.odepa.gob.cl](http://www.odepa.gob.cl)