



Maíz: producción, precios y comercio exterior

Avance a diciembre de 2012

Maíz: producción, precios y comercio exterior
Avance a diciembre de 2012

Marcelo Muñoz V.

Publicación de la Oficina de Estudios y Políticas Agrarias (Odepa)
del Ministerio de Agricultura, Gobierno de Chile

Director y Representante Legal
Gustavo Rojas Le-Bert

Se puede reproducir total o parcialmente citando la fuente

Teatinos 40, piso 7. Santiago, Chile

Teléfono : (56- 2) 3973000

Fax : (56- 2) 3973111

www.odepa.gob.cl



TABLA DE CONTENIDO

Cuadros	Descripción	Página
Nº 1	Importaciones de maíz por principales países de origen	4
Nº 2	Evolución mensual de las importaciones de maíz	5
Nº 3	Producción, importación y consumo aparente de maíz grano	6
Nº 4	Importaciones de maíz y productos sustitutos (volumen)	7
Nº 5	Importaciones de maíz y productos sustitutos (costo promedio de importación)	8
Nº 6	Proyección del balance mundial de oferta y demanda de maíz temporada 2011	9
Nº 7	Balance mundial de oferta y demanda de maíz	10
Nº 8a	Precios promedio nacionales informados por la industria	11
Nº 8b	Precios promedio informados por la industria por región	12
Nº 9	Evolución de los precios en los mercados de Argentina, Estados Unidos y Chile	13
Nº 10	Evolución de los precios del maíz en el mercado de futuros de Chicago	14
Nº 11	Lagos). Incluye semilleros de maíz	16
Nº 12	Lagos). Sin semilleros de maíz	17

Gráfico	Descripción	Página
Nº 1	Participación por país en las importaciones de maíz	4
Nº 2	Evolución mensual de las importaciones de maíz	5
Nº 3	Producción, importación y consumo aparente de maíz	6
Nº 4	Importaciones de maíz y productos sustitutos (volumen)	7
Nº 5	Importaciones de maíz y productos sustitutos (costo promedio de importación)	8
Nº 6	Proyecciones de la relación entre producción y demanda mundial de maíz	9
Nº 7	Relación entre producción y demanda mundial de maíz	10
Nº 8	Evolución mensual del precio interno del maíz, en dólares	11
Nº 9	Evolución de los precios en los mercados de Argentina, Estados Unidos y Chile	13
Nº 10	Evolución de los precios del maíz en el mercado de futuros de Chicago	15

Teatinos 40, piso 7. Santiago, Chile

Teléfono : (56- 2) 3973000

Fax : (56- 2) 3973111

www.odepa.gob.cl



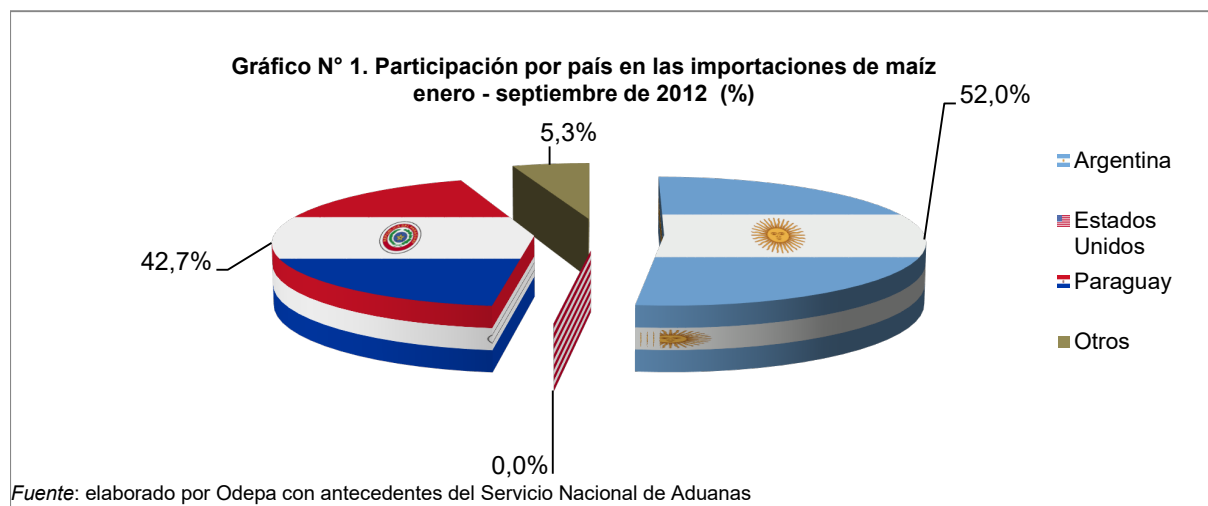
Cuadro N° 1

**Chile. Importaciones de maíz por principales países de origen (toneladas)
2011-2012**

Meses	Argentina		Estados Unidos		Paraguay		País		
	2011	2012 ¹	2011	2012 ¹	2011	2012 ¹	2011	2012 ¹	Var. %
Enero	11.735	29.136	0	0	57.224	30.232	68.978	59.381	-13,9
Febrero	5.343	72.271	0	0	63.479	20.674	68.833	92.956	35,0
Marzo	6.416	69.502	0	0	35.378	1.071	41.801	70.583	68,9
Abril	1.220	28.236	0	0	933		2.163	29.849	1280,1
Mayo	1.750	13.043	0	0	0		1.758	15.457	779,2
Junio	2.197	36.963	0	0	0		2.205	38.924	1665,2
Julio	16.425	77.870	0	0	0	364	16.447	80.360	388,6
Agosto	56.026	85.217	0	0	0	31.858	56.043	118.369	111,2
Septiembre	67.887	25.380	0	0	0	308	67.900	57.623	-15,1
Octubre	70.274	14.451	1	0	0	118.564	70.290	134.035	90,7
Noviembre	41.486	1.757	0	0	90.637	116.456	132.132	120.590	-8,7
Diciembre	67.446	115	0		70.012	53.343	137.467	55.177	-59,9
Total año	348.204		1		317.662		666.017		
Participación año	52,3%		0,0%		47,7%				
Total ene-dic	348.204	453.941	1	0	317.662	372.870	666.017	873.304	31,1
Participación ene-dic	52,3%	52,0%	0,0%	0,0%	47,7%	42,7%			

Fuente : elaborado por Odepa con información del Servicio Nacional de Aduanas.

¹ A partir de 2012 el código arancelario 10059000 Los demás maíces, excepto para siembra se desglosa en tres códigos arancelarios: 10059010 Maíz para investigación y ensayos
10059020 Maíz para consumo
10059090 Los demás maíces, excepto para siembra
En el cuadro no se han incluido los datos del código 10059010.



Durante el 2012 se importaron 873 mil toneladas de maíz entero, 31% más de lo importado el año 2011. De manera similar a lo acontecido el 2011, las importaciones de maíz entero ingresaron casi exclusivamente desde Argentina (52%) y Paraguay (42,7%), los ingresos de este último país se inician en Octubre, algo similar a lo acontecido el 2010 y 2011 y se mantienen hasta febrero o marzo por lo que podríamos esperar que se mantengan los ingresos de maíz desde ese país.

Cuadro N° 2

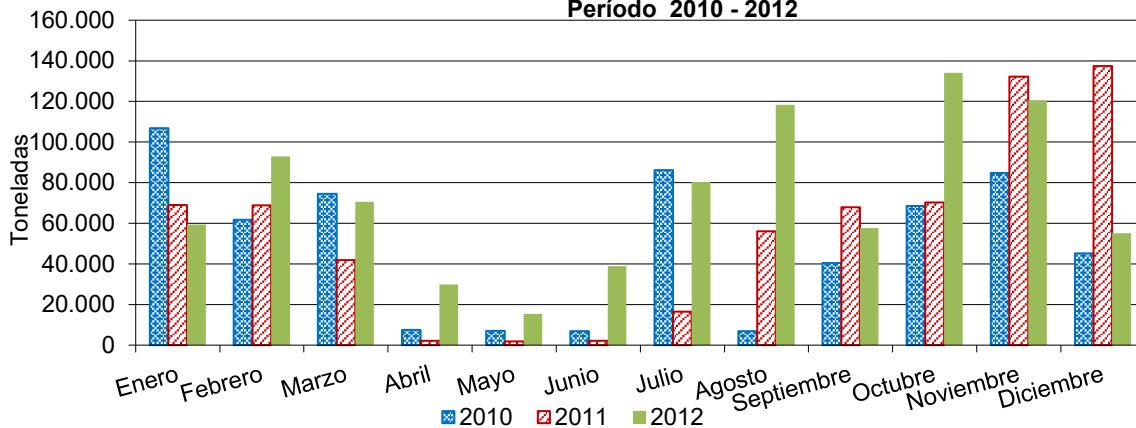
Chile. Evolución mensual de las importaciones de maíz (toneladas)

Período 2010-2012

Año	2010	2011	2012
Enero	106.877	68.978	59.381
Febrero	61.812	68.833	92.956
Marzo	74.563	41.801	70.583
Abril	7.435	2.163	29.849
Mayo	7.037	1.758	15.457
Junio	6.820	2.205	38.924
Julio	86.150	16.447	80.360
Agosto	6.854	56.043	118.369
Septiembre	40.506	67.900	57.623
Octubre	68.548	70.290	134.035
Noviembre	84.684	132.132	120.590
Diciembre	45.194	137.467	55.177

Fuente : elaborado por Odepa con información del Servicio Nacional de Aduanas.

**Gráfico N° 2. Chile. Evolución mensual de las importaciones de maíz
Período 2010 - 2012**



Fuente: elaborado por Odepa con información del Servicio Nacional de Aduanas.

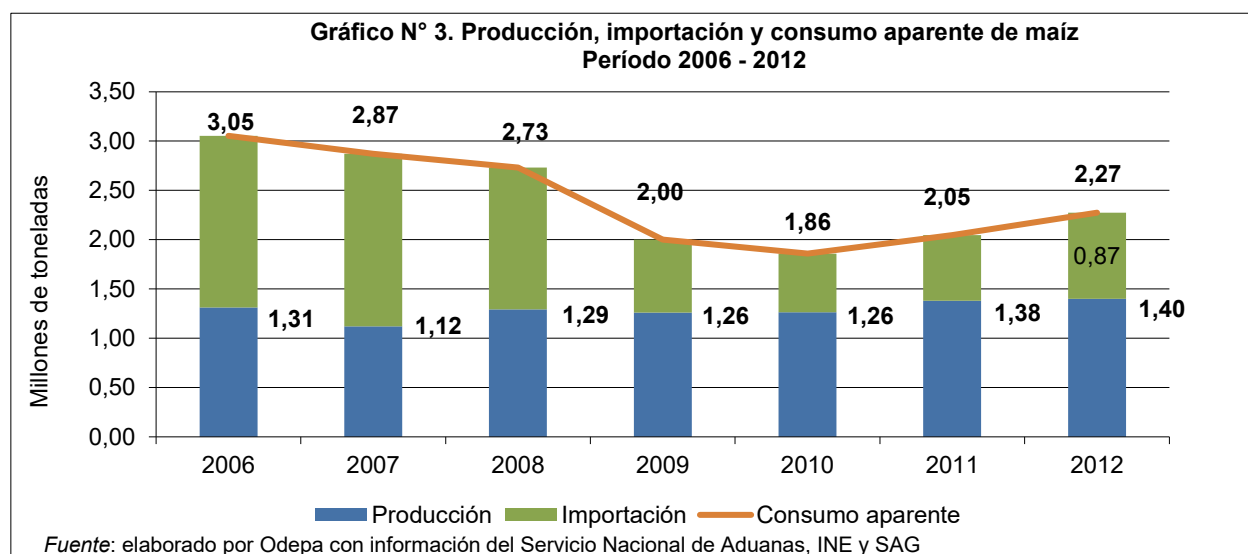
El 2012 se mantuvo la disminución de las importaciones de maíz en el período de cosecha nacional (abril-junio) privilegiándose las compras del producto nacional.

Cuadro N° 3

Producción, importación y consumo aparente de maíz grano Período 2006 - 2012 Toneladas

Años	Producción	Variación anual (%)	Importación	Variación anual (%)	Consumo aparente	Variación anual (%)
2006	1.311.400	-9,6%	1.742.205	55,7%	3.053.605	18,8%
2007	1.119.697	-14,6%	1.751.929	0,6%	2.871.626	-6,0%
2008	1.293.088	15,5%	1.438.073	-17,9%	2.731.161	-4,9%
2009	1.261.215	-2,5%	739.901	-48,5%	2.001.116	-26,7%
2010	1.262.650	0,1%	596.478	-19,4%	1.859.128	-7,1%
2011	1.379.698	9,3%	666.016	11,7%	2.045.714	10,0%
2012	1.399.862	1,5%	873.304	31,1%	2.273.166	11,1%

Fuente : elaborado por Odepa con información del INE, Servicio Nacional de Aduanas y SAG.

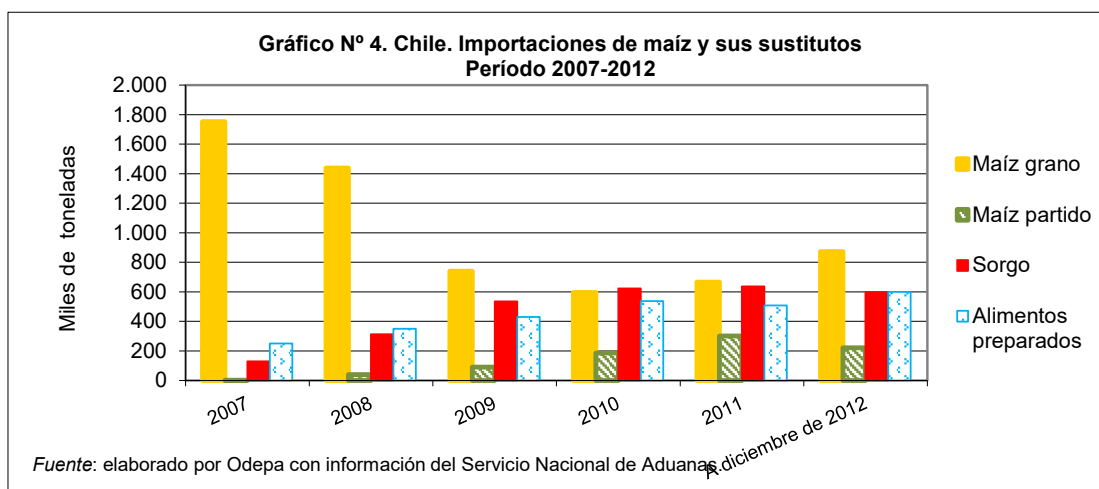


En 2012 se importaron 873 304 toneladas de maíz, cifra un poco menor que las 900 mil toneladas proyectadas, esto debido a la fuerte caída que se produjo en las importaciones en diciembre.
El consumo de maíz se incrementó en 220 mil toneladas al comparar el año 2012 con el 2011.

Cuadro N° 4
Importaciones de maíz y productos sustitutos
Período 2007-2012
Volumen (toneladas)

Código aduanas	10059000 10059020 10059090	11042300	10070090 10079010 10079090	23099090
Año	Maíz grano	Maíz partido	Sorgo	Alimentos preparados
2007	1.751.929	911	130.596	249.909
2008	1.438.073	40.674	313.357	349.226
2009	739.901	89.869	536.383	429.611
2010	596.478	186.058	622.618	537.349
2011	666.016	302.003	636.169	509.039
A diciembre de 2012	873.304	221.847	598.774	600.601
A diciembre de 2011	666.016	302.003	636.169	509.039

Fuente : elaborado por Odepa con información del Servicio Nacional de Aduanas.

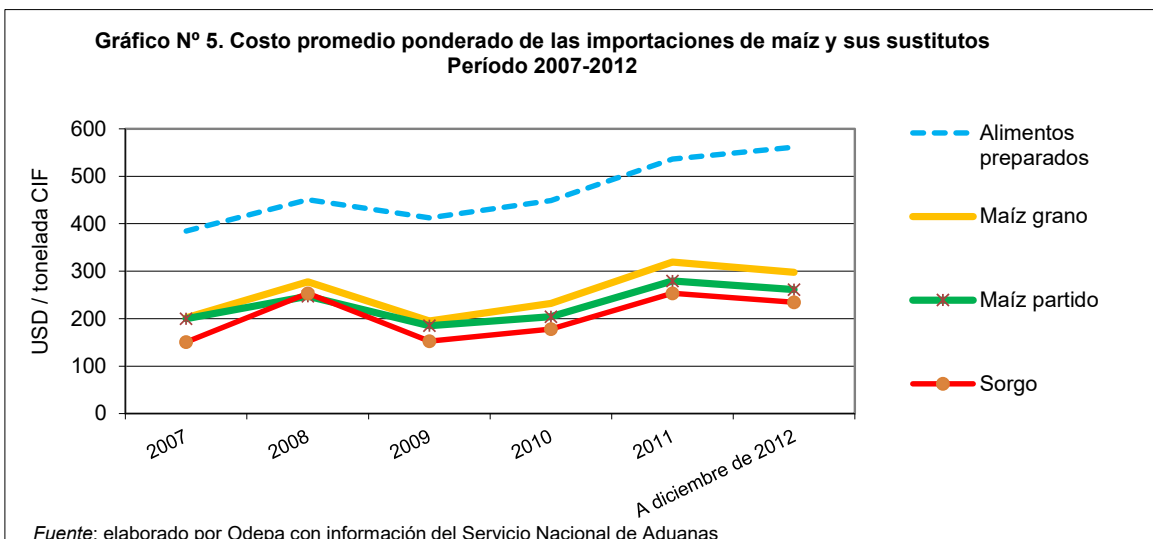


El año 2012 se caracterizó por una notable disminución en las importaciones de maíz partido, fenómeno gatillado por la aplicación de la salvaguardia solicitada por el Minagri. De las poco más de 300 mil toneladas importadas en 2011, se pasó a una importación de casi 222 mil toneladas en 2012, es decir, sólo un 73% de lo importado en el año anterior, caída que se observa principalmente en los meses en que estuvo vigente la salvaguardia: en dicho período se importó un 29% de lo importado en el mismo período del año anterior. Esta disminución de 27% de las importaciones de maíz partido entre 2011 y 2012 se vio compensada por un aumento de 31% en las importaciones de maíz entero.

Cuadro N° 5
Chile. Importaciones de maíz y productos sustitutos
Costo promedio ponderado de las importaciones efectuadas
Período 2007 - 2012
(USD / tonelada CIF)

Código aduana	10059000 10059020 10059090	11042300	10070090 10079010 10079090	23099090
Año	Maíz grano	Maíz partido	Sorgo	Alimentos preparados
2007	202	200	151	385
2008	277	248	253	451
2009	195	185	153	412
2010	232	204	178	449
2011	319	279	254	536
A diciembre de 2012	297	261	235	561
A diciembre de 2011	319	279	254	536

Fuente : elaborado por Odepa con información del Servicio Nacional de Aduanas.



El costo promedio anual de importar maíz entero disminuyó en USD 21,82 por tonelada entre el año 2011 y el 2012. En ese mismo período el costo de importar maíz partido sólo disminuyó en USD 18,18, factor que también ayudó en el aumento de las importaciones de maíz entero en desmedro de las de maíz partido. Solamente el costo de importar alimentos preparados aumentó en 2012 con respecto al de 2011.

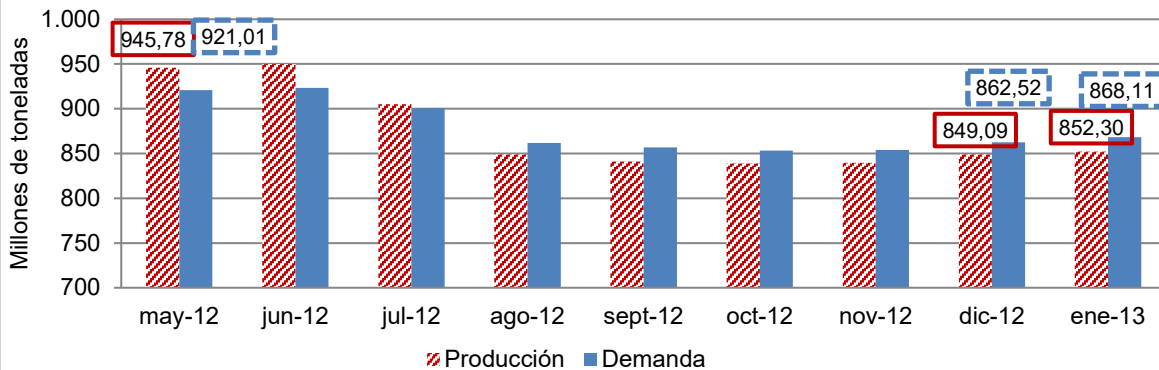
Cuadro N° 6

Proyecciones del balance mundial de oferta y demanda de maíz temporada 2012/13, efectuadas en cada mes (millones de toneladas)

Mes de la proyección	Stock inicial	Producción	Demanda	Comercio	Stock final
may-12	127,56	945,78	921,01	104,22	152,34
jun-12	129,19	949,93	923,39	105,30	155,74
jul-12	129,37	905,23	900,51	98,30	134,09
ago-12	135,97	849,01	861,64	92,78	123,33
sept-12	139,60	841,06	856,70	91,01	123,95
oct-12	131,54	839,02	853,29	89,92	117,27
nov-12	132,08	839,70	853,79	90,30	117,99
dic-12	131,04	849,09	862,52	91,25	117,61
ene-13	131,79	852,30	868,11	89,77	115,99
feb-13					
mar-13					
abr-13					

Fuente: elaborado por Odepa con información de USDA World Agricultural Supply and Demand Estimates

Gráfico N° 6. Proyecciones de la relación entre producción y demanda mundial de maíz Temporada 2012/13 (millones de toneladas)



Fuente: elaborado por Odepa con información de World Agricultural Supply and Demand Estimates (USDA)

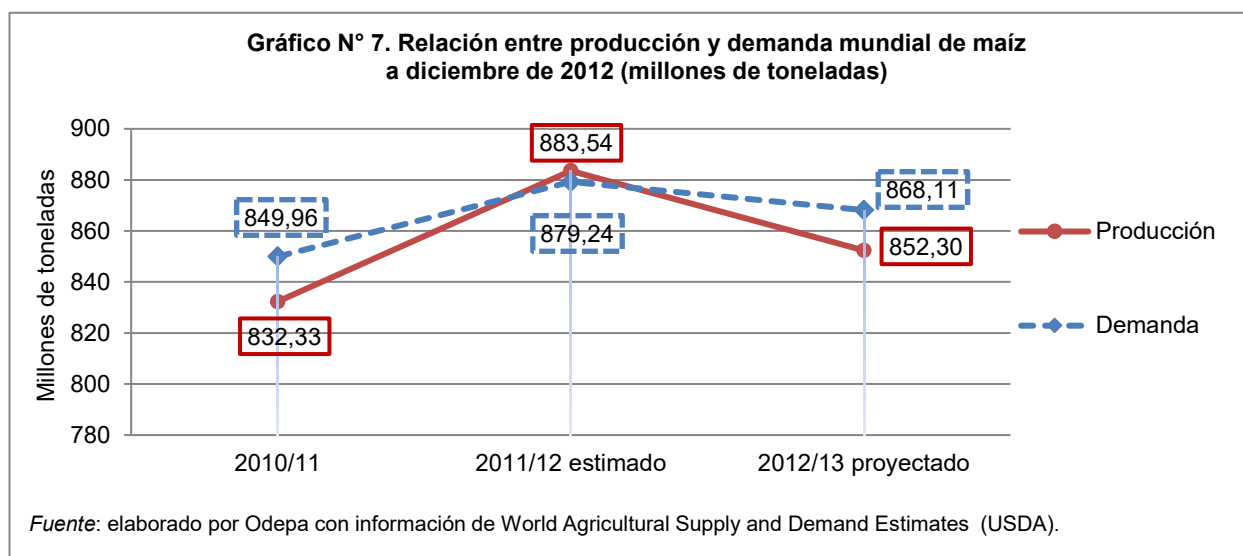
El aumento proyectado en la demanda mundial de maíz por el informe WASDE de noviembre del Departamento de Agricultura de los Estados Unidos significó una disminución en la estimación de los stocks finales para la temporada 2012/13. Esto podría repercutir subiendo los precios del cereal, que hasta la primera semana de enero de 2013 se encontraban a la baja. Esta diferencia pudo haber sido mayor; sin embargo, fue compensada parcialmente por un aumento en la producción y una disminución en el comercio internacional, de acuerdo a lo informado por el USDA. En el mundo aumentaron su producción con respecto al informe anterior: EE.UU. (1,4 millones de toneladas), Paraguay (1,0), Brasil (1,0) y Argentina (0,5 millones de toneladas). Esto podría afectar el mercado nacional, ya que estos países son los principales abastecedores del grano para Chile.

Cuadro N° 7

**Balance mundial de oferta y demanda de maíz
Diciembre de 2012 (millones de toneladas)**

Años	Stock inicial	Producción	Demanda	Comercio	Stock final
2010/11	145,12	832,33	849,96	91,46	127,48
2011/12 estimado	127,48	883,54	879,24	114,60	131,79
2012/13 proyectado	131,79	852,30	868,11	89,77	115,99

Fuente: elaborado por Odepa con información de USDA World Agricultural Supply and Demand Estimates



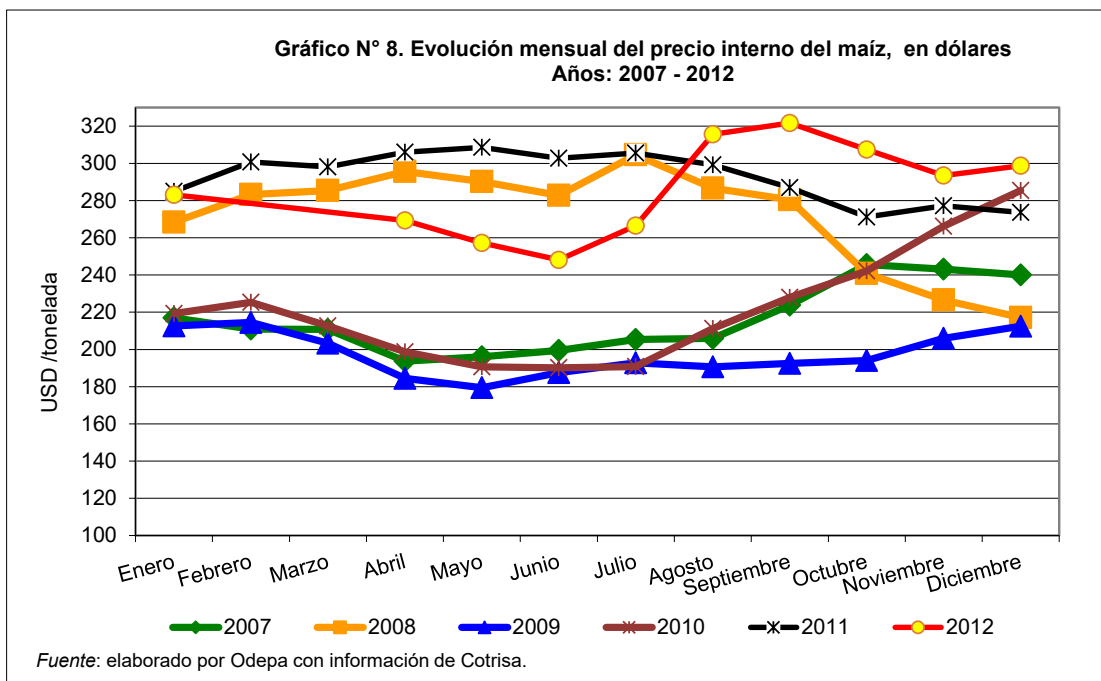
Como en toda esta temporada, se mantiene la proyección de la demanda por sobre la producción para la temporada 2012/13, lo que mantiene la expectativa de precios altos al menos hasta el fin de esta temporada. Estados Unidos mantiene su caída de 40 millones de toneladas respecto a la temporada 2011/12 y no debería haber mayores cambios, ya que su cosecha está terminada. Lo mismo ocurre con Europa, Ucrania y Serbia, cuyas producciones cayeron 11,5, 2,3 y 2,5 millones de toneladas, respectivamente. Donde sí puede haber cambios es en las producciones del hemisferio sur, donde las cosechas no están terminadas. Para Brasil se proyecta una caída de 2 millones de toneladas, pero para Argentina, China y Sudáfrica se proyectan aumentos en la producción, de 7, 15 y 1 millón de toneladas, respectivamente, expectativas que han evitado que los precios se disparen en el mercado internacional.

Cuadro N° 8 a

Maíz. Precios promedio nacionales informados por la industria
Período 2007 - 2012
USD/tonelada

	2007	2008	2009	2010	2011	2012
Enero	216,90	268,41	212,60	219,29	284,97	283,10
Febrero	210,90	283,24	214,52	225,33	300,77	s/c
Marzo	210,80	285,35	203,29	212,55	298,08	s/c
Abril	193,70	295,56	184,48	198,76	305,96	269,27
Mayo	196,10	290,25	179,42	190,70	308,57	257,23
Junio	199,40	282,71	187,53	190,11	302,77	248,14
Julio	205,30	304,55	192,76	190,81	305,52	266,56
Agosto	206,00	286,61	190,68	211,16	299,20	315,62
Septiembre	223,70	280,37	192,55	227,93	286,91	321,68
Octubre	245,60	240,83	194,02	242,23	271,19	307,41
Noviembre	243,10	226,52	206,01	266,26	277,23	293,44
Diciembre	240,06	217,14	212,50	285,41	273,60	298,68
Año	215,96	271,80	197,53	221,71	292,90	286,11

Fuente : elaborado por Odepa con información de Cotrisa e INE.
s/c = sin cotización



Los precios nacionales promedio informados por la industria presentaron un alza en diciembre de 2012, revirtiendo la caída que se estaba produciendo después de su máximo histórico obtenido en septiembre de ese año y que alcanzó USD 321,68 por tonelada, llegando en promedio nacional mensual en diciembre a USD 298,68 por tonelada, equivalentes a 142,5 pesos por kilo.

Cuadro N° 8b

**Precios promedio informados por la industria, por regiones
\$/kilo nominal**

Meses	Región Metropolitana		VI Región del L. B. O'Higgins		VII Región del Maule		VIII Región del Bío Bío		País		
	2011	2012	2011	2012	2011	2012	2011	2012	2011	2012	Var. %
Enero	145,00	s/c	125,00	141,00	134,00	137,33	141,21	148,23	139,47	141,93	2
Febrero	145,00	s/c	143,00	s/c	140,00	s/c	145,25	s/c	143,07	s/c	
Marzo	150,00	s/c	144,49	s/c	140,04	141,00	142,12	s/c	142,97	s/c	
Abril	150,00	134,80	146,99	132,51	140,11	128,72	140,26	127,10	144,21	130,99	-9
Mayo	150,00	135,00	147,20	130,17	139,91	125,02	140,44	124,40	144,33	128,45	-11
Junio	150,00	135,00	144,42	126,76	137,56	122,95	138,67	122,17	142,12	125,47	-12
Julio	150,00	140,00	143,73	133,42	137,33	129,03	138,56	128,98	141,44	131,13	-7
Agosto	s/c	160,00	142,22	152,92	137,33	145,65	138,75	149,32	139,66	151,81	9
Septiembre	s/c	160,00	141,00	155,00	137,33	s/c	138,75	151,07	138,78	152,79	10
Octubre	s/c	s/c	141,00	s/c	137,33	s/c	138,75	146,13	138,78	146,13	5
Noviembre	s/c	s/c	141,00	s/c	137,33	s/c	144,55	141,02	140,96	141,02	0
Diciembre	s/c	148,00	141,00	145,75	137,33	s/c	146,00	140,00	141,50	142,51	1
Promedio año	148,57		141,75		137,97		141,11		141,44		
Promedio ene - dic	148,57	144,69	141,75	139,69	137,97	132,81	141,11	137,84	141,44	139,22	-2

Fuente : elaborado por Odepa con antecedentes de Cotrisa

NOTA: los precios pueden tener distintas condiciones de pago. Para más detalle ver en www.cotrisa.cl
s/c = sin información de compras.

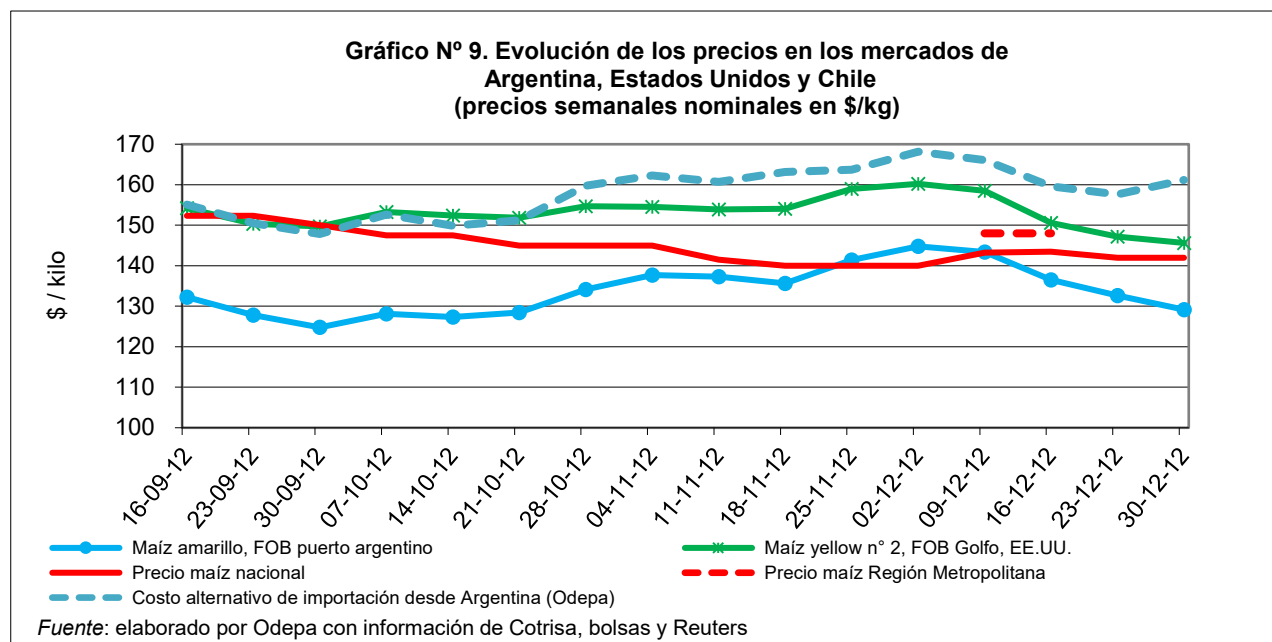
En diciembre reaparecieron algunos poderes compradores que no habían estado informando compras, tanto en la Región Metropolitana como en la de O'Higgins; pero, de acuerdo a lo histórico, se mantienen sin informar la realización de compras los principales actores del mercado.
La Región del Maule se mantiene sin poderes compradores.

Cuadro N° 9

Maíz. Evolución de los precios en los mercados de Argentina, Estados Unidos y Chile
(precios semanales nominales expresados en \$/kg)

Semana	Maíz amarillo, FOB puerto argentino	Maíz yellow n° 2, FOB Golfo, EE.UU.	Precio maíz nacional	Precio maíz Región Metropolitana	Costo alternativo de importación desde Argentina (Odepa)
16-09-12	132,23	154,18	152,33		155,11
23-09-12	127,82	150,38	152,33		150,50
30-09-12	124,78	149,71	150,00		147,83
07-10-12	128,13	153,28	147,50		152,64
14-10-12	127,32	152,39	147,50		149,84
21-10-12	128,47	151,84	145,00		151,21
28-10-12	134,14	154,67	145,00		159,77
04-11-12	137,69	154,55	145,00		162,28
11-11-12	137,31	153,90	141,50		160,71
18-11-12	135,63	154,08	140,00		163,13
25-11-12	141,40	158,93	140,00		163,72
02-12-12	144,79	160,23	140,00		168,16
09-12-12	143,38	158,48	143,25	148,00	166,06
16-12-12	136,50	150,62	143,50	148,00	159,58
23-12-12	132,61	147,17	142,00		157,64
30-12-12	129,16	145,63	142,00		161,17
Promedio	133,83	153,13	144,81	148,00	158,08

Fuente: elaborado por Odepa con antecedentes de Cotrisa, bolsas y Reuters.



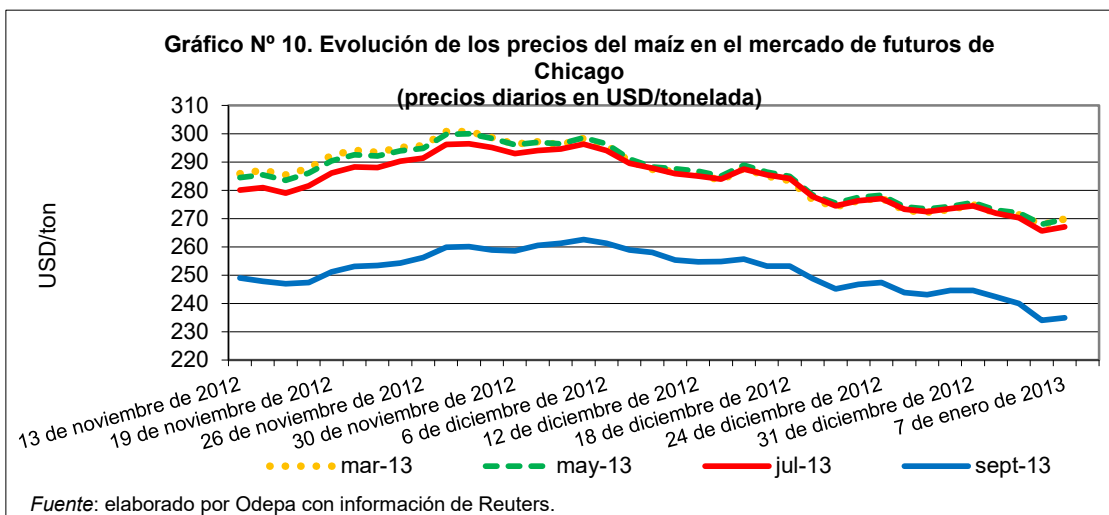
Diciembre ha mantenido la estabilidad en los precios internacionales del maíz: el precio promedio semanal del maíz yellow N°2 se ha movido alrededor de \$153 por kilo, y el amarillo argentino, \$ 20 más bajo. El precio del maíz nacional promedio semanal, que en octubre era similar al precio norteamericano, disminuyó hasta ubicarse en una posición intermedia entre el precio fob argentino y el precio fob norteamericano, pero siempre por debajo del costo alternativo de importación, que es el equivalente del precio puesto en Melipilla, Chile.

Cuadro N° 10

**Evolución de los precios del maíz en el mercado de futuros de Chicago
(precios diarios en USD/tonelada)**

Fecha	mar-13	may-13	jul-13	sept-13
13 de noviembre de 2012	285,9	284,4	280,1	249,0
14 de noviembre de 2012	287,1	285,4	280,9	247,8
15 de noviembre de 2012	285,4	283,5	279,0	246,9
16 de noviembre de 2012	287,8	286,1	281,6	247,4
19 de noviembre de 2012	292,3	290,4	286,1	251,2
20 de noviembre de 2012	294,2	292,5	288,3	253,1
21 de noviembre de 2012	293,4	292,1	288,1	253,4
23 de noviembre de 2012	295,2	294,0	290,3	254,3
26 de noviembre de 2012	295,8	294,8	291,4	256,2
27 de noviembre de 2012	300,8	299,8	296,2	259,8
28 de noviembre de 2012	300,8	300,0	296,4	260,1
29 de noviembre de 2012	298,7	298,4	295,2	258,9
30 de noviembre de 2012	296,3	296,0	293,0	258,5
3 de diciembre de 2012	297,1	296,9	294,1	260,5
4 de diciembre de 2012	296,0	296,4	294,6	261,3
5 de diciembre de 2012	298,3	298,6	296,3	262,6
6 de diciembre de 2012	295,9	296,4	294,1	261,3
7 de diciembre de 2012	290,2	291,0	289,6	258,9
10 de diciembre de 2012	287,4	288,3	287,8	258,1
11 de diciembre de 2012	286,6	287,6	285,9	255,4
12 de diciembre de 2012	285,6	286,8	285,0	254,7
13 de diciembre de 2012	283,5	285,0	283,9	254,8
14 de diciembre de 2012	287,7	288,9	287,5	255,7
17 de diciembre de 2012	285,0	286,4	285,4	253,2
18 de diciembre de 2012	283,4	284,9	284,1	253,2
19 de diciembre de 2012	276,8	278,3	277,8	248,8
20 de diciembre de 2012	274,2	275,5	274,5	245,2
21 de diciembre de 2012	276,4	277,4	276,4	246,7
24 de diciembre de 2012	277,2	278,2	277,1	247,4
26 de diciembre de 2012	272,9	274,2	273,3	243,9
27 de diciembre de 2012	272,2	273,4	272,4	243,1
28 de diciembre de 2012	273,2	274,3	273,5	244,6
31 de diciembre de 2012	274,9	275,7	274,5	244,6
2 de enero de 2013	271,9	273,0	271,9	242,3
3 de enero de 2013	271,3	272,0	270,3	239,9
4 de enero de 2013	267,8	268,0	265,6	234,0
7 de enero de 2013	269,9	269,8	267,1	234,9

Fuente : elaborado por Odepa con información de Reuters



Los precios internacionales del maíz en el mercado de Chicago han seguido bajando; sin embargo, se espera un rebote posterior al informe WASDE del USDA en que disminuyeron las estimaciones de los stocks finales del grano. Por ahora, Odepa mantiene una estimación de precios para la cosecha 2013 entre \$135 y \$145 por kilo, similares a los obtenidos en la temporada anterior. No obstante, esto puede variar principalmente por las próximas cosechas del hemisferio sur, en especial Argentina y Brasil. Se mantiene la caída de los precios en la posición de septiembre.

Cuadro N° 11

**Chile. Superficie, producción y rendimiento regional de maíz (Coquimbo a Los Lagos)
Incluye semilleros de maíz**

Años agrícolas 2010/11, 2011/12 y 2012/13

Año agrícola	Región	Superficie (hectáreas)	Producción (toneladas)	Rendimiento (quintales/hectárea)
2010/11	País	119.819	1.437.561	120,0
	04 Coquimbo	434	2.964	68,3
	05 Valparaíso	1.566	22.462	143,4
	13 Metropolitana	15.217	189.534	124,6
	06 O'Higgins	54.530	665.101	122,0
	07 Maule	34.676	388.019	111,9
	08 Bío Bío	12.514	163.508	130,7
	09 La Araucanía	445	4.174	93,8
	Otras	437	1.798	4,1
2011/12 (estimado)	País	139.268	1.493.292	107,2
	04 Coquimbo	83	610	73,5
	05 Valparaíso	980	11.736	119,8
	13 Metropolitana	14.607	161.447	110,5
	06 O'Higgins	47.419	569.810	120,2
	07 Maule	57.120	520.967	91,2
	08 Bío Bío	17.258	208.461	120,8
	09 La Araucanía	1.364	18.823	138,0
	Otras	437	1.438	3,3
2012/13 proyectado	País	151.802	1.592.010	105,0

Fuente: elaborado por Odepa con información del INE.

Se ajusta la estimación en la superficie sembrada total de maíz, por aumentos en la superficie de maíz semilla, lo que repercute en un aumento en las proyecciones de la producción del grano.

Cuadro N° 12

**Chile. Superficie, producción y rendimiento regional de maíz (Coquimbo a Los Lagos)
Sin semilleros de maíz**

Años agrícolas 2010/11, 2011/12 y 2012/13

Año agrícola	Región	Superficie (hectáreas)	Producción (toneladas)	Rendimiento (quintales/hectárea)
2010/11	País	102.546	1.379.699	134,5
	04 Coquimbo	434	2.964	68,3
	05 Valparaíso	1.310	21.604	164,9
	13 Metropolitana	12.499	180.430	144,4
	06 O'Higgins	48.061	643.428	133,9
	07 Maule	27.565	364.196	132,1
	08 Bío Bío	11.869	161.348	135,9
	09 La Araucanía	444	4.171	93,9
	Otras	365	1.558	42,7
2011/12 (estimado)	País	110.233	1.396.025	126,6
	04 Coquimbo	83	610	73,5
	05 Valparaíso	670	10.698	159,6
	13 Metropolitana	11.357	150.560	132,6
	06 O'Higgins	39.087	541.897	138,6
	07 Maule	41.092	467.272	113,7
	08 Bío Bío	16.201	204.922	126,5
	09 La Araucanía	1.360	18.810	138,3
	Otras	383	1.256	32,8
2012/13 proyectado	País	116.323	1.473.156	126,6

FUENTE : elaborado por Odepa con información del INE

Con el fin de hacer un mejor análisis de lo que acontece con el maíz para consumo, Odepa ha separado los datos que conciernen al maíz destinado a semilla, dejando sólo aquellos del maíz destinado a consumo.

Este nuevo cuadro muestra un leve aumento en la superficie sembrada de maíz para consumo, ya que el principal aumento estaba en la superficie para maíz semilla.

Como la estimación de rendimiento se mantiene constante, se espera sólo un 5,5% de aumento en la producción para este año.