



Boletín carne bovina: tendencias de producción, precios y comercio exterior

Información a diciembre 2012 para beneficio y producción
Información a enero 2013 para precios y comercio exterior

**Boletín carne bovina: tendencias de producción, precios y comercio exterior
Febrero 2013**

Verónica Echávarri, Tomás de la Fuente, Ivonne López y Raúl Amunátegui

Publicación de la Oficina de Estudios y Políticas Agrarias (Odepa)
del Ministerio de Agricultura, Gobierno de Chile

Director y Representante Legal

Gustavo Rojas Le-Bert

Se puede reproducir total o parcialmente citando la fuente

Teatinos 40, piso 8. Santiago, Chile

Teléfono : (56- 2) 3973000

Fax : (56- 2) 3973111

www.odepa.gob.cl



Contenido

Introducción

[4](#)

| Cuadro | Descripción | Página |
|---------------|---|--------------------|
| 1 | Resumen de indicadores del sector carne | 6 |
| 2 | Beneficio de ganado en mataderos en número de cabezas | 7 |
| 3 | Beneficio de ganado en mataderos en toneladas de carne en vara | 8 |
| 4 | Beneficio de bovinos en mataderos en número de cabezas | 11 |
| 5 | Beneficio de bovinos en mataderos en toneladas de carne en vara | 12 |
| 6 | Distribución regional del beneficio de ganado bovino en número de cabezas | 20 |
| 7 | Exportaciones de carne de bovino por destino | 28 |
| 8 | Exportaciones de carne de bovino por producto y destino | 29 |
| 9 | Exportaciones de subproductos bovinos por destino | 31 |
| 10 | Exportaciones de cueros por producto y destino | 32 |
| 11 | Importaciones de carne de bovino por origen | 33 |
| 12 | Importaciones de carne de bovino por producto y origen | 35 |
| 13 | Importaciones de subproductos bovinos por tipo y origen | 36 |
| 14 | Importaciones de cueros por tipo y origen | 37 |
| 15 | Chile. Disponibilidad aparente de carnes por habitante | 39 |

| Gráfico | Descripción | Página |
|----------------|---|--------------------|
| 1 | Beneficio de ganado en número de cabezas | 9 |
| 2 | Beneficio de ganado en toneladas de carne en vara | 10 |
| 3 | Producción mensual de carne bovina en toneladas en vara - Dic 2010 - dic 2012 | 13 |
| 4 | Producción mensual de carne bovina en toneladas en vara - Dic 2011 - dic 2012 | 14 |
| 5 | Beneficio de ganado bovino por categoría en número de cabezas | 15 |
| 6 | Beneficio de ganado bovino por categoría en toneladas | 16 |
| 7 | Beneficio de ganado bovino en vara - Peso promedio en kilos por categoría | 17 |
| 8 | Beneficio de novillos en número de cabezas | 18 |
| 9 | Beneficio de vacas y vaquillas en número de cabezas | 19 |
| 10 | Distribución regional del beneficio de ganado bovino en número de cabezas | 21 |
| 11 | Precio promedio del novillo vivo a productor en pesos nominales sin IVA | 22 |
| 12 | Precio promedio de novillo vivo a productor en pesos reales sin IVA | 23 |
| 13 | Variación porcentual del precio real mensual del novillo vivo respecto del mes anterior | 24 |
| 14 | Precio promedio general del ganado bovino para faena en pesos por kilo vivo | 25 |
| 15 | Precio promedio general del ganado bovino para engorda y crianza en pesos por kilo vivo | 26 |
| 16 | Evolución mensual del precio real de la carne en vara categoría "V" | 27 |
| 17 | Evolución mensual de las exportaciones de carne de bovino - seis principales destinos | 30 |
| 18 | Importaciones mensuales de carne bovina en toneladas | 34 |
| 19 | Precios mensuales del novillo vivo en países del Mercosur y Chile | 38 |
| 20 | Cuota de carne bovina a la Unión Europea | 40 |

Introducción

La información del presente boletín, que incluye la producción del año 2012, permite realizar estimaciones de la disponibilidad de carnes, que para el año 2012 sería de 87,2 kilos por habitante. De este volumen, 42,4% corresponde a carne de aves, 31% a carne porcina y 25,7% a carne bovina. La diferencia (0,9%) pertenece a carnes de menor consumo, como la ovina, la caprina y la equina.

La disponibilidad de carne bovina aumentó 3,5% respecto a 2011. Este incremento en la disponibilidad se debe a aumentos en la oferta, tanto en la producción nacional como en las importaciones, las que en 2012 crecieron 3,5% y 3,9%, respectivamente. Actualmente, de los 22,4 kilos de carne bovina disponibles por habitante al año, 50% corresponden a importaciones. El aumento de la producción se debió a un mayor número de animales beneficiados, que creció 5,1%, ya que los pesos promedio de las canales bajaron 1,6%. Se debe recordar que el año de comparación (2011) se caracterizó por altos pesos promedio de las canales (263,5 kg). El beneficio en 2012 incluyó una alta proporción de novillos (53,7%), mientras que las hembras (vacas más vaquillas) correspondieron a 40%. Esto indica que todavía nos encontramos en fase de retención de vientres, lo que explica que la producción nacional de carne bovina aún tenga una tasa de variación media negativa en los últimos cinco años (-1%).

Por su parte, la carne de aves alcanzó una disponibilidad aparente de 37 kilos por habitante al año. El incremento en el consumo per cápita de carne de ave respecto a 2011 fue de 0,9%. Esta alza es menor que la variación de la producción en 2012, la cual superó en 2,8% a la registrada en el año 2011. Este tipo de carne muestra una tasa de crecimiento anual de 2,2% en los últimos cinco años.

En relación a la carne porcina, la variación de la disponibilidad respecto a 2011 fue de 5,7%, consecuencia de un fuerte aumento en la producción, el cual ha estado orientado tanto a la exportación, que creció 31,3%, como al mercado interno. La tasa de crecimiento anual de la disponibilidad de carne porcina en los últimos cinco años fue de 2,9%.

Además, se observa que el comercio exterior del mes de enero fue mucho más dinámico que el del año pasado, particularmente en lo referente a importaciones de carne bovina y porcina, que crecieron 76% y 64%, respectivamente. El precio medio de las importaciones de carne bovina en enero de 2013 fue de USD 5,9/kg, cifra inferior a la del mes de diciembre, que fue de USD 6,2/kg.

Esto no se puede atribuir al reingreso de Paraguay como proveedor de carne a Chile, ya que en el mes de enero la carne bovina procedente de ese país correspondió a 0,9% del total importado y su precio promedio fue de USD 6,4/kg. Los precios medios más bajos USD 5/kg) se presentaron en las carnes procedentes de Estados Unidos, responsable de 8,3% de las importaciones. Brasil obtuvo un precio medio de USD 5,8/kg, con 53,4% de los envíos.

Las exportaciones que presentaron una mayor variación positiva fueron las de carne de cerdo, con 20%, mientras las de carne bovina continúan con la tendencia a la baja que presentaron en el año pasado. Sin embargo, es importante destacar el primer embarque de este producto a Corea del Sur, país en el que Chile cuenta con una cuota libre de arancel para 400 toneladas de carne (200 congeladas y 200 refrigeradas).

Cuadro 1
Chile. Resumen de indicadores del sector carne
Febrero 2013

| Producción (ton) | Acumulado | | % variación | Tendencia |
|---------------------------------------|----------------|----------------|-------------|-------------|
| | Ene - dic 2011 | Ene - dic 2012 | | |
| Carne de bovino total | 190978,9 | 197570,972 | 3,5 | Alza leve |
| Carne de vaca | 43.189,4 | 44.754,5 | 3,6 | Alza leve |
| Carne de novillo | 104610,8 | 110421,26 | 5,6 | Alza |
| Carne de cerdo total | 527.857,1 | 583.672,7 | 10,6 | Alza fuerte |
| Carne de ave total | 657.043,5 | 675.149,8 | 2,8 | Alza leve |
| Carne de ave broiler | 556.018,8 | 566.260,5 | 1,8 | Alza leve |
| Carne de pavo | 94.952,9 | 103.086,8 | 8,6 | Alza |
| Precios Pesos reales de enero 2013 | Promedio | | % variación | Tendencia |
| | Ene - ene 2012 | Ene - ene 2013 | | |
| Cerdos en pie | 868,3 | 799,2 | -8,0 | Baja |
| Cerdos en vara | 1.430,4 | 1.395,4 | -2,4 | Baja leve |
| Novillos en pie | 935,8 | 841,6 | -10,1 | Baja fuerte |
| Vacas en pie | 571,8 | 556,0 | -2,8 | Baja leve |
| Pollos vivos | 702,5 | 711,2 | 1,2 | Alza leve |
| Pollos faenados | 1.111,5 | 1.118,3 | 0,6 | Alza leve |
| Precios | Promedio | | % variación | Tendencia |
| | Ene - ene 2012 | Ene - ene 2013 | | |
| Maíz | | | | |
| Precio internacional (US\$/ton) | 275,4 | 307,4 | 11,6 | Alza fuerte |
| Precio interno (\$/ton, sin IVA) | 144.041 | 146.000 | 1,4 | Alza leve |
| Harina de soja | | | | |
| Precio internacional (US\$/ton) | 347,8 | 456,8 | 31,4 | Alza fuerte |
| Comercio exterior Cantidad (ton) | Acumulado | | % variación | Tendencia |
| | Ene - ene 2012 | Ene - ene 2013 | | |
| Importaciones: | | | | |
| Carne de bovino total | 6.175 | 10.834 | 75,5 | Alza fuerte |
| Carne de bovino refrigerada | 5.832 | 9.658 | 65,6 | Alza fuerte |
| Carne de bovino congelada | 343 | 1.176 | 243,1 | Alza fuerte |
| Carne de cerdo | 1.418 | 2.320 | 63,6 | Alza fuerte |
| Carne de ave | 6.620 | 7.287 | 10,1 | Alza fuerte |
| Hamburguesas | 149 | 106 | -28,9 | Baja fuerte |
| Exportaciones: | | | | |
| Carne de bovino | 232 | 183 | -21,1 | Baja fuerte |
| Carne de cerdo | 8.235 | 9.885 | 20,0 | Alza fuerte |
| Carne de ave | 8.446 | 8.485 | 0,5 | Alza leve |
| Hamburguesas | 131 | 179 | 36,9 | Alza fuerte |

Fuente : elaborado con antecedentes de INE, Reuters, Cotrisa, Odepa y estimaciones técnicas.

Cuadro 2
Chile. Beneficio de ganado en mataderos
Número de cabezas

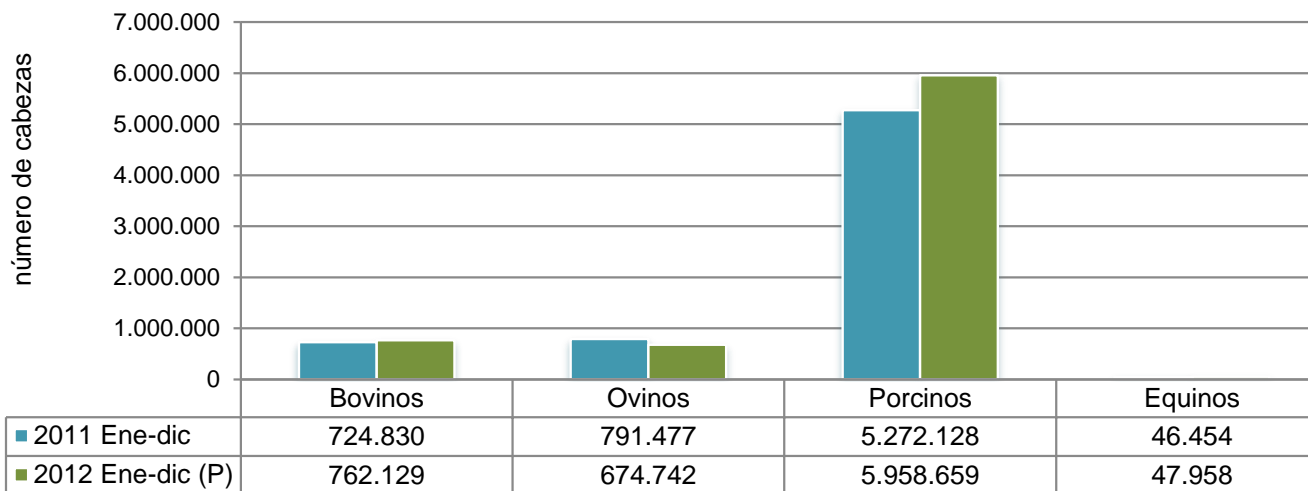
| Año | Mes | Bovinos | Ovinos | Porcinos | Equinos | Caprinos | Aves |
|--|------------|------------------|----------------|------------------|----------------|-----------------|--------------------|
| 2008 | | 1.004.773 | 796.010 | 5.220.277 | 48.476 | 1.253 | 231.533.822 |
| 2009 | | 867.220 | 779.852 | 5.143.112 | 40.076 | 1.164 | 236.276.694 |
| 2010 | | 819.372 | 766.614 | 5.063.910 | 41.520 | 1.757 | 235.657.901 |
| 2011 | | 724.830 | 791.477 | 5.272.128 | 46.454 | 1.175 | 261.872.068 |
| 2011 | Ene-dic | 724.830 | 791.477 | 5.272.128 | 46.454 | 1.175 | 261.872.068 |
| 2012 (p) | Ene-dic | 762.129 | 674.742 | 5.958.659 | 47.958 | 1.223 | 266.575.972 |
| 2011 | Enero | 54.945 | 121.291 | 407.011 | 3.364 | 90 | 20.924.265 |
| | Febrero | 55.689 | 170.749 | 396.751 | 3.282 | 146 | 20.532.957 |
| | Marzo | 73.180 | 189.978 | 467.850 | 4.140 | 238 | 23.117.406 |
| | Abril | 55.837 | 131.925 | 403.789 | 3.555 | 254 | 20.257.442 |
| | Mayo | 65.524 | 58.738 | 451.034 | 4.516 | 130 | 21.545.070 |
| | Junio | 60.625 | 8.202 | 430.783 | 3.881 | 13 | 21.099.555 |
| | Julio | 57.718 | 1.645 | 435.503 | 3.619 | 27 | 21.155.746 |
| | Agosto | 62.649 | 1.191 | 475.367 | 3.569 | 35 | 22.571.613 |
| | Septiembre | 54.213 | 3.689 | 464.991 | 4.162 | 95 | 21.945.662 |
| | Octubre | 56.018 | 5.818 | 416.055 | 3.759 | 19 | 21.132.001 |
| | Noviembre | 62.500 | 25.165 | 467.011 | 4.159 | 41 | 23.459.925 |
| | Diciembre | 65.932 | 73.086 | 455.983 | 4.448 | 87 | 24.130.426 |
| 2012 (p) | Enero | 63.014 | 133.092 | 451.977 | 3.382 | 66 | 22.543.411 |
| | Febrero | 65.262 | 141.635 | 446.410 | 3.247 | 87 | 22.173.698 |
| | Marzo | 67.358 | 151.988 | 500.101 | 3.756 | 67 | 23.517.501 |
| | Abril | 60.294 | 103.108 | 452.774 | 3.513 | 417 | 20.830.488 |
| | Mayo | 69.430 | 63.070 | 517.551 | 4.675 | 87 | 23.039.761 |
| | Junio | 63.468 | 8.533 | 531.582 | 4.597 | 107 | 22.883.128 |
| | Julio | 62.214 | 2.213 | 523.163 | 4.668 | 24 | 21.824.860 |
| | Agosto | 71.728 | 1.734 | 568.558 | 4.852 | 33 | 23.451.235 |
| | Septiembre | 53.692 | 3.637 | 446.231 | 4.601 | 88 | 19.325.690 |
| | Octubre | 66.346 | 4.799 | 539.262 | 3.873 | 42 | 23.135.521 |
| | Noviembre | 57.416 | 7.844 | 496.814 | 2.955 | 85 | 21.856.543 |
| | Diciembre | 61.907 | 53.089 | 484.236 | 3.839 | 120 | 21.994.136 |
| Variación dic 2012 / dic 2011 (%) | | -6,10 | -27,36 | 6,20 | -13,69 | 37,93 | -8,85 |
| Variación acumulada en el año (%) | | 5,15 | -14,75 | 13,02 | 3,24 | 4,09 | 1,80 |

Fuente: elaborado por Odepa con información INE.

Nota: (p) indica cifras provisorias.

| Cuadro 3 | | | | | | | |
|---|------------|------------------|-----------------|------------------|----------------|-----------------|------------------|
| Chile. Beneficio de ganado en mataderos | | | | | | | |
| Toneladas de carne en vara | | | | | | | |
| Año | Mes | Bovinos | Ovinos | Porcinos | Equinos | Caprinos | Aves |
| 2008 | | 240.257,2 | 11.040,0 | 522.422,5 | 8.925,7 | 16,6 | 611.510,7 |
| 2009 | | 209.853,4 | 10.698,4 | 513.740,7 | 7.280,9 | 14,8 | 604.048,2 |
| 2010 | | 210.744,7 | 10.545,1 | 498.489,3 | 7.447,8 | 20,1 | 593.837,3 |
| 2011 | | 190.978,9 | 11.176,3 | 527.857,1 | 8.324,1 | 18,7 | 657.043,5 |
| 2011 | Ene-dic | 190.978,9 | 11.176,3 | 527.857,1 | 8.324,1 | 18,7 | 657.043,5 |
| 2012 (p) | Ene-dic | 197.571,0 | 9.611,8 | 583.672,7 | 8.909,8 | 18,1 | 675.149,8 |
| | | | | | 8.927,8 | | |
| 2011 | Enero | 14.437,6 | 1.636,0 | 40.560,9 | 614,9 | 1,4 | 50.838,9 |
| | Febrero | 14.745,7 | 2.299,4 | 38.638,2 | 588,4 | 1,8 | 50.759,1 |
| | Marzo | 19.338,2 | 2.562,1 | 45.906,1 | 703,7 | 3,7 | 57.978,8 |
| | Abril | 14.607,9 | 1.889,0 | 40.357,1 | 590,7 | 3,9 | 50.992,4 |
| | Mayo | 17.188,0 | 876,8 | 46.230,9 | 901,3 | 2,2 | 55.697,4 |
| | Junio | 15.858,0 | 126,1 | 44.234,2 | 667,7 | 0,2 | 52.944,9 |
| | Julio | 15.252,7 | 30,4 | 44.849,5 | 649,5 | 0,4 | 51.919,0 |
| | Agosto | 16.526,2 | 20,0 | 49.042,9 | 717,9 | 2,0 | 56.182,7 |
| | Septiembre | 14.215,8 | 57,7 | 47.024,4 | 755,8 | 1,2 | 54.258,6 |
| | Octubre | 14.708,0 | 101,2 | 41.574,2 | 672,2 | 0,3 | 53.689,5 |
| | Noviembre | 16.619,1 | 431,5 | 45.962,2 | 766,6 | 0,7 | 61.665,9 |
| | Diciembre | 17.481,8 | 1.146,2 | 43.476,4 | 695,4 | 0,9 | 60.116,3 |
| 2012 (p) | Enero | 16.628,5 | 1.862,1 | 43.109,9 | 626,0 | 1,1 | 55.651,4 |
| | Febrero | 16.820,2 | 1.996,6 | 42.819,8 | 603,1 | 1,5 | 55.472,1 |
| | Marzo | 17.490,6 | 2.115,8 | 48.537,2 | 688,2 | 1,3 | 57.519,0 |
| | Abril | 15.642,0 | 1.487,7 | 44.762,5 | 667,4 | 5,3 | 53.648,6 |
| | Mayo | 17.808,4 | 909,1 | 51.951,6 | 884,0 | 1,6 | 60.396,6 |
| | Junio | 16.224,3 | 141,6 | 52.682,2 | 868,4 | 1,4 | 57.642,9 |
| | Julio | 15.775,0 | 35,8 | 51.379,5 | 896,8 | 0,3 | 54.719,4 |
| | Agosto | 18.781,9 | 43,3 | 55.115,5 | 763,3 | 0,5 | 59.174,5 |
| | Septiembre | 14.044,5 | 56,7 | 43.629,8 | 897,0 | 1,4 | 48.232,8 |
| | Octubre | 17.184,5 | 78,6 | 54.348,4 | 755,3 | 0,7 | 60.561,7 |
| | Noviembre | 14.925,9 | 127,9 | 48.939,8 | 541,1 | 1,3 | 56.466,6 |
| | Diciembre | 16.245,3 | 756,6 | 46.396,4 | 719,1 | 1,6 | 55.664,2 |
| Variación dic 2012 / dic 2011 (%) | | -7,07 | -33,99 | 6,72 | 3,42 | 80,02 | -7,41 |
| Variación acumulada en el año (%) | | 3,45 | -14,00 | 10,57 | 7,04 | -3,45 | 2,64 |
| <i>Fuente:</i> elaborado por Odepa con información INE. | | | | | | | |
| <i>Nota:</i> (p) indica cifras provisionales. | | | | | | | |

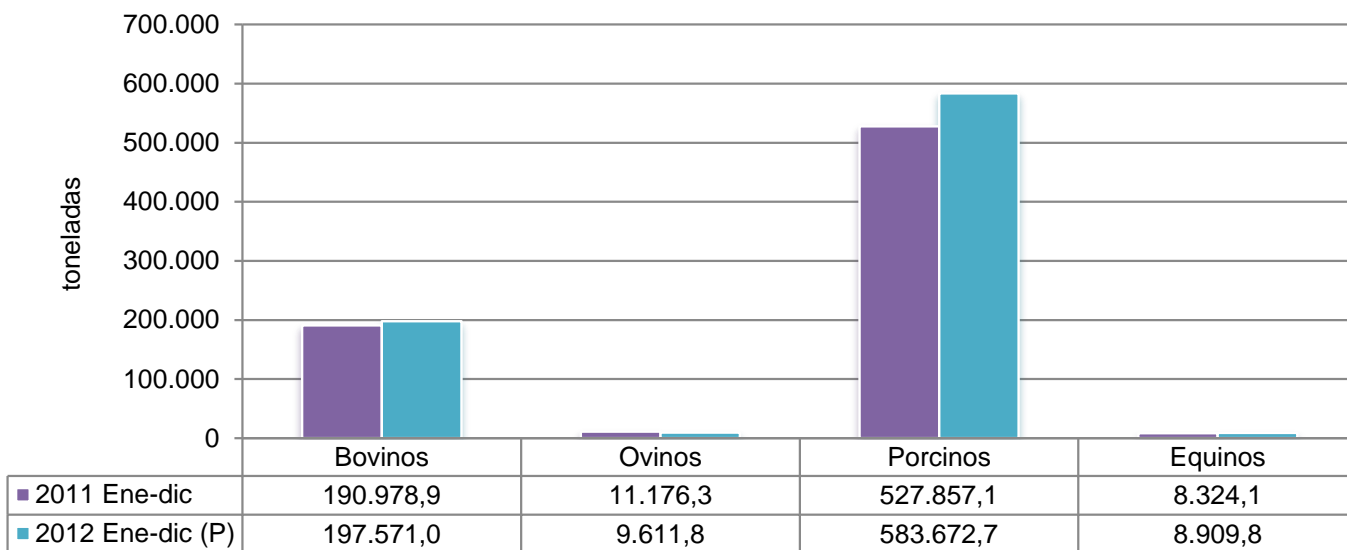
Gráfico 1
Chile. Beneficio de ganado en número de cabezas
Enero - diciembre 2011 y 2012



Fuente: elaborado por Odepa con información INE.

Nota: (P) indica cifras provisionarias.

Gráfico 2
Chile. Beneficio de ganado en toneladas en vara
Enero - diciembre 2011 y 2012



Fuente: elaborado por Odepa con información INE.
 Nota: (P) indica cifras provisionarias.

Cuadro 4
Chile. Beneficio de bovinos en mataderos
Número de cabezas

| Año | Mes | Total | Novillos | Vacas gordas | Vacas | Vacas carnaza | Bueyes | Toros y torunos | Vaquillas | Terneros y terneras |
|--|------------|------------------|-----------------|---------------------|----------------|----------------------|---------------|------------------------|------------------|----------------------------|
| 2008 | | 1.004.773 | 475.412 | 255.468 | 275.894 | 20.426 | 22.726 | 23.248 | 187.676 | 19.817 |
| 2009 | | 867.220 | 407.884 | 210.551 | 240.168 | 29.617 | 15.448 | 20.314 | 169.757 | 13.649 |
| 2010 | | 819.372 | 404.973 | 184.926 | 208.237 | 23.311 | 25.788 | 22.985 | 148.948 | 8.443 |
| 2011 | | 724.830 | 381.914 | 148.566 | 174.397 | 25.831 | 19.728 | 21.640 | 121.055 | 6.096 |
| 2011 | Ene-dic | 724.830 | 381.914 | 148.566 | 174.397 | 25.831 | 19.728 | 21.640 | 121.055 | 6.096 |
| 2012 (p) | Ene-dic | 762.129 | 409.523 | 150.099 | 182.283 | 32.184 | 15.279 | 24.221 | 122.779 | 8.044 |
| 2011 | Enero | 54.945 | 27.872 | 11.586 | 12.877 | 1.291 | 1.530 | 1.600 | 10.772 | 294 |
| | Febrero | 55.689 | 29.806 | 11.004 | 12.267 | 1.263 | 1.575 | 1.978 | 9.661 | 402 |
| | Marzo | 73.180 | 37.733 | 15.464 | 17.258 | 1.794 | 2.035 | 2.380 | 13.058 | 716 |
| | Abril | 55.837 | 27.165 | 12.099 | 14.625 | 2.526 | 1.497 | 1.908 | 9.877 | 765 |
| | Mayo | 65.524 | 31.978 | 14.874 | 17.088 | 2.214 | 1.830 | 1.919 | 11.829 | 880 |
| | Junio | 60.625 | 30.508 | 12.793 | 16.037 | 3.244 | 1.716 | 1.668 | 9.992 | 704 |
| | Julio | 57.718 | 32.334 | 11.388 | 13.390 | 2.002 | 1.613 | 1.172 | 8.738 | 471 |
| | Agosto | 62.649 | 36.268 | 11.106 | 13.310 | 2.204 | 2.023 | 1.662 | 8.966 | 420 |
| | Septiembre | 54.213 | 29.945 | 9.712 | 11.960 | 2.248 | 1.921 | 1.927 | 8.059 | 401 |
| | Octubre | 56.018 | 31.465 | 11.192 | 13.067 | 1.875 | 1.468 | 1.456 | 8.276 | 286 |
| | Noviembre | 62.500 | 32.225 | 14.401 | 16.591 | 2.190 | 1.372 | 1.948 | 10.032 | 332 |
| | Diciembre | 65.932 | 34.615 | 12.947 | 15.927 | 2.980 | 1.148 | 2.022 | 11.795 | 425 |
| 2012 (p) | Enero | 63.014 | 35.058 | 12.015 | 14.395 | 2.380 | 920 | 1.879 | 10.441 | 321 |
| | Febrero | 65.262 | 33.821 | 12.707 | 15.805 | 3.098 | 1.089 | 2.346 | 11.659 | 542 |
| | Marzo | 67.358 | 35.977 | 13.219 | 16.017 | 2.798 | 1.345 | 2.386 | 11.005 | 628 |
| | Abril | 60.294 | 29.705 | 13.467 | 16.097 | 2.630 | 1.360 | 2.278 | 10.080 | 774 |
| | Mayo | 69.430 | 35.123 | 15.344 | 18.749 | 3.405 | 1.273 | 2.103 | 11.243 | 939 |
| | Junio | 63.468 | 32.376 | 12.883 | 16.930 | 4.047 | 1.190 | 1.678 | 10.562 | 732 |
| | Julio | 62.214 | 35.306 | 11.646 | 13.994 | 2.348 | 1.153 | 1.665 | 9.180 | 916 |
| | Agosto | 71.728 | 41.971 | 12.918 | 15.464 | 2.546 | 1.612 | 2.131 | 9.846 | 704 |
| | Septiembre | 53.692 | 31.600 | 8.957 | 10.745 | 1.788 | 1.661 | 1.685 | 7.335 | 666 |
| | Octubre | 66.346 | 35.733 | 13.741 | 16.271 | 2.530 | 1.476 | 2.373 | 9.874 | 619 |
| | Noviembre | 57.416 | 29.239 | 12.191 | 14.103 | 1.912 | 1.172 | 1.824 | 10.462 | 616 |
| | Diciembre | 61.907 | 33.614 | 11.011 | 13.713 | 2.702 | 1.028 | 1.873 | 11.092 | 587 |
| Variación dic 2012 / dic 2011 (%) | | -6,10 | -2,89 | -14,95 | -13,90 | -9,33 | -10,45 | -7,37 | -5,96 | 38,12 |
| Variación acumulada en el año (%) | | 5,15 | 7,23 | 1,03 | 4,52 | 24,59 | -22,55 | 11,93 | 1,42 | 31,96 |

Fuente: elaborado por Odepa con información INE.

Nota: (p) indica cifras provisionarias.

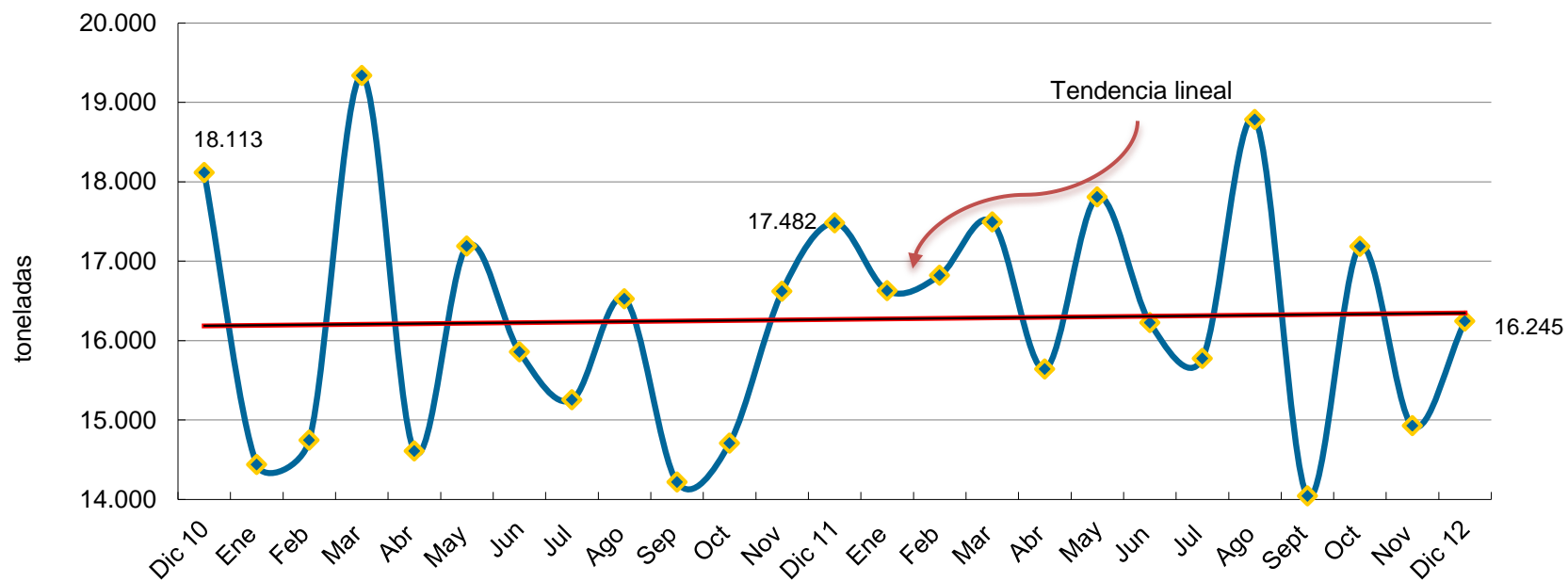
Cuadro 5
Chile. Beneficio de bovinos en mataderos
Toneladas de carne en vara

| Año | Mes | Total | Novillos | Vacas gordas | Vacas | Vacas carnaza | Bueyes | Toros y torunos | Vaquillas | Terneros y terneras |
|--|------------|----------------|-----------------|---------------------|---------------|----------------------|---------------|------------------------|------------------|----------------------------|
| 2008 | | 240.257 | 121.012 | 58.608 | 62.662 | 4.054 | 8.567 | 7.497 | 37.637 | 2.883 |
| 2009 | | 209.853 | 105.014 | 49.991 | 55.817 | 5.826 | 6.041 | 6.484 | 34.515 | 1.983 |
| 2010 | | 210.745 | 108.691 | 45.823 | 50.729 | 4.906 | 10.492 | 7.588 | 32.071 | 1.173 |
| 2011 | | 190.979 | 104.611 | 37.589 | 43.189 | 5.601 | 8.174 | 7.305 | 26.813 | 886 |
| 2011 | Ene-dic | 190.979 | 104.611 | 37.589 | 43.189 | 5.601 | 8.174 | 7.305 | 26.813 | 886 |
| 2012 (p) | Ene-dic | 197.571 | 110.421 | 37.844 | 44.755 | 6.911 | 6.192 | 7.990 | 27.080 | 1.133 |
| 2011 | Enero | 14.438 | 7.715 | 2.922 | 3.195 | 273 | 618 | 547 | 2.319 | 43 |
| | Febrero | 14.746 | 8.220 | 2.758 | 3.031 | 272 | 658 | 677 | 2.105 | 56 |
| | Marzo | 19.338 | 10.331 | 3.957 | 4.334 | 377 | 843 | 825 | 2.902 | 104 |
| | Abril | 14.608 | 7.403 | 3.076 | 3.650 | 574 | 624 | 665 | 2.154 | 112 |
| | Mayo | 17.188 | 8.722 | 3.797 | 4.287 | 490 | 776 | 666 | 2.607 | 130 |
| | Junio | 15.858 | 8.346 | 3.134 | 3.875 | 741 | 717 | 580 | 2.238 | 101 |
| | Julio | 15.253 | 8.901 | 2.831 | 3.268 | 437 | 672 | 401 | 1.945 | 66 |
| | Agosto | 16.526 | 9.853 | 2.791 | 3.257 | 466 | 846 | 542 | 1.967 | 61 |
| | Septiembre | 14.216 | 8.070 | 2.421 | 2.886 | 465 | 783 | 625 | 1.794 | 57 |
| | Octubre | 14.708 | 8.480 | 2.859 | 3.253 | 394 | 605 | 476 | 1.850 | 43 |
| | Noviembre | 16.619 | 8.930 | 3.691 | 4.152 | 461 | 563 | 644 | 2.282 | 49 |
| | Diciembre | 17.482 | 9.638 | 3.351 | 4.001 | 650 | 469 | 657 | 2.651 | 64 |
| 2012 (p) | Enero | 16.628 | 9.662 | 3.084 | 3.604 | 520 | 373 | 621 | 2.323 | 45 |
| | Febrero | 16.820 | 9.107 | 3.182 | 3.833 | 651 | 452 | 791 | 2.559 | 79 |
| | Marzo | 17.491 | 9.761 | 3.319 | 3.918 | 599 | 553 | 794 | 2.378 | 86 |
| | Abril | 15.642 | 8.043 | 3.416 | 3.968 | 552 | 572 | 762 | 2.192 | 106 |
| | Mayo | 17.808 | 9.440 | 3.871 | 4.590 | 719 | 525 | 704 | 2.425 | 125 |
| | Junio | 16.224 | 8.639 | 3.229 | 4.123 | 893 | 487 | 550 | 2.323 | 103 |
| | Julio | 15.775 | 9.242 | 2.910 | 3.392 | 482 | 459 | 531 | 2.028 | 123 |
| | Agosto | 18.782 | 11.345 | 3.213 | 3.803 | 590 | 647 | 690 | 2.195 | 102 |
| | Septiembre | 14.045 | 8.544 | 2.225 | 2.596 | 371 | 666 | 536 | 1.606 | 96 |
| | Octubre | 17.184 | 9.546 | 3.456 | 3.989 | 532 | 581 | 762 | 2.213 | 93 |
| | Noviembre | 14.926 | 7.867 | 3.135 | 3.529 | 394 | 466 | 619 | 2.354 | 90 |
| | Diciembre | 16.245 | 9.226 | 2.804 | 3.411 | 607 | 411 | 631 | 2.484 | 84 |
| Variación dic 2012 / dic 2011 (%) | | -7,07 | -4,28 | -16,34 | -14,76 | -6,65 | -12,56 | -4,04 | -6,31 | 30,82 |
| Variación acumulada en el año (%) | | 3,45 | 5,55 | 0,68 | 3,62 | 23,39 | -24,25 | 9,38 | 0,99 | 27,88 |

Fuente: elaborado por Odepa con información INE.

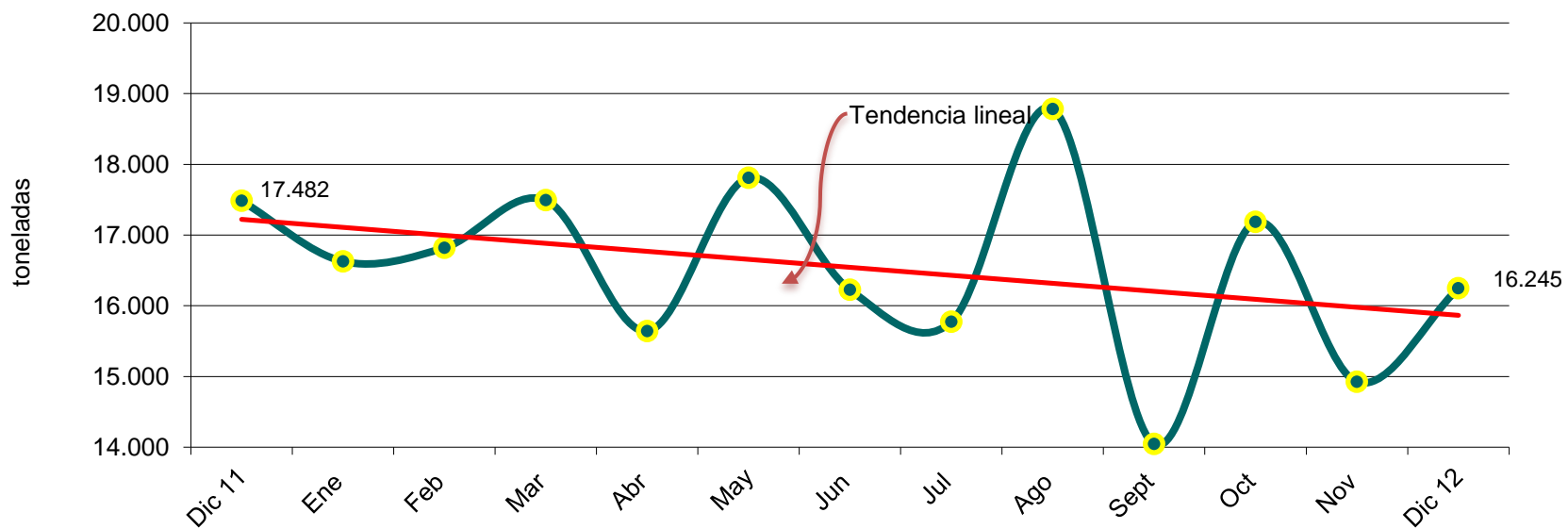
Nota: (p) indica cifras provisorias.

Gráfico 3
Chile. Producción mensual de carne bovina en toneladas en vara
Diciembre 2010 - diciembre 2012



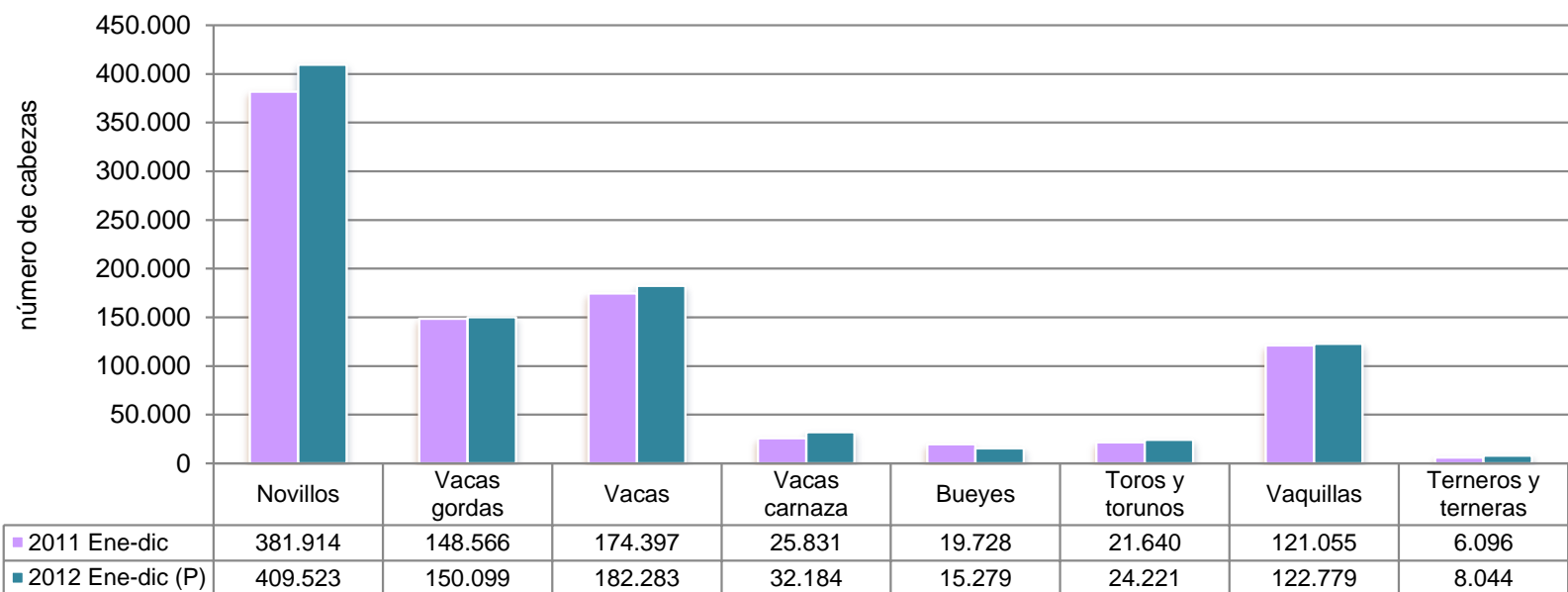
Fuente: elaborado por Odepa con información INE.

Gráfico 4
Chile. Producción mensual de carne bovina en toneladas en vara
Diciembre 2011 - diciembre 2012



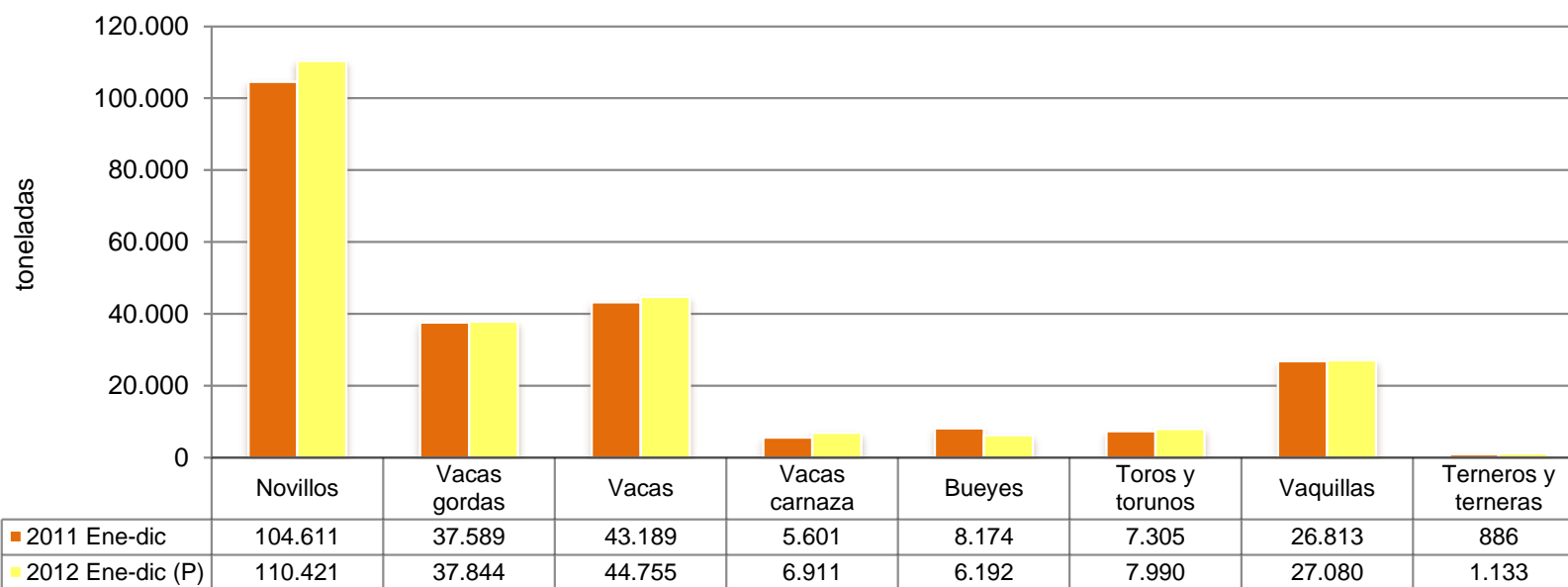
Fuente: elaborado por Odepa con información INE.

Gráfico 5
Chile. Beneficio de ganado bovino por categoría en número de cabezas
Enero - diciembre 2011 y 2012



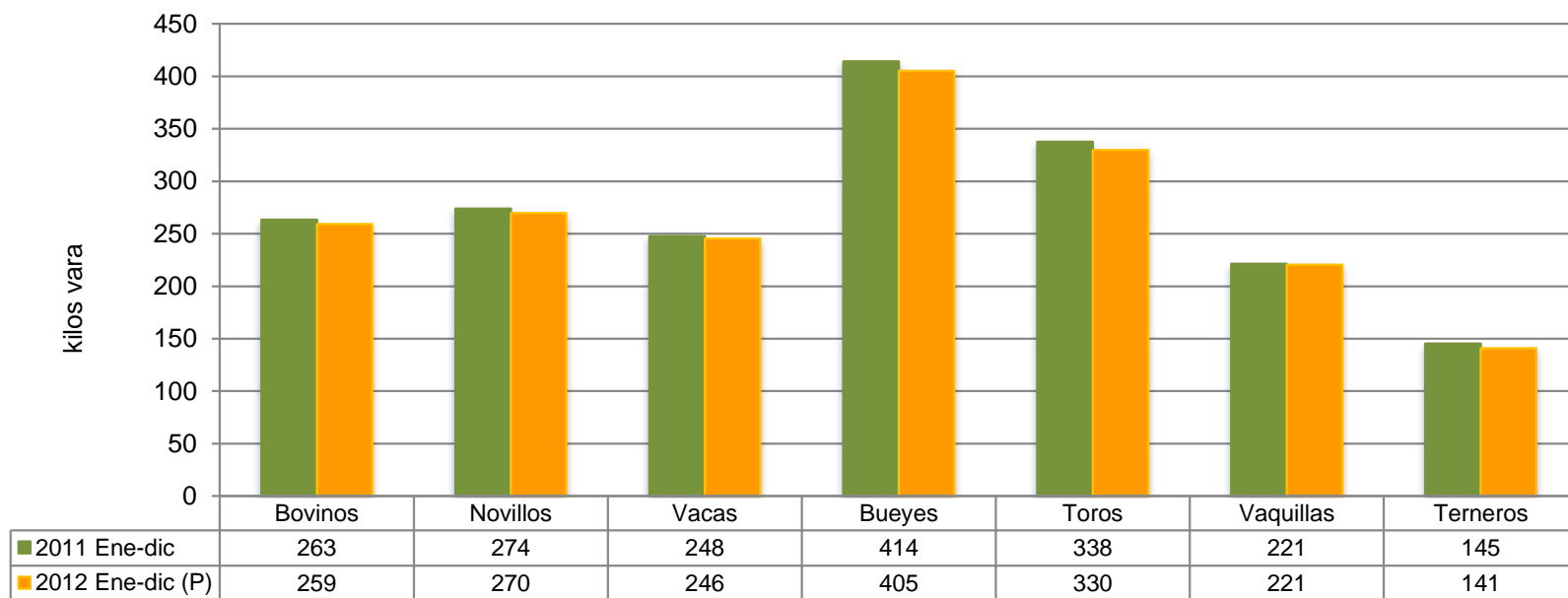
Fuente: elaborado por Odepa con información INE.
 Nota: (P) indica cifras provisionarias.

Gráfico 6
Chile. Beneficio de ganado bovino por categoría en toneladas en vara
Enero - diciembre 2011 y 2012



Fuente: elaborado por Odepa con información INE.
 Nota: (P) indica cifras provisionarias.

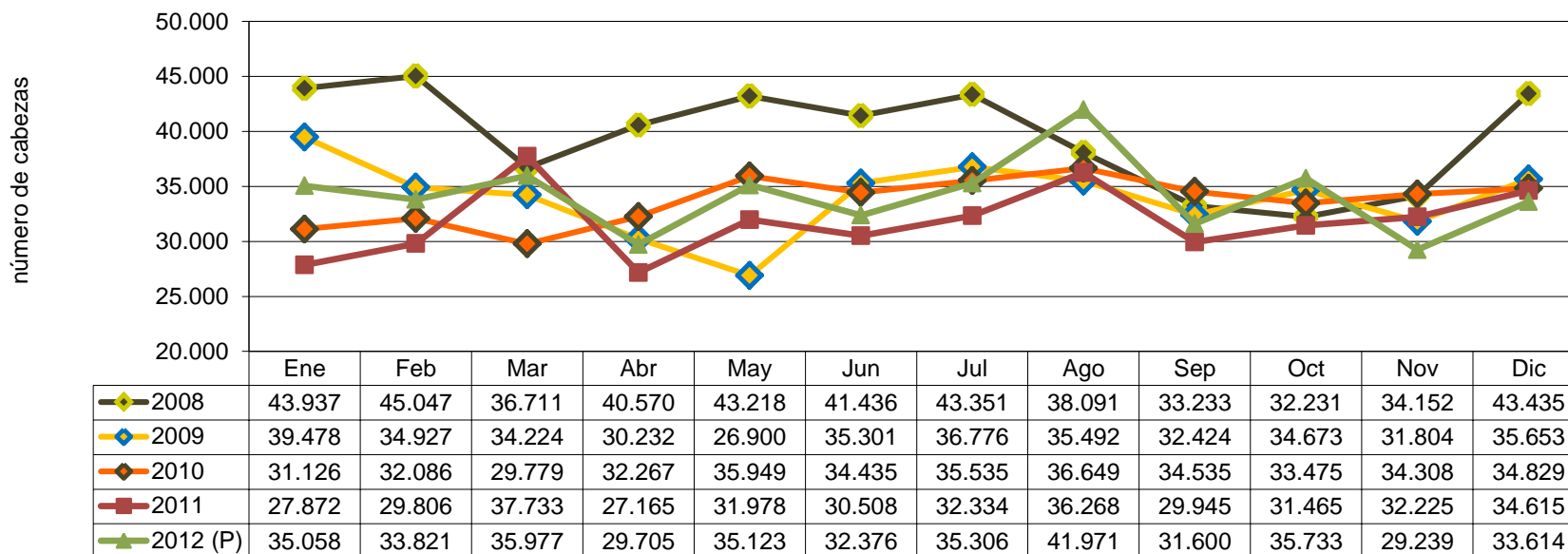
Gráfico 7
Chile. Beneficio de ganado bovino. Peso promedio por categoría en kilos en vara
Enero - diciembre 2011 y 2012



Fuente: elaborado por Odepa con información INE.

Nota: (P) indica cifras provisionarias.

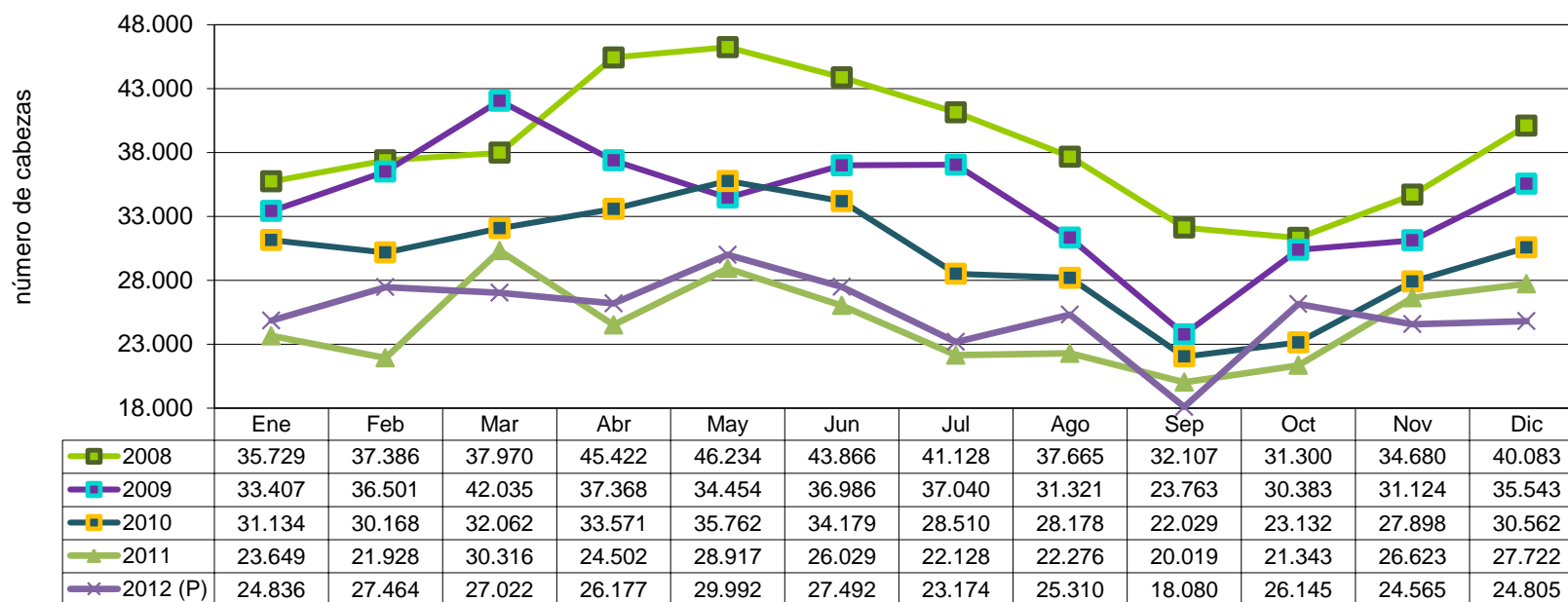
Gráfico 8
Chile. Beneficio de novillos en número de cabezas
Enero 2008 - diciembre 2012



Fuente: elaborado por Odepa con información INE.

Nota: (P) indica cifras provisionarias.

Gráfico 9
Chile. Beneficio de vacas y vaquillas en número de cabezas
Enero 2008 - diciembre 2012



Fuente: elaborado por Odepa con información INE.

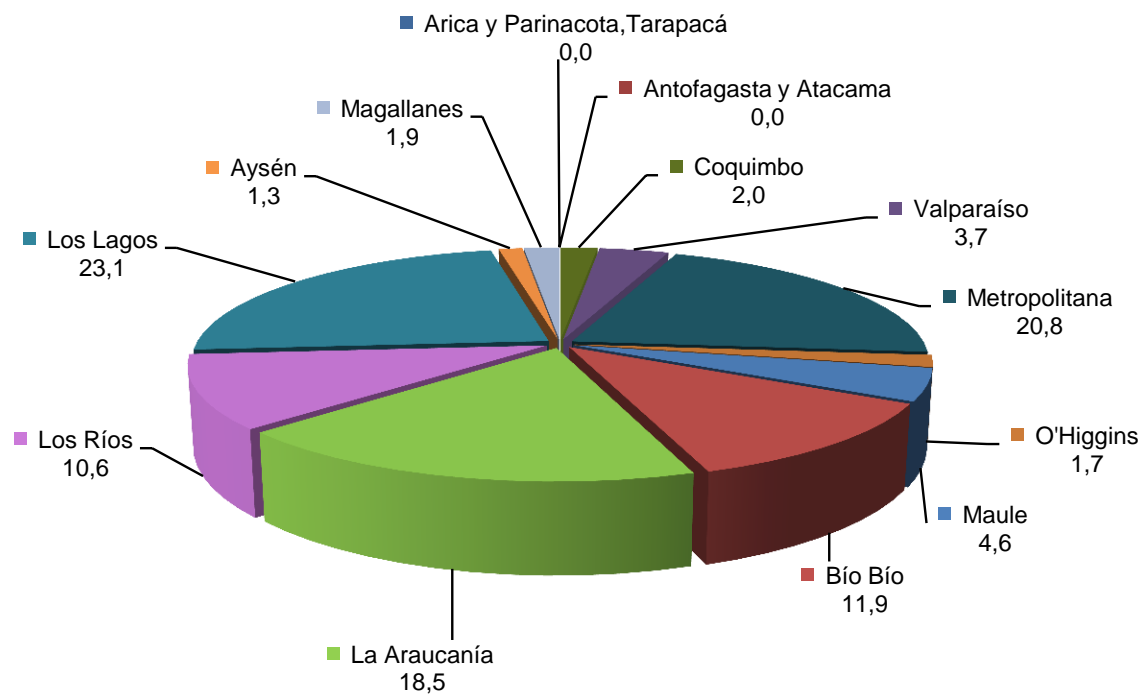
Nota: (P) indica cifras provisionarias.

Cuadro 6
Chile. Distribución regional del beneficio de ganado bovino
Enero - diciembre 2012

| Número de cabezas | Región | % | Ene | Feb | Mar | Abr | May | Jun | Jul | Ago | Sept | Oct | Nov | Dic |
|-----------------------|------------------------------|---------------|---------------|---------------|---------------|---------------|---------------|---------------|---------------|---------------|---------------|---------------|---------------|-----|
| | Arica y Parinacota, Tarapacá | 0,0 | 0 | 0 | 0 | 0 | 0 | 0 | 0 | 0 | 0 | 0 | 0 | 0 |
| Antofagasta y Atacama | 0,0 | 0 | 0 | 0 | 0 | 0 | 0 | 0 | 0 | 0 | 0 | 0 | 0 | 0 |
| Coquimbo | 2,0 | 1.234 | 1.295 | 1.285 | 1.225 | 1.454 | 1.170 | 1.258 | 1.388 | 1.194 | 1.213 | 1.150 | 1.071 | |
| Valparaíso | 3,7 | 2.344 | 2.546 | 2.377 | 2.188 | 2.714 | 2.073 | 2.308 | 2.366 | 2.330 | 2.598 | 2.092 | 2.450 | |
| Metropolitana | 20,8 | 10.142 | 12.660 | 14.029 | 12.380 | 14.698 | 12.826 | 13.245 | 16.478 | 13.018 | 14.952 | 11.418 | 12.902 | |
| O'Higgins | 1,7 | 1.205 | 1.298 | 1.096 | 1.056 | 1.032 | 1.065 | 1.050 | 1.100 | 1.081 | 1.043 | 875 | 1.146 | |
| Maule | 4,5 | 2.417 | 2.969 | 3.054 | 2.491 | 2.905 | 2.660 | 2.882 | 3.431 | 2.874 | 3.214 | 2.929 | 3.458 | |
| Bío Bío | 11,9 | 10.508 | 10.533 | 10.247 | 8.711 | 7.599 | 6.625 | 5.795 | 7.397 | 5.685 | 5.800 | 4.516 | 7.141 | |
| La Araucanía | 18,4 | 12.999 | 12.084 | 11.669 | 10.620 | 11.878 | 11.541 | 10.716 | 12.720 | 9.998 | 13.526 | 11.383 | 11.508 | |
| Los Ríos | 10,7 | 5.801 | 6.218 | 6.529 | 5.501 | 6.814 | 6.150 | 6.427 | 8.025 | 5.143 | 6.197 | 12.220 | 5.538 | |
| Los Lagos | 23,0 | 15.077 | 14.391 | 15.544 | 14.050 | 17.317 | 14.417 | 15.690 | 17.423 | 11.011 | 16.443 | 9.509 | 14.901 | |
| Aysén | 1,3 | 684 | 643 | 810 | 779 | 892 | 757 | 890 | 840 | 899 | 936 | 768 | 815 | |
| Magallanes | 1,9 | 603 | 625 | 718 | 1.293 | 2.127 | 4.184 | 1.953 | 560 | 459 | 424 | 556 | 977 | |
| Total país | 100,0 | 63.014 | 65.262 | 67.358 | 60.294 | 69.430 | 63.468 | 62.214 | 71.728 | 53.692 | 66.346 | 57.416 | 61.907 | |
| Toneladas | Región | % | Ene | Feb | Mar | Abr | May | Jun | Jul | Ago | Sept | Oct | Nov | Dic |
| | Arica y Parinacota, Tarapacá | 0,0 | 0 | 0 | 0 | 0 | 0 | 0 | 0 | 0 | 0 | 0 | 0 | 0 |
| Antofagasta y Atacama | 0,0 | 0 | 0 | 0 | 0 | 0 | 0 | 0 | 0 | 0 | 0 | 0 | 0 | |
| Coquimbo | 1,6 | 324 | 340 | 338 | 323 | 389 | 312 | 329 | 358 | 307 | 310 | 305 | 296 | |
| Valparaíso | 2,9 | 568 | 589 | 568 | 535 | 671 | 523 | 584 | 592 | 575 | 623 | 514 | 612 | |
| Metropolitana | 19,0 | 2.753 | 3.392 | 3.815 | 3.366 | 3.947 | 3.437 | 3.232 | 4.381 | 3.494 | 4.031 | 3.105 | 3.515 | |
| O'Higgins | 18,9 | 292 | 332 | 266 | 256 | 250 | 256 | 262 | 275 | 258 | 252 | 215 | 289 | |
| Maule | 4,7 | 626 | 771 | 757 | 619 | 741 | 670 | 749 | 893 | 752 | 796 | 748 | 862 | |
| Bío Bío | 9,3 | 2.746 | 2.632 | 2.594 | 2.201 | 1.921 | 1.710 | 1.458 | 1.900 | 1.472 | 1.424 | 1.142 | 1.774 | |
| La Araucanía | 14,9 | 3.423 | 3.154 | 3.102 | 2.813 | 3.090 | 3.039 | 2.817 | 3.417 | 2.691 | 3.568 | 2.997 | 3.044 | |
| Los Ríos | 8,3 | 1.545 | 1.586 | 1.691 | 1.439 | 1.712 | 1.539 | 1.669 | 2.063 | 1.289 | 1.608 | 3.080 | 1.432 | |
| Los Lagos | 18,2 | 4.028 | 3.731 | 4.028 | 3.622 | 4.399 | 3.673 | 4.085 | 4.508 | 2.879 | 4.254 | 2.518 | 3.969 | |
| Aysén | 0,9 | 184 | 150 | 172 | 181 | 199 | 176 | 216 | 213 | 230 | 234 | 185 | 196 | |
| Magallanes | 1,3 | 140 | 144 | 160 | 287 | 489 | 890 | 374 | 183 | 96 | 85 | 117 | 257 | |
| Total país | 100,0 | 16.628 | 16.820 | 17.491 | 15.642 | 17.808 | 16.224 | 15.775 | 18.782 | 14.045 | 17.184 | 14.926 | 16.245 | |

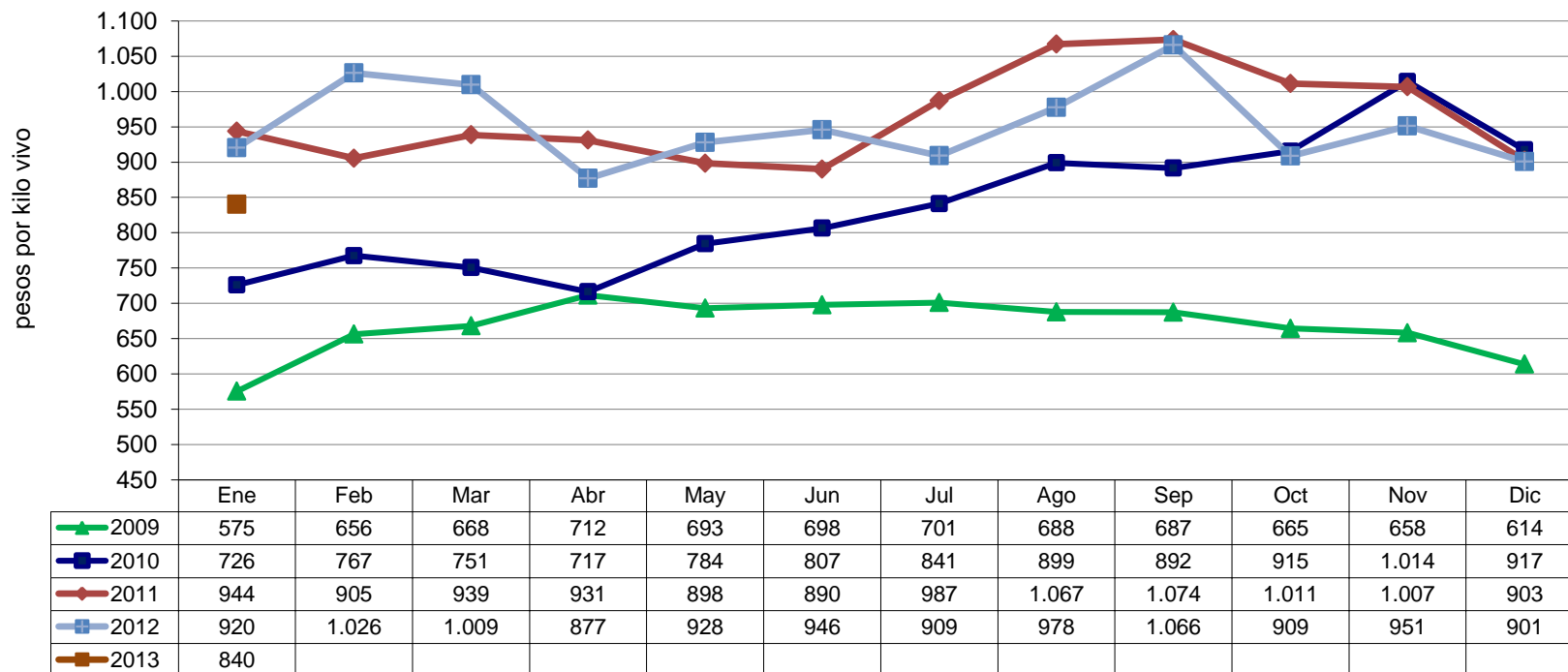
Fuente: elaborado por Odepa con información INE.

Gráfico 10
Chile. Distribución regional del beneficio de ganado bovino en número de cabezas (%)
Enero - diciembre 2012



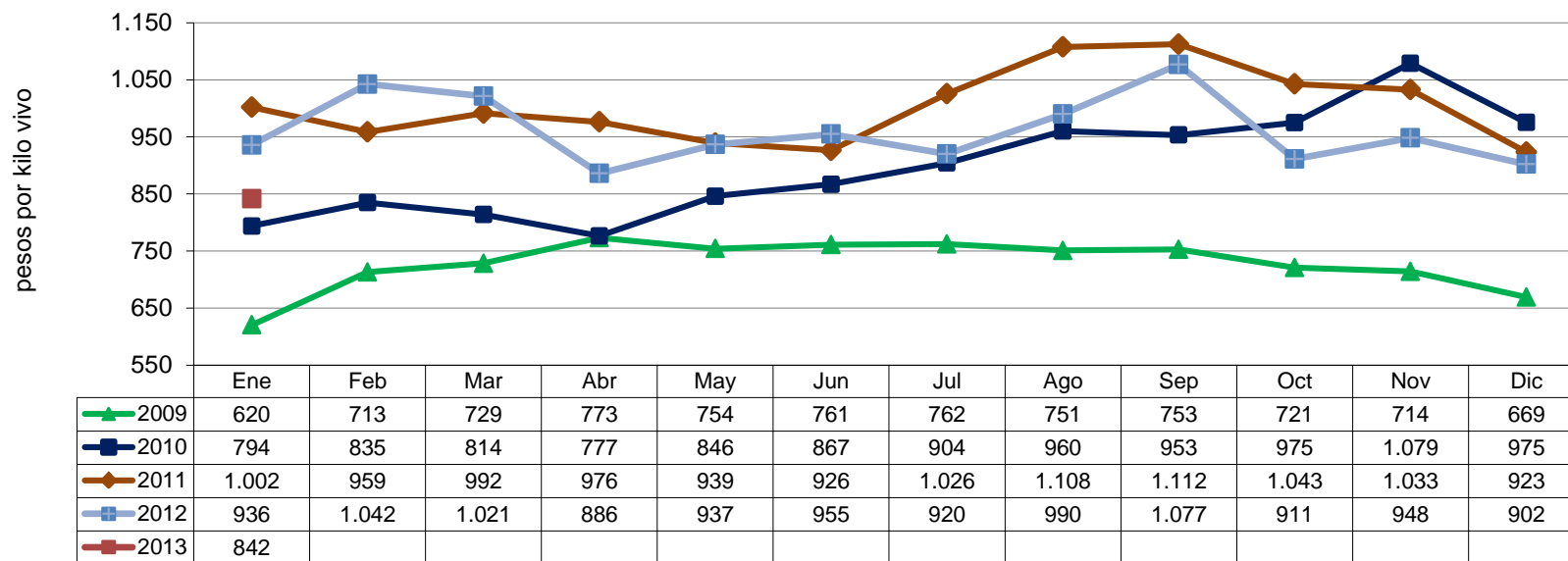
Fuente: elaborado por Odepa con información INE.

Gráfico 11
Chile. Precio promedio de novillo vivo a productor en pesos nominales sin IVA
Enero 2009 - enero 2013



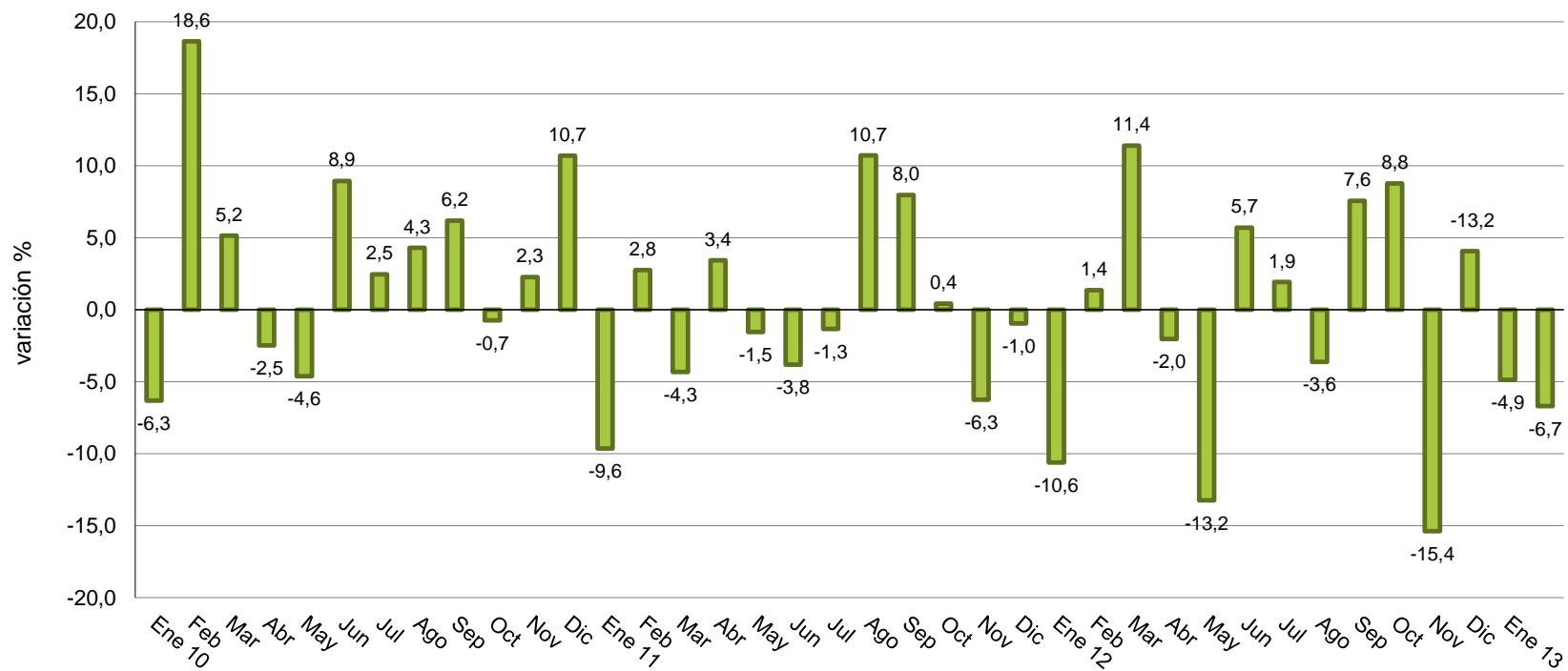
Fuente: elaborado por Odepa con información de la Feria Tattersall de Melipilla.

Gráfico 12
Chile. Precio promedio de novillo vivo a productor en pesos reales sin IVA
(IPC enero 2013)
Enero 2009 - enero 2013



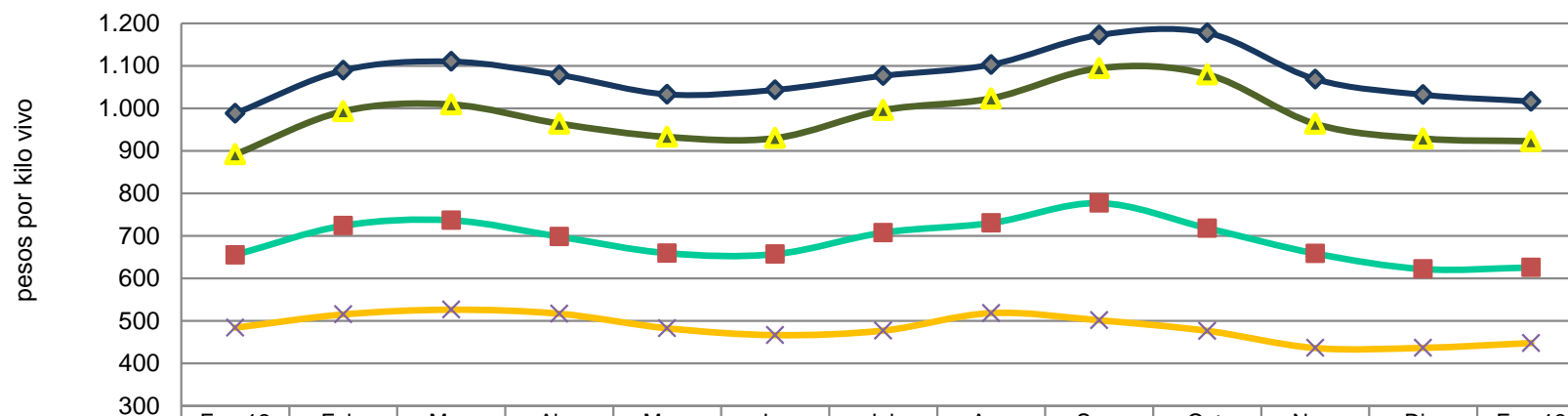
Fuente: elaborado por Odepa con información de la Feria Tattersall de Melipilla.

Gráfico 13
Chile. Variación porcentual del precio real mensual del novillo vivo respecto del mes anterior
(IPC enero 2013)
Enero 2010- enero 2013



Fuente: elaborado por Odepa con información de la Feria Tattersall de Melipilla.

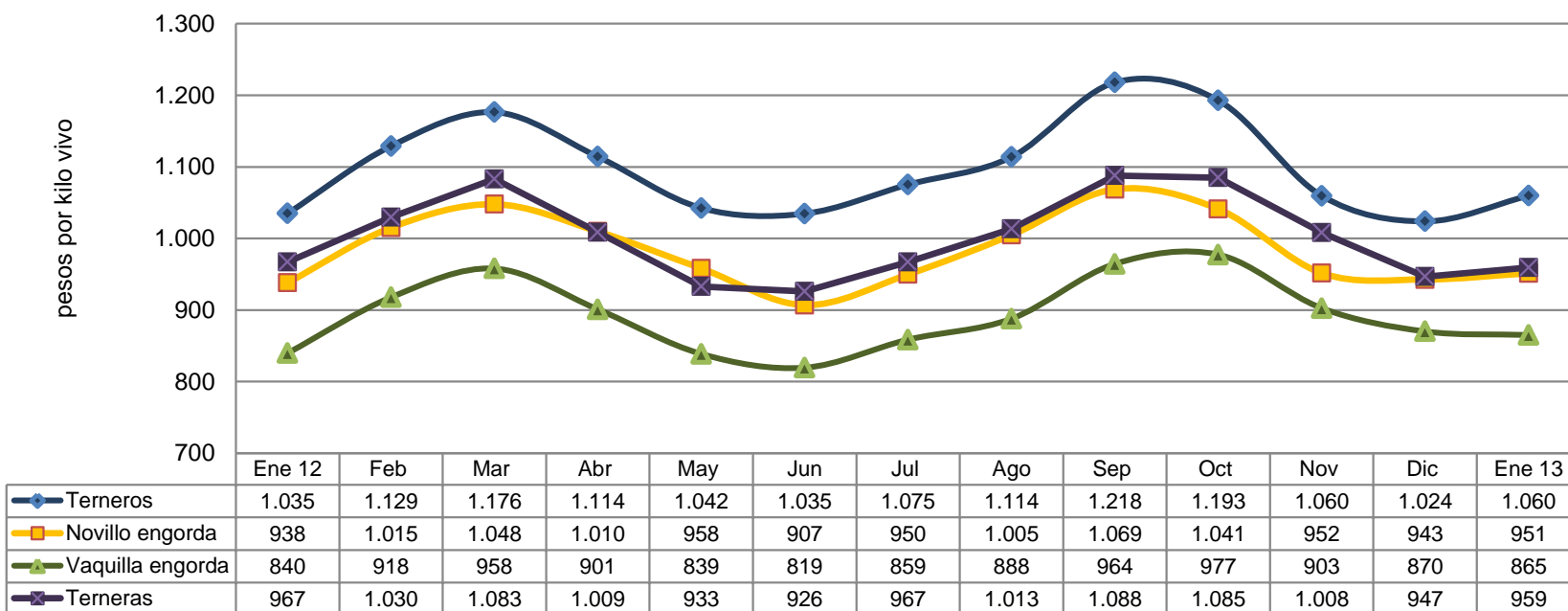
Gráfico 14
Chile. Precio promedio general del ganado bovino para faena en pesos por kilo vivo
Enero 2012 - enero 2013



| | Ene 12 | Feb | Mar | Abr | May | Jun | Jul | Ago | Sep | Oct | Nov | Dic | Ene 13 |
|------------------|--------|-------|-------|-------|-------|-------|-------|-------|-------|-------|-------|-------|--------|
| ◆ Novillo gordo | 988 | 1.089 | 1.110 | 1.078 | 1.033 | 1.043 | 1.077 | 1.103 | 1.172 | 1.178 | 1.069 | 1.032 | 1.016 |
| ■ Vaca gorda | 655 | 724 | 737 | 698 | 659 | 657 | 708 | 730 | 777 | 718 | 659 | 622 | 626 |
| ▲ Vaquilla gorda | 892 | 993 | 1.009 | 964 | 933 | 930 | 996 | 1.023 | 1.094 | 1.080 | 963 | 929 | 923 |
| × Vaca carnaza | 484 | 515 | 526 | 517 | 483 | 466 | 477 | 518 | 501 | 477 | 436 | 437 | 448 |

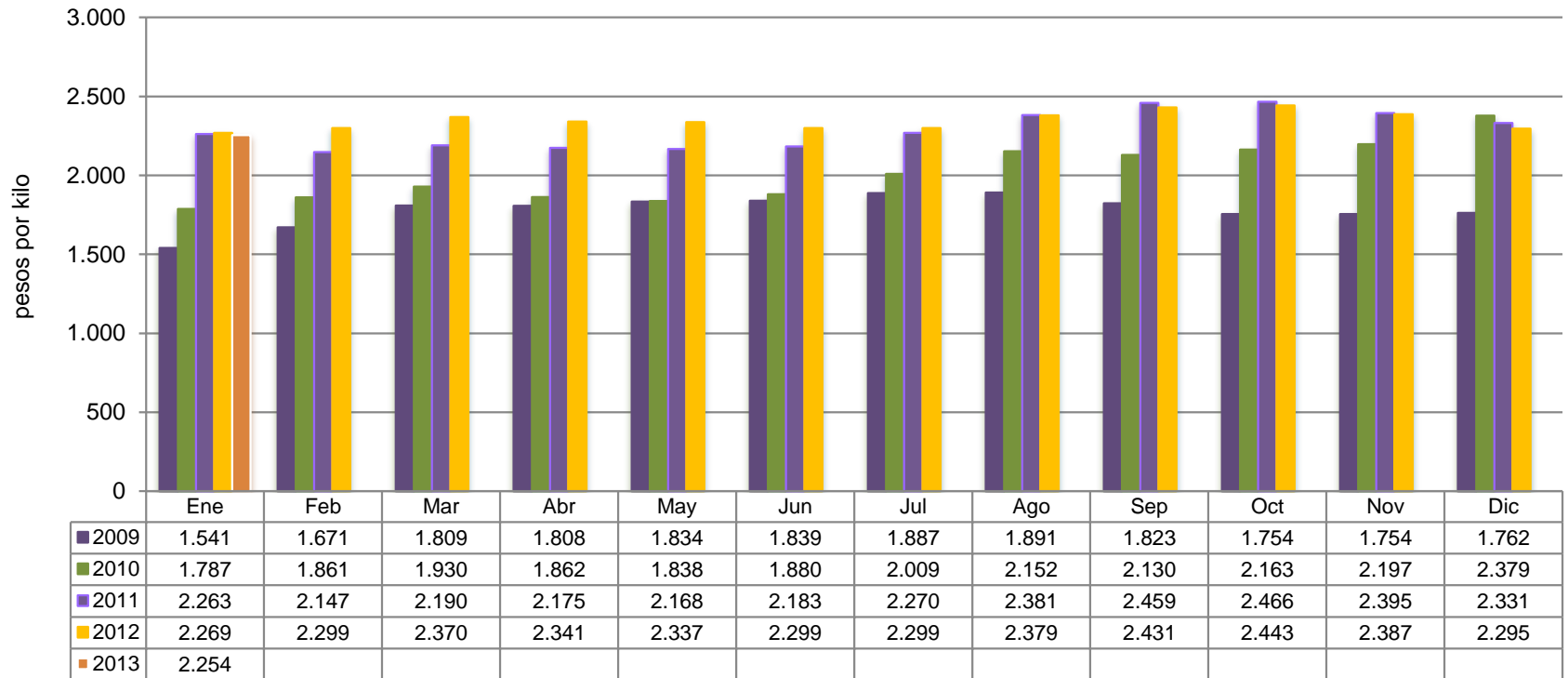
Fuente: elaborado por Odepa con información de Afech A.G.

Gráfico 15
Chile. Precio promedio general del ganado bovino para engorda y crianza en pesos por kilo vivo
Enero 2012 - enero 2013



Fuente: elaborado por Odepa con información de Afech A.G.

Gráfico 16
Chile. Evolución mensual del precio real de la carne en vara categoría "V"
Santiago - IPC enero 2013
Enero 2009 - enero 2013



Fuente: Odepa.

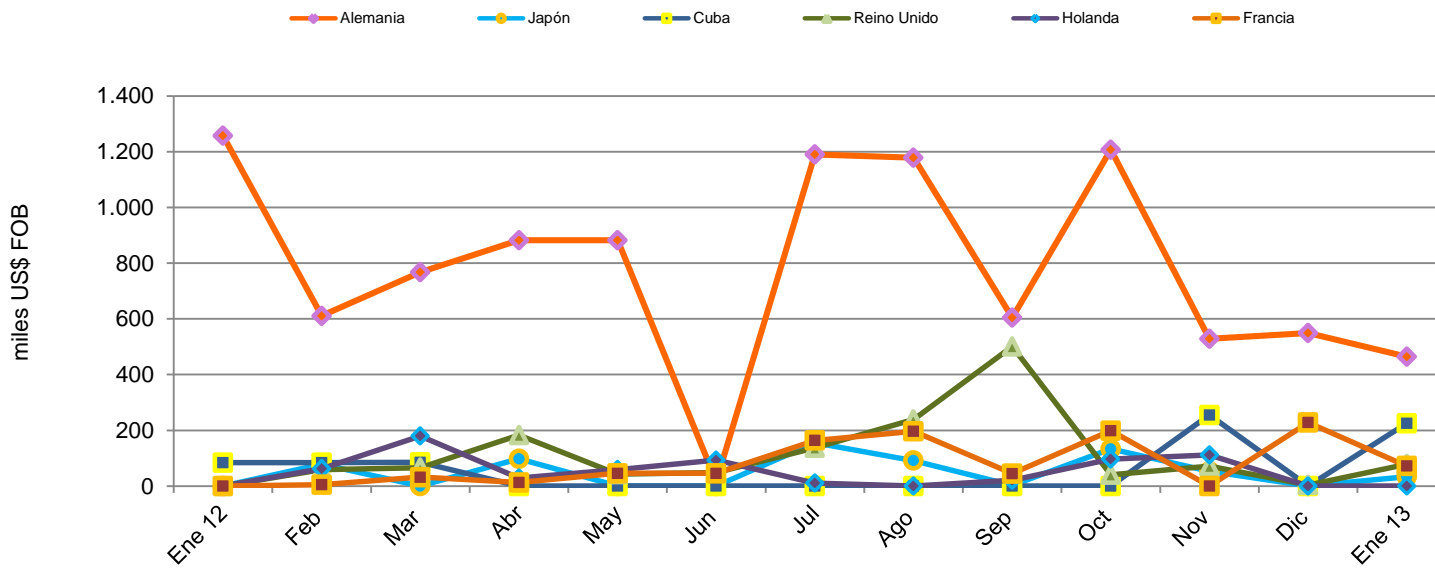
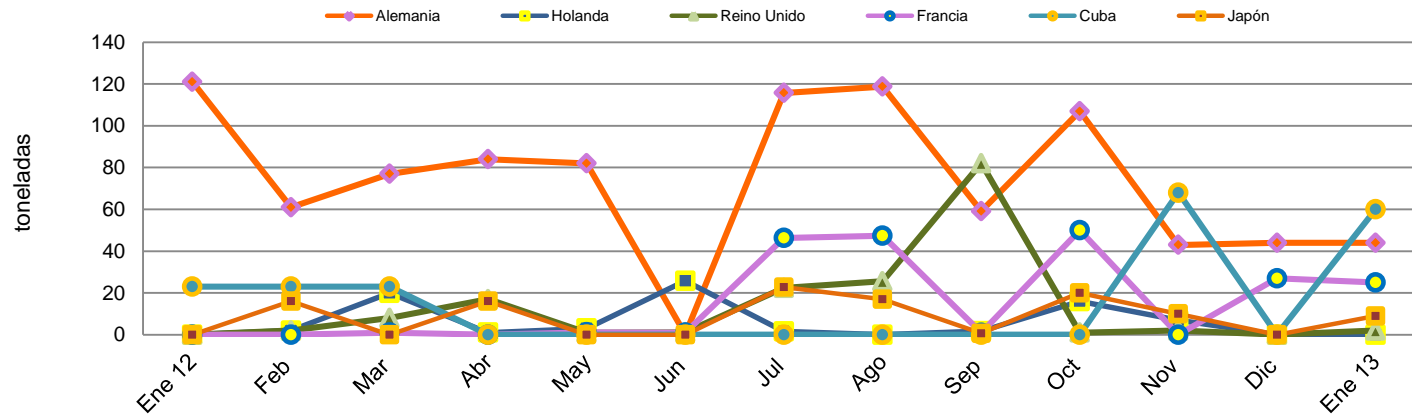
| Cuadro 7 | | | | | | | | | |
|---|----------------------|---------------|------------|--------------|---------------------------|---------------|--------------|--------------|-------------|
| Chile. Exportaciones de carne de bovino por destino | | | | | | | | | |
| País | Cantidad (toneladas) | | | | Valor (miles de US\$ FOB) | | | | |
| | 2012 | Enero - enero | | | 2012 | Enero - enero | | | % part.2013 |
| | | 2012 | 2013 | Var. % 13/12 | | 2012 | 2013 | Var. % 13/12 | |
| Alemania | 914 | 121 | 44 | -63,6 | 9.677 | 1.257 | 464 | -63,1 | 41,3 |
| Cuba | 137 | 23 | 60 | 160,9 | 509 | 84 | 225 | 167,9 | 20 |
| Brasil | 0 | 0 | 23 | | 0 | 0 | 129 | | 11,5 |
| Corea del Sur | 0 | 0 | 18 | | 0 | 0 | 87 | | 7,7 |
| Reino Unido | 161 | 0 | 2 | | 1.394 | 0 | 79 | | 7 |
| Francia | 175 | 0 | 25 | | 975 | 0 | 72 | | 6,4 |
| Japón | 102 | 0 | 9 | | 611 | 0 | 34 | | 3 |
| España | 31 | 0 | 1 | | 547 | 0 | 20 | | 1,8 |
| México | 12 | 0 | 2 | | 40 | 0 | 10 | | 0,9 |
| Perú | 4 | 0 | 0 | | 39 | 0 | 5 | | 0,4 |
| Subtotal | 1.536 | 144 | 184 | 27,8 | 13.792 | 1.341 | 1.125 | -16,1 | 100 |
| Otros países | 366 | 88 | -1 | -101,1 | 3.095 | 415 | -1 | -100,2 | 0 |
| Total | 1.902 | 232 | 183 | -21,1 | 16.887 | 1.756 | 1.124 | -36 | 100 |

Fuente: elaborado por Odepa con información del Servicio Nacional de Aduanas.
Nota: cifras sujetas a actualizaciones.

| Cuadro 8 | | | | | | | | | | |
|--|----------|--|----------------------|--|--------------|------------------------|----------------|----------------|------------|------------|
| Chile. Exportaciones de carne de bovino por producto y destino | | | | | | | | | | |
| País | Código | Producto | Cantidad (toneladas) | | | Valor (miles US\$ FOB) | | | | |
| | | | 2012 | Enero - enero | | 2012 | Enero - enero | | | |
| | | | | 2012 | 2013 | | 2012 | 2013 | | |
| Alemania | 02012000 | Carne bovina en trozos sin deshuesar, fresca o refrigerada | 23,9 | 0,0 | 0,0 | 384,8 | 0,6 | 0,0 | | |
| Bélgica | | | 0,0 | 0,0 | 0,0 | 0,6 | 0,6 | 0,0 | | |
| España | | | 0,4 | 0,0 | 0,0 | 5,9 | 0,0 | 0,1 | | |
| Reino Unido | | | 0,9 | 0,0 | 0,1 | 11,2 | 0,0 | 1,4 | | |
| República Checa | | | 0,7 | 0,1 | 0,0 | 9,6 | 0,9 | 0,0 | | |
| Francia | | | 1,2 | 0,0 | 0,0 | 67,9 | 0,0 | 0,0 | | |
| Grecia | | | 0,2 | 0,0 | 0,0 | 5,5 | 0,0 | 0,0 | | |
| Países Bajos (Holanda) | | | 0,1 | 0,0 | 0,0 | 1,2 | 0,0 | 0,0 | | |
| EE.UU. | | | 0,0 | 0,0 | 0,0 | 1,8 | 0,0 | 0,0 | | |
| Suecia | | | 0,7 | 0,0 | 0,0 | 40,6 | 0,0 | 0,0 | | |
| Subtotal | | | | | 28,1 | 0,2 | 0,1 | 529,1 | 2,1 | 1,5 |
| Alemania | | | 02013000 | Carne bovina deshuesada fresca o refrigerada (total) | 839,9 | 121,3 | 43,5 | 8.778,9 | 1.256,6 | 464,1 |
| Brasil | 0,0 | 0,0 | | | 22,7 | 0,0 | 0,0 | 129,2 | | |
| Colombia | 0,2 | 0,0 | | | 0,0 | 11,9 | 0,0 | 0,0 | | |
| EE.UU. | 7,1 | 3,1 | | | 0,0 | 162,2 | 19,0 | 0,0 | | |
| España | 14,2 | 0,0 | | | 0,6 | 432,5 | 0,0 | 19,8 | | |
| Francia | 10,5 | 0,0 | | | 0,0 | 394,7 | 0,0 | 0,0 | | |
| Grecia | 0,7 | 0,0 | | | 0,0 | 12,1 | 0,0 | 0,0 | | |
| Países Bajos (Holanda) | 21,6 | 0,0 | | | 0,0 | 338,7 | 0,0 | 0,0 | | |
| Italia | 0,0 | 0,0 | | | 0,0 | 0,0 | 0,0 | 0,0 | | |
| Japón | 0,1 | 0,0 | | | 0,0 | 1,4 | 0,0 | 0,0 | | |
| Perú | 2,5 | 0,0 | | | 0,0 | 32,2 | 0,0 | 0,0 | | |
| Reino Unido | 29,6 | 0,0 | | | 1,8 | 610,8 | 0,0 | 77,4 | | |
| República Checa | 4,3 | 1,6 | | | 0,0 | 64,2 | 20,6 | 0,0 | | |
| Rusia | 0,0 | 0,0 | | | 0,0 | 0,0 | 0,0 | 0,0 | | |
| Suecia | 5,2 | 0,0 | | | 0,0 | 218,1 | 0,0 | 0,0 | | |
| Suiza | 2,9 | 0,2 | | | 0,0 | 228,3 | 21,7 | 0,0 | | |
| Subtotal | | | 938,7 | 126,2 | 68,6 | 11.286,1 | 1.318,0 | 690,5 | | |
| Alemania | 02022000 | Carne bovina los demás cortes (trozos) sin deshuesar, congeladas | 0,3 | 0,0 | 0,0 | 4,5 | 0,0 | 0,0 | | |
| Congo | | | 48,0 | 24,0 | 0,0 | 61,0 | 30,1 | 0,0 | | |
| Dinamarca | | | 6,0 | 0,0 | 0,0 | 62,0 | 0,0 | 0,0 | | |
| EE.UU. | | | 0,0 | 0,0 | 0,0 | 0,0 | 0,0 | 0,0 | | |
| España | | | 12,3 | 0,0 | 0,0 | 82,7 | 0,0 | 0,0 | | |
| Francia | | | 163,0 | 0,0 | 24,5 | 512,5 | 0,0 | 71,9 | | |
| Gabón | | | 0,0 | 0,0 | 0,0 | 0,0 | 0,0 | 0,0 | | |
| Corea del Sur | | | 0,0 | 0,0 | 4,7 | 0,0 | 0,0 | 16,0 | | |
| Perú | | | 0,0 | 0,0 | 0,1 | 0,0 | 0,0 | 1,5 | | |
| Países Bajos (Holanda) | | | 0,5 | 0,0 | 0,0 | 3,7 | 0,0 | 0,0 | | |
| Israel | | | 9,8 | 0,0 | 0,0 | 59,0 | 0,0 | 0,0 | | |
| Japón | | | 1,0 | 0,0 | 0,0 | 6,6 | 0,0 | 0,0 | | |
| Liberia | | | 0,0 | 0,0 | 0,0 | 0,0 | 0,0 | 0,0 | | |
| México | | | 3,3 | 0,0 | 0,0 | 2,6 | 0,0 | 0,0 | | |
| Puerto Rico | | | 0,0 | 0,0 | 0,0 | 0,0 | 0,0 | 0,0 | | |
| Reino Unido | | | 9,3 | 0,0 | 0,0 | 94,8 | 0,0 | 0,0 | | |
| Suecia | | | 0,2 | 0,0 | 0,0 | 2,4 | 0,0 | 0,0 | | |
| Terr. Británico en América | | | 2,8 | 0,0 | 0,0 | 30,7 | 0,0 | 0,0 | | |
| Togo | 0,0 | 0,0 | 0,0 | 0,0 | 0,0 | 0,0 | | | | |
| Subtotal | | | 256,5 | 24,0 | 29,3 | 922,5 | 30,1 | 89,4 | | |
| Alemania | 02023000 | Carne bovina deshuesada congelada (total) | 50,4 | 0,0 | 0,0 | 508,5 | 0,0 | 0,0 | | |
| Costa Rica | | | 31,7 | 0,0 | 0,0 | 193,4 | 0,0 | 0,0 | | |
| Cuba | | | 137,1 | 22,8 | 60,4 | 509,1 | 84,3 | 225,4 | | |
| Dinamarca | | | 0,0 | 0,0 | 0,0 | 0,0 | 0,0 | 0,0 | | |
| EE.UU. | | | 62,1 | 58,4 | 0,0 | 408,7 | 321,6 | 0,0 | | |
| Corea del Sur | | | 0,0 | 0,0 | 13,6 | 0,0 | 0,0 | 70,6 | | |
| España | | | 4,3 | 0,0 | 0,0 | 26,1 | 0,0 | 0,0 | | |
| Gabón | | | 3,0 | 0,0 | 0,0 | 11,4 | 0,0 | 0,0 | | |
| Países Bajos (Holanda) | | | 56,9 | 0,0 | 0,0 | 320,5 | 0,0 | 0,0 | | |
| Hong Kong | | | 6,1 | 0,0 | 0,0 | 13,5 | 0,0 | 0,0 | | |
| Israel | | | 12,9 | 0,0 | 0,0 | 77,6 | 0,0 | 0,0 | | |
| Italia | | | 0,0 | 0,0 | 0,0 | 0,0 | 0,0 | 0,0 | | |
| Japón | | | 100,6 | 0,0 | 9,2 | 603,1 | 0,0 | 34,0 | | |
| Malta | | | 0,0 | 0,0 | 0,0 | 0,0 | 0,0 | 0,0 | | |
| México | | | 8,6 | 0,0 | 2,0 | 37,2 | 0,0 | 9,6 | | |
| Perú | | | 1,9 | 0,0 | 0,1 | 7,3 | 0,0 | 3,2 | | |
| Puerto Rico | | | 0,0 | 0,0 | 0,0 | 0,0 | 0,0 | 0,0 | | |
| Reino Unido | | | 121,8 | 0,0 | 0,0 | 677,2 | 0,0 | 0,0 | | |
| República Checa | | | 0,0 | 0,0 | 0,0 | 0,0 | 0,0 | 0,0 | | |
| Rusia | | | 24,2 | 0,0 | 0,0 | 64,7 | 0,0 | 0,0 | | |
| Suecia | 6,9 | 0,0 | 0,0 | 319,9 | 0,0 | 0,0 | | | | |
| Terr. Británico en América | 2,4 | 0,0 | 0,0 | 43,5 | 0,0 | 0,0 | | | | |
| Venezuela | 47,3 | 0,0 | 0,0 | 327,7 | 0,0 | 0,0 | | | | |
| Subtotal | | | 678,2 | 81,2 | 85,4 | 4.149,5 | 406,0 | 342,8 | | |
| Total general | | | 1.901,6 | 231,6 | 183,4 | 16.887,1 | 1.756,2 | 1.124,2 | | |

Fuente: elaborado por Odepa con información del Servicio Nacional de Aduanas.
Nota: cifras sujetas a actualizaciones.

Gráfico 17
Chile. Evolución mensual de las exportaciones de carne de bovino en los seis principales destinos
Cantidad (toneladas) y valor (miles de US\$ FOB)
enero 2012 - enero 2013



Fuente: elaborado por Odepa con información del Servicio Nacional de Aduanas.

| Cuadro 9 | | | | | | | | |
|---|----------|--|----------------------|---------------|--------------|------------------------|---------------|----------------|
| Chile. Exportaciones de subproductos bovinos por tipo y destino | | | | | | | | |
| País | Código | Producto | Cantidad (toneladas) | | | Valor (miles US\$ FOB) | | |
| | | | 2012 | Enero - enero | | 2012 | Enero - enero | |
| | | | | 2012 | 2013 | | 2012 | 2013 |
| China | | | 26,0 | 0,0 | 24,0 | 80,0 | 0,0 | 81,6 |
| Hong Kong | | | 2,3 | 0,0 | 0,0 | 6,2 | 0,0 | 0,0 |
| Japón | 02062100 | Despojos comestibles lenguas de bovinos congeladas | 373,2 | 22,9 | 7,7 | 3.119,0 | 212,7 | 71,8 |
| México | | | 4,2 | 0,0 | 0,0 | 17,2 | 0,0 | 0,0 |
| Terr. Británico en América | | | 0,2 | 0,0 | 0,0 | 1,5 | 0,0 | 0,0 |
| Subtotal | | | 405,8 | 22,9 | 31,7 | 3.223,8 | 212,7 | 153,4 |
| México | | | 1,2 | 0,0 | 0,0 | 1,1 | 0,0 | 0,0 |
| Rusia | 02062200 | Despojos comestibles hígados de bovinos congelados | 2,7 | 0,0 | 0,0 | 3,8 | 0,0 | 0,0 |
| Terr. Británico en América | | | 0,1 | 0,0 | 0,0 | 0,3 | 0,0 | 0,0 |
| Subtotal | | | 3,9 | 0,0 | 0,0 | 5,2 | 0,0 | 0,0 |
| Corea del Sur | | | 0,0 | 0,0 | 18,6 | 0,0 | 0,0 | 52,7 |
| España | | | 2,9 | 0,0 | 0,0 | 9,6 | 0,0 | 0,0 |
| Gabón | | | 7,0 | 0,0 | 0,0 | 23,2 | 0,0 | 0,0 |
| Países Bajos (Holanda) | | | 2,8 | 0,0 | 0,0 | 10,3 | 0,0 | 0,0 |
| Hong Kong | | | 211,4 | 0,0 | 14,7 | 480,8 | 0,0 | 21,5 |
| Japón | 02062900 | Los demás despojos comestibles de bovinos, congelados | 128,0 | 10,0 | 6,9 | 473,7 | 33,7 | 27,6 |
| México | | | 79,3 | 12,4 | 24,6 | 119,6 | 18,8 | 45,3 |
| Panamá | | | 0,0 | 0,0 | 22,0 | 0,0 | 0,0 | 22,9 |
| Perú | | | 75,3 | 0,0 | 0,0 | 93,9 | 0,0 | 0,0 |
| Rusia | | | 3,0 | 0,0 | 0,0 | 4,6 | 0,0 | 0,0 |
| Terr. Británico en América | | | 0,3 | 0,0 | 0,0 | 1,2 | 0,0 | 0,0 |
| Subtotal | | | 509,9 | 22,5 | 86,8 | 1.216,8 | 52,5 | 170,0 |
| Australia | 02102000 | Carnes de bovinos, saladas o en salmuera, secas o ahumadas | 0,0 | 0,0 | 0,2 | 0,2 | 0,2 | 1,3 |
| EE.UU. | | | 3,2 | 0,0 | 0,0 | 44,3 | 0,0 | 0,0 |
| Subtotal | | | 3,2 | 0,0 | 0,2 | 44,4 | 0,2 | 1,3 |
| Colombia | | | 775,2 | 67,8 | 55,0 | 4.160,1 | 371,2 | 293,0 |
| Costa Rica | | | 19,2 | 0,0 | 0,0 | 94,1 | 0,0 | 0,0 |
| Cuba | | | 0,0 | 0,0 | 85,3 | 0,0 | 0,0 | 238,2 |
| Ecuador | | | 611,1 | 62,3 | 38,4 | 3.186,4 | 321,2 | 208,6 |
| España | 16025000 | Las demás preparaciones de bovinos, incluidas las mezclas | 0,8 | 0,0 | 0,0 | 11,1 | 0,0 | 0,0 |
| Francia | | | 0,0 | 0,0 | 0,0 | 0,0 | 0,0 | 0,0 |
| Gabón | | | 12,0 | 0,0 | 0,0 | 40,8 | 0,0 | 0,0 |
| Holanda | | | 0,0 | 0,0 | 0,0 | 0,0 | 0,0 | 0,0 |
| Japón | | | 5,2 | 0,4 | 0,0 | 18,6 | 1,7 | 0,0 |
| Subtotal | | | 1.423,6 | 130,5 | 178,7 | 7.511,1 | 694,0 | 739,9 |
| Total general | | | 2.346,4 | 175,9 | 297,3 | 12.001,4 | 959,4 | 1.064,5 |

Fuente: elaborado por Odepa con información del Servicio Nacional de Aduanas.

Nota: cifras sujetas a actualizaciones.

| Cuadro 10 | | | | | | | | |
|---|----------|---|----------------------|---------------|--------------|------------------------|----------------|----------------|
| Chile. Exportaciones de cueros por producto y destino | | | | | | | | |
| País | Código | Producto | Cantidad (toneladas) | | | Valor (miles US\$ FOB) | | |
| | | | 2012 | Enero - enero | | 2012 | Enero - enero | |
| | | | | 2012 | 2013 | | 2012 | 2013 |
| Alemania | 41015000 | Cueros y pieles enteras, en bruto, de bovinos y equinos de peso unitario > a 16 kg | 304,3 | 0,0 | 0,0 | 515,7 | 0,0 | 0,0 |
| Argentina | | | 20,4 | 0,0 | 41,2 | 36,9 | 0,0 | 79,1 |
| Bolivia | | | 313,5 | 19,9 | 41,4 | 543,8 | 31,5 | 80,1 |
| China | | | 172,7 | 0,0 | 0,0 | 266,1 | 0,0 | 0,0 |
| Colombia | | | 339,5 | 0,0 | 0,0 | 563,0 | 0,0 | 0,0 |
| Corea del Sur | | | 315,5 | 0,0 | 143,0 | 627,1 | 0,0 | 271,8 |
| EE.UU. | | | 167,4 | 0,0 | 0,0 | 247,0 | 0,0 | 0,0 |
| España | | | 24,5 | 0,0 | 0,0 | 45,3 | 0,0 | 0,0 |
| Países Bajos (Holanda) | | | 281,2 | 38,1 | 17,8 | 486,7 | 60,7 | 34,5 |
| Subtotal | | | 1.939,0 | 58,1 | 243,3 | 3.331,7 | 92,2 | 465,5 |
| México | 41019000 | Los demás cueros y pieles enteros de bovinos y equinos, incluidos los crupones, medio crupones y faldas | 1,4 | 0,0 | 0,0 | 12,1 | 0,0 | 0,0 |
| Subtotal | | | 1,4 | 0,0 | 0,0 | 12,1 | 0,0 | 0,0 |
| Argentina | 41041100 | Cueros y pieles curtidos de bovinos o equinos, en estado húmedo (incluido el wet blue), plena flor sin dividir; divididos con la flor | 21,0 | 0,0 | 0,0 | 127,7 | 0,0 | 0,0 |
| China | | | 2.354,5 | 195,2 | 225,8 | 7.113,5 | 384,7 | 936,2 |
| España | | | 193,0 | 41,5 | 0,0 | 517,2 | 149,1 | 0,0 |
| Países Bajos (Holanda) | | | 0,0 | 0,0 | 39,5 | 0,0 | 0,0 | 136,3 |
| Hong Kong | | | 1.851,8 | 257,7 | 31,7 | 6.181,1 | 831,6 | 87,1 |
| India | | | 20,0 | 0,0 | 0,0 | 75,1 | 0,0 | 0,0 |
| Indonesia | | | 19,6 | 0,0 | 0,0 | 44,6 | 0,0 | 0,0 |
| Italia | | | 1.214,8 | 0,0 | 73,0 | 4.268,6 | 0,0 | 214,3 |
| México | | | 57,6 | 19,5 | 0,0 | 175,3 | 55,0 | 0,0 |
| Perú | | | 29,9 | 0,0 | 0,0 | 142,9 | 0,0 | 0,0 |
| Portugal | | | 155,6 | 12,1 | 0,0 | 922,6 | 65,0 | 0,0 |
| Rep. Dominicana | | | 17,0 | 0,0 | 0,0 | 71,0 | 0,0 | 0,0 |
| Taiwán | | | 0,0 | 0,0 | 92,1 | 0,0 | 0,0 | 126,6 |
| Turquía | | | 21,9 | 0,0 | 20,4 | 71,7 | 0,0 | 72,6 |
| Vietnam | 226,0 | 18,9 | 0,0 | 674,1 | 55,3 | 0,0 | | |
| Subtotal | | | 6.182,6 | 544,9 | 482,5 | 20.385,6 | 1.540,7 | 1.573,1 |
| China | 41041900 | Los demás cueros y pieles curtidos de bovinos o equinos, en estado húmedo (incluido el wet blue) | 177,2 | 35,4 | 34,5 | 215,4 | 50,5 | 30,8 |
| Colombia | | | 1,1 | 0,0 | 0,0 | 7,9 | 0,0 | 0,0 |
| Hong Kong | | | 36,7 | 0,0 | 0,0 | 52,7 | 0,0 | 0,0 |
| Subtotal | | | 215,0 | 35,4 | 34,5 | 276,0 | 50,5 | 30,8 |
| Total general | | | 8.338,0 | 638,4 | 760,3 | 24.005,3 | 1.683,4 | 2.069,3 |

Fuente: elaborado por Odepa con información del Servicio Nacional de Aduanas.

Nota: cifras sujetas a actualizaciones.

Cuadro 11

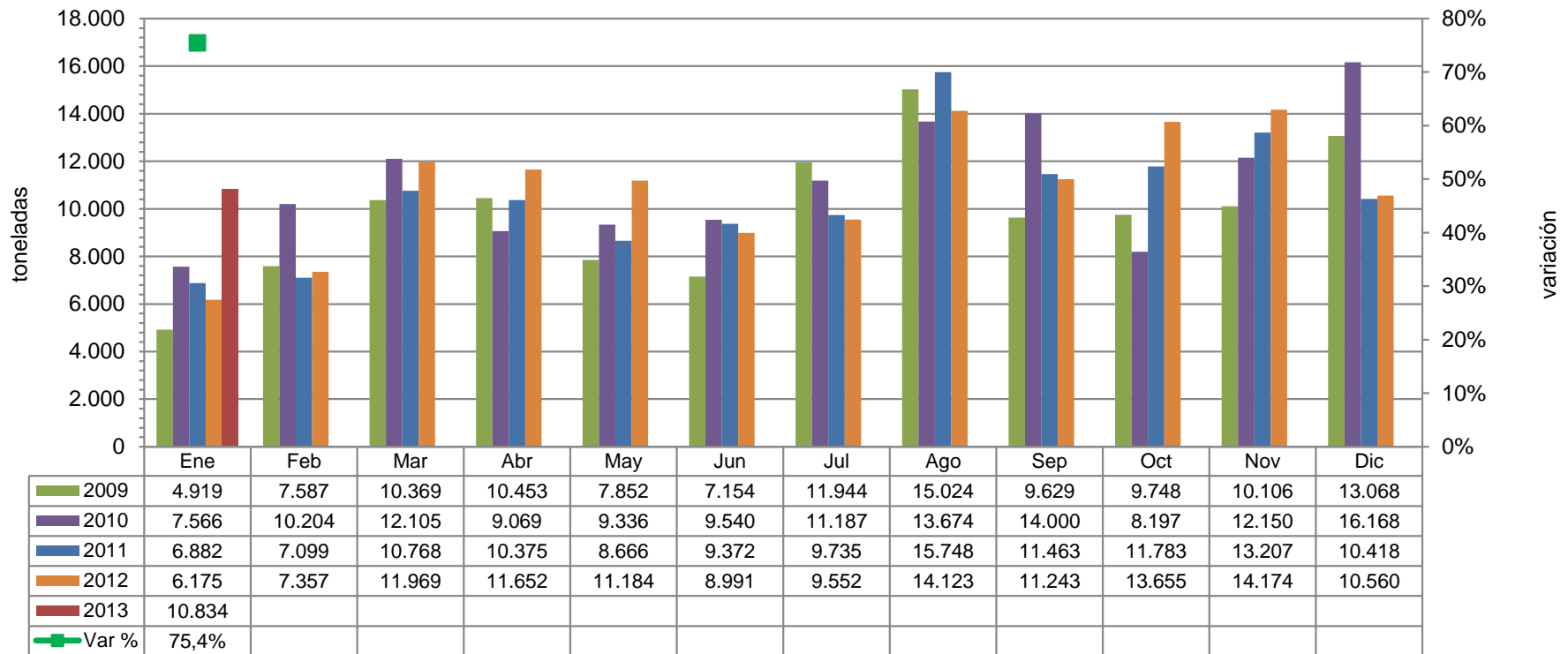
Chile. Importaciones de carne de bovino por origen

| País | Cantidad (toneladas) | | | | Valor (miles de US CIF) | | | | % part.2013 |
|-----------------|----------------------|---------------|---------------|--------------|-------------------------|---------------|---------------|--------------|--------------|
| | 2012 | Enero - Enero | | | 2012 | Enero - Enero | | | |
| | | 2012 | 2013 | Var. % 13/12 | | 2012 | 2013 | Var. % 13/12 | |
| Brasil | 63.188 | 2.205 | 5.783 | 162,2 | 383.970 | 14.083 | 33.506 | 137,9 | 52,9 |
| Argentina | 27.449 | 1.838 | 2.290 | 24,6 | 173.514 | 11.854 | 14.097 | 18,9 | 22,2 |
| Uruguay | 16.007 | 822 | 1.331 | 61,9 | 95.741 | 4.948 | 7.925 | 60,2 | 12,5 |
| EE.UU. | 7.991 | 438 | 904 | 106,5 | 50.961 | 2.684 | 4.482 | 67,0 | 7,1 |
| Australia | 15.740 | 872 | 432 | -50,4 | 102.420 | 5.610 | 2.778 | -50,5 | 4,4 |
| Paraguay | 17 | 0 | 94 | | 110 | 0 | 597 | | 0,9 |
| Subtotal | 130.392 | 6.175 | 10.834 | 75,5 | 806.716 | 39.180 | 63.386 | 61,8 | 100,0 |
| Otros países | 0 | 0 | 0 | | 0 | 0 | 0 | | 0,0 |
| Total | 130.392 | 6.175 | 10.834 | 75,5 | 806.716 | 39.180 | 63.386 | 61,8 | 100,0 |

Fuente: elaborado por Odepa con información del Servicio Nacional de Aduanas.

Nota: cifras sujetas a actualizaciones.

Gráfico 18
Chile. Importaciones mensuales de carne de bovino en toneladas
Enero 2009 - enero 2013



Fuente: elaborado por Odepa con datos del Servicio Nacional de Aduanas.
Nota: cifras sujetas a actualizaciones.

| Cuadro 12 | | | | | | | | |
|---|----------|--|----------------------|----------------|-----------------|------------------------|-----------------|-----------------|
| Chile. Importaciones de carne de bovino por producto y origen | | | | | | | | |
| País | Código | Producto | Cantidad (toneladas) | | | Valor (miles US\$ CIF) | | |
| | | | 2012 | Enero - enero | | 2012 | Enero - enero | |
| | | | | 2012 | 2013 | | 2012 | 2013 |
| Australia | 02011000 | Carne bovina en canales o medias canales, fresca o refrigerada | 4,3 | 0,0 | 0,0 | 26,0 | 0,0 | 0,0 |
| Subtotal | | | 4,3 | 0,0 | 0,0 | 26,0 | 0,0 | 0,0 |
| Australia EE.UU. | 02012000 | Carne bovina en trozos sin deshuesar, fresca o refrigerada | 221,8 835,8 | 0,0 114,9 | 0,0 44,5 | 1.475,4 4.845,0 | 0,0 686,2 | 0,0 258,2 |
| Subtotal | | | 1.057,6 | 114,9 | 44,5 | 6.320,4 | 686,2 | 258,2 |
| Argentina | 02013000 | Carne bovina deshuesada fresca o refrigerada (total) | 27.185,6 | 1.810,6 | 2.160,5 | 172.004,8 | 11.734,8 | 13.604,3 |
| Australia | | | 14.991,6 | 783,0 | 382,4 | 97.904,7 | 5.058,7 | 2.508,9 |
| Brasil | | | 60.394,4 | 2.114,0 | 5.418,5 | 371.313,2 | 13.760,7 | 32.098,4 |
| EE.UU. | | | 6.529,7 | 298,6 | 473,6 | 40.560,3 | 1.865,8 | 3.072,1 |
| Paraguay | | | 17,1 | 0,0 | 93,6 | 110,4 | 0,0 | 597,1 |
| Uruguay | | | 13.268,3 | 710,8 | 1.084,7 | 83.207,6 | 4.546,6 | 6.673,2 |
| Subtotal | | | 122.386,6 | 5.717,0 | 9.613,3 | 765.101,1 | 36.966,6 | 58.553,9 |
| Australia EE.UU. | 02022000 | Carne bovina los demás cortes (trozos) sin deshuesar, congeladas | 13,9 129,4 | 5,9 0,0 | 0,0 9,5 | 110,1 961,2 | 47,3 0,0 | 0,0 61,0 |
| Subtotal | | | 143,3 | 5,9 | 9,5 | 1.071,2 | 47,3 | 61,0 |
| Argentina | 02023000 | Carne bovina deshuesada congelada (total) | 263,2 | 27,3 | 129,9 | 1.509,0 | 119,5 | 493,1 |
| Australia | | | 508,1 | 82,7 | 50,0 | 2.903,8 | 504,1 | 269,4 |
| Brasil | | | 2.793,4 | 91,2 | 364,0 | 12.657,1 | 322,2 | 1.408,0 |
| EE.UU. | | | 495,9 | 24,5 | 376,6 | 4.594,0 | 132,2 | 1.090,8 |
| Uruguay | | | 2.739,2 | 111,2 | 246,0 | 12.533,0 | 401,4 | 1.251,4 |
| Subtotal | | | 6.799,8 | 336,9 | 1.166,5 | 34.196,9 | 1.479,4 | 4.512,7 |
| Total general | | | 130.391,7 | 6.174,6 | 10.833,8 | 806.715,6 | 39.179,6 | 63.385,8 |

Fuente: elaborado por Odepa con información del Servicio Nacional de Aduanas.

Nota: cifras sujetas a actualizaciones.

Cuadro 13
Chile. Importaciones de subproductos bovinos por tipo y origen

| País | Código | Producto | Cantidad (toneladas) | | | Valor (miles US\$ CIF) | | |
|----------------------|----------|---|----------------------|---------------|--------------|------------------------|----------------|--------------|
| | | | 2012 | Enero - enero | | 2012 | Enero - enero | |
| | | | | 2012 | 2013 | | 2012 | 2013 |
| EE.UU. | 02061000 | Despojos comestibles de la especie bovina, frescos o refrigerados | 2,2 | 2,2 | 0,0 | 25,6 | 25,6 | 0,0 |
| Subtotal | | | 2,2 | 2,2 | 0,0 | 25,6 | 25,6 | 0,0 |
| EE.UU. | 02062100 | Despojos comestibles lenguas de bovinos congeladas | 23,9 | 0,0 | 0,0 | 165,1 | 0,0 | 0,0 |
| Subtotal | | | 23,9 | 0,0 | 0,0 | 165,1 | 0,0 | 0,0 |
| Australia | 02062200 | Despojos comestibles hígados de bovinos congelados | 225,9 | 24,0 | 24,0 | 385,6 | 48,6 | 34,8 |
| EE.UU. | | | 691,2 | 23,5 | 111,6 | 922,1 | 36,1 | 127,8 |
| Italia | | | 0,0 | 0,0 | 0,0 | 0,2 | 0,0 | 0,0 |
| Nueva Zelanda | | | 21,7 | 0,0 | 0,0 | 35,7 | 0,0 | 0,0 |
| Subtotal | | | 938,7 | 47,5 | 135,6 | 1.343,7 | 84,7 | 162,6 |
| EE.UU. | 02062900 | Los demás despojos comestibles de bovinos, congelados | 588,8 | 48,1 | 31,6 | 1.152,1 | 84,3 | 56,1 |
| Subtotal | | | 588,8 | 48,1 | 31,6 | 1.152,1 | 84,3 | 56,1 |
| Francia | 02102000 | Carnes de bovinos, saladas o en salmuera, secas o ahumadas | 0,0 | 0,0 | 0,0 | 0,1 | 0,0 | 0,0 |
| Taiwán | | | 0,1 | 0,0 | 0,0 | 0,0 | 0,0 | 0,0 |
| Subtotal | | | 0,1 | 0,0 | 0,0 | 0,1 | 0,0 | 0,0 |
| Brasil | 16025000 | Las demás preparaciones de bovinos, incluidas las mezclas | 2.199,6 | 113,4 | 82,0 | 14.005,8 | 803,6 | 598,1 |
| China | | | 0,1 | 0,0 | 0,0 | 1,2 | 0,4 | 0,0 |
| Colombia | | | 1,6 | 0,0 | 0,0 | 11,0 | 0,0 | 0,0 |
| EE.UU. | | | 62,3 | 0,1 | 2,2 | 285,7 | 0,9 | 12,0 |
| España | | | 2,1 | 0,0 | 0,0 | 6,1 | 0,0 | 0,0 |
| Italia | | | 0,2 | 0,0 | 0,0 | 0,8 | 0,0 | 0,0 |
| Portugal | | | 0,0 | 0,0 | 6,1 | 0,0 | 0,0 | 42,1 |
| Uruguay | | | 392,2 | 35,1 | 15,3 | 1.899,3 | 174,4 | 55,4 |
| Subtotal | | | 2.658,0 | 148,6 | 105,6 | 16.209,9 | 979,3 | 707,6 |
| Total general | | | 4.211,8 | 246,4 | 272,9 | 18.896,5 | 1.173,8 | 926,3 |

Fuente: elaborado por Odepa con información del Servicio Nacional de Aduanas.

Nota: cifras sujetas a actualizaciones.

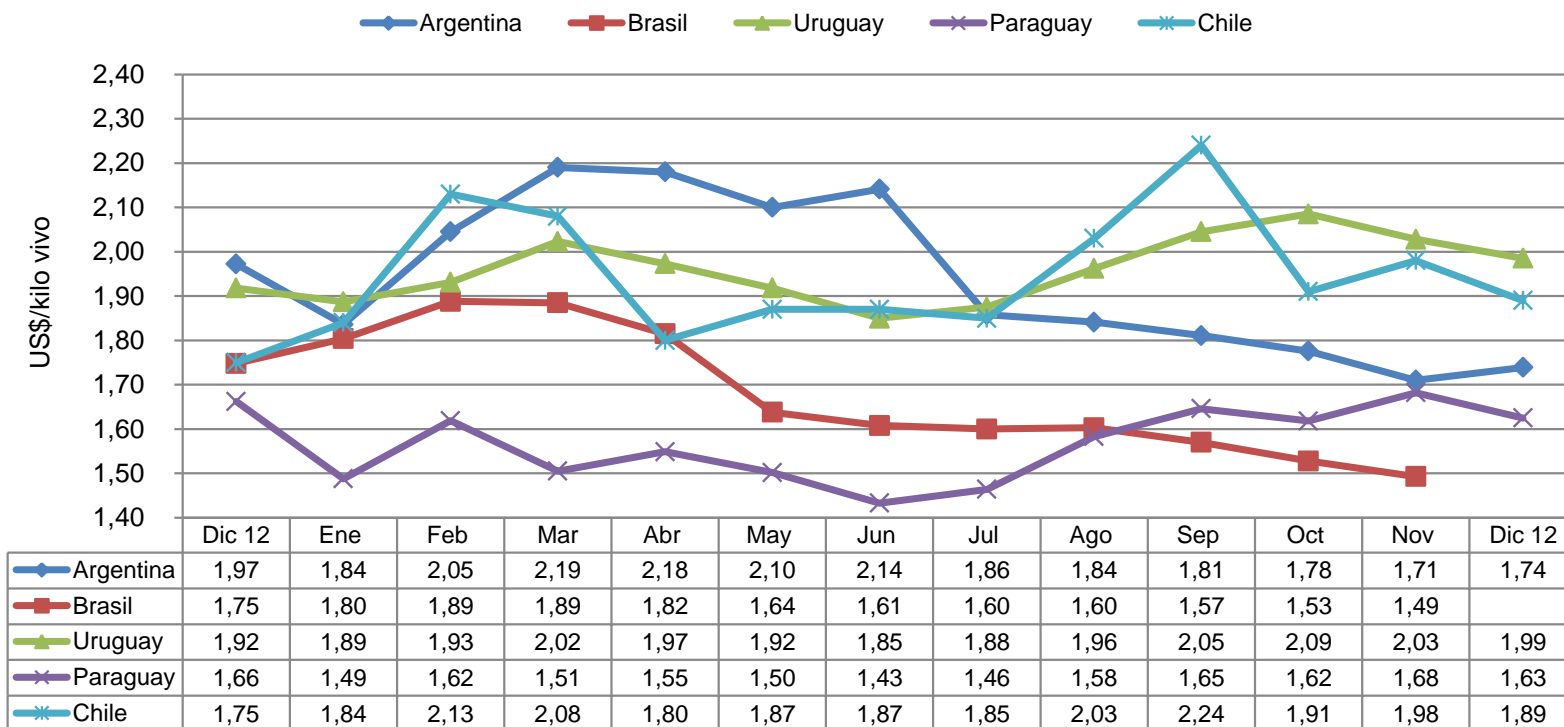
Cuadro 14
Chile. Importaciones de cueros por tipo y origen

| País | Código | Producto | Cantidad (toneladas) | | | Valor (miles US\$ CIF) | | |
|----------------------|----------|--|----------------------|---------------|------------|------------------------|---------------|------------|
| | | | 2012 | Enero - enero | | 2012 | Enero - enero | |
| | | | | 2012 | 2013 | | 2012 | 2013 |
| Brasil | 41012000 | Cueros y pieles enteras, en bruto, de bovinos y equinos hasta 8 kg secos, 10 kg para salados secos y 16 kg para los frescos, salados verdes (húmedos) o conservados de otro modo | 0,0 | 0,0 | 0,0 | 0,0 | 0,0 | 2,1 |
| EE.UU. | | | 0,0 | 0,0 | 0,0 | 0,2 | 0,0 | 0,0 |
| Subtotal | | | 0,0 | 0,0 | 0,0 | 0,2 | 0,0 | 2,1 |
| Ecuador | 41015000 | Cueros y pieles enteras, en bruto, de bovinos y equinos de peso unitario > a 16 kg | 2,2 | 0,0 | 0,0 | 42,9 | 0,0 | 0,0 |
| Subtotal | | | 2,2 | 0,0 | 0,0 | 42,9 | 0,0 | 0,0 |
| Argentina | 41041100 | Cueros y pieles curtidos de bovinos o equinos, en estado húmedo (incluido el wet blue), plena flor sin dividir; divididos con la flor | 25,9 | 0,0 | 0,0 | 106,4 | 0,0 | 0,0 |
| Australia | | | 19,3 | 0,0 | 0,0 | 190,0 | 0,0 | 0,0 |
| Bolivia | | | 21,7 | 0,0 | 0,0 | 59,0 | 0,0 | 0,0 |
| Brasil | | | 167,4 | 3,5 | 0,0 | 850,7 | 17,2 | 0,0 |
| Italia | | | 0,0 | 0,0 | 0,0 | 0,2 | 0,0 | 0,0 |
| Uruguay | | | 27,1 | 0,0 | 0,0 | 33,0 | 0,0 | 0,0 |
| Subtotal | | | 261,3 | 3,5 | 0,0 | 1.239,2 | 17,2 | 0,0 |
| Argentina | 41041900 | Los demás cueros y pieles curtidos de bovinos o equinos, en estado húmedo (incluido el wet blue) | 3,9 | 0,0 | 0,0 | 113,5 | 0,0 | 0,0 |
| Bolivia | | | 134,7 | 0,0 | 0,0 | 274,5 | 0,0 | 0,0 |
| Brasil | | | 31,7 | 0,0 | 0,0 | 112,1 | 0,0 | 0,0 |
| Paraguay | | | 3,5 | 0,0 | 0,0 | 74,9 | 0,0 | 0,0 |
| Uruguay | | | 10,0 | 0,0 | 0,0 | 6,4 | 0,0 | 0,0 |
| Subtotal | | | 183,9 | 0,0 | 0,0 | 581,4 | 0,0 | 0,0 |
| Total general | | | 447,5 | 3,5 | 0,0 | 1.863,7 | 17,2 | 2,1 |

Fuente: elaborado por Odepa con información del Servicio Nacional de Aduanas.

Nota: cifras sujetas a actualizaciones.

Gráfico 19
Chile. Precios mensuales del novillo vivo en países del Mercosur y Chile (en US\$/kg)
Diciembre 2011 - diciembre 2012



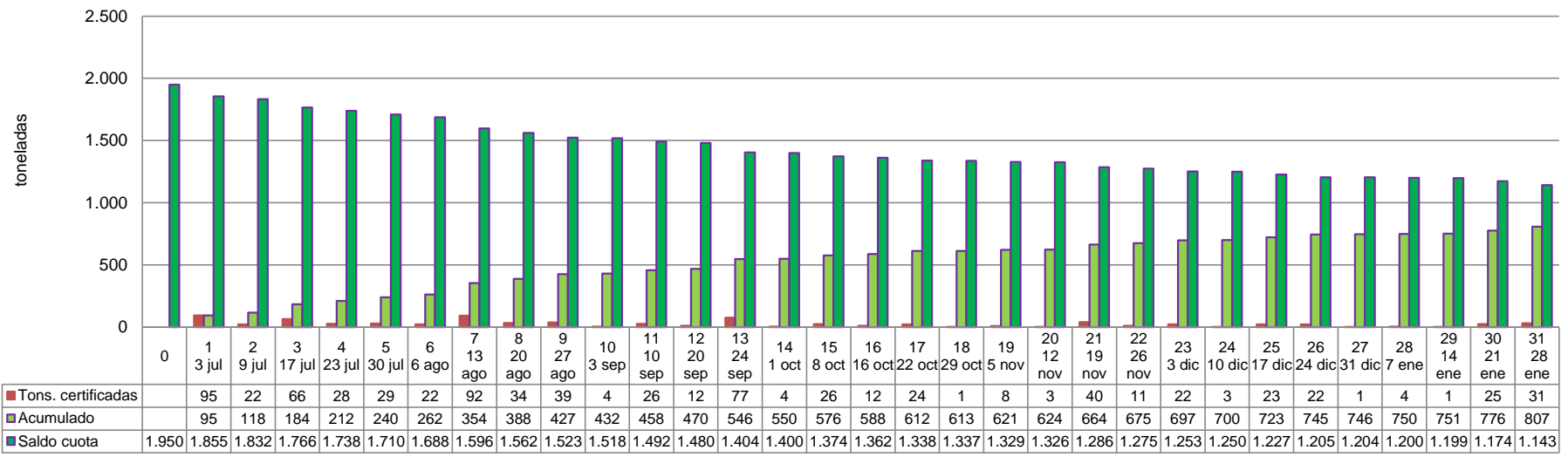
Fuente: elaborado por Odepa con información del Área de Mercados Ganaderos, SAGPyA, Argentina.

Cuadro 15
Chile. Disponibilidad aparente de carnes por habitante (kilos)
Período 2000-2012

| Año | Bovino | Ovino | Porcino | Aves | Otras | Total |
|------------|---------------|--------------|----------------|-------------|--------------|--------------|
| 2000 | 23,1 | 0,5 | 16,3 | 27,3 | 0,6 | 67,7 |
| 2001 | 22,1 | 0,4 | 17,9 | 29,4 | 0,7 | 70,5 |
| 2002 | 22,1 | 0,4 | 19,4 | 27,6 | 0,7 | 70,2 |
| 2003 | 23,1 | 0,3 | 19,1 | 27,7 | 0,6 | 70,8 |
| 2004 | 23,9 | 0,3 | 18,3 | 30,6 | 0,6 | 73,7 |
| 2005 | 24,6 | 0,2 | 19,3 | 30,3 | 0,5 | 75,0 |
| 2006 | 21,7 | 0,3 | 22,5 | 33,9 | 0,6 | 79,0 |
| 2007 | 23,5 | 0,3 | 23,5 | 33,2 | 0,5 | 81,0 |
| 2008 | 22,0 | 0,4 | 25,0 | 33,3 | 0,5 | 81,2 |
| 2009 | 22,5 | 0,3 | 24,0 | 31,9 | 0,4 | 79,1 |
| 2010 | 23,6 | 0,2 | 24,4 | 33,3 | 0,4 | 81,9 |
| 2011 | 21,7 | 0,3 | 25,6 | 36,7 | 0,5 | 84,7 |
| 2012 | 22,4 | 0,3 | 27,0 | 37,0 | 0,5 | 87,2 |

Nota: otras carnes comprende equino y caprino. La estimación no considera cambios de *stock*, por lo cual las cifras de disponibilidad aparente son sólo aproximadas. Corresponden a kilos netos, con o sin hueso, salvo en el caso de la *Fuente*: elaborado por Odepa con información del Servicio Nacional de Aduanas e INE.

Gráfico 20
Cuota carne bovina a la Unión Europea
Certificados de autenticidad entregados a partir de julio 2012
Cantidad en toneladas



Fuente: elaborado por Odepa con información de Faenacar.