



## Maíz: producción, precios y comercio exterior

**Avance a enero de 2013**

**Maíz: producción, precios y comercio exterior**  
**Avance a enero de 2013**

Marcelo Muñoz V.

Publicación de la Oficina de Estudios y Políticas Agrarias (Odepa)  
del Ministerio de Agricultura, Gobierno de Chile

**Director y Representante Legal**  
Gustavo Rojas Le-Bert

**Se puede reproducir total o parcialmente citando la fuente**

Teatinos 40, piso 7. Santiago, Chile

Teléfono : (56- 2) 23973000

Fax : (56- 2) 23973111

[www.odepa.gob.cl](http://www.odepa.gob.cl)



## TABLA DE CONTENIDO

Cuadros	Descripción	Página
Nº 1	Importaciones de maíz por principales países de origen	4
Nº 2	Evolución mensual de las importaciones de maíz	5
Nº 3	Producción, importación y consumo aparente de maíz grano	6
Nº 4	Importaciones de maíz y productos sustitutos (volumen)	7
Nº 5	Importaciones de maíz y productos sustitutos (costo promedio de importación)	8
Nº 6	Proyección del balance mundial de oferta y demanda de maíz temporada 2011/12, por mes	9
Nº 7	Balance mundial de oferta y demanda de maíz	10
Nº 8a	Precios promedio nacionales informados por la industria	11
Nº 8b	Precios promedio informados por la industria por región	12
Nº 9	Evolución de los precios en los mercados de Argentina, Estados Unidos y Chile	13
Nº 10	Evolución de los precios del maíz en el mercado de futuros de Chicago	14
Nº 11	Superficie, producción y rendimiento regional de maíz (Coquimbo a Los Lagos). Incluye semilleros de maíz	16
Nº 12	Superficie, producción y rendimiento regional de maíz (Coquimbo a Los Lagos). Sin semilleros de maíz	17

Gráfico	Descripción	Página
Nº 1	Participación por país en las importaciones de maíz	4
Nº 2	Evolución mensual de las importaciones de maíz	5
Nº 3	Producción, importación y consumo aparente de maíz	6
Nº 4	Importaciones de maíz y productos sustitutos (volumen)	7
Nº 5	Importaciones de maíz y productos sustitutos (costo promedio de importación)	8
Nº 6	Proyecciones de la relación entre producción y demanda mundial de maíz	9
Nº 7	Relación entre producción y demanda mundial de maíz	10
Nº 8	Evolución mensual del precio interno del maíz, en dólares	11
Nº 9	Evolución de los precios en los mercados de Argentina, Estados Unidos y Chile	13
Nº 10	Evolución de los precios del maíz en el mercado de futuros de Chicago	15

Teatinos 40, piso 7. Santiago, Chile

Teléfono : (56- 2) 23973000

Fax : (56- 2) 23973111

[www.odepa.gob.cl](http://www.odepa.gob.cl)



**Cuadro N° 1**

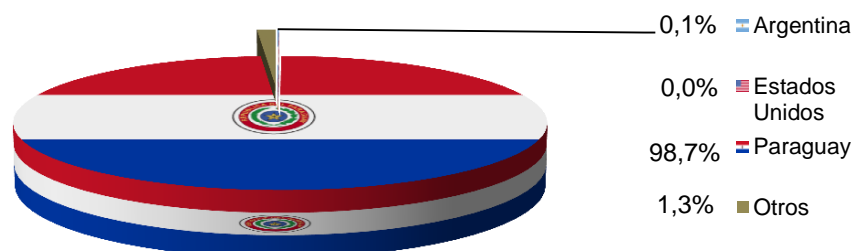
**Chile. Importaciones de maíz por principales países de origen (toneladas)  
2012-2013**

Meses	Argentina		Estados Unidos		Paraguay		País		
	2012	2013	2012	2013	2012	2013	2012	2013	Var. %
Enero	29.136	64	0	0	30.232	87.393	59.381	88.576	49,2
Febrero	72.271		0		20.674		92.956		
Marzo	69.502		0		1.071		70.583		
Abril	28.236		0				29.849		
Mayo	13.043		0				15.457		
Junio	36.963		0				38.924		
Julio	77.870		0		364		80.360		
Agosto	85.217		0		31.858		118.369		
Septiembre	25.380		0		308		57.623		
Octubre	14.451		0		118.564		134.035		
Noviembre	1.757		0		116.456		120.590		
Diciembre	115		0		53.343		55.177		
Total año	453.941		0		372.870		873.304		
Participación año	52,0%		0,0%		42,7%				
Total enero	29.136	64	0	0	30.232	87.393	59.381	88.576	49,2
Participación ene	49,1%	0,1%	0,0%	0,0%	50,9%	98,7%			

Fuente: elaborado por Odepa con información del Servicio Nacional de Aduanas.

Código arancelario 10059020 Maíz para consumo y 10059090 Los demás maíces, excepto para siembra

**Gráfico N° 1. Participación por país en las importaciones de maíz  
enero de 2013 (%)**



Fuente: elaborado por Odepa con antecedentes del Servicio Nacional de Aduanas

En enero de 2013 ingresaron 88.576 toneladas de maíz, un 49% más de lo ingresado en enero de 2012. El 98% fue importado por Alimentos Agrosuper, proveniente de Paraguay.

**Cuadro Nº 2**

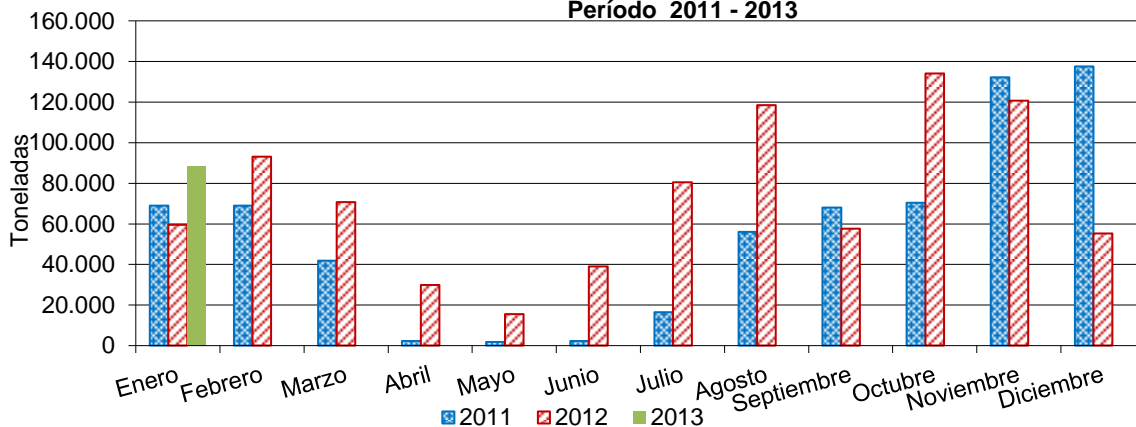
**Chile. Evolución mensual de las importaciones de maíz (toneladas)**

**Período 2011-2013**

Año	2011	2012	2013
Enero	68.978	59.381	88.576
Febrero	68.833	92.956	
Marzo	41.801	70.583	
Abril	2.163	29.849	
Mayo	1.758	15.457	
Junio	2.205	38.924	
Julio	16.447	80.360	
Agosto	56.043	118.369	
Septiembre	67.900	57.623	
Octubre	70.290	134.035	
Noviembre	132.132	120.590	
Diciembre	137.467	55.177	

*Fuente:* elaborado por Odepa con información del Servicio Nacional de Aduanas.

**Gráfico Nº 2. Chile. Evolución mensual de las importaciones de maíz  
Período 2011 - 2013**



*Fuente:* elaborado por Odepa con información del Servicio Nacional de Aduanas.

En esta temporada se importó una mayor cantidad de maíz entero que en la temporada pasada. Entre abril de 2012 y enero de 2013 se importaron 798.960 toneladas de maíz entero, mientras que en el mismo período de la temporada anterior se importaron solo 545.784 toneladas.

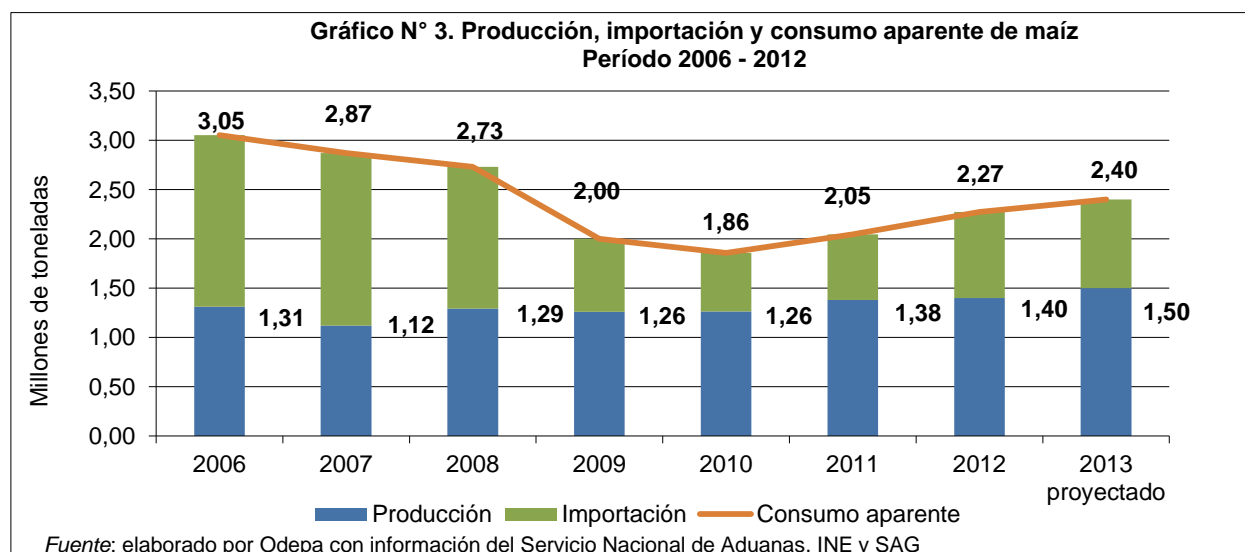
Estas 193.175 toneladas extra importadas en esta temporada podrían estar incidiendo en la dificultad que han tenido algunos productores y acopiadores de maíz para vender el producto que tienen almacenado. A diciembre de 2012 había unas 170.000 toneladas de maíz nacional acopiadas.

**Cuadro Nº 3**

**Producción, importación y consumo aparente de maíz grano  
Período 2006 - 2012  
Toneladas**

Años	Producción	Variación anual (%)	Importación	Variación anual (%)	Consumo aparente	Variación anual (%)
2006	1.311.400	-9,6%	1.742.205	55,7%	3.053.605	18,8%
2007	1.119.697	-14,6%	1.751.929	0,6%	2.871.626	-6,0%
2008	1.293.088	15,5%	1.438.073	-17,9%	2.731.161	-4,9%
2009	1.261.215	-2,5%	739.901	-48,5%	2.001.116	-26,7%
2010	1.262.650	0,1%	596.478	-19,4%	1.859.128	-7,1%
2011	1.379.698	9,3%	666.016	11,7%	2.045.714	10,0%
2012	1.399.862	1,5%	873.304	31,1%	2.273.166	11,1%
2013 proyectado	1.500.000	7,2%	900.000	3,1%	2.400.000	5,6%

Fuente: elaborado por Odepa con información del INE, Servicio Nacional de Aduanas y SAG.

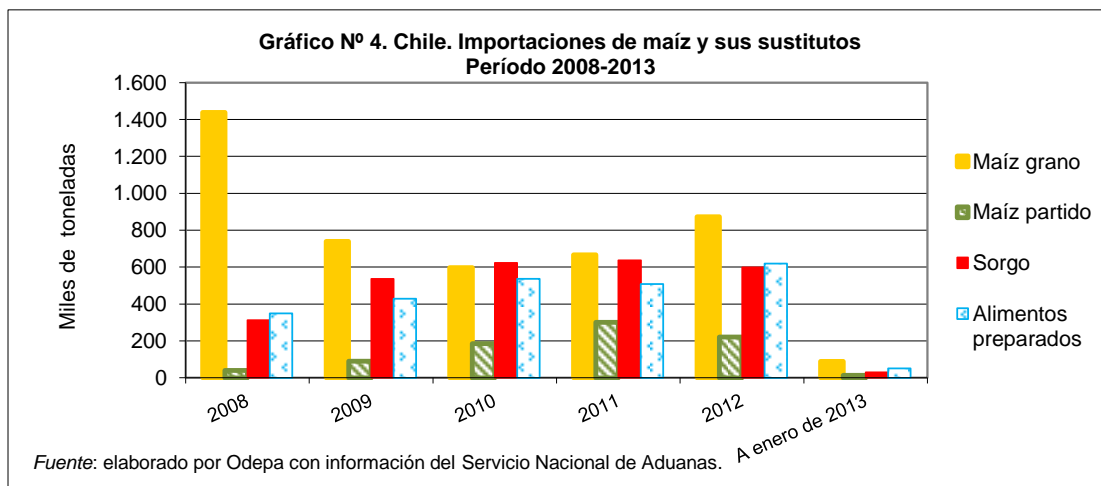


Para el año 2013 se proyecta un aumento en la producción de maíz, debido al aumento en la superficie total de maíz proyectada por el INE, que pasaría de 139.268 a 151.802 hectáreas. Descontando la superficie de semilleros, queda una superficie estimada de siembra de grano para consumo de 116.323 hectáreas para esta temporada. Se suma el aumento proyectado en los rendimientos, que pasarían de 127 qq/ha a cerca de 130 qq/ha. Con estos antecedentes se proyecta una producción de 1.500.000 toneladas de maíz para consumo en esta temporada.

**Cuadro Nº 4**  
**Importaciones de maíz y productos sustitutos**  
**Período 2008-2013**  
**Volumen (toneladas)**

Código aduanas	10059000 10059020 10059090	11042300	10070090 10079010 10079090	23099090 23099060
Año	Maíz grano	Maíz partido	Sorgo	Alimentos preparados
2008	1.438.073	40.674	313.357	349.226
2009	739.901	89.869	536.383	429.611
2010	596.478	186.058	622.618	537.349
2011	666.016	302.003	636.169	509.039
2012	873.304	221.607	598.774	619.522
A enero de 2013	88.576	13.758	30.200	51.618
A enero de 2012	59.381	38.762	42.170	45.356

Fuente: elaborado por Odepa con información del Servicio Nacional de Aduanas.



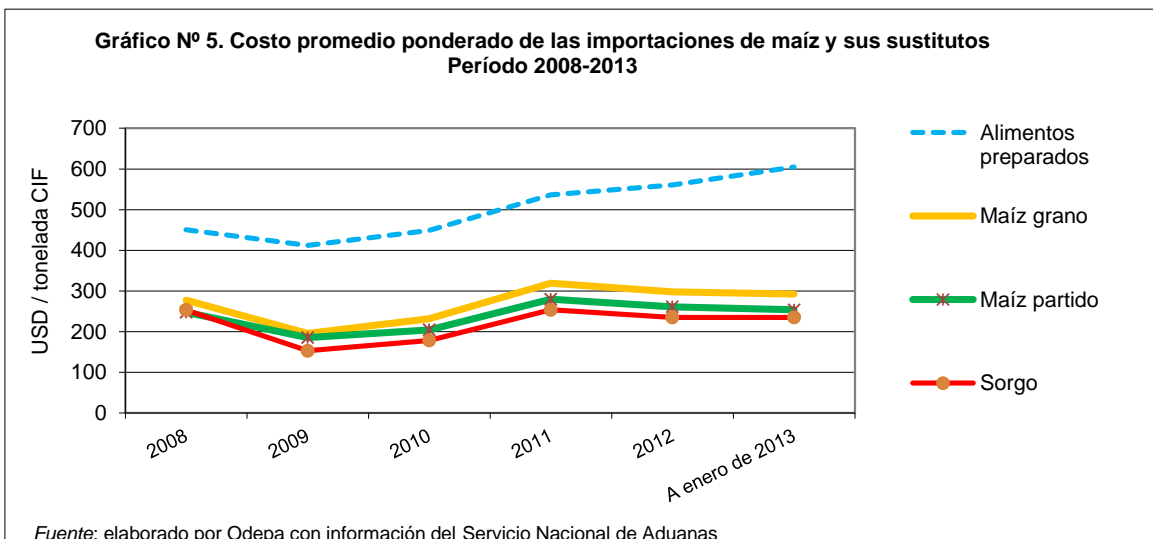
A enero de 2013, se mantiene la tendencia de aumento en las importaciones de maíz entero y mezclas mientras maíz partido y sorgo disminuyen.

A partir de diciembre de 2012, con el fin de poder hacer un mejor seguimiento a los ingresos de maíz a Chile y a solicitud del Ministerio de Agricultura, se separaron de la partida 23099090, "Las demás preparaciones del tipo utilizado para alimentar animales", aquellas mezclas que contenían maíz, creándose la partida 23099060 que incluye las "Preparaciones que contengan maíz". También se crearon las partidas 23099070, "Preparaciones que contengan trigo" y 23099080, "Preparaciones que contengan maíz y trigo",

**Cuadro N° 5**  
**Chile. Importaciones de maíz y productos sustitutos**  
**Costo promedio ponderado de las importaciones efectuadas**  
**Período 2008 - 2013**  
**(USD / tonelada CIF)**

Código aduana	10059000 10059020 10059090	11042300	10070090 10079010 10079090	23099090 23099060
Año	Maíz grano	Maíz partido	Sorgo	Alimentos preparados
2008	277	248	253	451
2009	195	185	153	412
2010	232	204	178	449
2011	319	279	254	536
2012	297	261	235	560
A enero de 2013	292	254	235	605
A enero de 2012	299	265	232	508

Fuente : elaborado por Odepa con información del Servicio Nacional de Aduanas.



En el primer mes de 2013, siguiendo la tendencia de 2012, el precio de maíz entero y el maíz partido bajó, el de sorgo se mantuvo y el de los alimentos preparados aumentó. Para la glosa 23099060, "preparaciones que contengan maíz", el precio promedio de diciembre de 2012 fue de USD 486,04 por tonelada CIF y en enero este bajó a USD 472,52.



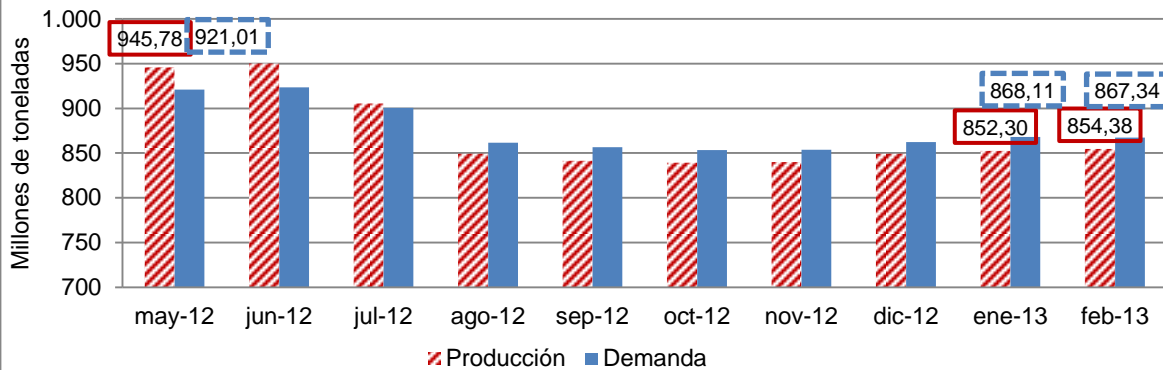
**Cuadro N° 6**

**Proyecciones del balance mundial de oferta y demanda de maíz temporada 2012/13, efectuadas en cada mes (millones de toneladas)**

Mes de la proyección	Stock inicial	Producción	Demanda	Comercio	Stock final
may-12	127,56	945,78	921,01	104,22	152,34
jun-12	129,19	949,93	923,39	105,30	155,74
jul-12	129,37	905,23	900,51	98,30	134,09
ago-12	135,97	849,01	861,64	92,78	123,33
sep-12	139,60	841,06	856,70	91,01	123,95
oct-12	131,54	839,02	853,29	89,92	117,27
nov-12	132,08	839,70	853,79	90,30	117,99
dic-12	131,04	849,09	862,52	91,25	117,61
ene-13	131,79	852,30	868,11	89,77	115,99
feb-13	131,01	854,38	867,34	90,03	118,04
mar-13					
abr-13					

Fuente: elaborado por Odepa con información de USDA World Agricultural Supply and Demand Estimates

**Gráfico N° 6. Proyecciones de la relación entre producción y demanda mundial de maíz Temporada 2012/13 (millones de toneladas)**



Fuente: elaborado por Odepa con información de World Agricultural Supply and Demand Estimates (USDA)

En el informe WASDE de febrero del Departamento de Agricultura de los Estados Unidos aumenta la estimación de los stocks finales para la temporada 2012/13 en poco más de dos millones de toneladas, lo que revierte el efecto alcista en los precios que se dio con el informe anterior.

Esta alza está principalmente fundamentada en los aumentos en las proyecciones de producción de Brasil, con 1,5 millones de toneladas, y México, con 0,8 millones de toneladas. India y Ucrania aumentan en 0,6 y 0,4 millones de toneladas, respectivamente.

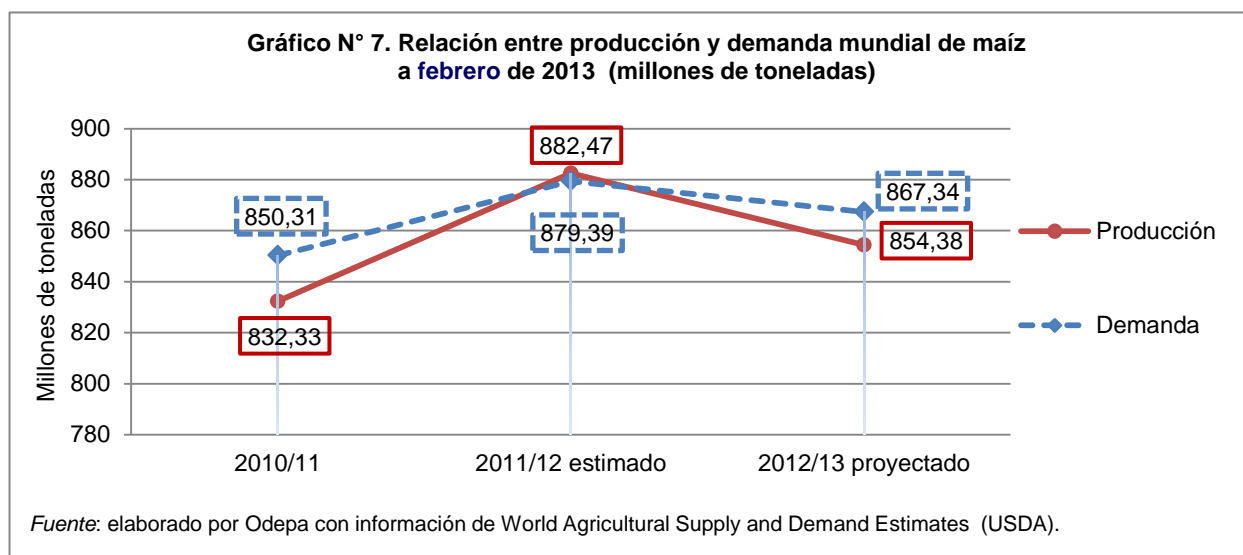
En Argentina, por su parte, disminuyen los pronósticos de producción en un millón de toneladas con respecto al informe del mes pasado, por lo que la producción aumentaría en seis millones de toneladas con respecto a la temporada anterior. La cosecha se está iniciando en ese país y las siembras más tardías están siendo afectadas por una sequía, lo que podría repercutir en los precios del grano.

### Cuadro N° 7

#### Balance mundial de oferta y demanda de maíz Febrero de 2013 (millones de toneladas)

Años	Stock inicial	Producción	Demanda	Comercio	Stock final
2010/11	145,91	832,33	850,31	91,48	127,92
2011/12 estimado	127,92	882,47	879,39	117,03	131,01
2012/13 proyectado	131,01	854,38	867,34	90,03	118,04

Fuente: elaborado por Odepa con información de USDA World Agricultural Supply and Demand Estimates



El informe WASDE de febrero mantiene la proyección de producción para la temporada 2012/13 por debajo de las proyecciones de demanda de maíz. Con esto seguirían los precios altos al menos hasta el primer trimestre de 2013.

La caída de 40 millones de toneladas en la producción de Estados Unidos, sumada a la baja de 11,5 millones de toneladas en la producción europea, ambas cosechas ya finalizadas, es compensada con los aumentos en las producciones proyectadas para Argentina (6 millones de toneladas) y China (15 millones de toneladas), ambas aún sin terminar sus cosechas, por lo que será importante lo que pase con ellas en las variaciones de los precios de aquí en adelante.

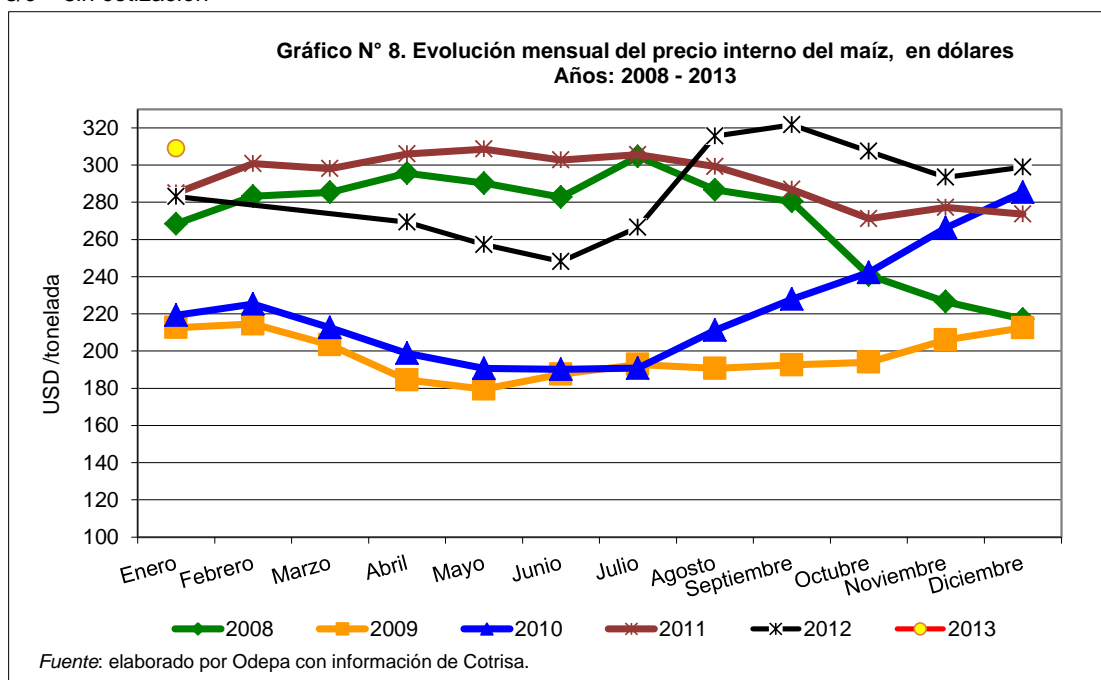
Cuadro Nº 8 a

**Maíz. Precios promedio nacionales informados por la industria**  
**Período 2008 - 2013**  
**USD/tonelada**

	2008	2009	2010	2011	2012	2013
Enero	268,41	212,60	219,29	284,97	283,10	308,88
Febrero	283,24	214,52	225,33	300,77	s/c	
Marzo	285,35	203,29	212,55	298,08	s/c	
Abril	295,56	184,48	198,76	305,96	269,27	
Mayo	290,25	179,42	190,70	308,57	257,23	
Junio	282,71	187,53	190,11	302,77	248,14	
Julio	304,55	192,76	190,81	305,52	266,56	
Agosto	286,61	190,68	211,16	299,20	315,62	
Septiembre	280,37	192,55	227,93	286,91	321,68	
Octubre	240,83	194,02	242,23	271,19	307,41	
Noviembre	226,52	206,01	266,26	277,23	293,44	
Diciembre	217,14	212,50	285,41	273,60	298,92	
Año	271,80	197,53	221,71	292,90	286,14	308,88

Fuente: elaborado por Odepa con información de Cotrisa e INE.

s/c = sin cotización



Si bien existen precios informados por la industria, éstos se refieren principalmente a corredores de productos. Hay importantes poderes compradores que están fuera del mercado en la actualidad.

**Cuadro N° 8b**

**Precios promedio informados por la industria, por regiones  
\$/kilo nominal**

Meses	Región Metropolitana		VI Región del L. B. O'Higgins		VII Región del Maule		VIII Región del Bío Bío		País		
	2012	2013	2012	2013	2012	2013	2012	2013	2012	2013	Var. %
Enero	s/c	150,00	141,00	146,00	137,33	s/c	148,23	144,00	141,93	146,00	3
Febrero	s/c		s/c		s/c		s/c		s/c		
Marzo	s/c		s/c		141,00		s/c		s/c		
Abril	134,80		132,51		128,72		127,10		130,86		
Mayo	135,00		130,17		125,02		124,40		127,87		
Junio	135,00		126,76		122,95		122,17		125,47		
Julio	140,00		133,42		129,03		128,98		131,13		
Agosto	160,00		152,92		145,65		149,32		151,81		
Septiembre	160,00		155,00		s/c		151,07		152,79		
Octubre	s/c		s/c		s/c		146,13		146,13		
Noviembre	s/c		s/c		s/c		141,02		141,02		
Diciembre	148,00		145,76		s/c		140,00		142,62		
Promedio año	144,69		139,69		132,81		137,84		139,16		
Promedio ene	144,69	150,00	139,69	146,00	132,81		137,84	144,00	139,16	146,00	5

Fuente: elaborado por Odepa con antecedentes de Cotrisa

NOTA: los precios pueden tener distintas condiciones de pago. Para más detalle ver en [www.cotrisa.cl](http://www.cotrisa.cl)  
s/c = sin información de compras.

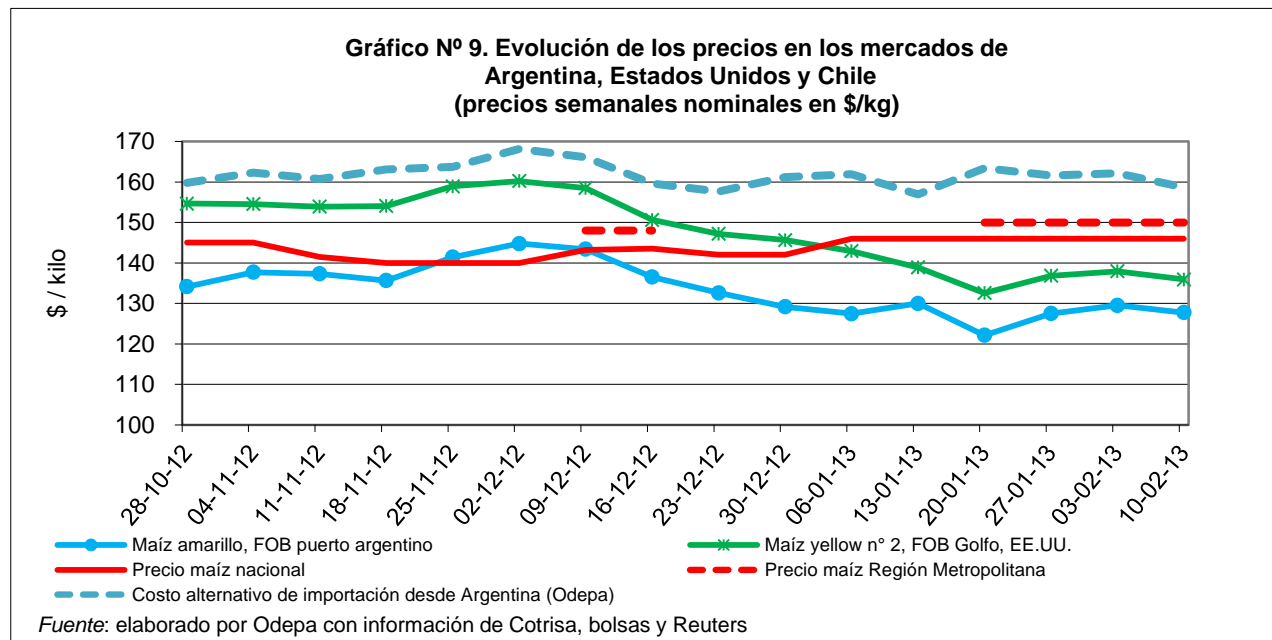
Los precios nacionales promedio informados por la industria subieron levemente en el mes de enero, como consecuencia del alza en los precios internacionales del maíz; sin embargo, se mantiene la queja de algunos productores y centros de acopio por una baja demanda de maíz nacional almacenado. Esto podría afectar la recepción de la nueva producción en estos centros de acopio.

Cuadro Nº 9

**Maíz. Evolución de los precios en los mercados de Argentina, Estados Unidos y Chile  
(precios semanales nominales expresados en \$/kg)**

Semana	Maíz amarillo, FOB puerto argentino	Maíz yellow n° 2, FOB Golfo, EE.UU.	Precio maíz nacional	Precio maíz Región Metropolitana	Costo alternativo de importación desde Argentina (Odepa)
28-10-12	134,14	154,67	145,00		159,77
04-11-12	137,69	154,55	145,00		162,28
11-11-12	137,31	153,90	141,50		160,71
18-11-12	135,63	154,08	140,00		163,13
25-11-12	141,40	158,93	140,00		163,72
02-12-12	144,79	160,23	140,00		168,16
09-12-12	143,38	158,48	143,25	148,00	166,06
16-12-12	136,50	150,62	143,50	148,00	159,58
23-12-12	132,61	147,17	142,00		157,64
30-12-12	129,16	145,63	142,00		161,17
06-01-13	127,46	142,92	146,00		161,92
13-01-13	130,00	138,87	146,00		156,92
20-01-13	122,14	132,57	146,00	150,00	163,45
27-01-13	127,49	136,85	146,00	150,00	161,59
03-02-13	129,52	137,94	146,00	150,00	162,15
10-02-13	127,74	135,93	146,00	150,00	158,70
Promedio	133,56	147,71	143,64	149,33	161,68

Fuente: elaborado por Odepa con antecedentes de Cotrisa, bolsas y Reuters.



Se mantiene como precio de referencia para el precio nacional el costo alternativo de importación (CAI) desde Argentina. El precio nacional es en promedio un 10% menor que el CAI argentino y, si se compara en la Región Metropolitana, lugar donde se mide el CAI, esta diferencia es de 8%, lo que podría asociarse a los costos de almacenaje que tendría el comprar maíz nacional.

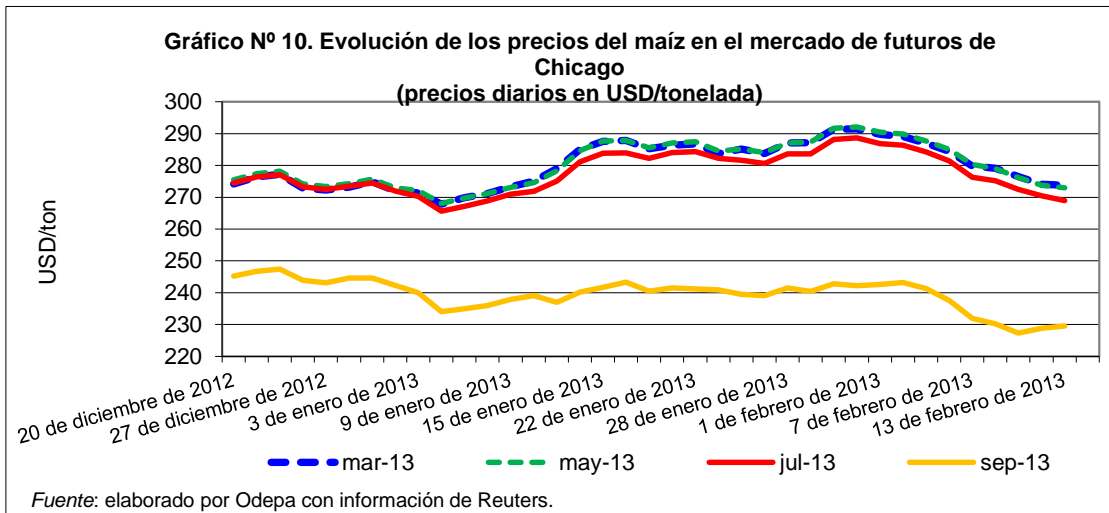
El precio del maíz FOB Argentina se ha mantenido por debajo del precio FOB norteamericano. Esta diferencia es de 10% en promedio, es decir, unos 14 pesos por kilo, diferencia que afecta directamente a nuestro país por la cercanía con este mercado.

**Cuadro Nº 10**

**Evolución de los precios del maíz en el mercado de futuros de Chicago  
(precios diarios en USD/tonelada)**

Fecha	mar-13	may-13	jul-13	sep-13
20 de diciembre de 2012	274,2	275,5	274,5	245,2
21 de diciembre de 2012	276,4	277,4	276,4	246,7
24 de diciembre de 2012	277,2	278,2	277,1	247,4
26 de diciembre de 2012	272,9	274,2	273,3	243,9
27 de diciembre de 2012	272,2	273,4	272,4	243,1
28 de diciembre de 2012	273,2	274,3	273,5	244,6
31 de diciembre de 2012	274,9	275,7	274,5	244,6
2 de enero de 2013	271,9	273,0	271,9	242,3
3 de enero de 2013	271,3	272,0	270,3	239,9
4 de enero de 2013	267,8	268,0	265,6	234,0
7 de enero de 2013	269,9	269,8	267,1	234,9
8 de enero de 2013	271,1	271,1	268,9	235,9
9 de enero de 2013	273,3	273,1	271,0	237,9
10 de enero de 2013	275,1	274,6	271,8	239,1
11 de enero de 2013	279,0	278,3	275,1	237,0
14 de enero de 2013	285,0	284,6	281,1	240,1
15 de enero de 2013	287,6	287,7	283,8	241,7
16 de enero de 2013	287,9	287,9	283,9	243,3
17 de enero de 2013	285,2	285,5	282,3	240,4
18 de enero de 2013	286,4	287,1	284,0	241,5
22 de enero de 2013	286,8	287,5	284,3	241,2
23 de enero de 2013	283,7	284,5	282,3	240,9
24 de enero de 2013	285,1	285,1	281,6	239,5
25 de enero de 2013	283,7	284,0	280,6	239,1
28 de enero de 2013	287,1	287,1	283,6	241,5
29 de enero de 2013	287,2	287,4	283,6	240,3
30 de enero de 2013	291,4	291,7	288,2	242,8
31 de enero de 2013	291,5	292,1	288,7	242,2
1 de febrero de 2013	289,7	290,4	286,9	242,6
4 de febrero de 2013	289,1	289,8	286,4	243,2
5 de febrero de 2013	287,0	287,7	284,2	241,3
6 de febrero de 2013	284,4	285,0	281,4	237,6
7 de febrero de 2013	279,8	280,3	276,3	232,0
8 de febrero de 2013	279,1	279,0	275,2	230,2
11 de febrero de 2013	276,5	276,2	272,4	227,4
12 de febrero de 2013	274,1	273,8	270,5	228,8
13 de febrero de 2013	273,8	273,0	269,0	229,5

Fuente: elaborado por Odepa con información de Reuters



Luego del informe norteamericano de enero, se produjo un aumento en los precios internacionales del maíz; sin embargo, a partir de febrero y adelantándose a las proyecciones de aumento en los stocks finales del grano, el precio comenzó a bajar en el mercado de Chicago.

De acuerdo a estas cifras el precio del maíz en Chicago para el mes de mayo es actualmente de USD 273 por tonelada de maíz. Esto da un CAI puesto en Melipilla a ese mes de \$ 166 por kilo de maíz importado desde Estados Unidos, para un dólar de \$ 472. Si se mantiene la actual diferencia entre el precio internacional norteamericano y el argentino, el CAI del maíz proveniente desde este último país debería ser de \$ 154 por kilo de maíz.

Estos antecedentes mantienen una predicción de precios para el mercado nacional entre \$ 135 y \$ 145 por kilo de maíz.

Hay que mantener presente la caída de precios en el mercado de Chicago que se proyecta hacia septiembre, debido a la próxima cosecha norteamericana, lo que podría influir en compras de corto plazo por parte de la industria o adelantar una caída de precios en el mercado nacional.

Cuadro N° 11

Chile. Superficie, producción y rendimiento regional de maíz (Coquimbo a Los Lagos)  
Incluye semilleros de maíz

Años agrícolas 2010/11, 2011/12 y 2012/13

Año agrícola	Región	Superficie (hectáreas)	Producción (toneladas)	Rendimiento (quintales/hectárea)
2010/11	País	119.819	1.437.561	120,0
	04 Coquimbo	434	2.964	68,3
	05 Valparaíso	1.566	22.462	143,4
	13 Metropolitana	15.217	189.534	124,6
	06 O'Higgins	54.530	665.101	122,0
	07 Maule	34.676	388.019	111,9
	08 Bío Bío	12.514	163.508	130,7
	09 La Araucanía	445	4.174	93,8
	Otras	437	1.798	4,1
2011/12	País	139.268	1.493.292	107,2
	04 Coquimbo	83	610	73,5
	05 Valparaíso	980	11.736	119,8
	13 Metropolitana	14.607	161.447	110,5
	06 O'Higgins	47.419	569.810	120,2
	07 Maule	57.120	520.967	91,2
	08 Bío Bío	17.258	208.461	120,8
	09 La Araucanía	1.364	18.823	138,0
	Otras	437	1.438	3,3
2012/13 proyectado	País	151.802	1.631.055	107,4

Fuente: elaborado por Odepa con información del INE.





**Cuadro Nº 12**

**Chile. Superficie, producción y rendimiento regional de maíz (Coquimbo a Los Lagos)  
Sin semilleros de maíz <sup>1</sup>  
Años agrícolas 2010/11, 2011/12 y 2012/13**

<b>Año agrícola</b>	<b>Región</b>	<b>Superficie (hectáreas)</b>	<b>Producción (toneladas)</b>	<b>Rendimiento (quintales/hectárea)</b>
2010/11	País	102.546	1.379.699	134,5
	04 Coquimbo	434	2.964	68,3
	05 Valparaíso	1.310	21.604	164,9
	13 Metropolitana	12.499	180.430	144,4
	06 O'Higgins	48.061	643.428	133,9
	07 Maule	27.565	364.196	132,1
	08 Bío Bío	11.869	161.348	135,9
	09 La Araucanía	444	4.171	93,9
	Otras	365	1.558	42,7
2011/12 (estimado)	País	110.233	1.396.025	126,6
	04 Coquimbo	83	610	73,5
	05 Valparaíso	670	10.698	159,6
	13 Metropolitana	11.357	150.560	132,6
	06 O'Higgins	39.087	541.897	138,6
	07 Maule	41.092	467.272	113,7
	08 Bío Bío	16.201	204.922	126,5
	09 La Araucanía	1.360	18.810	138,3
	Otras	383	1.256	32,8
2012/13 proyectado	País	116.323	1.512.201	130,0

*Fuente* : elaborado por Odepa con información del INE y SAG

Nota:

<sup>1</sup> A los datos proporcionados por Ine que incluye semilleros, se le restó la superficie de semilleros proporcionada por el SAG

Las condiciones meteorológicas que han favorecido al cultivo aumentaron nuestras proyecciones de rendimiento para esta temporada, que pasan de 127 a 130 qq/ha. Esto repercutiría en una proyección de producción de maíz de poco más de 1,5 millones de toneladas.