



## Maíz: producción, precios y comercio exterior

**Avance a mayo de 2013**

**Maíz: producción, precios y comercio exterior**  
**Avance a mayo de 2013**

Marcelo Muñoz V.

Publicación de la Oficina de Estudios y Políticas Agrarias (Odepa)  
del Ministerio de Agricultura, Gobierno de Chile

**Director y Representante Legal**

Gustavo Rojas Le-Bert

**Se puede reproducir total o parcialmente citando la fuente**

Teatinos 40, piso 7. Santiago, Chile

Teléfono : (56- 2) 23973000

Fax : (56- 2) 23973111

[www.odepa.gob.cl](http://www.odepa.gob.cl)



## TABLA DE CONTENIDO

Cuadros	Descripción	Página
Nº 1	Importaciones de maíz por principales países de origen	4
Nº 2	Evolución mensual de las importaciones de maíz	5
Nº 3	Producción, importación y consumo aparente de maíz grano	6
Nº 4	Importaciones de maíz y productos sustitutos (volumen)	7
Nº 5	Importaciones de maíz y productos sustitutos (costo promedio de importación)	8
Nº 6	Proyección del balance mundial de oferta y demanda de maíz temporada 2011/12, por mes	9
Nº 7	Balance mundial de oferta y demanda de maíz	10
Nº 8a	Precios promedio nacionales informados por la industria	11
Nº 8b	Precios promedio informados por la industria por región	12
Nº 9	Evolución de los precios en los mercados de Argentina, Estados Unidos y Chile	13
Nº 10	Evolución de los precios del maíz en el mercado de futuros de Chicago	14
Nº 11	Superficie, producción y rendimiento regional de maíz (Coquimbo a Los Lagos). Incluye semilleros de maíz	16
Nº 12	Superficie, producción y rendimiento regional de maíz (Coquimbo a Los Lagos). Sin semilleros de maíz	17

Gráfico	Descripción	Página
Nº 1	Participación por país de origen en las importaciones de maíz	4
Nº 2	Evolución mensual de las importaciones de maíz	5
Nº 3	Producción, importación y consumo aparente de maíz	6
Nº 4	Importaciones de maíz y productos sustitutos (volumen)	7
Nº 5	Importaciones de maíz y productos sustitutos (costo promedio de importación)	8
Nº 6	Proyecciones de la relación entre producción y demanda mundial de maíz	9
Nº 7	Relación entre producción y demanda mundial de maíz	10
Nº 8	Evolución mensual del precio interno del maíz, en dólares	11
Nº 9	Evolución de los precios en los mercados de Argentina, Estados Unidos y Chile	13
Nº 10	Evolución de los precios del maíz en el mercado de futuros de Chicago	15

Teatinos 40, piso 7. Santiago, Chile

Teléfono : (56- 2) 23973000

Fax : (56- 2) 23973111

[www.odepa.gob.cl](http://www.odepa.gob.cl)



Cuadro N° 1

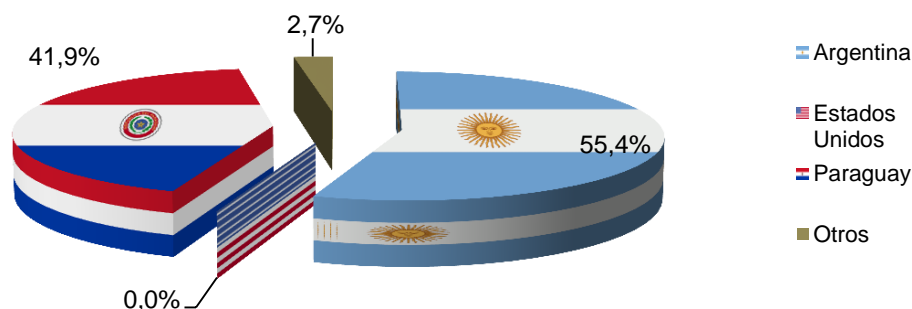
Chile. Importaciones de maíz por principales países de origen (toneladas)  
2012-2013

Meses	Argentina		Estados Unidos		Paraguay		Total		
	2012	2013	2012	2013	2012	2013	2012	2013	Var. %
Enero	29.136	64	0	0	30.232	87.393	59.381	88.576	49,2
Febrero	72.271	78.662	0	0	20.674	336	92.956	79.270	-14,7
Marzo	69.502	45.282	0	0	1.071	33.674	70.583	81.179	15,0
Abril	28.236	219	0	0	0	336	29.849	3.502	-88,3
Mayo	13.043	36.505	0	0	0	0	15.457	37.709	144,0
Junio al 27	36.963	7.939	0	0	0	392	38.924	9.294	
Julio	77.870		0		364		80.360		
Agosto	85.217		0		31.858		118.369		
Septiembre	25.380		0		308		57.623		
Octubre	14.451		0		118.564		134.035		
Noviembre	1.757		0		116.456		120.590		
Diciembre	115		0		53.343		55.177		
Total año	453.941		0		372.870		873.304		
Participación año	52,0%		0,0%		42,7%				
Total ene-may	212.187	160.732	0	0	51.977	121.739	268.226	290.236	8,2
Participación ene-may	79,1%	55,4%	0,0%	0,0%	19,4%	41,9%			

Fuente: elaborado por Odepa con información del Servicio Nacional de Aduanas.

Código arancelario 10059020 Maíz para consumo y 10059090 Los demás maíces, excepto para siembra

Gráfico N° 1. Participación por país de origen en las importaciones de maíz enero - mayo de 2013 (%)



Fuente: elaborado por Odepa con antecedentes del Servicio Nacional de Aduanas.

En los primeros cinco meses del año, Argentina nos abasteció con un 55,4% del maíz importado y Paraguay lo hizo en un 41,9%. Al 27 de junio se habían importado poco más de nueve mil toneladas de maíz, lo que arrojaría una cantidad importada de maíz en el primer semestre muy similar a la importada en el primer semestre de 2012, pero con una mayor participación de maíz paraguayo..

**Cuadro N° 2**

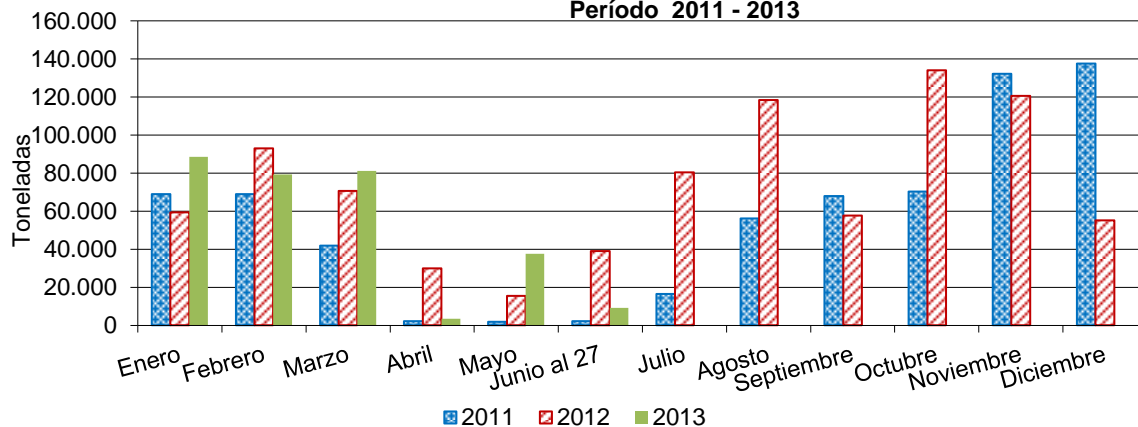
**Chile. Evolución mensual de las importaciones de maíz (toneladas)**

**Período 2011-2013**

Año	2011	2012	2013
Enero	68.978	59.381	88.576
Febrero	68.833	92.956	79.270
Marzo	41.801	70.583	81.179
Abril	2.163	29.849	3.502
Mayo	1.758	15.457	37.709
Junio al 27	2.205	38.924	9.294
Julio	16.447	80.360	
Agosto	56.043	118.369	
Septiembre	67.900	57.623	
Octubre	70.290	134.035	
Noviembre	132.132	120.590	
Diciembre	137.467	55.177	

*Fuente:* elaborado por Odepa con información del Servicio Nacional de Aduanas.

**Gráfico N° 2. Chile. Evolución mensual de las importaciones de maíz  
Período 2011 - 2013**



*Fuente:* elaborado por Odepa con información del Servicio Nacional de Aduanas.

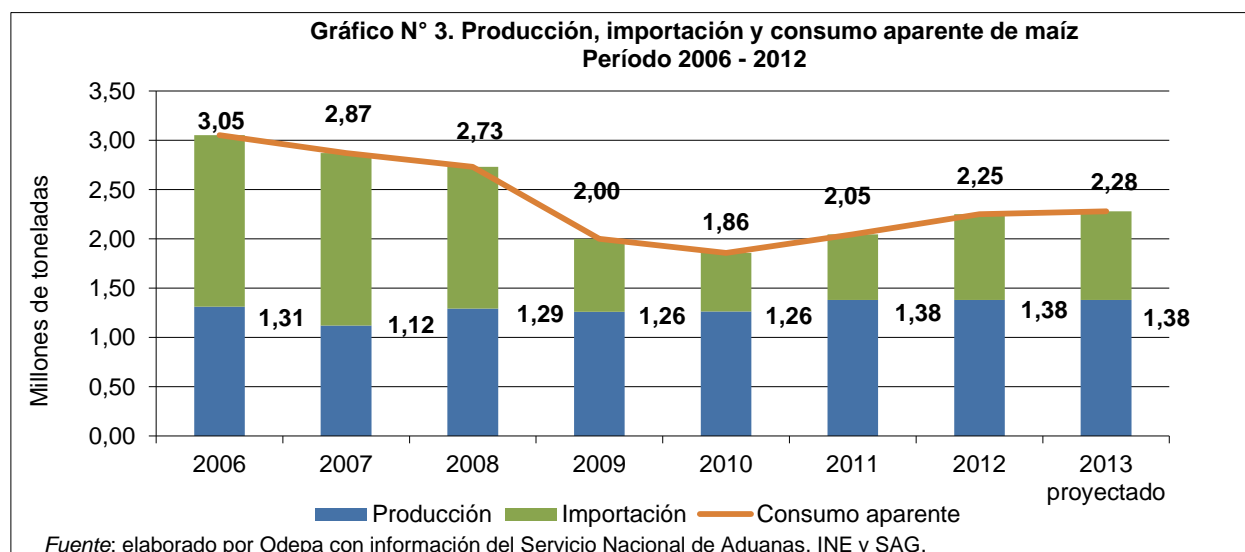
En mayo de 2013 se importaron 37.709 toneladas de maíz, y el 97% provino de Argentina, cifra bastante alta, considerando que Chile está en plena cosecha y que el maíz proveniente de ese país está con una sobretasa arancelaria de 9,7%, por una salvaguardia provisional aplicada a partir del 24 de abril de 2013.

**Cuadro N° 3**

**Producción, importación y consumo aparente de maíz grano  
Período 2006 - 2012  
Toneladas**

Años	Producción	Variación anual (%)	Importación	Variación anual (%)	Consumo aparente	Variación anual (%)
2006	1.311.400	-9,6%	1.742.205	55,7%	3.053.605	18,8%
2007	1.119.697	-14,6%	1.751.929	0,6%	2.871.626	-6,0%
2008	1.293.088	15,5%	1.438.073	-17,9%	2.731.161	-4,9%
2009	1.261.215	-2,5%	739.901	-48,5%	2.001.116	-26,7%
2010	1.262.650	0,1%	596.478	-19,4%	1.859.128	-7,1%
2011	1.379.699	9,3%	666.016	11,7%	2.045.715	10,0%
2012	1.379.324	0,0%	873.304	31,1%	2.252.628	10,1%
2013 proyectado	1.380.000	0,0%	900.000	3,1%	2.280.000	1,2%

Fuente: elaborado por Odepa con información del INE, Servicio Nacional de Aduanas y SAG.

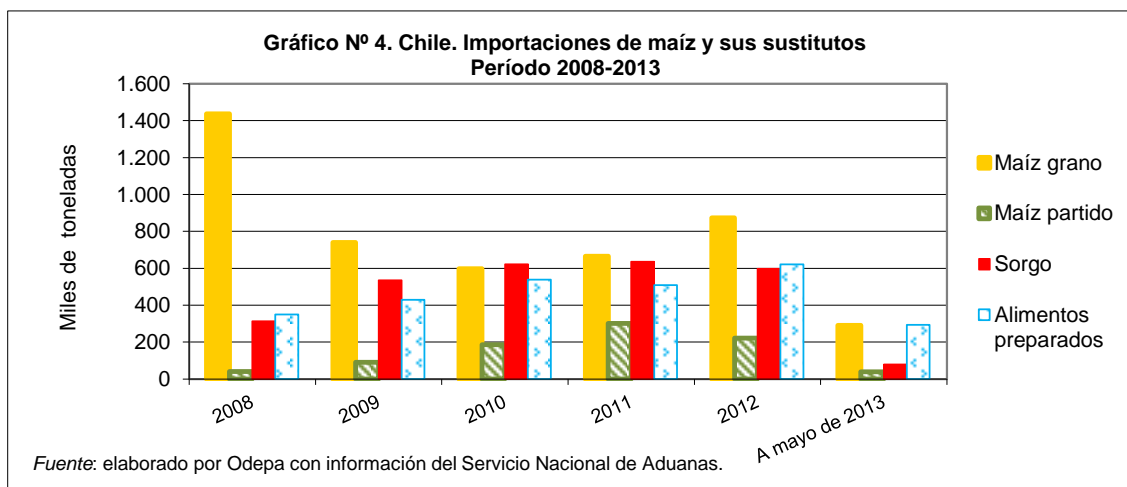


La producción nacional de maíz para consumo en esta temporada prácticamente se mantiene en 1,38 millones de toneladas, debido a una baja en la superficie compensada por un alza en el rendimiento.

**Cuadro Nº 4**  
**Importaciones de maíz y productos sustitutos**  
**Período 2008-2013**  
**Volumen (toneladas)**

Código aduanas	10059000 10059020 10059090	11042300	10070090 10079010 10079090	23099090 23099060 23099070 23099080	23099060 23099080
Año	Maíz grano	Maíz partido	Sorgo	Alimentos preparados	Preparaciones que contienen maíz
2008	1.438.073	40.674	313.357	349.226	s/i
2009	739.901	89.869	536.383	429.611	s/i
2010	598.248	186.058	622.618	537.790	s/i
2011	666.016	302.003	636.169	509.039	s/i
2012	873.304	221.607	597.180	620.494	s/i
A mayo de 2013	290.236	38.390	78.688	293.194	183.678
A mayo de 2012	268.226	139.956	97.848	247.336	s/i

Fuente: elaborado por Odepa con información del Servicio Nacional de Aduanas.

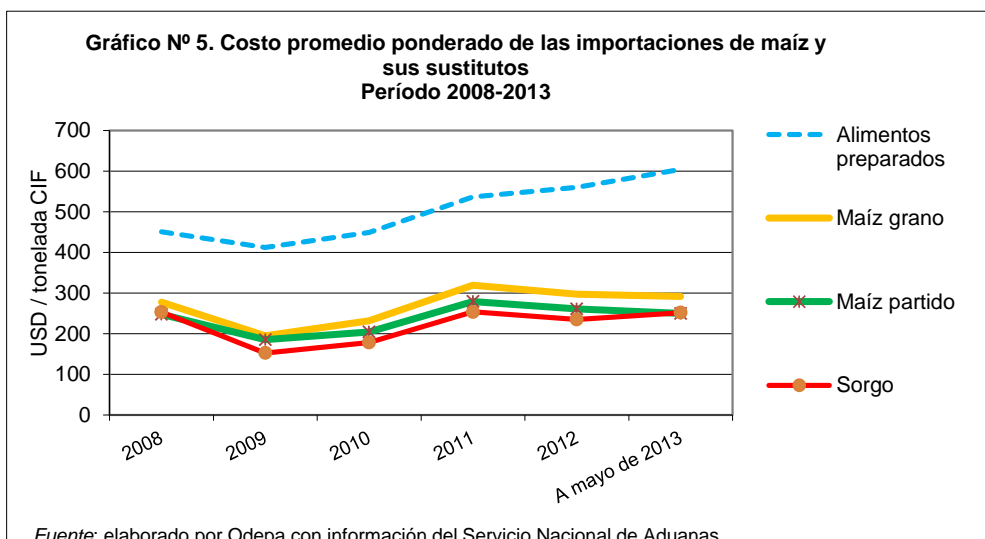


Las importaciones de maíz partido son las que más han disminuido, cayendo de casi 140 mil toneladas importadas en los primeros cinco meses de 2012 a tan solo 38 mil toneladas en el mismo período de 2013. Hay que recordar que este producto está siendo gravado por una sobretasa provisional de 10,8%, vigente desde el 28 de marzo de 2013 y que afecta al maíz proveniente de Argentina, esto debido a una investigación por dumping.

**Cuadro Nº 5**  
**Chile. Importaciones de maíz y productos sustitutos**  
**Costo promedio ponderado de las importaciones efectuadas**  
**Período 2008 - 2013**  
**(USD / tonelada CIF)**

Código aduanas	10059000 10059020 10059090	11042300	10070090 10079010 10079090	23099090 23099060 23099070 23099080	23099060 23099080
Año	Maíz grano	Maíz partido	Sorgo	Alimentos preparados	Preparaciones que contienen maíz
2008	277	248	253	451	s/i
2009	195	185	153	412	s/i
2010	232	204	178	449	s/i
2011	319	279	254	536	s/i
2012	297	261	235	560	s/i
A mayo de 2013	291	250	252	604	446
A mayo de 2012	280	268	231	532	s/i

Fuente: elaborado por Odepa con información del Servicio Nacional de Aduanas.



El precio de los alimentos preparados sigue aumentando, llegando a USD 604 por tonelada de mezcla para los primeros cinco meses de este año, es decir, un 14% por sobre el costo de importación del mismo período de 2012.

En este año se puede analizar por separado aquellas mezclas que contienen maíz. En total han ingresado 184 mil toneladas en los primeros cinco meses de este año, a un costo promedio CIF de USD 446 por tonelada de producto. En promedio estas mezclas incluían 15% de maíz.



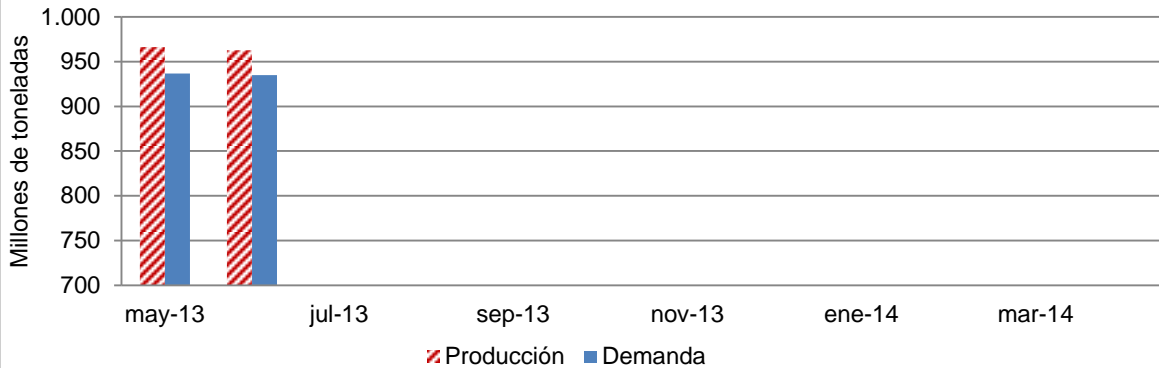
**Cuadro N° 6**

**Proyecciones del balance mundial de oferta y demanda de maíz temporada 2013/14, efectuadas en cada mes  
(millones de toneladas)**

Mes de la proyección	Stock inicial	Producción	Demanda	Comercio	Stock final
may-13	125,43	965,94	936,74	104,62	154,63
jun-13	124,31	962,58	935,06	105,12	151,83
jul-13					
ago-13					
sep-13					
oct-13					
nov-13					
dic-13					
ene-14					
feb-14					
mar-14					
abr-14					

Fuente: elaborado por Odepa con información de *USDA World Agricultural Supply and Demand Estimates*

**Gráfico N° 6. Proyecciones de la relación entre producción y demanda mundial de maíz  
Temporada 2012/13 (millones de toneladas)**



Fuente: elaborado por Odepa con información de *World Agricultural Supply and Demand Estimates (USDA)*

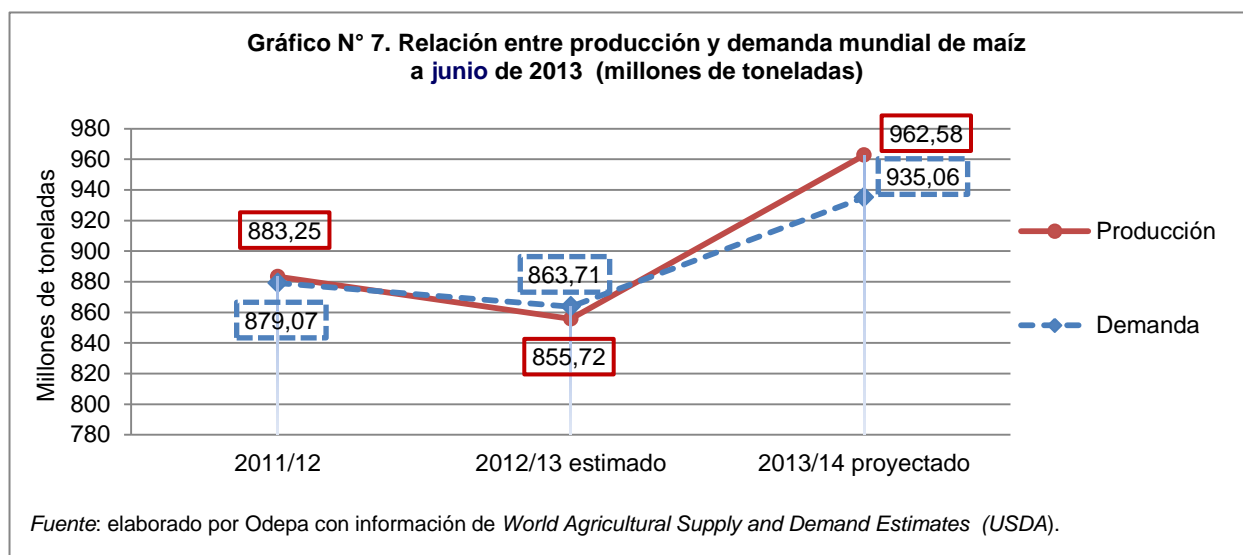
Estados Unidos comenzó sus proyecciones, al igual que el año pasado, con un pronóstico de producción récord para la temporada 2013/14, El informe *WASDE* del Departamento de Agricultura de los Estados Unidos de mayo pronosticaba una producción de 965,94 millones de toneladas a nivel mundial, con una contribución de Estados Unidos de 319,17 millones de toneladas. En el informe de junio, Estados Unidos bajó su pronóstico de producción interna en 3,43 millones de toneladas, afectando la producción mundial en 3,36 millones de toneladas. Esta caída en la proyección de la producción norteamericana se debió a los atrasos sufridos en la siembra del cereal, lo que afectó sus pronósticos de rendimientos.

**Cuadro N° 7**

**Balance mundial de oferta y demanda de maíz  
Junio de 2013 (millones de toneladas)**

Años	Stock inicial	Producción	Demanda	Comercio	Stock final
2011/12	128,11	883,25	879,07	117,00	132,30
2012/13 estimado	132,30	855,72	863,71	89,01	124,31
2013/14 proyectado	124,31	962,58	935,06	105,12	151,83

Fuente: elaborado por Odepa con información de *USDA World Agricultural Supply and Demand Estimates*



Como se puede apreciar en el gráfico, en la temporada 2012/13 la producción de maíz disminuyó, de acuerdo a lo visto en informes anteriores, ubicando a la demanda levemente por sobre la oferta y haciendo subir los precios. Para la temporada 2013/14, esta situación se revierte, subiendo fuertemente la proyección de producción y dejando la demanda por debajo de la oferta de maíz. Esto es en gran medida lo que ha hecho que los precios del maíz desciendan y que sus proyecciones sean a la baja, a medida que se acerca la época de cosecha norteamericana.

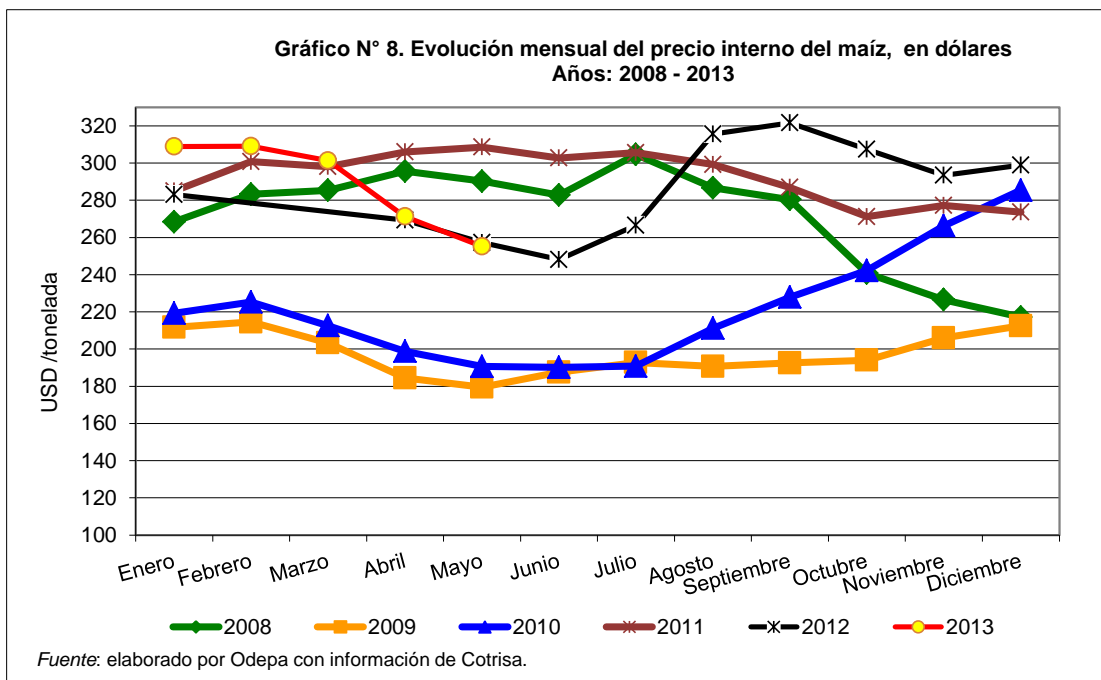
Cuadro Nº 8 a

**Maíz. Precios promedio nacionales informados por la industria**  
**Período 2008 - 2013**  
**USD/tonelada**

	2008	2009	2010	2011	2012	2013
Enero	268,41	211,62	219,29	284,97	283,10	308,88
Febrero	283,24	214,52	225,33	300,77	s/c	309,10
Marzo	285,35	203,29	212,55	298,08	s/c	301,39
Abril	295,56	184,48	198,76	305,96	269,27	271,22
Mayo	290,25	179,42	190,70	308,57	257,23	255,15
Junio	282,71	187,53	190,11	302,77	248,14	
Julio	304,55	192,76	190,81	305,52	266,56	
Agosto	286,61	190,68	211,16	299,20	315,62	
Septiembre	280,37	192,55	227,93	286,91	321,68	
Octubre	240,83	194,02	242,23	271,19	307,41	
Noviembre	226,52	206,01	266,26	277,23	293,44	
Diciembre	217,14	212,50	285,41	273,60	298,92	
Año	271,80	197,45	221,71	292,90	286,14	289,15

Fuente: elaborado por Odepa con información de Cotrisa e INE.

s/c = sin cotización



El precio del maíz nacional ha mostrado una curva decreciente: desde los USD 301,39 que tenía a inicios de cosecha, llegó a USD 255,5 en mayo, con precios similares a los que se dieron en abril y mayo de 2012.

**Cuadro N° 8b**

**Precios promedio informados por la industria, por regiones  
\$/kilo nominal**

Meses	Región Metropolitana		VI Región del L. B. O'Higgins		VII Región del Maule		VIII Región del Bío Bío		País		
	2012	2013	2012	2013	2012	2013	2012	2013	2012	2013	Var. %
Enero	s/c	150,00	141,00	146,00	137,33	s/c	148,23	144,00	141,93	146,00	3
Febrero	s/c	s/c	s/c	s/c	s/c	s/c	s/c	s/c	s/c	s/c	
Marzo	s/c	143,00	s/c	143,00	141,00	s/c	s/c	140,00	s/c	142,40	
Abril	134,80	133,03	132,51	130,01	128,72	127,24	127,10	121,78	130,86	128,05	-2
Mayo	135,00	130,00	130,17	125,81	125,02	121,83	124,40	116,56	127,87	122,37	-4
Junio	135,00		126,76		122,95		122,17		125,47		
Julio	140,00		133,42		129,03		128,98		131,13		
Agosto	160,00		152,92		145,65		149,32		151,81		
Septiembre	160,00		155,00		s/c		151,07		152,79		
Octubre	s/c		s/c		s/c		146,13		146,13		
Noviembre	s/c		s/c		s/c		141,02		141,02		
Diciembre	148,00		145,76		s/c		140,00		142,62		
Promedio año	144,69		139,69		132,81		137,84		139,16		
Promedio ene may	134,90	139,01	134,56	136,21	133,02	124,54	133,24	130,59	133,55	134,71	1

Fuente: elaborado por Odepa con antecedentes de Cotrisa.

NOTA: los precios pueden tener distintas condiciones de pago. Para más detalle ver en [www.cotrisa.cl](http://www.cotrisa.cl)  
s/c = sin información de compras.

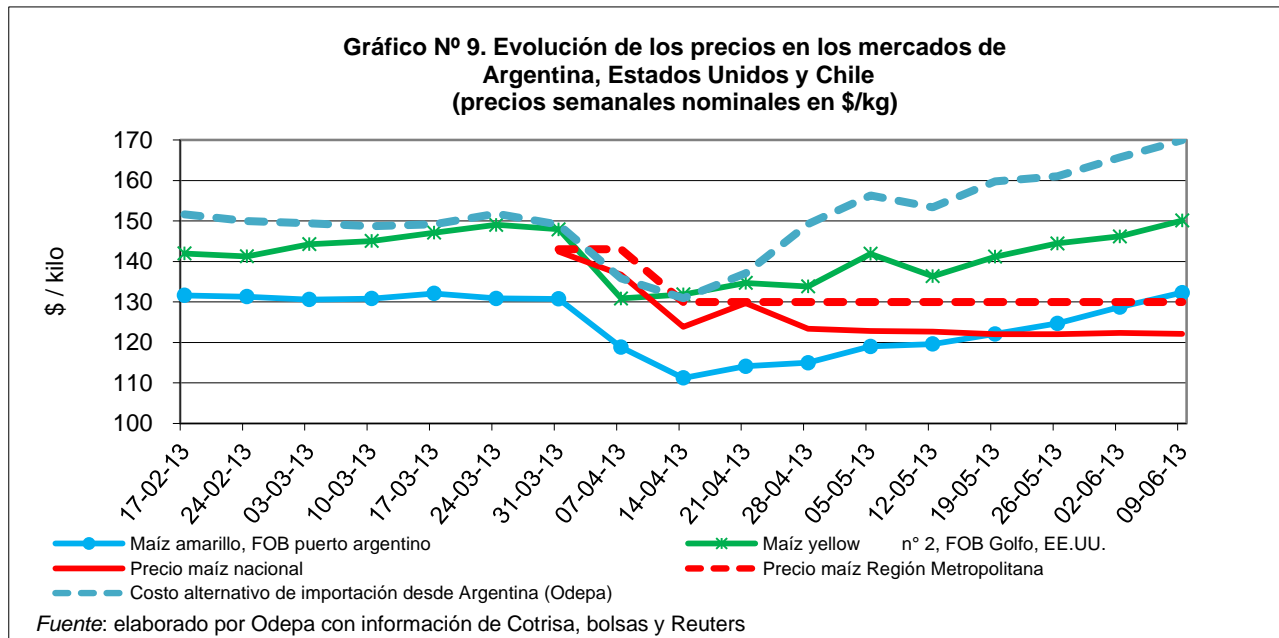
Si bien en la Región Metropolitana y en la de O'Higgins la industria abrió a \$143 en la última semana de marzo, los precios cayeron rápidamente, hasta estabilizarse alrededor de \$130 para ambas regiones. En mayo el precio estuvo \$ 5 por kilo por debajo de los promedios mensuales de la temporada pasada.

Cuadro Nº 9

**Maíz. Evolución de los precios en los mercados de Argentina, Estados Unidos y Chile  
(precios semanales nominales expresados en \$/kg FOB)**

Semana	Maíz amarillo, FOB puerto argentino	Maíz yellow n° 2, FOB Golfo, EE.UU.	Precio maíz nacional	Precio maíz Región Metropolitana	Costo alternativo de importación desde Argentina (Odepa)
17-02-13	131,63	141,98			151,64
24-02-13	131,29	141,25			150,01
03-03-13	130,60	144,27			149,40
10-03-13	130,84	145,07			148,70
17-03-13	132,09	147,10			149,20
24-03-13	130,86	149,05			151,78
31-03-13	130,76	147,93	142,40	143,00	149,10
07-04-13	118,80	130,87	136,75	143,00	135,85
14-04-13	111,22	131,84	123,83	130,00	130,96
21-04-13	114,09	134,70	129,73	130,00	137,05
28-04-13	114,98	133,84	123,39	130,00	149,24
05-05-13	119,02	141,90	122,85	130,00	156,30
12-05-13	119,60	136,35	122,66	130,00	153,39
19-05-13	122,10	141,19	122,06	130,00	159,80
26-05-13	124,68	144,47	122,06	130,00	161,03
02-06-13	128,71	146,18	122,33	130,00	165,73
09-06-13	132,28	150,12	122,15	130,00	170,00
<b>Promedio</b>	<b>124,92</b>	<b>141,65</b>	<b>126,38</b>	<b>132,36</b>	<b>151,13</b>

Fuente: elaborado por Odepa con antecedentes de Cotrisa, bolsas y Reuters.



A pesar de la aplicación de sobretasa al maíz proveniente de Argentina y del alza en el precio internacional del grano, el precio por kilo del maíz nacional se mantuvo alrededor de \$125 como promedio nacional y en \$130 en la Región Metropolitana.

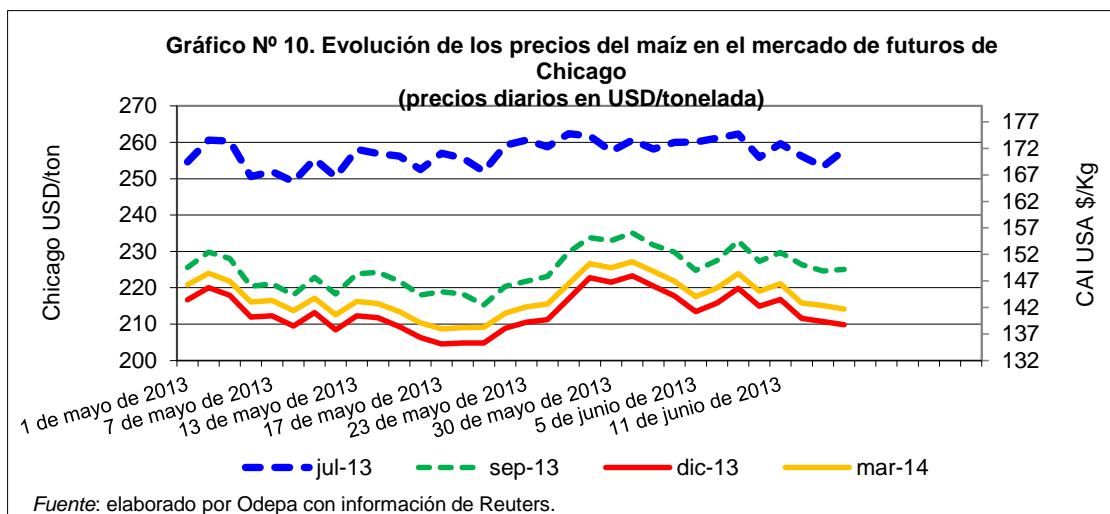
Si bien la industria abrió el poder de compra en un precio similar al costo alternativo de importación calculado por Odepa para el maíz argentino (CAI), que era de \$149, y al del maíz yellow N°2 puesto en el Golfo, que fue de \$147,93, hacia fines de la temporada de cosecha nacional (principios de junio) el precio del maíz norteamericano había subido a \$ 150 por kilo y el CAI argentino a \$170 por kilo de maíz, pero el precio nacional del maíz se mantenía en \$130 para la Región Metropolitana y cercano a \$122 para el promedio país.

**Cuadro Nº 10**

**Evolución de los precios del maíz en el mercado de futuros de Chicago  
(precios diarios en USD/tonelada)**

Fecha	jul-13	sep-13	dic-13	mar-14
1 de mayo de 2013	254,6	225,6	216,7	220,9
2 de mayo de 2013	260,6	229,8	220,1	224,0
3 de mayo de 2013	260,3	228,0	217,9	221,8
6 de mayo de 2013	250,6	220,4	211,9	216,0
7 de mayo de 2013	252,0	221,1	212,3	216,5
8 de mayo de 2013	249,2	218,0	209,4	213,7
9 de mayo de 2013	255,4	222,8	213,2	217,1
10 de mayo de 2013	250,5	218,3	208,5	212,6
13 de mayo de 2013	258,1	223,8	212,3	216,2
14 de mayo de 2013	256,9	224,3	211,8	215,6
15 de mayo de 2013	256,2	221,8	209,3	213,5
16 de mayo de 2013	252,5	218,0	206,3	210,3
17 de mayo de 2013	257,0	218,9	204,5	208,7
20 de mayo de 2013	255,7	218,3	204,8	209,0
21 de mayo de 2013	252,0	215,2	204,8	209,1
22 de mayo de 2013	259,2	220,4	208,8	213,0
23 de mayo de 2013	260,6	221,8	210,5	214,8
24 de mayo de 2013	258,7	223,1	211,2	215,5
28 de mayo de 2013	262,4	229,8	216,9	221,1
29 de mayo de 2013	261,8	233,7	222,7	226,7
30 de mayo de 2013	257,6	233,0	221,5	225,5
31 de mayo de 2013	260,6	235,1	223,3	227,2
3 de junio de 2013	258,2	231,8	220,5	224,5
4 de junio de 2013	260,0	229,8	217,7	221,8
5 de junio de 2013	260,1	224,8	213,5	217,6
6 de junio de 2013	261,1	227,5	215,8	220,0
7 de junio de 2013	262,3	232,9	219,9	223,9
10 de junio de 2013	255,9	227,3	214,9	219,1
11 de junio de 2013	259,6	229,7	216,8	221,1
12 de junio de 2013	256,2	226,4	211,6	215,8
13 de junio de 2013	253,3	224,6	210,7	215,1
14 de junio de 2013	257,9	225,1	209,8	214,2

Fuente: elaborado por Odepa con información de Reuters.



Durante mayo el precio internacional se ha mantenido bastante estable y se continúa pronosticando una baja en los precios de los futuros. En promedio, la caída entre los precios actuales y los de septiembre es de USD 32 por tonelada de maíz, unos 15 pesos por kilo. A diciembre de 2013 el precio cae otros USD 11,6 por tonelada, acumulando una caída de alrededor de \$ 21 por kilo del grano. En la posición de marzo de 2014 se produce un leve repunte, de USD 4 por tonelada (alrededor de \$ 2 por kilo)

Cuadro N° 11

Chile. Superficie, producción y rendimiento regional de maíz (Coquimbo a Los Lagos)  
Incluye semilleros de maíz  
Años agrícolas 2011/12 y 2012/13

Año agrícola	Región	Superficie (hectáreas)	Producción (toneladas)	Rendimiento (quintales/hectárea)
2011/12	<b>País</b>	<b>139.268</b>	<b>1.493.292</b>	<b>107,2</b>
	04 Coquimbo	83	610	73,5
	05 Valparaíso	980	11.736	119,8
	13 Metropolitana	14.607	161.447	110,5
	06 O'Higgins	47.419	569.810	120,2
	07 Maule	57.120	520.967	91,2
	08 Bío Bío	17.258	208.461	120,8
	09 La Araucanía	1.364	18.823	138,0
	Otras	437	1.438	3,3
2012/13	<b>País</b>	<b>142.826</b>		
	04 Coquimbo	37		
	05 Valparaíso	1.504		
	13 Metropolitana	15.534		
	06 O'Higgins	55.678		
	07 Maule	49.472		
	08 Bío Bío	19.909		
	09 La Araucanía	255		
	Otras	437		

Fuente: elaborado por Odepa con información del INE.

Definitivamente las cifras del INE arrojaron una superficie de siembra de maíz de 142.826 hectáreas, y la Región de O'Higgins recuperó el primer lugar, con 39% de la superficie, por sobre el 34,6% de la Región del Maule, cuya estimación de superficie baja de 57.120 a 49.472 hectáreas.



**Cuadro Nº 12**

**Chile. Superficie, producción y rendimiento regional de maíz (Coquimbo a Los Lagos)  
Sin semilleros de maíz <sup>1</sup>  
Años agrícolas 2011/12 y 2012/13**

<b>Año agrícola</b>	<b>Región</b>	<b>Superficie (hectáreas)</b>	<b>Producción (toneladas)</b>	<b>Rendimiento (quintales/hectárea)</b>
2011/12	<b>País</b>	<b>110.233</b>	<b>1.379.324</b>	<b>125,1</b>
	04 Coquimbo	83	610	73,5
	05 Valparaíso	670	10.520	156,9
	13 Metropolitana	11.357	148.691	130,9
	06 O'Higgins	39.087	537.104	137,4
	07 Maule	41.092	458.052	111,5
	08 Bío Bío	16.201	204.314	126,1
	09 La Araucanía	1.360	18.807	138,3
	Otras	383	1.225	32,0
2012/13	<b>País</b>	<b>106.345</b>		
	04 Coquimbo	37		
	05 Valparaíso	1.064		
	13 Metropolitana	10.812		
	06 O'Higgins	45.955		
	07 Maule	29.701		
	08 Bío Bío	18.180		
	09 La Araucanía	213		
	Otras	383		

*Fuente* : elaborado por Odepa con información del INE y SAG

<sup>1</sup> A los datos proporcionados por INE, que incluyen semilleros, se le restó la superficie de semilleros de maíz proporcionada por el SAG.

El gran aumento en superficie correspondió al maíz destinado a la producción de semilla, ya que el maíz para consumo a nivel nacional tuvo un leve descenso, pasando de 110 mil a 106 mil hectáreas.