



## Boletín de la papa

Diciembre 2013



**Boletín de la papa**  
Diciembre 2013

**Bernabé Tapia Cruz**

Publicación de la Oficina de Estudios y Políticas Agrarias (Odepa)  
del Ministerio de Agricultura, Gobierno de Chile  
[www.odepa.gob.cl](http://www.odepa.gob.cl)

**Director y Representante Legal**  
Gustavo Rojas Le-Bert

**Se puede reproducir total o parcialmente citando la fuente**



## CONTENIDO

<b>Comentario</b>	<b>Descripción</b>	<b>Página</b>
1	Precio de la papa en mercados mayoristas	<a href="#">4</a>
2	Precio de la papa en mercados minoristas	<a href="#">4</a>
3	Intenciones de siembra	<a href="#">4</a>
4	Superficie, producción y rendimiento	<a href="#">4</a>
5	Comercio exterior de productos derivados de papa	<a href="#">5</a>
<b>Cuadro</b>	<b>Descripción</b>	<b>Página</b>
1	Precios mensuales promedio de papa en mercados mayoristas	<a href="#">6</a>
2	Precios diarios de papa en los mercados mayoristas según variedad	<a href="#">7</a>
3	Precios diarios de papa en los mercados mayoristas según mercado	<a href="#">8</a>
4	Precios mensuales de papa en supermercados y ferias libres de Santiago	<a href="#">9</a>
5	Precios de papa en supermercados y ferias libres de la ciudad de Talca	<a href="#">10</a>
6	Precio semanal a consumidor de papa según región y tipo de establecimiento	<a href="#">11</a>
7	Superficie, producción y rendimiento de papa	<a href="#">12</a>
8	Superficie regional de papa entre las regiones de Coquimbo y Los Lagos	<a href="#">13</a>
9	Producción regional de papa entre las regiones de Coquimbo y Los Lagos	<a href="#">14</a>
10	Rendimiento regional de papa entre las regiones de Coquimbo y Los Lagos	<a href="#">15</a>
11	Exportaciones chilenas de productos derivados de papa por producto y país de destino	<a href="#">16</a>
12	Importaciones chilenas de productos derivados de papa por producto y país de origen	<a href="#">17</a>
<b>Gráfico</b>	<b>Descripción</b>	<b>Página</b>
1	Precio promedio mensual de papa en los mercados mayoristas	<a href="#">6</a>
2	Precio promedio diario de papa en los mercados mayoristas según variedad	<a href="#">7</a>
3	Precio diario de papa en los mercados mayoristas según mercado	<a href="#">8</a>
4	Precios mensuales de papa en supermercados y ferias libres de Santiago	<a href="#">9</a>
5	Precios de papa en supermercados y ferias libres de la ciudad de Talca	<a href="#">10</a>
6	Precio semanal a consumidor de papa en supermercados según región	<a href="#">11</a>
7	Precio semanal a consumidor de papa en ferias según región	<a href="#">11</a>
8	Evolución de la superficie y producción de papa	<a href="#">12</a>
9	Superficie regional de papa entre las regiones de Coquimbo y Los Lagos	<a href="#">13</a>
10	Producción regional de papa entre las regiones de Coquimbo y Los Lagos	<a href="#">14</a>
11	Rendimiento regional de papa entre las regiones de Coquimbo y Los Lagos	<a href="#">15</a>

## COMENTARIOS

### 1. Precios de la papa en mercados mayoristas: bajan a mediados de noviembre

En noviembre el precio promedio de la papa en los mercados mayoristas fue de \$ 18.796 por saco de 50 kilos, valor 4% inferior al del mes anterior y 60,9% por sobre del valor del mismo mes del año 2012 (cuadro 1 y gráfico 1).

El precio promedio diario en los mercados mostró un alza a partir de los primeros días de septiembre, llegando al máximo valor el 13 de noviembre con \$ 24.686 por saco de 50 kilos. A partir de entonces mostró una rápida caída y en el 17 de diciembre llegó a \$ 6.692 (cuadro 2 y gráfico 2).

En los distintos mercados mayoristas que monitorea Odepa se observa una tendencia similar. En general, los precios más altos se observan en la Feria Mapocho, seguida de Lo Valledor. La Vega Monumental de Concepción y la Macro Feria Regional de Talca suelen registrar los menores valores (cuadro 3 y gráfico 3).

Nota: los precios mayoristas consideran a la Central Lo Valledor y Feria Mapocho, en Santiago, y a partir del 30 de julio de 2013, la Macroferia Regional de Talca, la Vega Central Concepción y la Vega Monumental Concepción.

### 2. Precio de la papa en mercados minoristas: en noviembre suben en supermercados y bajan en ferias

En el monitoreo de precios a consumidor que realiza Odepa en la ciudad de Santiago, se observó un alza en noviembre respecto al mes anterior en supermercados y una leve baja en ferias. El precio promedio en supermercados fue \$ 1.385 por kilo, 21,9% más alto que en el mes anterior, y en ferias fue de \$ 637 por kilo, 3,2% más bajo (cuadro 4).

En el mes de noviembre el precio promedio de las ferias fue 54% más bajo que el de los supermercados (gráfico 4).

Respecto a los precios de la ciudad de Talca, monitoreados por la Secretaría Ministerial de Agricultura de la Región del Maule, se observa en noviembre una baja en ferias y alzas en supermercados. En la primera medición de diciembre se observa una baja en ambos mercados (cuadro 5 y gráfico 5). En el registro de precios a consumidor que Odepa realiza en las regiones del Maule y del Bío Bío, se observa la misma tendencia de alzas en octubre y los primeros días de noviembre para luego bajar. Se aprecia que los precios en las ferias muestran la tendencia a la baja antes que los supermercados (cuadro 6 y gráficos 6 y 7).

### 3. Intenciones de siembra: leve baja en las siembras de papa de guarda

Según el estudio de intenciones de siembra de octubre, realizado por INE, las siembras de papa bajarían un 5,2% en la Región de la Araucanía y un 0,3% en las regiones de los Lagos y Los Ríos. Esta disminución se debería, principalmente, a la menor disponibilidad de semilla que hubo para la actual temporada, lo que limitó las siembras en el sur del país.

### 4. Superficie, producción y rendimiento: mayor superficie y baja en rendimientos

Los resultados de la encuesta del INE sobre la superficie sembrada con cultivos anuales para la temporada 2012/13 indicaron un crecimiento de 19% para la papa, con una superficie de 49.576 hectáreas (cuadro 7). Los altos precios del tubérculo durante el año 2012 hicieron que los agricultores aumentaran las siembras para esta temporada.

En los resultados regionales de superficie del INE de la temporada 2012/13 (cuadro 8), se puede observar que la mayor superficie está en la Región de La Araucanía, con 14.459 hectáreas, seguida por la Región de Los Lagos, con 10.012 hectáreas, y la Región del Bío Bío, con 8.372 hectáreas.

Las cifras de la encuesta de cosecha de la temporada 2012/13, realizada por INE, indican una producción de 1.159.022 toneladas, un 6% más que en la anterior. Los resultados indican un rendimiento de 23,4 toneladas por hectárea, que es 11% inferior al de la temporada anterior (cuadro 7 y gráfico 8).

## **5. Comercio exterior de productos derivados de papa: crecen las compras y ventas al exterior**

La balanza comercial de los productos derivados de papa es negativa, siendo mucho mayores las importaciones que las ventas al exterior (cuadros 11 y 12).

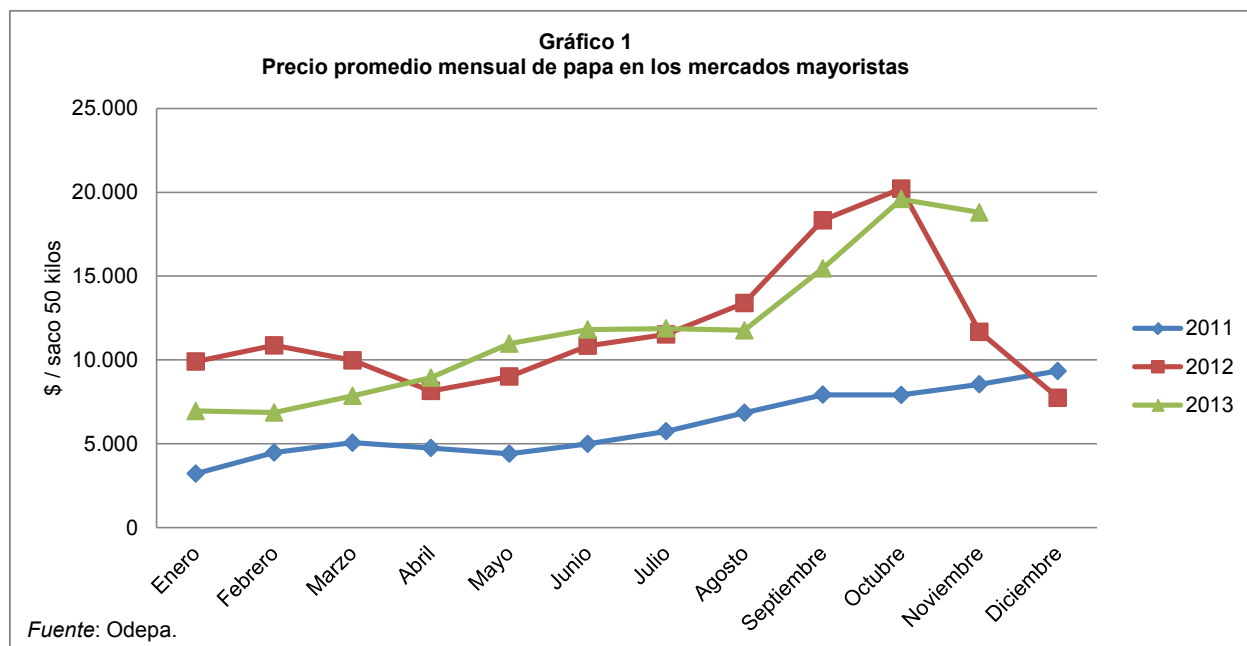
Entre enero y noviembre de este año, las exportaciones sumaron USD 2,7 millones, cifra 23,3% superior a la registrada en el mismo período del año pasado. Destacó el crecimiento de las ventas de papas preparadas sin congelar a Uruguay; de papas semilla a Brasil y Guatemala; de copos a Bélgica y los Países Bajos, y de harina de papa a Cuba. Entre las disminuciones destacan las menores ventas de harina de papas a Brasil; de papa consumo a Argentina y de copos a Perú y Brasil.

Las importaciones entre enero y noviembre de 2013 sumaron USD 91 millones y fueron 35,3% superiores a las de igual período del año 2012. Los mayores aumentos se observaron en las importaciones de papas preparadas congeladas desde Bélgica, Estados Unidos, Alemania y Países Bajos; papas preparadas sin congelar de México; puré de papas desde Estados Unidos y Alemania. También se observó un incremento en las importaciones de papas frescas para consumo desde Argentina, que alcanzaron 8.503 toneladas. Se observaron bajas importantes en las compras de preparadas congeladas a Argentina y Francia; copos de Bélgica, Polonia, Países Bajos y Argentina y harina de papa de Bélgica.

**Cuadro 1**  
**Precio promedio mensual de papa en mercados mayoristas**  
 (\$ nominales sin IVA / envase 50 kilos)

Mes	Año			Variación (%)	
	2011	2012	2013	Mensual	Anual
Enero	3.229	9.910	6.955	-10,1	-29,8
Febrero	4.483	10.867	6.859	-1,4	-36,9
Marzo	5.068	9.976	7.855	14,5	-21,3
Abril	4.747	8.148	8.950	13,9	9,8
Mayo	4.412	9.006	10.977	22,7	21,9
Junio	4.992	10.846	11.814	7,6	8,9
Julio	5.742	11.526	11.876	0,5	3,0
Agosto	6.854	13.396	11.764	-0,9	-12,2
Septiembre	7.925	18.331	15.463	31,4	-15,6
Octubre	7.913	20.218	19.590	26,7	-3,1
Noviembre	8.543	11.680	18.796	-4,0	60,9
Diciembre	9.342	7.739			
<b>Promedio aritmético año</b>	<b>6.104</b>	<b>11.804</b>			
<b>Promedio ene-nov</b>	<b>5.810</b>	<b>12.173</b>	<b>11.900</b>		<b>-2,2</b>

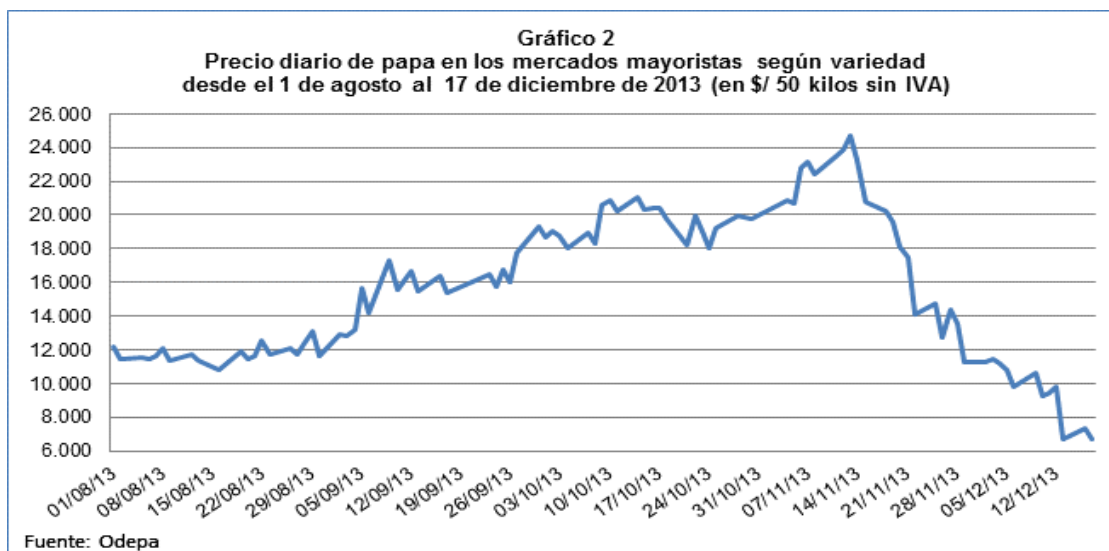
Fuente: Odepa. Considera la Central Lo Valledor y Feria Mapocho y a partir del 30 de julio de 2013, la Macroferia Regional de Talca, la Vega Central Concepción y la Vega Monumental Concepción.



**Cuadro 2**  
**Precios diarios de papa en los mercados mayoristas según variedad**  
**(\$ nominales sin IVA / 50 kilos)**

Fecha	Asterix	Cardinal	Désirée	Karu	Pukará	Yagana	Rodeo	Spunta	Promedio ponderado
29-10-2013	19.864	21.441	18.154	20.542	20.685				19.893
30-10-2013	20.204	21.419	19.718	18.258	19.345				19.724
04-11-2013	22.294	23.950	15.126	20.244					20.853
05-11-2013	21.402	23.410	20.102	20.594	21.008				20.676
06-11-2013	22.997		20.915	22.423	24.675			23.810	22.772
07-11-2013	23.476		23.782	21.942	23.476	22.689		24.653	23.139
08-11-2013	24.815	25.130	19.939	23.241	24.921		23.966		22.429
11-11-2013	23.866	23.996	20.168	23.562	23.993			23.542	23.502
12-11-2013	25.642	24.760	22.416	25.189	24.738			24.010	23.867
13-11-2013	25.341	25.570		24.808	24.581		24.402	23.634	24.686
14-11-2013	24.885	24.465	21.166	22.946	23.058		24.696	22.584	23.261
15-11-2013	23.225	23.982	18.200	23.895	21.457		22.917		20.742
18-11-2013	22.089			19.048	19.048			22.553	20.183
19-11-2013	21.624	22.208	18.919	18.898	17.058			22.697	19.566
20-11-2013	20.611	19.808	18.827	16.066	16.075			20.463	18.135
21-11-2013	20.266		18.940	15.734	15.966			23.109	17.451
22-11-2013	16.163	18.010	12.409	14.068	12.459				14.114
25-11-2013	18.008			13.340	12.753			17.437	14.715
26-11-2013	17.739	16.415	12.167	13.412	11.680				12.756
27-11-2013	17.717	16.021		13.735	11.213				14.354
28-11-2013	17.778	17.027		12.694	11.382			18.335	13.563
29-11-2013	14.391	13.507	12.185	9.611	9.614				11.264
02-12-2013	13.420			11.032	10.652				11.284
03-12-2013	13.203	12.496	9.667	11.469	10.541			14.324	11.435
04-12-2013	11.739	13.090		10.486	10.635				11.134
05-12-2013	12.502	12.920		9.170	10.112		11.357	14.706	10.818
06-12-2013	10.677	10.548	8.597	9.631	9.305				9.763
09-12-2013	11.728	12.512		9.951	9.474		11.765		10.647
10-12-2013	10.225	9.817	7.869	8.917	8.782		10.504		9.229
11-12-2013	10.831	11.645		8.437	8.605				9.462
12-12-2013	10.869	12.147		8.816	8.832		9.686		9.800
13-12-2013	8.020	8.884	5.665	6.058	6.175		7.181		6.719
16-12-2013	8.428			7.063	6.649		10.084		7.341
17-12-2013	8.257		6.252	6.198	6.384				6.692

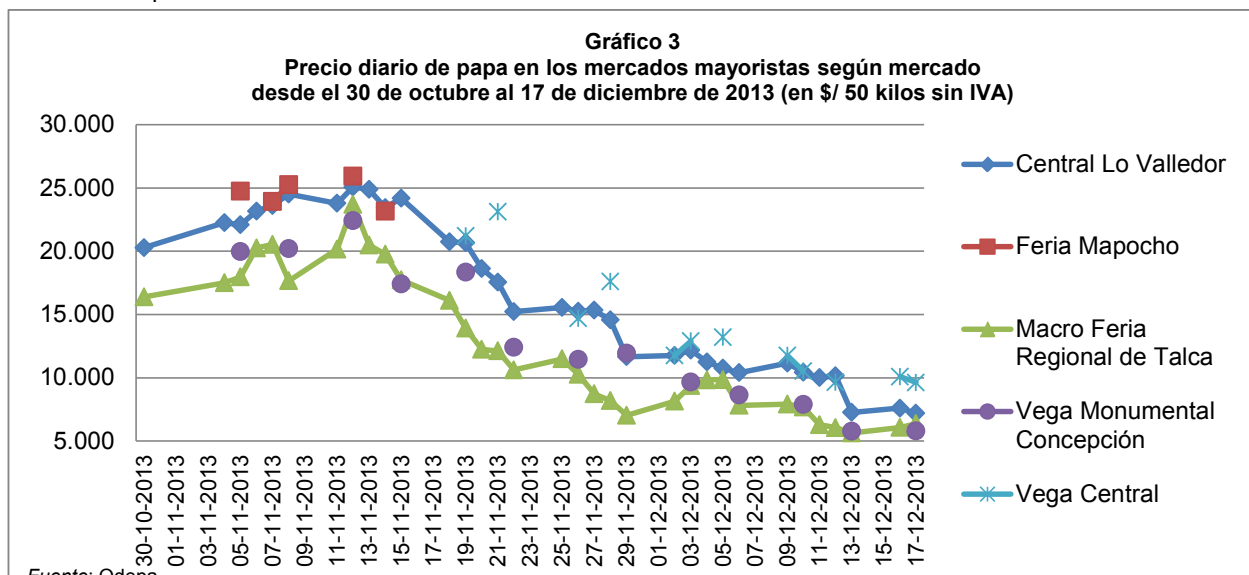
Fuente: Odepa. Considera la Central Lo Valledor y Feria Mapocho y, a partir del 30 de julio de 2013, la Macroferia Regional de Talca, la Vega Central Concepción y la Vega Monumental Concepción



**Cuadro 3**  
**Precios diarios de papa en los mercados mayoristas según mercado**  
**(\$ nominales sin IVA / 50 kilos)**

Fecha	Central Lo Valledor	Feria Mapocho	Macro Feria Regional de Talca	Vega Monumental Concepción	Vega Central	Promedio
30-10-2013	20.284		16.387			19.724
04-11-2013	22.250		17.499			20.853
05-11-2013	22.082	24.743	17.968	19.981		20.676
06-11-2013	23.166		20.252			22.772
07-11-2013	23.615	23.927	20.528			23.139
08-11-2013	24.521	25.263	17.659	20.200		22.429
11-11-2013	23.784		20.168			23.502
12-11-2013	25.082	25.943	23.697	22.416		23.867
13-11-2013	24.874		20.483			24.686
14-11-2013	23.443	23.169	19.768			23.261
15-11-2013	24.181		17.731	17.410		20.742
18-11-2013	20.751		16.106			20.183
19-11-2013	20.663		13.918	18.356	21.216	19.566
20-11-2013	18.627		12.245			18.135
21-11-2013	17.564		12.125		23.109	17.451
22-11-2013	15.220		10.624	12.404		14.114
25-11-2013	15.547		11.492			14.715
26-11-2013	15.256		10.276	11.458	14.691	12.756
27-11-2013	15.331		8.740			14.354
28-11-2013	14.563		8.193		17.598	13.563
29-11-2013	11.658		7.023	11.950		11.264
02-12-2013	11.761		8.151		11.765	11.284
03-12-2013	12.168		9.392	9.670	12.891	11.435
04-12-2013	11.246		9.836			11.134
05-12-2013	10.752		9.857		13.191	10.818
06-12-2013	10.407		7.815	8.651		9.763
09-12-2013	11.148		7.923		11.765	10.647
10-12-2013	10.440		7.679	7.897	10.514	9.229
11-12-2013	10.006		6.289			9.462
12-12-2013	10.142		6.066		9.644	9.800
13-12-2013	7.258		5.649	5.772		6.719
16-12-2013	7.603		6.069		10.084	7.341
17-12-2013	7.193		6.387	5.798	9.626	6.692

Fuente : Odepa.



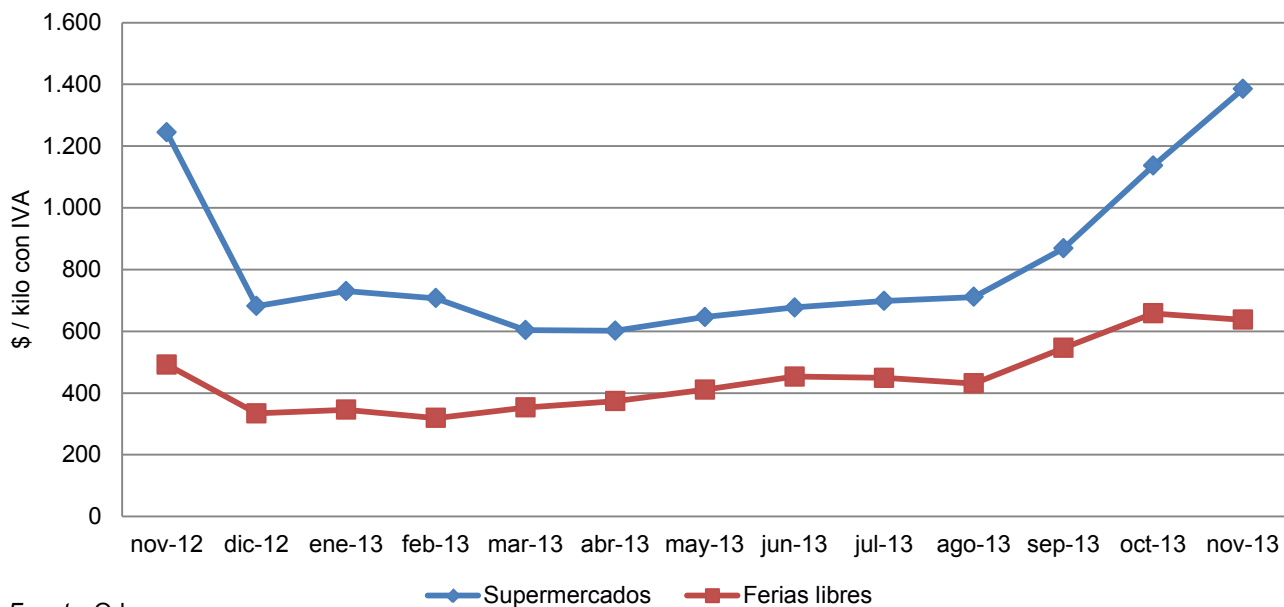


**Cuadro 4**  
**Precios mensuales de papa en supermercados y ferias libres de Santiago**  
 (\$ / kilo con IVA)

Mes	Supermercados				Ferias libres			
	Año		Variación (%)		Año		Variación (%)	
	2012	2013	Mensual	Anual	2012	2013	Mensual	Anual
Enero	836	743	8,9	-11,1	340	332	-0,6	-2,2
Febrero	814	707	-4,8	-13,1	427	319	-3,9	-25,3
Marzo	815	630	-10,9	-22,7	407	350	9,7	-14,0
Abril	791	582	-7,6	-26,4	372	360	2,9	-3,2
Mayo	704	641	10,1	-8,9	353	407	13,1	15,3
Junio	685	677	5,6	-1,2	381	453	11,3	18,9
Julio	739	698	3,1	-5,5	425	449	-0,9	5,6
Agosto	730	711	1,9	-2,6	479	431	-4,0	-10,0
Septiembre	921	868	22,1	-5,8	635	546	26,7	-14,0
Octubre	1.259	1.136	30,9	-9,8	711	658	20,5	-7,5
Noviembre	1.244	1.385	21,9	11,3	492	637	-3,2	29,5
Diciembre	682				334			
Promedio año	852				446			
Promedio ene-nov	867	798		-8,0	457	449		-1,6

Fuente : Odepa. Se recalcaron los valores de enero a mayo de 2013 debido a la nueva metodología de captura. El valor corresponde al precio promedio mensual de papa Désirée o Karu de primera calidad.

**Gráfico 4**  
**Precios mensuales de papa en supermercados y ferias libres de Santiago**

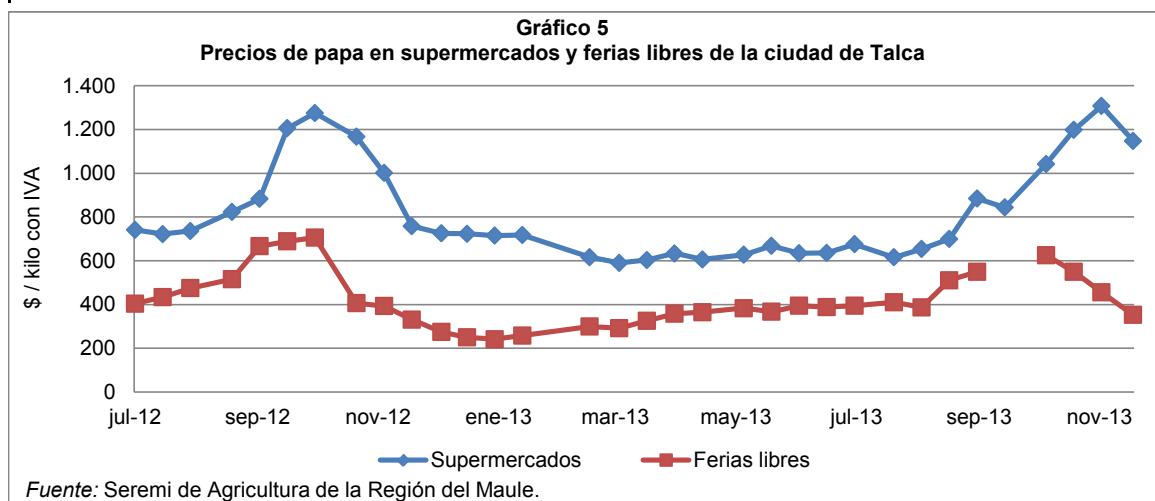


Fuente: Odepa .

**Cuadro 5**  
**Precios de papa en supermercados y ferias libres de la ciudad de Talca**  
 (\$ / kilo con IVA)

Fecha	Supermercados		Ferias libres	
	\$ / kilo	Variación (%)	\$ / kilo	Variación (%)
25-07-2012	741	2,1	404	2,4
08-08-2012	722	-2,5	433	7,2
22-08-2012	736	1,9	475	9,6
12-09-2012	824	11,9	517	8,8
26-09-2012	883	7,3	667	29,0
10-10-2012	1.206	36,5	689	3,3
24-10-2012	1.275	5,7	706	2,4
14-11-2012	1.167	-8,4	407	-42,4
28-11-2012	1.002	-14,2	393	-3,3
12-12-2012	758	-24,3	332	-15,6
27-12-2012	726	-4,3	275	-17,1
09-01-2013	724	-0,3	250	-9,1
23-01-2013	715	-1,2	242	-3,3
06-02-2013	718	0,5	258	6,9
12-03-2013	617	-14,1	300	16,1
27-03-2013	590	-4,3	293	-2,5
10-04-2013	603	2,3	326	11,3
24-04-2013	634	5,0	358	10,0
08-05-2013	606	-4,3	365	1,8
29-05-2013	628	3,5	384	5,1
12-06-2013	669	6,5	367	-4,3
26-06-2013	635	-5,1	394	7,5
10-07-2013	636	0,2	389	-1,4
24-07-2013	676	6,3	394	1,4
13-08-2013	616	-5,1	411	7,5
27-08-2013	654	6,1	387	-6,0
10-09-2013	700	7,1	511	32,2
24-09-2013	885	26,5	550	7,6
08-10-2013	844	-4,7		--
29-10-2013	1.043	23,6	625	--
12-11-2013	1.198	14,9	550	-12,0
26-11-2013	1.308	9,1	456	-17,2
12-12-2013	1.148	-12,2	353	-22,6

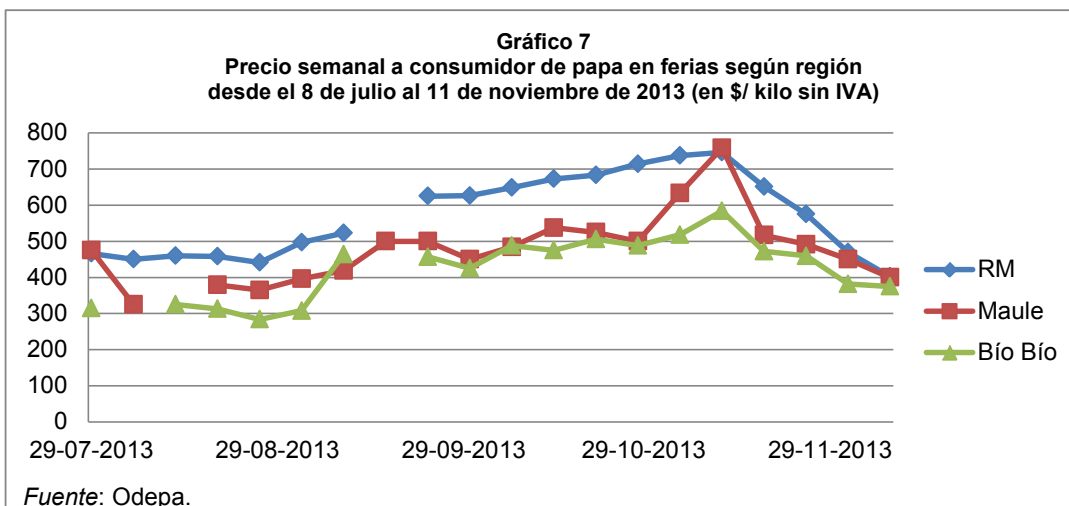
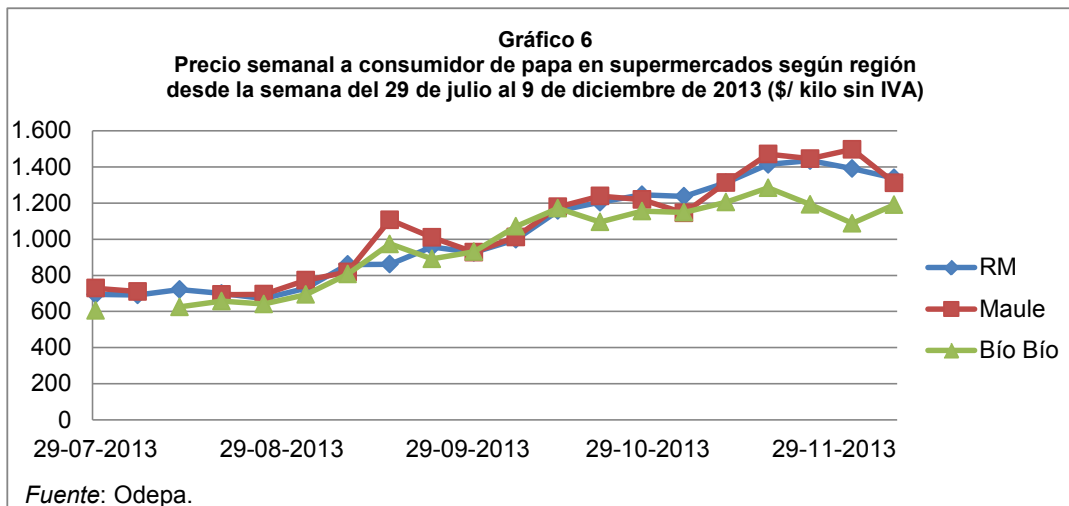
Fuente : Seremi de Agricultura de la Región del Maule.



Fuente: Seremi de Agricultura de la Región del Maule.

Cuadro 6 Precio semanal a consumidor de papa según región y tipo de establecimiento (\$ / kilo sin IVA)						
Semana	Supermercado			Feria libre		
	RM	Maule	Bío Bío	RM	Maule	Bío Bío
29-07-2013	694	729	605	467	475	315
05-08-2013	692	710		451	325	
12-08-2013	721		625	460		325
19-08-2013	700	694	658	458	379	313
26-08-2013	671	696	641	442	365	284
02-09-2013	729	773	694	498	396	308
09-09-2013	860	819	807	523	419	464
16-09-2013	862	1.107	974		500	
23-09-2013	957	1.010	891	625	500	457
30-09-2013	927	928	931	627	450	425
07-10-2013	999	1.012	1.071	649	485	488
14-10-2013	1.158	1.179	1.172	673	538	475
21-10-2013	1.205	1.240	1.095	683	525	506
28-10-2013	1.247	1.220	1.156	714	500	488
04-11-2013	1.237	1.146	1.149	737	634	518
11-11-2013	1.313	1.314	1.206	746	759	584
18-11-2013	1.414	1.471	1.285	652	517	472
25-11-2013	1.435	1.447	1.193	575	492	460
02-12-2013	1.391	1.498	1.088	470	450	382
09-12-2013	1.339	1.313	1.192	403	400	375

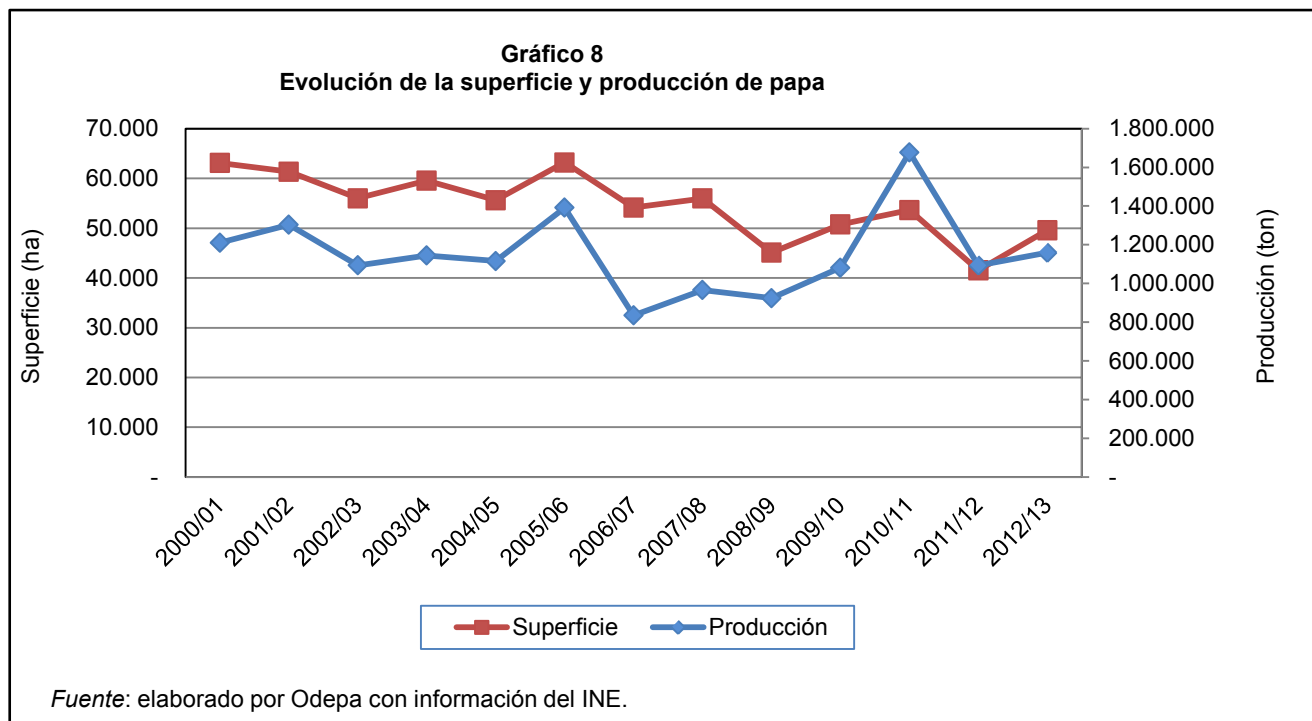
Fuente: Odepa. Se considera el precio promedio de la primera calidad de distintas variedades.



**Cuadro 7**  
**Superficie, producción y rendimiento de papa a nivel nacional**

<b>Año agrícola</b>	<b>Superficie (ha)</b>	<b>Producción (ton)</b>	<b>Rendimiento (ton/ha)</b>
2000/01	63.110	1.210.044	19,2
2001/02	61.360	1.303.268	21,2
2002/03	56.000	1.093.728	19,5
2003/04	59.560	1.144.170	19,2
2004/05	55.620	1.115.736	20,1
2005/06	63.200	1.391.378	22,0
2006/07	54.145	834.860	15,4
2007/08	55.976	965.940	17,3
2008/09	45.078	924.548	20,5
2009/10	50.771	1.081.349	21,3
2010/11	53.653	1.676.444	31,3
2011/12	41.534	1.093.452	26,3
2012/13	49.576	1.159.022	23,4

*Fuente* : elaborado por Odepa con información del INE.

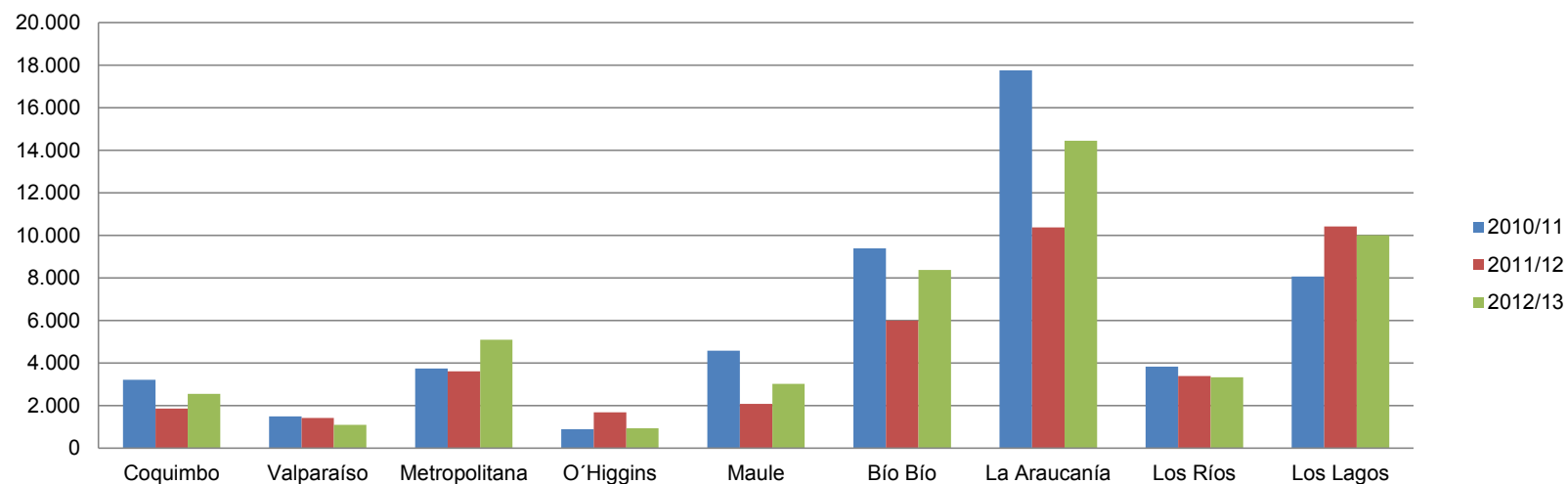


**Cuadro 8**  
**Superficie regional de papa entre las regiones de Coquimbo y Los Lagos**  
**(hectáreas)**

<b>Año agrícola</b>	<b>Región de Coquimbo</b>	<b>Región de Valparaíso</b>	<b>Región Metropolitana</b>	<b>Región de O'Higgins</b>	<b>Región del Maule</b>	<b>Región del Bío Bío</b>	<b>Región de La Araucanía</b>	<b>Región de Los Ríos</b>	<b>Región de Los Lagos</b>
2001/02	5.960	1.480	4.280	2.960	4.170	5.240	18.030		17.930
2002/03	5.420	1.190	4.090	3.140	3.850	5.690	15.000		16.310
2003/04	5.400	1.200	4.000	3.450	3.800	6.400	16.800		17.200
2004/05	4.960	1.550	3.260	2.820	2.800	6.290	15.620		17.010
2005/06	5.590	1.870	4.000	3.410	3.740	6.600	17.980		18.700
2006/07	3.237	2.184	5.237	1.711	3.369	8.441	14.059	3.971	11.229
2007/08	3.520	2.040	5.610	1.570	3.430	8.100	14.800	4.240	11.960
2008/09	2.996	606	2.760	259	2.183	7.025	13.473	4.567	10.522
2009/10	3.421	447	3.493	1.981	4.589	8.958	16.756	3.767	6.672
2010/11	3.208	1.493	3.750	887	4.584	9.385	17.757	3.839	8.063
2011/12	1.865	1.421	3.607	1.681	2.080	5.998	10.383	3.393	10.419
2012/13	2.546	1.103	5.104	942	3.017	8.372	14.459	3.334	10.012

Fuente: elaborado por Odepa con información del INE.

**Gráfico 9**  
**Superficie regional de papa entre las regiones de Coquimbo y Los Lagos**  
**(hectáreas)**



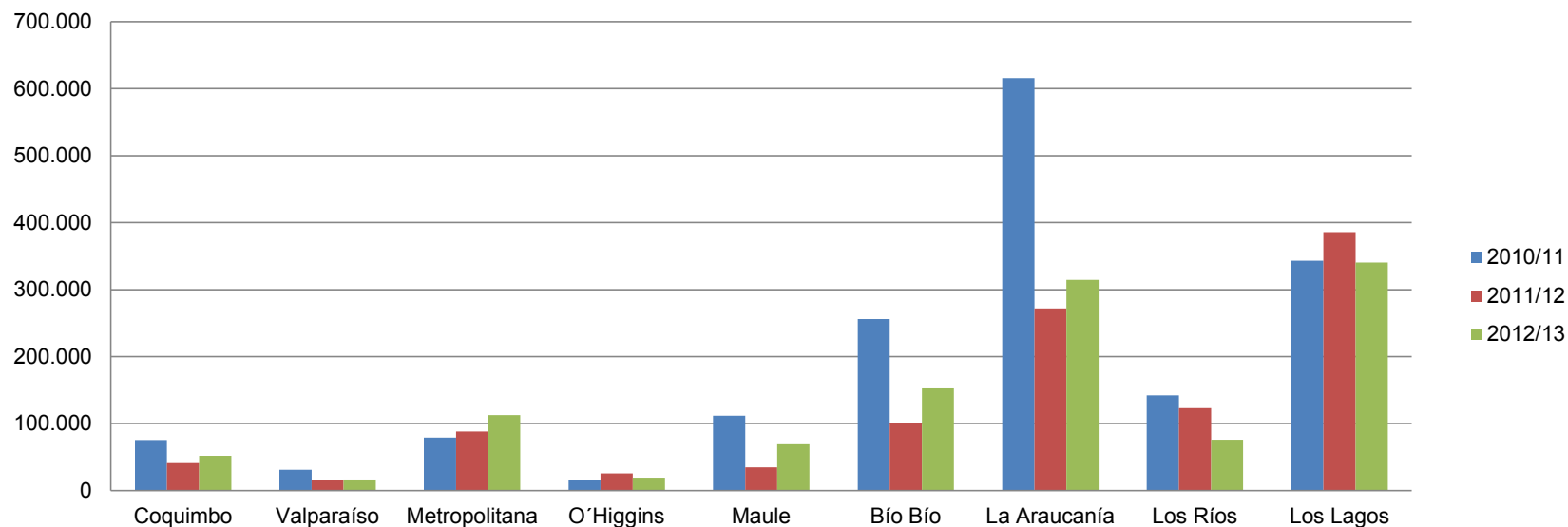
Fuente: elaborado por Odepa con información del INE.

**Cuadro 9**  
**Producción regional de papa entre las regiones de Coquimbo y Los Lagos**  
**(toneladas)**

<b>Año agrícola</b>	<b>Región de Coquimbo</b>	<b>Región de Valparaíso</b>	<b>Región Metropolitana</b>	<b>Región de O'Higgins</b>	<b>Región de Maule</b>	<b>Región del Bío Bío</b>	<b>Región de La Araucanía</b>	<b>Región de Los Ríos</b>	<b>Región de Los Lagos</b>
2001/02	131.241	21.403	82.529	49.670	62.219	104.594	420.347		419.319
2002/03	110.721	14.421	63.776	57.187	57.217	113.195	297.629		367.637
2003/04	109.620	15.000	63.360	65.550	57.190	128.320	302.400		390.784
2004/05	106.541	25.575	43.228	56.513	42.448	127.498	321.303		380.684
2005/06	120.465	31.323	59.440	44.262	63.356	131.670	446.084		482.834
2006/07	56.406	20.395	87.052	22.727	44.973	97.716	212.545	72.423	213.984
2007/08	66.880	27.744	86.001	26.690	58.550	135.270	220.224	86.623	251.519
2008/09	51.591	8.351	53.082	3.753	31.916	109.801	265.553	121.619	272.625
2009/10	78.466	11.764	86.175	38.358	57.456	165.633	315.519	124.688	197.024
2010/11	75.516	31.084	79.125	15.805	111.620	255.835	615.990	142.120	343.081
2011/12	41.067	16.000	88.299	25.652	34.486	101.006	272.035	122.928	385.711
2012/13	51.863	16.392	112.644	19.220	69.068	152.632	314.582	76.035	340.220

Fuente : elaborado por Odepa con información del INE.

**Gráfico 10**  
**Producción regional de papa entre las regiones de Coquimbo y Los Lagos**  
**(toneladas)**



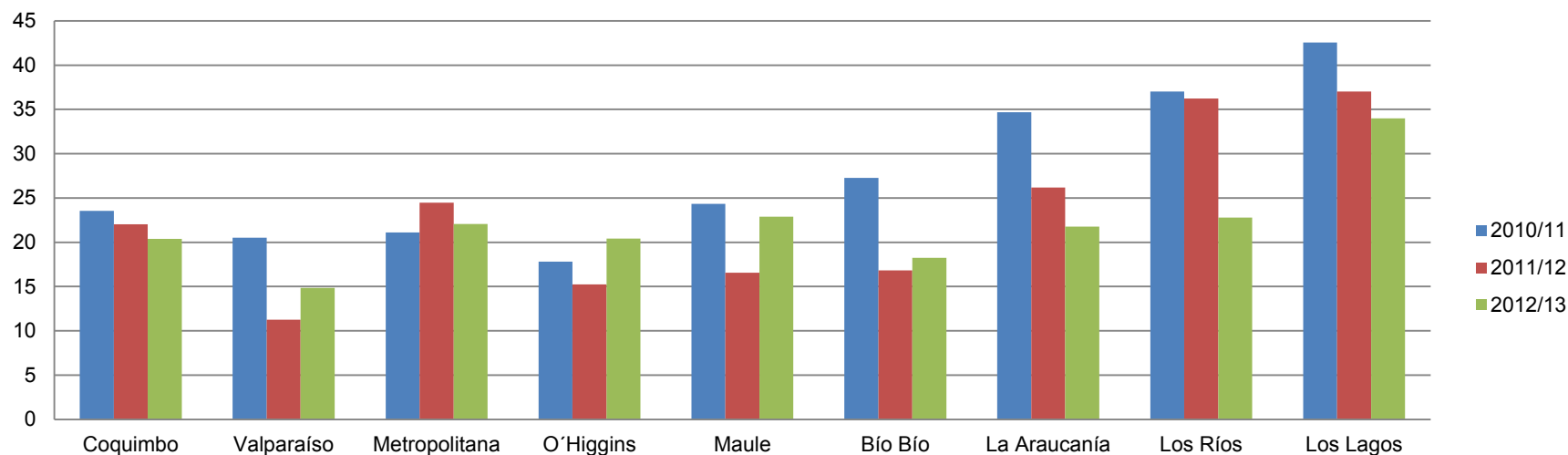
Fuente: elaborado por Odepa con información del INE.

**Cuadro 10**  
**Rendimiento regional de papa entre las regiones de Coquimbo y Los Lagos**  
**(ton/ha)**

<b>Año agrícola</b>	<b>Región de Coquimbo</b>	<b>Región de Valparaíso</b>	<b>Región Metropolitana</b>	<b>Región de O'Higgins</b>	<b>Región del Maule</b>	<b>Región del Bío Bío</b>	<b>Región de La Araucanía</b>	<b>Región de Los Ríos</b>	<b>Región de Los Lagos</b>
2001/02	22,0	14,5	19,3	16,8	14,9	20,0	23,3		23,4
2002/03	20,4	12,1	15,6	18,2	14,9	19,9	19,8		22,5
2003/04	20,3	12,5	15,8	19,0	15,1	20,1	18,0		22,7
2004/05	21,5	16,5	13,3	20,0	15,2	20,3	20,6		22,4
2005/06	21,6	16,8	14,9	13,0	16,9	20,0	24,8		25,8
2006/07	17,4	9,3	16,6	13,3	13,4	11,6	15,1	18,2	19,1
2007/08	19,0	13,6	15,3	17,0	17,1	16,7	14,9	20,4	21,0
2008/09	17,2	13,8	19,2	14,5	14,6	15,6	19,7	26,6	25,9
2009/10	22,9	26,3	24,7	19,4	12,5	18,5	18,8	33,1	29,5
2010/11	23,5	20,5	21,1	17,8	24,4	27,3	34,7	37,0	42,6
2011/12	22,0	11,3	24,5	15,3	16,6	16,8	26,2	36,2	37,0
2012/13	20,4	14,9	22,1	20,4	22,9	18,2	21,8	22,8	34,0

Fuente : elaborado por Odepa con información del INE.

**Gráfico 11**  
**Rendimiento regional de papa entre las regiones de Coquimbo y Los Lagos**  
**(ton/ha)**



Fuente: elaborado por Odepa con información del INE.

Cuadro 11. Exportaciones chilenas de productos derivados de papa por producto y país de destino

Producto	País	Volumen (kilos)				Valor FOB (dólares)			
		2012	ene-nov 2012	ene-nov 2013	Variación %	2012	ene-nov 2012	ene-nov 2013	Variación %
		Preparadas congeladas	Venezuela	36.225	36.225	18.070	-50,1	63.576	63.576
	Terr. británico en América	340	340	0	-100,0	1.263	1.263	0	-100,0
	Canadá	22	22	0	-100,0	330	330	0	-100,0
	Costa Rica	150	150	1.500	900,0	285	285	2.817	888,4
	Perú	0	0	4.000	--	0	0	4.270	--
<b>Total Preparadas congeladas</b>		<b>36.737</b>	<b>36.737</b>	<b>23.570</b>	<b>-35,8</b>	<b>65.454</b>	<b>65.454</b>	<b>39.613</b>	<b>-39,5</b>
Preparadas sin congelar	Uruguay	85.696	48.620	201.256	313,9	388.489	214.205	846.567	295,2
	Paraguay	12.300	12.300	6.885	-44,0	75.071	75.071	49.580	-34,0
	Brasil	7.053	7.053	14.112	100,1	48.033	48.033	60.980	27,0
	Perú	6.513	6.513	7.984	22,6	41.826	41.826	45.298	8,3
	Honduras	834	834	817	-2,0	6.148	6.148	5.400	-12,2
	Terr. británico en América	180	130	300	130,8	2.612	1.962	532	-72,9
	Bolivia	2	2	0	-100,0	22	22	0	-100,0
	Otros (país desconocido)	0	0	199	--	0	0	1.182	--
	México	0	0	40	--	0	0	228	--
<b>Total Preparadas sin congelar</b>		<b>112.578</b>	<b>75.452</b>	<b>231.593</b>	<b>206,9</b>	<b>562.201</b>	<b>387.267</b>	<b>1.009.767</b>	<b>160,7</b>
Copos (puré)	Perú	52.308	52.263	12.400	-76,3	116.152	116.067	31.883	-72,5
	Ecuador	19.050	17.550	19.572	11,5	67.708	62.528	70.785	13,2
	Colombia	18.540	18.540	18.720	1,0	60.492	60.492	82.848	37,0
	Argentina	22.226	22.226	20.865	-6,1	46.675	46.675	43.816	-6,1
	Brasil	20.000	20.000	0	-100,0	37.800	37.800	0	-100,0
	Bolivia	20.459	19.229	23.406	21,7	35.038	30.058	45.008	49,7
	Países Bajos	17.780	17.780	62.040	248,9	23.380	23.380	97.436	316,7
	Bélgica	0	0	33.300	--	0	0	55.777	--
Venezuela	0	0	2.484	--	0	0	10.060	--	
<b>Total Copos (puré)</b>		<b>170.363</b>	<b>167.588</b>	<b>192.787</b>	<b>15,0</b>	<b>387.245</b>	<b>377.000</b>	<b>437.613</b>	<b>16,1</b>
Fécula (almidón)	Canadá	36	36	0	-100,0	198	198	0	-100,0
	Argentina	0	0	49.500	--	0	0	53.517	--
<b>Total Fécula (almidón)</b>		<b>36</b>	<b>36</b>	<b>49.500</b>	<b>137.400,0</b>	<b>198</b>	<b>198</b>	<b>53.517</b>	<b>26.928,8</b>
Harina de papa	Brasil	163.440	163.440	0	-100,0	368.528	368.528	0	-100,0
	Venezuela	48.875	48.875	49.965	2,2	203.622	203.622	221.648	8,9
	Colombia	26.434	26.434	29.400	11,2	61.483	61.483	67.712	10,1
	Cuba	8.980	0	12.012	--	34.350	0	43.294	--
	Canadá	162	162	0	-100,0	992	992	0	-100,0
	Perú	0	0	6.931	--	0	0	28.078	--
<b>Total Harina de papa</b>		<b>247.891</b>	<b>238.911</b>	<b>98.308</b>	<b>-58,9</b>	<b>668.975</b>	<b>634.625</b>	<b>360.732</b>	<b>-43,2</b>
Papas congeladas	Colombia	1.800	1.800	0	-100,0	2.651	2.651	0	-100,0
<b>Total Papas congeladas</b>		<b>1.800</b>	<b>1.800</b>	<b>0</b>	<b>-100,0</b>	<b>2.651</b>	<b>2.651</b>	<b>0</b>	<b>-100,0</b>
Consumo fresca	Argentina	478.000	478.000	25.000	-94,8	185.500	185.500	12.500	-93,3
	Terr. británico en América	5.920	4.420	6.300	42,5	10.064	6.944	8.742	25,9
	Brasil	0	0	25.000	--	0	0	11.500	--
<b>Total Consumo fresca</b>		<b>483.920</b>	<b>482.420</b>	<b>56.300</b>	<b>-88,3</b>	<b>195.564</b>	<b>192.444</b>	<b>32.742</b>	<b>-83,0</b>
Papa semilla	Brasil	425.000	425.000	425.000	0,0	390.315	390.315	508.120	30,2
	Guatemala	100.000	100.000	192.000	92,0	108.866	108.866	220.800	102,8
<b>Total Papa semilla</b>		<b>525.000</b>	<b>525.000</b>	<b>617.000</b>	<b>17,5</b>	<b>499.181</b>	<b>499.181</b>	<b>728.920</b>	<b>46,0</b>
<b>Total</b>		<b>1.578.325</b>	<b>1.527.944</b>	<b>1.269.058</b>	<b>-16,9</b>	<b>2.381.469</b>	<b>2.158.820</b>	<b>2.662.904</b>	<b>23,3</b>



Cuadro 12. Importaciones chilenas de productos derivados de papa por producto y país de origen									
Producto	País	Volumen (kilos)				Valor CIF (dólares)			
		2012	ene-nov 2012	ene-nov 2013	Variación %	2012	ene-nov 2012	ene-nov 2013	Variación %
Preparadas congeladas	Bélgica	28.222.273	26.561.008	32.104.692	20,9	23.478.503	21.928.886	32.098.126	46,4
	Argentina	9.485.334	8.807.185	6.695.812	-24,0	11.783.771	10.906.909	8.547.894	-21,6
	Países Bajos	10.972.598	9.320.588	9.917.067	6,4	9.686.696	7.987.795	10.656.681	33,4
	Alemania	3.200.208	2.837.208	4.858.030	71,2	2.529.311	2.196.780	4.935.415	124,7
	Francia	2.227.842	2.173.068	881.410	-59,4	1.883.459	1.810.743	911.698	-49,7
	Estados Unidos	34.763	34.763	2.340.518	6.632,8	93.711	93.711	3.413.106	3.542,2
	Perú	21.854	21.854	12.676	-42,0	40.043	40.043	22.351	-44,2
	España	425	425	48.612	11.338,1	2.323	2.323	45.306	1.850,3
	China	1.256	1.256	0	-100,0	1.024	1.024	0	-100,0
	Canadá	0	0	2	--	0	0	105	--
	Nueva Zelanda	0	0	249.480	--	0	0	225.666	--
	Turquía	0	0	10	--	0	0	174	--
Dinamarca	0	0	47.520	--	0	0	49.480	--	
Polonia	0	0	40.824	--	0	0	55.054	--	
<b>Total Preparadas congeladas</b>		<b>54.166.553</b>	<b>49.757.355</b>	<b>57.196.653</b>	<b>15,0</b>	<b>49.498.841</b>	<b>44.968.214</b>	<b>60.961.056</b>	<b>35,6</b>
Preparadas sin congelar	México	1.644.046	1.561.748	2.195.534	40,6	7.745.814	7.357.116	9.935.167	35,0
	Estados Unidos	474.334	441.040	483.550	9,6	3.351.719	3.080.291	3.374.597	9,6
	Canadá	213.531	213.531	286.828	34,3	1.242.577	1.242.577	1.588.634	27,8
	Países Bajos	313.224	246.016	670.008	172,3	338.011	264.566	713.164	169,6
	Perú	43.545	43.545	55.553	27,6	288.209	288.209	375.100	30,1
	Alemania	21.266	21.266	760	-96,4	31.892	31.892	6.702	-79,0
	Reino Unido	717	556	2.576	363,3	16.149	11.244	16.083	43,0
	Italia	4.380	4.380	0	-100,0	9.243	9.243	95	-99,0
	China	1.130	1.130	3.130	177,0	6.382	6.382	17.235	170,1
	Nueva Zelanda	10	10	42.996	429.860,0	193	193	43.906	22.649,2
	Tailandia	10	10	0	-100,0	122	122	0	-100,0
	Malasia	2	2	0	-100,0	45	45	0	-100,0
	Taiwán	12	12	690	5.650,0	26	26	2.644	10.069,2
	España	0	0	3	--	0	0	186	--
	Indonesia	0	0	1	--	0	0	31	--
Colombia	0	0	22	--	0	0	566	--	
Brasil	0	0	11	--	0	0	108	--	
Argentina	0	0	100.107	--	0	0	213.443	--	
Ecuador	0	0	1.439	--	0	0	18.054	--	
<b>Total Preparadas sin congelar</b>		<b>2.716.207</b>	<b>2.533.246</b>	<b>3.843.208</b>	<b>51,7</b>	<b>13.030.382</b>	<b>12.291.906</b>	<b>16.305.715</b>	<b>32,7</b>
Copos (puré)	Países Bajos	2.092.952	1.794.151	1.497.921	-16,5	3.127.714	2.673.099	2.416.823	-9,6
	Estados Unidos	1.228.816	1.193.816	2.703.842	126,5	2.269.325	2.204.035	4.349.376	97,3
	Alemania	1.408.602	1.338.402	2.254.825	68,5	2.244.454	2.132.696	3.490.130	63,6
	Bélgica	718.596	527.856	13.608	-97,4	1.200.017	886.321	27.583	-96,9
	Polonia	481.021	415.021	209.500	-49,5	678.687	584.898	300.224	-48,7
	Argentina	128.360	108.360	20.002	-81,5	271.961	229.405	42.617	-81,4
	Rusia	18.768	18.768	252.770	1.246,8	81.303	81.303	393.317	383,8
	China	20.000	20.000	0	-100,0	46.922	46.922	0	-100,0
	Dinamarca	10.302	10.302	0	-100,0	14.262	14.262	37	-99,7
	España	0	0	1	--	0	0	87	--
	Perú	0	0	718	--	0	0	1.021	--
	Australia	0	0	1	--	0	0	83	--
	México	0	0	3.000	--	0	0	6.767	--
	Italia	0	0	5	--	0	0	132	--
<b>Total Copos (puré)</b>		<b>6.107.417</b>	<b>5.426.676</b>	<b>6.956.193</b>	<b>28,2</b>	<b>9.934.645</b>	<b>8.852.941</b>	<b>11.028.197</b>	<b>24,6</b>
Fécula (almidón)	Alemania	498.980	378.980	302.949	-20,1	360.451	272.751	250.570	-8,1
	Dinamarca	330.000	321.750	252.000	-21,7	302.267	290.265	195.542	-32,6
	Polonia	147.000	147.000	392.640	167,1	117.134	117.134	313.559	167,7
	Países Bajos	122.525	122.525	460.875	276,1	110.449	110.449	406.078	267,7
	Francia	59.500	59.500	0	-100,0	85.540	85.540	0	-100,0
	Austria	59.750	59.750	0	-100,0	63.139	63.139	0	-100,0
	Estados Unidos	1.134	1.134	83.913	7.299,7	3.516	3.516	100.452	2.757,0
	Origen o destino no precisado	0	0	0	--	68	68	0	-100,0
	Brasil	0	0	1.000	--	0	0	1.294	--
	Taiwán	0	0	3.060	--	0	0	3.057	--
<b>Total Fécula (almidón)</b>		<b>1.218.889</b>	<b>1.090.639</b>	<b>1.496.437</b>	<b>37,2</b>	<b>1.042.564</b>	<b>942.862</b>	<b>1.270.552</b>	<b>34,8</b>
Harina de papa	Bélgica	64.800	64.800	700	-98,9	103.356	103.356	1.011	-99,0
	Estados Unidos	13.472	13.472	16.565	23,0	84.780	84.780	23.680	-72,1
	Polonia	21.000	21.000	0	-100,0	18.959	18.959	0	-100,0
	Brasil	900	900	0	-100,0	4.759	4.759	0	-100,0
	Taiwán	212	212	0	-100,0	402	402	0	-100,0
	Países Bajos	2	0	0	--	99	0	0	--
	México	1	1	30	2.900,0	46	46	378	721,7
	China	40	40	223	457,5	40	40	1.099	2.647,5
Italia	0	0	1.000	--	0	0	1.083	--	
<b>Total Harina de papa</b>		<b>100.427</b>	<b>100.425</b>	<b>18.518</b>	<b>-81,6</b>	<b>212.441</b>	<b>212.342</b>	<b>27.251</b>	<b>-87,2</b>
Consumo fresca	Argentina	998.600	998.600	8.503.385	751,5	163.857	163.857	1.511.001	751,5
	Bélgica	25.040	25.040	0	-100,0	18.128	18.128	0	-100,0
	Estados Unidos	10	10	0	-100,0	20	20	0	-100,0
	Perú	0	0	10.912	--	0	0	3.650	--
<b>Total Consumo fresca</b>		<b>1.023.650</b>	<b>1.023.650</b>	<b>8.514.297</b>	<b>731,8</b>	<b>182.005</b>	<b>182.005</b>	<b>1.514.651</b>	<b>732,2</b>
Papas congeladas	Bélgica	42.183	42.183	189.150	348,4	30.786	30.786	162.212	426,9
	Perú	70.207	70.207	7.541	-89,3	25.330	25.330	16.579	-34,5
	Estados Unidos	0	0	1.271	--	0	0	4.973	--
	España	0	0	24.017	--	0	0	24.209	--
<b>Total Papas congeladas</b>		<b>112.390</b>	<b>112.390</b>	<b>221.979</b>	<b>97,5</b>	<b>56.116</b>	<b>56.116</b>	<b>207.973</b>	<b>270,6</b>
Papas "in vitro" para siembra	Argentina	186	186	0	-100,0	4.433	4.433	0	-100,0
	Países Bajos	76	76	3	-96,1	914	914	441	-51,8
	Alemania	1	1	0	--	317	317	0	-100,0
	Estados Unidos	0	0	0	--	0	0	85	--
<b>Total Papas "in vitro" para siembra</b>		<b>263</b>	<b>263</b>	<b>3</b>	<b>-98,9</b>	<b>5.664</b>	<b>5.664</b>	<b>526</b>	<b>-90,7</b>
<b>Total</b>		<b>65.445.796</b>	<b>60.044.644</b>	<b>78.247.288</b>	<b>30,3</b>	<b>73.962.658</b>	<b>67.512.050</b>	<b>91.315.921</b>	<b>35,3</b>

Fuente: elaborado por Odepa con información del Servicio Nacional de Aduanas. Cifras sujetas a revisión por informes de variación de valor (IVV).