



## Boletín de flores: precios y comercio exterior

Mayo 2014



Mayo 2014

**Boletín de flores: precios y comercio exterior  
Mayo 2014**

**Paloma Cortez Eguillor**

Publicación de la Oficina de Estudios y Políticas Agrarias (Odepa)  
del Ministerio de Agricultura, Gobierno de Chile

**Director y Representante Legal**  
Claudia Carbonell Piccardo

**Se puede reproducir total o parcialmente citando la fuente**

Teatinos 40, piso 8. Santiago, Chile

Teléfono :(56- 2) 3973000

Fax :(56- 2) 3973111

[www.odepa.gob.cl](http://www.odepa.gob.cl)



## CONTENIDO

<b>N°</b>	<b>Comentario</b>	<b>Pág.</b>
1	Precio de flores	<a href="#">1</a>
2	Precios promedio mensuales de la rosa	<a href="#">2</a>
3	Precios promedio mensuales del clavel	<a href="#">3</a>
4	Exportaciones de flores según producto	<a href="#">4</a>
5	Exportaciones de flores según país	<a href="#">5</a>
6	Importaciones de flores según producto	<a href="#">7</a>
7	Importaciones de flores según país	<a href="#">8</a>

<b>N°</b>	<b>Cuadro</b>	<b>Pág.</b>
1	Precios promedio mensuales de flores en mercado mayorista de Santiago	<a href="#">1</a>
2	Precios promedio mensuales de la rosa	<a href="#">2</a>
3	Precios promedio mensuales del clavel	<a href="#">3</a>
4	Exportaciones chilenas de flores según producto	<a href="#">4</a>
5	Exportaciones chilenas de flores según país	<a href="#">5</a>
6	Importaciones chilenas de flores según producto	<a href="#">7</a>
7	Importaciones chilenas de flores según país	<a href="#">8</a>

<b>N°</b>	<b>Gráfico</b>	<b>Pág.</b>
1	Precios promedio mensuales de la rosa	<a href="#">2</a>
2	Precios promedio mensuales del clavel	<a href="#">3</a>
3	Volumen de las exportaciones de flores chilenas	<a href="#">6</a>
4	Valor de las exportaciones de flores chilenas	<a href="#">6</a>
5	Distribución de las exportaciones de flores chilenas	<a href="#">6</a>
6	Volumen de las importaciones chilenas de flores	<a href="#">9</a>
7	Valor de las importaciones chilenas de flores	<a href="#">9</a>
8	Distribución de las importaciones chilenas de flores	<a href="#">9</a>

Cuadro 1

## Precios promedio mensuales de flores en mercado mayorista de Santiago (pesos nominales sin IVA)

Producto	Variedad	Calidad	Origen	Unidad	Abril 2013	Marzo 2014	Abril 2014			Variación anual (%)	Variación mensual (%)	Abril 2013	Marzo 2014	Abril 2014
					común	común	mínimo	máximo	común	común	común	\$común/vara	\$común/vara	\$común/vara
Alstroemeria	s/e	Tallo corto	Nacional	\$/paquete 10 varas	-	2.000	2.000	2.000	2.000	-	0	-	200	200
	s/e	Tallo corto	Importada	\$/paquete 10 varas	-	2.000	-	-	-	-	-	-	200	-
	s/e	Primera	Nacional	\$/paquete 10 varas	-	2.288	2.000	2.500	2.294	-	0	-	229	229
	s/e	Primera	Importada	\$/paquete 10 varas	2.556	2.675	2.000	3.000	2.500	-2	-7	256	268	250
Clavel	s/e	Short	Nacional	\$/cartón 400 varas	30.600	-	-	-	-	-	-	-	77	-
	s/e	Standard	Nacional	\$/cartón 400 varas	-	25.100	17.000	32.000	22.056	-	-12	-	63	55
	s/e	Fancy	Nacional	\$/cartón 400 varas	38.125	34.714	20.000	35.000	25.722	-33	-26	95	87	64
	s/e	Select	Nacional	\$/cartón 400 varas	45.000	38.929	24.000	40.000	29.315	-35	-25	113	97	73
Crisantemo	Marble	Primera	Nacional	\$/paquete 10 varas	2.556	2.808	2.500	3.000	2.656	4	-5	256	281	266
	Marble	Primera	Importada	\$/paquete 10 varas	2.833	3.025	2.500	3.500	2.986	5	-1	283	303	299
	Spider	Primera	Nacional	\$/paquete 10 varas	2.500	3.750	-	-	-	-	-	250	375	-
	Spider	Primera	Importada	\$/paquete 10 varas	3.500	3.700	3.500	4.000	3.750	7	1	350	370	375
Gladiolo	s/e (surtido color)	Tallo corto	Nacional	\$/paquete 100 varas	22.714	32.417	23.000	27.000	25.429	12	-22	227	324	254
	s/e (surtido color)	Primera	Nacional	\$/paquete 100 varas	31.250	36.000	28.000	30.000	29.000	-7	-19	313	360	290
Lilium	Otros orientales	Primera 2 flores	Nacional	\$/paquete 10 varas	5.722	5.750	-	-	-	-	-	572	575	-
	Otros orientales	Primera 3 flores	Nacional	\$/paquete 10 varas	6.778	7.167	-	-	-	-	-	678	717	-
	Otros orientales	Primera 5 flores	Nacional	\$/paquete 10 varas	7.778	-	-	-	-	-	-	778	-	-
	Otros asiáticos	Primera 2 flores	Nacional	\$/paquete 10 varas	-	3.281	2.500	3.500	2.969	-	-10	-	328	297
	Otros asiáticos	Primera 3 flores	Nacional	\$/paquete 10 varas	5.000	4.344	3.500	5.000	4.031	-19	-7	500	434	403
	Otros asiáticos	Primera 5 flores	Nacional	\$/paquete 10 varas	6.000	5.464	4.500	6.500	5.313	-11	-3	600	546	531
Lisianthus	s/e	Tallo corto	Nacional	\$/paquete 10 varas	3.556	4.125	3.000	4.500	3.781	6	-8	356	413	378
	s/e	Primera	Nacional	\$/paquete 10 varas	4.556	5.063	4.500	6.000	5.063	11	0	456	506	506
Rosa	Rojas	Primera 70 cm.	Importada	\$/paquete 25 varas	9.400	13.125	11.000	12.000	11.500	22	-12	376	525	460
	s/e	Primera 50 cm.	Nacional	\$/paquete 25 varas	3.500	7.750	4.000	5.000	4.500	29	-42	140	310	180
	s/e	Primera 60 cm.	Nacional	\$/paquete 25 varas	4.500	8.750	6.000	7.000	6.500	44	-26	180	350	260
	s/e	Primera 70 cm.	Nacional	\$/paquete 25 varas	-	-	-	-	-	-	-	-	-	-
	s/e	Primera 50 cm.	Importada	\$/paquete 25 varas	6.667	8.000	7.000	9.500	8.139	22	2	267	320	326
	s/e	Primera 60 cm.	Importada	\$/paquete 25 varas	7.611	9.167	8.000	11.000	9.389	23	2	304	367	376
s/e	Primera 70 cm.	Importada	\$/paquete 25 varas	8.667	10.708	9.000	13.000	10.806	25	1	347	428	432	

Fuente: Odepa.

Comentario 1  
Precios de flores

Según los precios del Terminal Panamericana Norte registrados por Odepa en abril del año 2014, los precios comunes de flores mostraron principalmente variaciones negativas, en comparación con el mes anterior. Destacan las disminuciones de precios del clavel y la rosa nacional. En cuanto a las alzas, no se presenta ninguna significativa.

Respecto a los precios en abril del año anterior, se observa que los precios de la rosa se encuentran sobre 20% más altos. En el caso del clavel, en este año los precios se encuentran más de 30% más bajos.

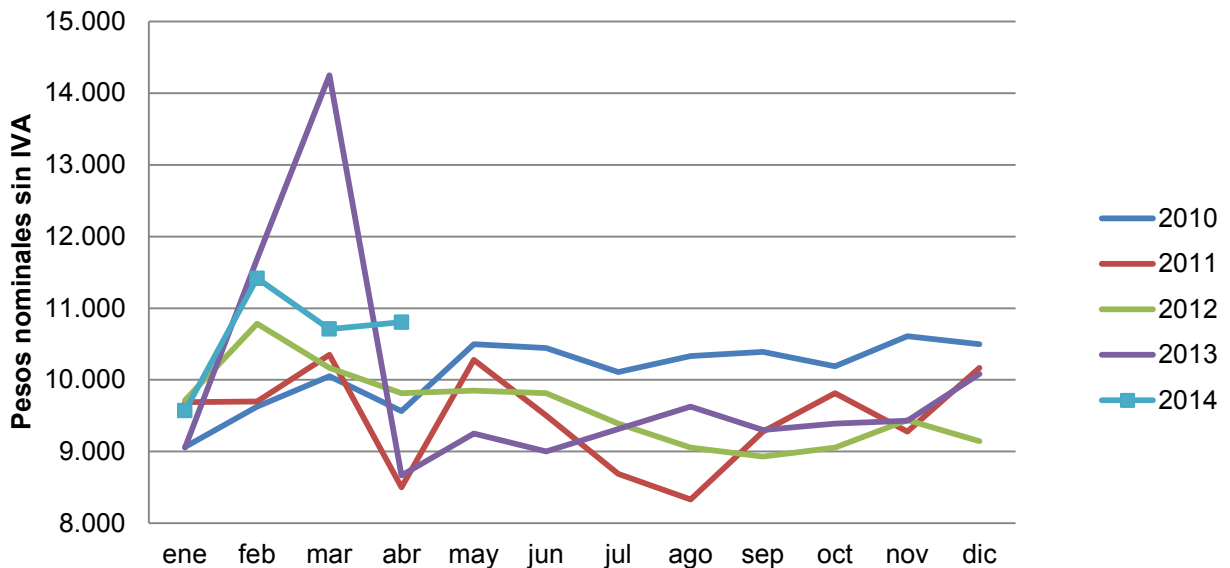
En el mes de abril del año 2014, las especies con el mayor precio por vara son lilium y lisianthus, con precios por vara sobre \$ 500, en tanto que la especie más económica es el clavel (entre \$ 55 y \$ 73 por vara).

**Cuadro 2**  
**Precios promedio mensuales de la rosa**

Mes	2010	2011	2012	2013	2014	Promedio
ene	9.063	9.688	9.714	9.056	9.571	9.418
feb	9.625	9.700	10.786	11.688	11.417	10.643
mar	10.050	10.350	10.167	14.250	10.708	11.105
abr	9.563	8.500	9.813	8.667	10.806	9.470
may	10.500	10.278	9.850	9.250		
jun	10.444	9.500	9.813	9.000		
jul	10.111	8.688	9.389	9.313		
ago	10.333	8.333	9.056	9.625		
sep	10.389	9.278	8.929	9.300		
oct	10.188	9.813	9.056	9.389		
nov	10.611	9.278	9.438	9.429		
dic	10.500	10.167	9.143	10.083		

Fuente : Odepa. Precio común; s/e; Importada; Primera 70 cm; \$/paquete 25 varas

**Gráfico 1. Precios promedio mensuales de la rosa**  
**(en pesos nominales sin IVA)**



Fuente: Odepa.

**Comentario 2**

**Precios promedio mensuales de la rosa**

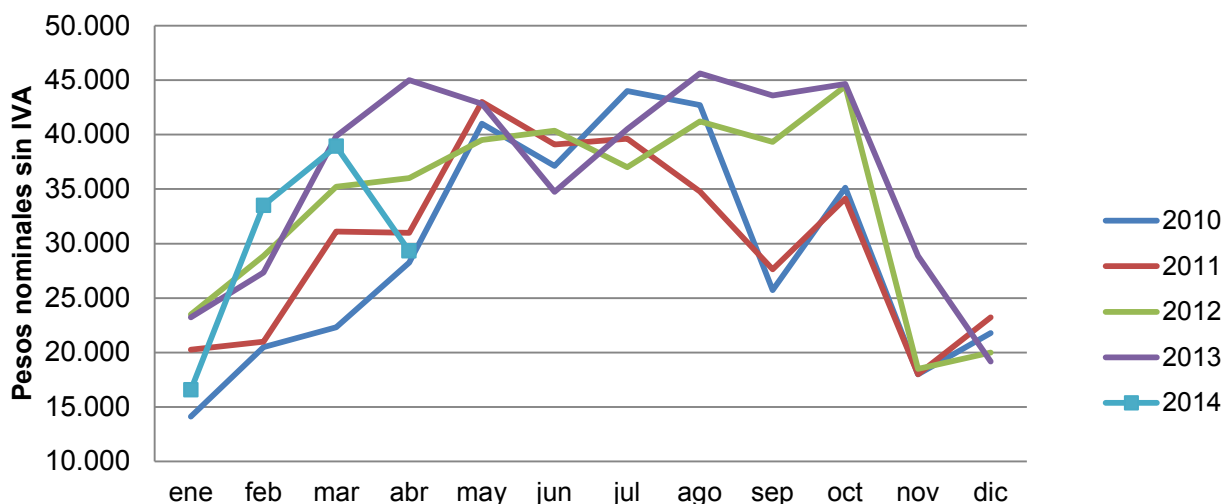
En abril de este año se observa que el precio común de la rosa se encuentra sobre el promedio de los últimos cinco años (cuadro 2).  
En comparación con abril del año 2013, el precio promedio es 25% mayor y respecto a marzo del año 2014

**Cuadro 3**  
**Precios promedio mensuales del clavel**

Mes	2010	2011	2012	2013	2014	Promedio
ene	14.125	20.250	23.500	23.222	16.556	19.531
feb	20.500	21.000	28.875	27.333	33.500	26.242
mar	22.300	31.100	35.222	39.875	38.929	33.485
abr	28.250	31.000	36.000	45.000	29.315	33.913
may	41.000	43.000	39.500	42.833		
jun	37.125	39.111	40.375	34.750		
jul	44.000	39.625	37.000	40.500		
ago	42.714	34.778	41.222	45.625		
sep	25.714	27.625	39.333	43.600		
oct	35.125	34.125	44.444	44.667		
nov	18.000	18.000	18.500	28.875		
dic	21.778	23.222	20.000	19.167		

Fuente : Odepa. Precio común; s/e; Select; \$/cartón 400 varas

**Gráfico 2. Precios promedio mensuales del clavel**  
**(en pesos nominales sin IVA)**



Fuente: Odepa.

**Comentario 3**

**Precios promedio mensuales del clavel**

En abril de este año, el precio común promedio del clavel se encuentra bajo el promedio de los últimos cinco años. En comparación con abril del año 2013, el precio promedio se encuentra 35% más bajo, y respecto a marzo de este año presenta una disminución de 25% (cuadro 3).

**Cuadro 4**  
**Exportaciones chilenas de flores según producto**

Producto	Código SACH	Volumen (kilos)				Valor FOB (dólares)			
		2013	Ene-abr			2013	Ene-abr		
			2013	2014	Var. % 14/13		2013	2014	Var. % 14/13
Rosas frescas	06031100	0	0	0	-	0	0	0	-
Claveles frescos	06031200	0	0	0	-	0	0	0	-
Orquídeas frescas	06031300	11	0	0	-	27	0	0	-
Crisantemos frescos	06031400	0	0	0	-	0	0	0	-
Azucenas frescas*	06031500	0	0	0	-	0	0	0	-
Tulipán frescos	06031920	20.536	518	500	-3	351.493	10.623	8.689	-18
Peonías frescas	06031930	103.538	41.708	65.072	56	1.764.530	794.959	1.117.021	41
Liatris frescas	06031940	0	0	0	-	0	0	0	-
Limonium frescos	06031950	0	0	0	-	0	0	0	-
Calas frescas	06031960	2.275	1.514	1.805	19	69.050	50.805	25.220	-50
Gipsófilas frescas	06031970	0	0	0	-	0	0	0	-
Hipéricum frescos	06031980	0	0	0	-	0	0	0	-
Gladiolos frescos	06031991	0	0	0	-	0	0	0	-
Los demás flores**	06031999	80.834	26.732	22.434	-16	1.675.613	441.923	301.561	-32
<b>Total flores frescas</b>		<b>207.194</b>	<b>70.472</b>	<b>89.811</b>	<b>27</b>	<b>3.860.713</b>	<b>1.298.310</b>	<b>1.452.491</b>	<b>12</b>

*Fuente* : elaborado por Odepa con información del Servicio Nacional de Aduanas. Cifras sujetas a revisión por informes de variación de valor (IVV).

\*(Lilium spp.) \*\*Los demás floresy capullos, cortados para ramos o adornos, frescos.

#### **Comentario 4**

##### **Exportaciones de flores según producto**

Las exportaciones de flores se incrementaron en 27% en el volumen acumulado en los tres primeros meses del año 2014, en comparación con el volumen exportado en el mismo período del año 2013.

Las exportaciones de peonías lideran el crecimiento en volumen de los envíos de flores del año 2014, con 56% de aumento, seguidas por las calas, con 19%. Respecto a las disminuciones, se concentran en los tulipanes y el grupo de las demás flores, con -3% y -16%, respectivamente.

En valor, se observa un incremento total de 12%. El valor asociado a las exportaciones de calas, las demás flores y tulipán, baja en 50%, 32% y 18%, respectivamente. El único producto que presenta un aumento en valor corresponde a las peonías, con un incremento de 41%.

**Cuadro 5**  
**Exportaciones chilenas de flores según país. Enero - abril de 2014**

<b>País</b>	<b>Producto</b>	<b>Volumen (kilos)</b>	<b>Valor FOB (dólares)</b>
Estados Unidos	Peonías frescas	58.352	1.000.722
	Los demás flores*	14.718	172.116
	Calas frescas	1.805	25.220
<b>Total Estados Unidos</b>		<b>74.875</b>	<b>1.198.058</b>
Países Bajos	Los demás flores*	7.661	128.785
	Peonías frescas	6.432	107.580
<b>Total Países Bajos</b>		<b>14.093</b>	<b>236.365</b>
Perú	Tulipán frescos	448	7.695
<b>Total Perú</b>		<b>448</b>	<b>7.695</b>
Emiratos Árabes Unidos	Peonías frescas	193	5.661
<b>Total Emiratos Árabes Unidos</b>		<b>193</b>	<b>5.661</b>
Panamá	Peonías frescas	50	1.716
	Tulipán frescos	52	994
<b>Total Panamá</b>		<b>102</b>	<b>2.710</b>
Reino Unido	Los demás flores*	55	660
<b>Total Reino Unido</b>		<b>55</b>	<b>660</b>
Arabia Saudita	Peonías frescas	45	1.342
<b>Total Arabia Saudita</b>		<b>45</b>	<b>1.342</b>
<b>Total flores frescas</b>		<b>89.811</b>	<b>1.452.491</b>

*Fuente:* elaborado por Odepa con información del Servicio Nacional de Aduanas.

Cifras sujetas a revisión por informes de variación de valor (IVV).

\*Los demás flores y capullos, cortados para ramos o adornos, frescos.

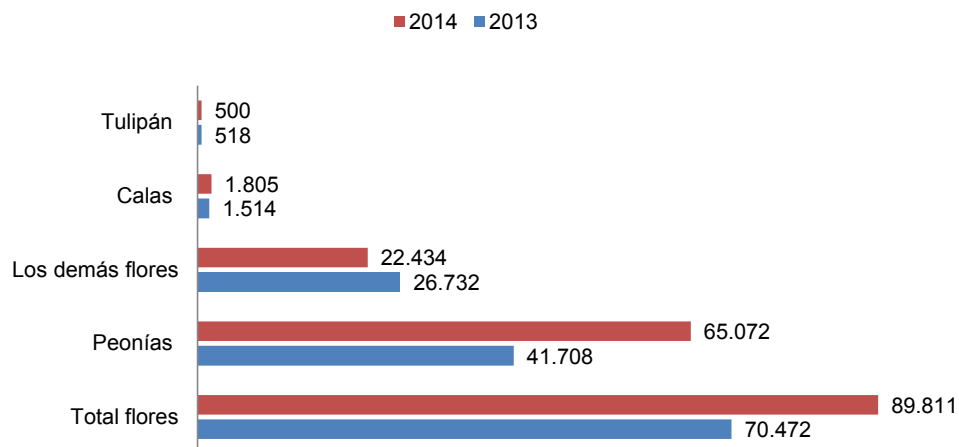
#### **Comentario 5**

##### **Exportaciones de flores según país**

Entre los meses de enero a abril del año 2014, las exportaciones de flores fueron destinadas a siete países, de los cuales Estados Unidos representa más de 80% en valor y volumen. Del total del valor de las exportaciones de peonías, el 90% fue dirigido a los Estados Unidos.

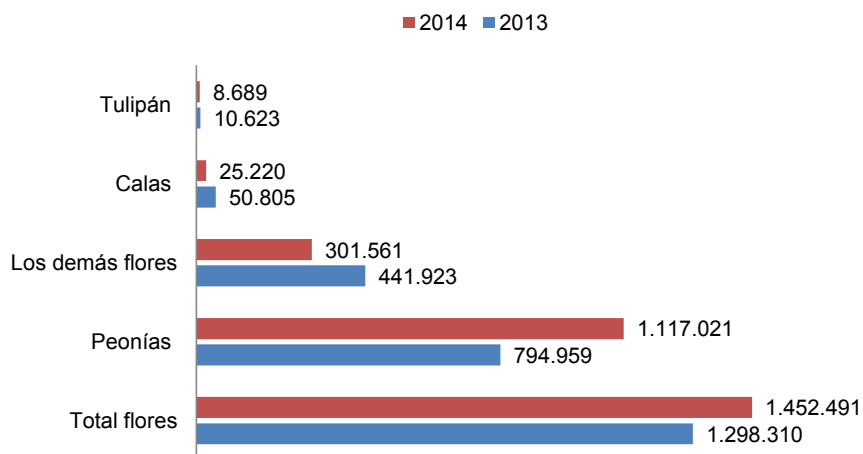


**Gráfico 3. Volumen de las exportaciones de flores chilenas Enero- abril (kilos)**



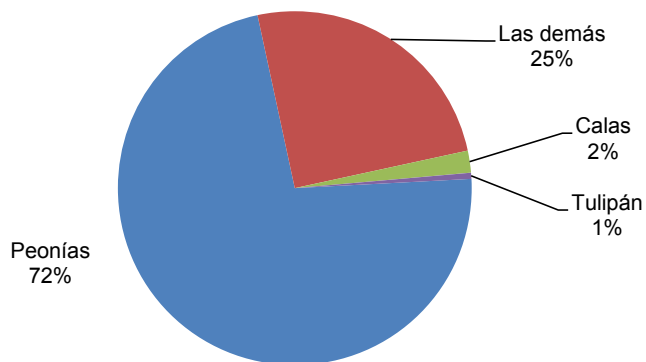
Fuente: Odepa, con antecedentes del Servicio Nacional de Aduanas.

**Gráfico 4. Valor de las exportaciones de flores chilenas Enero- abril (en USD FOB)**



Fuente: Odepa, con antecedentes del Servicio Nacional de Aduanas.

**Gráfico 5. Distribución de las exportaciones de flores chilenas, según volumen. Enero- abril de 2014**



Fuente: Odepa, con antecedentes del Servicio Nacional de Aduanas.

**Cuadro 6**  
**Importaciones chilenas de flores según producto**

Producto	Código SACH	Volumen (kilos)				Valor CIF (dólares)			
		2013	Ene-abr			2013	Ene-abr		
			2013	2014	Var. % 14/13		2013	2014	Var. % 14/13
Rosas frescas	06031100	1.999.317	563.381	728.427	29	9.966.822	3.085.201	3.730.250	21
Claveles frescos	06031200	181.135	43.552	62.018	42	933.183	243.000	323.307	33
Orquídeas frescas	06031300	786	70	506	623	8.972	369	3.533	857
Crisantemos frescos	06031400	952.985	171.293	336.959	97	5.108.596	1.132.155	1.534.328	36
Azucenas frescas*	06031500	1.137	0	179	-	358	0	1.018	-
Tulipán frescos	06031920	6	6	117	1.850	155	155	674	335
Peonías frescas	06031930	0	0	0	-	0	0	0	-
Liatris frescas	06031940	151	131	339	159	840	715	2.698	277
Limonium frescos	06031950	127	0	36	-	6.545	0	502	-
Calas frescas	06031960	118	0	15	-	62	0	110	-
Gipsófilas frescas	06031970	200.149	45.592	60.548	33	1.097.317	253.151	335.346	32
Hipéricum frescos	06031980	19.660	7.347	6.777	-8	115.624	42.255	36.241	-14
Gladiolos frescos	06031991	22.608	0	17.979	-	9.818	0	7.248	-
Los demás flores**	06031999	239.406	41.957	65.971	57	1.361.400	218.520	403.052	84
<b>Total flores frescas</b>		<b>3.617.584</b>	<b>873.331</b>	<b>1.279.870</b>	<b>47</b>	<b>18.609.692</b>	<b>4.975.520</b>	<b>6.378.308</b>	<b>28</b>

*Fuente:* elaborado por Odepa con información del Servicio Nacional de Aduanas. Cifras sujetas a revisión por informes de variación de valor (IVV)

\*(Lilium spp.) \*\*Los demás flores y capullos, cortados para ramos o adornos, frescos.

### Comentario 6

#### Importaciones de flores según producto

Hasta la fecha, las importaciones de flores están un 47% sobre los volúmenes importados en el mismo período del año anterior, y un 28% en valor. De los trece productos importados, sólo hipéricum presenta una leve disminución en valor (-14%). Los productos restantes presentan incrementos desde 21% hasta más de 800%.

La rosa y el crisantemo son las flores más importadas en valor y volumen, con 57% y 26% de representación en volumen, porcentajes que se mantienen similares en valor. La importación de rosas significa casi 60% del valor total de las importaciones de flores.

**Cuadro 7**  
**Importaciones chilenas de flores según país. Enero - abril de 2014**

<b>País</b>	<b>Producto</b>	<b>Volumen (kilos)</b>	<b>Valor CIF (dólares)</b>
Ecuador	Rosas frescas	635.051	3.360.645
	Gipsófilas frescas	51.371	263.392
	Los demás flores**	27.979	169.380
	Hipéricum frescos	6.777	36.241
	Claveles frescos	2.262	10.829
	Azucenas frescas*	179	1.018
	Crisantemos frescos	151	572
	Tulipán frescos	88	470
<b>Total Ecuador</b>		<b>723.859</b>	<b>3.842.547</b>
Colombia	Crisantemos frescos	282.525	1.499.772
	Rosas frescas	44.219	333.259
	Claveles frescos	53.022	309.842
	Los demás flores**	37.376	228.442
	Gipsófilas frescas	2.290	22.357
	Tulipán frescos	29	204
	Limonium frescos	18	158
	Calas frescas	15	110
<b>Total Colombia</b>		<b>419.495</b>	<b>2.394.144</b>
Perú	Rosas frescas	49.157	36.346
	Crisantemos frescos	54.282	33.983
	Gladiolos frescos	17.979	7.248
	Gipsófilas frescas	6.886	49.597
	Claveles frescos	6.733	2.637
	Liatris frescas	339	2.698
	Orquídeas frescas	331	105
	Los demás flores**	616	5.230
	Limonium frescos	14	123
<b>Total Perú</b>		<b>136.338</b>	<b>137.969</b>
Nueva Zelanda	Orquídeas frescas	175	3.428
<b>Total Nueva Zelanda</b>		<b>175</b>	<b>3.428</b>
Países Bajos	Limonium frescos	4	220
<b>Total Países Bajos</b>		<b>4</b>	<b>220</b>
<b>Total flores frescas</b>		<b>1.279.870</b>	<b>6.378.308</b>

*Fuente* : elaborado por Odepa con información del Servicio Nacional de Aduanas.

Cifras sujetas a revisión por informes de variación de valor (IVV).

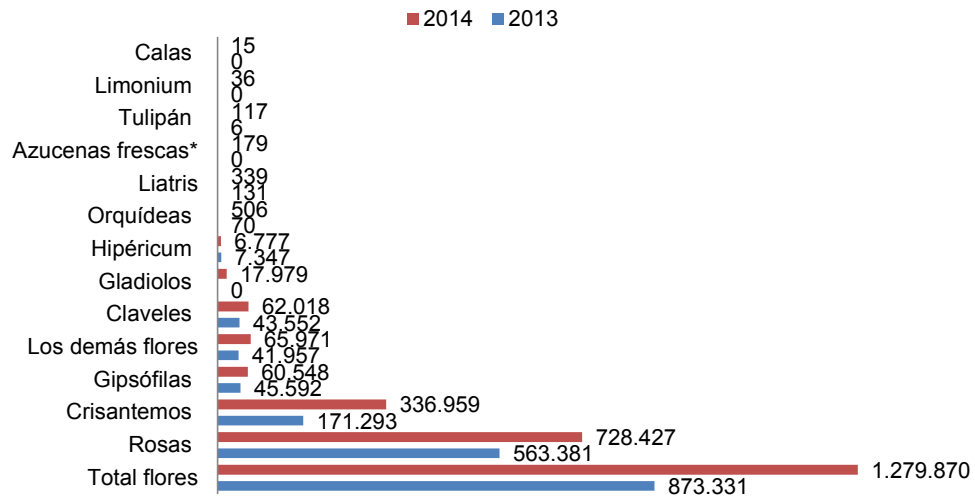
\*(Lilium spp.) \*\*Los demás flores y capullos, cortados para ramos o adornos, frescos.

#### **Comentario 7**

##### **Importaciones de flores según país**

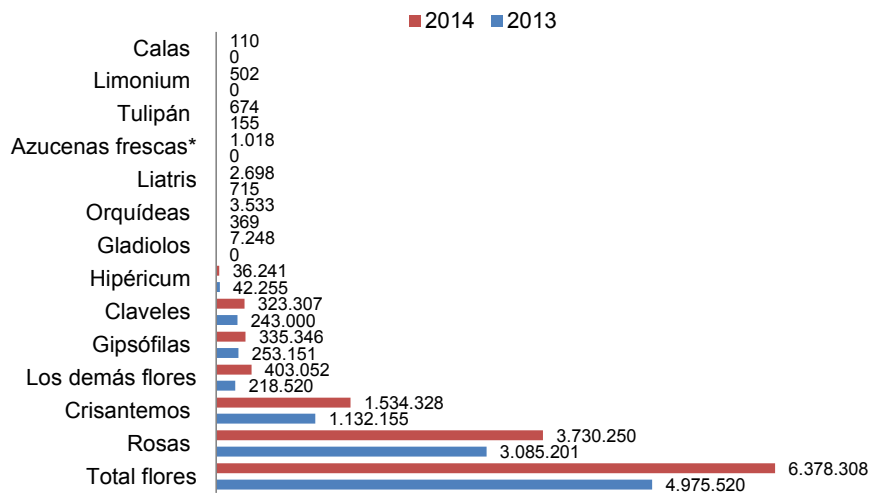
Hasta la fecha, las importaciones de flores han provenido de cinco países. La gran mayoría de ellas vienen de Ecuador y Colombia. En volumen, Ecuador representa 57% del total importado, seguido por Colombia, con 33%. Del total de las rosas importadas, el 87% proviene de Ecuador.

**Gráfico 6. Volumen de las importaciones chilenas de flores Enero- abril (kilos)**



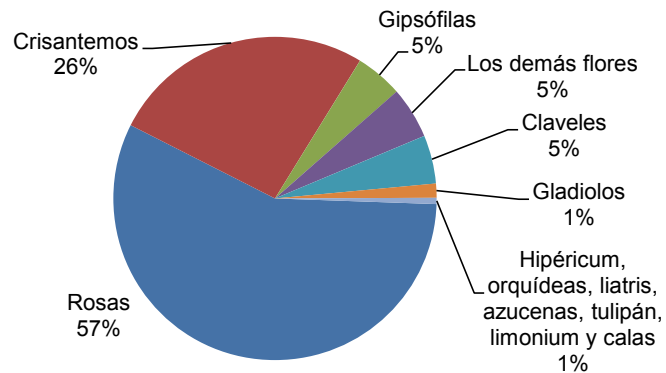
Fuente: Odepa, con información del Servicio Nacional de Aduanas.

**Gráfico 7. Valor de las importaciones chilenas de flores Enero- abril (dólares CIF)**



Fuente: Odepa, con información del Servicio Nacional de Aduanas.

**Gráfico 8. Distribución de las importaciones chilenas de flores, según volumen. Enero- abril de 2014**



Fuente: Odepa, con antecedentes del Servicio Nacional de Aduanas.