



Boletín de la papa



Septiembre 2016

Boletín de la papa

Septiembre 2016

Información de mercado nacional y comercio exterior hasta agosto de 2016

Javiera Pefaur Lepe

Publicación de la Oficina de Estudios y Políticas Agrarias (Odepa)
del Ministerio de Agricultura, Gobierno de Chile

www.odepa.gob.cl

Directora y Representante Legal

Claudia Carbonell Piccardo

Se puede reproducir total o parcialmente citando la fuente



Introducción

Este boletín se publica mensualmente, con información de mercado nacional y de comercio exterior, relacionada con la papa.

Los datos utilizados en este documento, que permiten hacer los análisis del mercado, se obtienen de las siguientes fuentes:

- Servicio Nacional de Aduanas, para información de comercio exterior.
- Odepa, para precios mayoristas y minoristas, utilizando los registros de precios capturados en ferias libres, supermercados y mercados mayoristas.
- El Instituto Nacional de Estadísticas (INE), para antecedentes de superficie, rendimientos y producción regional y nacional.
- Comentarios de actores relevantes del rubro.

CONTENIDO

Comentario	Descripción	Página
1	Precio de la papa en mercados mayoristas	5
2	Precio de la papa en mercados minoristas	5
3	Superficie, producción y rendimiento	5
4	Ficha de Costos	5
5	Comercio exterior papa fresca y procesada	5

Cuadro	Descripción	Página
1	Precios promedio mensuales de papa en mercados mayoristas	6
2	Precios diarios de papa en los mercados mayoristas según variedad	7
3	Precios diarios de papa en los mercados mayoristas según mercado	8
4	Precios mensuales de papa en supermercados y ferias libres de Santiago	9
5	Precio semanal de papa a consumidor según región y tipo de establecimiento	10
6	Superficie, producción y rendimiento de papa a nivel nacional	11
7	Superficie regional de papa entre las regiones de Coquimbo y Los Lagos	12
8	Producción regional de papa entre las regiones de Coquimbo y Los Lagos	13
9	Rendimiento regional de papa entre las regiones de Coquimbo y Los Lagos	14
10	Costos por hectárea según rendimiento esperado (\$/ha)	15
11	Exportaciones chilenas de papa fresca y procesada, por producto y país de destino	16
12	Importaciones chilenas de papa fresca y procesada, por producto y país de origen	17

Gráfico	Descripción	Página
1	Precio promedio mensual de papa en los mercados mayoristas	6
2	Precio diario de papa en los mercados mayoristas	7
3	Precio diario de papa en los mercados mayoristas según mercado	8
4	Precios mensuales de papa en supermercados y ferias libres de Santiago	9
5	Precio semanal de papa a consumidor en supermercados según región	10
6	Precio semanal de papa a consumidor en ferias según región	10
7	Evolución de la superficie y producción de papa	11
8	Superficie regional de papa entre las regiones de Coquimbo y Los Lagos	12
9	Producción regional de papa entre las regiones de Coquimbo y Los Lagos	13
10	Rendimiento regional de papa entre las regiones de Coquimbo y Los Lagos	14

COMENTARIOS

1. Precios de la papa en mercados mayoristas: precios levemente al alza

El precio promedio mensual de la papa en los mercados mayoristas durante agosto de 2016 fue de \$266,8 por kilo, valor 8,8% superior al del mes anterior y 28,7% inferior al del mismo mes en el año 2015 (cuadro 1 y gráfico 1). Esta leve alza del mes es común en años anteriores. El precio de agosto es, al igual que en julio, mayor al promedio del año 2016, que es de \$213,3 por kilo.

El precio promedio diario en los mercados mayoristas se comporta de forma errática entre un día y otro. Entre mediados de marzo y mediados de mayo de 2016 el precio promedio nacional se mantuvo entre \$8.000 y \$10.000 pesos el saco de 50 kilos. Luego, entre el 20 de mayo y el 30 de agosto, el precio promedio se sitúa entre los \$11.000 y \$14.000 pesos el saco de 50 kilos, siempre con una leve tendencia al alza. El alza de mayo fue provocada por el aumento de la demanda de papa como consecuencia de las lluvias en la zona central que afectaron a la papa cuaresmera que se siembra en enero-febrero y se cosecha en mayo-junio (gráfico 2 y cuadro 2). A eso se suma que los precios en agosto tienden a subir, por el aumento de la demanda de este producto en el periodo primaveral. La variedad con precio promedio por saco de 50 kilos más alto en agosto 2016 fue Cardinal (en promedio \$16.474, un 24,9% más que el precio promedio nacional). Pukará en cambio presentó el precio más bajo (en promedio \$10.505, un 20,3% menos que el precio promedio nacional).

Los precios mayoristas de todos los mercados se presentan con precios estables durante julio y agosto de este año. Arica destaca una vez más por ser el mercado que muestra los precios más altos comparado con todos los otros mercados nacionales donde Odepa registra precios. La Serena es el segundo mercado con precios altos, en algunos días con precios similares a Arica. En agosto Arica registra un precio promedio de \$19.321 por saco de 50 Kg, valor 47% más caro que el promedio nacional. Por otro lado, mercados que registran los precios más bajos, comparado con el promedio nacional, son Puerto Montt (\$10.581) y Concepción (\$10.967), 20% y 17% más baratos respectivamente, comparado con el promedio nacional para este mes (cuadro 3 y gráfico 3).

2. Precio de la papa en mercados minoristas: precios no muestran grandes variaciones

En el monitoreo de precios al consumidor que realiza Odepa en la ciudad de Santiago, se observó que el precio promedio mensual de agosto 2016 en supermercados disminuyó 2,2% con relación al mes anterior y 4,7% con respecto al mismo mes de 2015. En ferias se registró un aumento en comparación con el mes anterior, de 2,9%, y una disminución de 17,5% en relación al mismo mes del año anterior. Como siempre, los precios son más altos en supermercados que en ferias. Para agosto de 2016, en Santiago, el precio promedio de supermercados alcanzó \$1.043 por kilo, y en ferias, \$537 por kilo, es decir, el precio en supermercados casi duplica el precio en ferias.

Respecto a los precios al consumidor que Odepa recoge entre las regiones de Arica y Los Lagos, se observa que, al igual que en Santiago, éstos son erráticos entre semanas. Además, en supermercados los precios son superiores a los de las ferias libres. Al comparar los precios promedios semanales entre abril y agosto 2016, entre ferias y supermercados, por región, se observa que la menor diferencia de precios en los últimos cinco meses se presentó en la Región de Arica, donde el promedio de precios en supermercados (\$1.057) fue 84% más caro que en ferias (\$575). Por otra parte, la mayor diferencia de precios entre supermercados y ferias libres se registró en la Región de La Araucanía, donde el promedio de precios en supermercado (\$1.079) fue 193% más caro que en ferias libres (\$368). El promedio de precios más alto en supermercado se registró en Coquimbo (\$1.137 pesos por kilo), y el más bajo en Maule (\$1.039 pesos por kilo). En Ferias Libres, el promedio de precios más alto se registró en Arica (\$575 pesos por kilo), y el más bajo en La Araucanía (\$368 pesos por kilo). Destaca en las ferias libres un alza de precios en mayo, la que es más pronunciada en las regiones de Valparaíso y Metropolitana. Esto producto del ataque de tizón que afectó a la papa en esas regiones en ese mes.

3. Superficie, producción y rendimiento: se recuperan favorablemente los rendimientos y la superficie

La encuesta del INE sobre estimación de siembra de cultivos anuales para la temporada 2016/17 indica que en Chile se habrían plantado 55.009 hectáreas de papas, lo que representa un aumento de 2,8% en la superficie nacional para la papa en comparación con la temporada 2015/16. Si estimamos un rendimiento similar al de la temporada 2015/16, de 21,8 ton/ha, la producción alcanzaría 1,2 millones de toneladas (cuadro 6 y gráfico 7).

Según la distribución regional de la superficie en 2015/16, la Región de La Araucanía presenta como siempre la mayor área de papas: 14.976 hectáreas, concentrando 28% del total de la superficie nacional encuestada. Esta región disminuyó 10,8% la superficie de papas en la temporada 2015/16, comparada con la temporada anterior. La siguieron la Región del Bío Bío, con 8.946 hectáreas (3% más que en la temporada anterior) y la Región de Los Lagos, con 10.544 hectáreas (51% más superficie que en la temporada anterior), lo que podría responder a recuperación de producción producto de la mejor temporada que la anterior, ya que la superficie en esta región se acerca a lo sembrado en la temporada 2013/14. Entre las regiones del Bío Bío y Los Lagos se concentra más de 70% del total de la superficie sembrada con papa en Chile.

En cuanto a los rendimientos en 2015/16, éstos se registran más altos en la zona sur de Chile, donde se concentra el mayor porcentaje de superficie sembrada con papas. La región de los Lagos lidera con 33,2 ton/ha de rendimiento promedio regional. En todas las regiones (a excepción de Metropolitana y O'Higgins), el rendimiento es superior al registrado en la temporada anterior. Esto producto de una recuperación de los rendimientos producto de situaciones climáticas más favorables para el desarrollo del cultivo (cuadros 8 y 9).

4. Ficha de Costos: Márgenes positivos

Odepa lleva un registro de fichas de costos de varios rubros, lo que permite analizar el peso promedio de los costos asociados al desarrollo del cultivo, y los ingresos promedios que éstos generan para el productor.

Para este mes, el análisis de margen neto entrega un valor positivo bajo 3 diferentes escenarios de rendimientos y de precios de venta de las regiones Metropolitana, Maule y Biobío, cercano a los \$346 mil pesos el escenario más desfavorable en rendimiento y precio. Los costos de Maule y Biobío corresponden al año 2013, los de la Región Metropolitana corresponden a 2015. Los valores son referenciales. Para mayor información y detalle del cálculo, revisar www.odepa.cl/rubro/papas-y-tuberculos

5. Comercio exterior papa fresca y procesada: disminuyen las compras de papas procesadas desde Estados Unidos

La balanza comercial para el período enero-agosto 2016 de los productos derivados de papa sigue siendo negativa, con importaciones muy superiores a las ventas al exterior (cuadros 10 y 11).

Durante agosto de 2016 las exportaciones sumaron USD 5,2 millones, cifra 61,8% superior a la registrada en el mismo período del año anterior. En volumen, se exportaron 4 mil toneladas, 200% más que en el mismo período del año 2015. Destaca el alza en valor de las exportaciones de papa preparada sin congelar hacia Argentina, con ventas que sumaron USD 2,6 millones y 421 toneladas.

Las importaciones sumaron USD 62,7 millones y 69 mil toneladas en agosto 2016, lo que representa un alza en valor de 26% en comparación con igual período del año anterior, y 22% más en volumen. Las papas preparadas congeladas son la principal categoría comprada por Chile, representando un 78% del total de las compras de papas. En esa categoría destacan Bélgica, Países Bajos y Alemania como principales proveedores de papa preparada congelada a nuestro país. Argentina ha crecido fuerte como importador de este tipo de papas en Chile. Estados Unidos registra bajas en el valor de varios de los productos de papa enviados a Chile, en comparación con 2015, destacando la principal en la categoría puré de papas preparado, de 79,6% menos en valor comparado con el mismo período del año anterior.

Cuadro 1
Precio promedio mensual de papa en mercados mayoristas
(\$ nominales sin IVA / kilo*)

Mes	Año			Variación (%)	
	2014	2015	2016	Mensual	Anual
Enero	184,2	212,7	196,2	-29,3	-7,7
Febrero	244,2	200,6	180,8	-7,8	-9,9
Marzo	208,8	210,5	181,1	0,1	-14,0
Abril	203,4	252,8	174,4	-3,7	-31,0
Mayo	199,8	235,1	218,0	25,0	-7,3
Junio	210,5	228,6	243,6	11,7	6,5
Julio	222,2	268,6	245,2	0,7	-8,7
Agosto	226,6	374,4	266,8	8,8	-28,7
Septiembre	227,6	344,5			
Octubre	214,2	386,1			
Noviembre	197,1	396,1			
Diciembre	192,4	277,5			
Promedio anual ponderado	210,9	282,3	213,3		-24,5
Promedio simple en a la fecha**	212,4	247,9	213,3		-14,0

Fuente: Odepa.

Considera los siguientes mercados: Central Lo Valledor, Vega Central, Macroferia Regional de Talca, Vega Monumental de Concepción.,

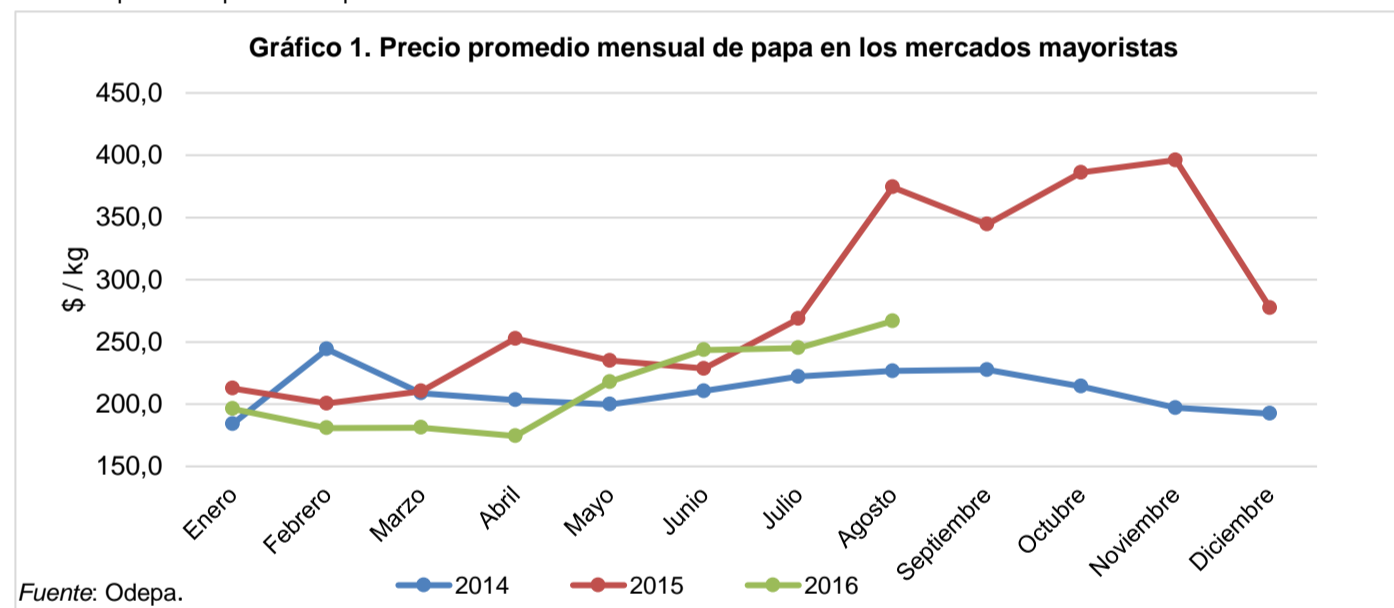
Desde julio 2014 se incluye Feria Mayorista La Calera de Valparaíso (Femacal) y Terminal Agropecuario La Palmera de Coquimbo.

Desde septiembre 2014 se incluye Vega Modelo de Temuco y Feria Lagunitas de Puerto Montt.

Desde noviembre 2014 se incluye Terminal Hortofrutícola de Chillán y Terminal Agrícola del Norte S.A. de Arica.

*: Desde 2016 el precio se expresa en pesos por kilo y no en pesos por saco de 50 kilos, para considerar la diversidad de envases en que se vende el producto.

**: Precio promedio ponderado por volumen.



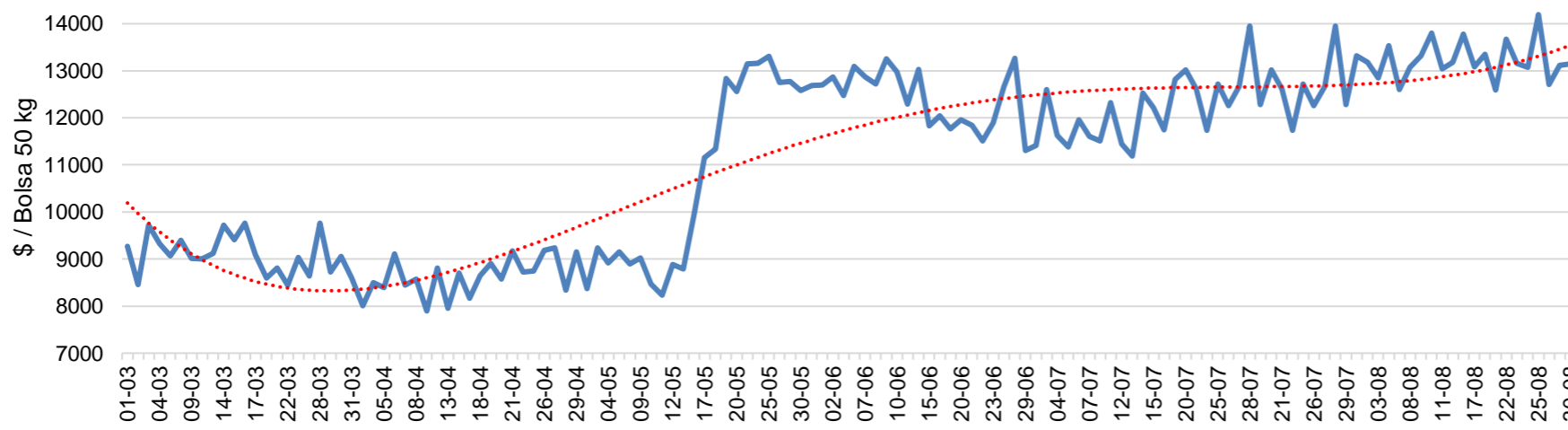
Cuadro 2
Precios diarios de papa en los mercados mayoristas según variedad
(\$ nominales sin IVA / 50 kilos)

Fecha	Asterix	Cardinal	Désirée	Karu	Pukará	Rodeo	Patagonia	Yagana	Rosara	Promedio ponderado
20-07-16	14.797	14.076	14.588	10.531	10.084	14.497	11.187		15.126	13.017
21-07-16	13.763	17.752	11.823	9.352	10.084	10.626	11.731		12.605	12.613
22-07-16	11.751	12.920		11.285	10.407	11.776	11.335		11.765	11.732
25-07-16	14.313	14.076	12.376	12.185	10.407	13.717	11.488		12.605	12.720
26-07-16	12.865	13.540	12.154	12.605	11.636	10.294	11.284		12.210	12.259
27-07-16	13.090	15.882	12.205	13.445	11.130	13.032	12.404		12.605	12.664
28-07-16	14.583	16.071			11.162	14.752	13.457		12.605	13.954
29-07-16	12.275	14.447	12.149		11.335	11.635	12.177		12.605	12.278
01-08-16	12.581	19.223	12.930	13.043	11.410	13.445	12.404		12.605	13.322
02-08-16	13.607	17.437	11.345		10.924	12.325	13.045		13.092	13.176
03-08-16	14.353	13.012			11.531		13.653	12.167		12.843
04-08-16	14.300	12.907			12.161	13.109	14.148		13.043	13.533
05-08-16					11.765	13.445				12.605
08-08-16	13.783	16.723	10.924	12.605	11.302	13.070	13.263		13.445	13.074
09-08-16	14.204	14.454		13.445	10.710	12.620	12.684		13.202	13.323
10-08-16	14.691	17.017	17.527	13.445	10.708	13.690	13.650	12.197	13.248	13.805
11-08-16	14.281	16.723		13.445	10.290	12.040	12.762	11.328	12.896	13.038
12-08-16	13.870	16.327			10.279	12.647	11.909		12.304	13.180
16-08-16	15.972	17.861	11.391	11.870	9.878	13.710	12.880	11.333	13.297	13.776
17-08-16	14.285	14.304			9.808	12.050	12.706		12.563	13.079
18-08-16	15.008	16.870	10.924	11.959	9.448	12.807	12.427		12.620	13.348
19-08-16	13.041	13.963	10.905	11.959	9.861	12.968	12.849		13.294	12.586
22-08-16	14.406	18.403	14.076	12.605	10.356	12.804	14.400		13.858	13.669
23-08-16	14.277	18.403	11.779	12.331	10.089	13.415	14.171		13.120	13.154
24-08-16	14.141	18.403	10.504	11.732	10.478	13.648	13.314		12.809	13.069
25-08-16	17.459	20.336	12.395	11.975	11.054	13.687	13.229		13.851	14.193
26-08-16	13.695	15.012	11.322	12.035	9.439	12.530	13.313		12.759	12.712
29-08-16	14.497	15.677	12.206	12.605	9.874	13.244	12.605		11.765	13.119
30-08-16	14.614	16.864	11.718	11.915	9.244	12.264	13.919		11.765	13.144
31-08-16	13.956	16.029	10.924	11.372		12.938	13.445		11.375	12.394

Fuente: Odepa.

Considera los siguientes mercados: Terminal Agrícola del Norte S.A. de Arica, Terminal Agropecuario La Palmera de Coquimbo, Feria Mayorista La Calera de Valparaíso (Femacal), Central Lo Valledor, Vega Central, Macroferia Regional de Talca, Terminal Hortofrutícola de Chillán, Vega Monumental de Concepción, Vega Modelo de Temuco, y Feria Lagunitas de Puerto Montt.
 Precio promedio ponderado por volumen.

Gráfico 2. Precio diario de papa en los mercados mayoristas, desde el 1 de marzo al 31 de agosto de 2016
(en \$/50 kilos sin IVA)

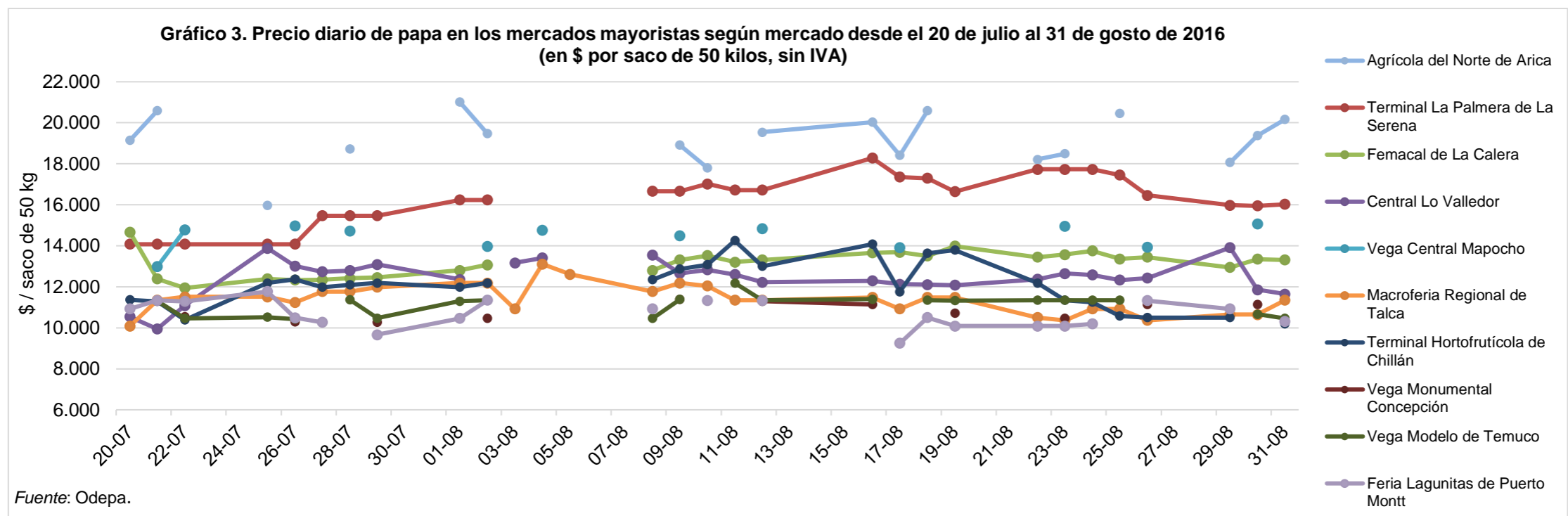


Fuente: Odepa.

Cuadro 3
Precios diarios de papa en los mercados mayoristas según mercado
 (\$ nominales sin IVA / 50 kilos)

Fecha	Agrícola del Norte de Arica	Terminal La Palmera de La Serena	Femacal de La Calera	Central Lo Valledor	Vega Central Mapocho	Macrofería Regional de Talca	Terminal Hortofrutícola de Chillán	Vega Monumental Concepción	Vega Modelo de Temuco	Feria Lagunitas de Puerto Montt	Promedio ponderado
20-07-2016	19.146	14.076	14.667	10.532		10.084	11.366			10.924	13.017
21-07-2016	20.588	14.076	12.383	9.942	12.989	11.345	11.284		11.305	11.333	12.613
22-07-2016		14.076	11.940	11.085	14.779	11.506	10.381	10.542	10.458	11.285	11.732
25-07-2016	15.966	14.076	12.389	13.876		11.506	12.185		10.516	11.765	12.720
26-07-2016		14.076	12.323	13.011	14.972	11.236	12.365	10.282	10.420	10.490	12.259
27-07-2016		15.462	12.339	12.730		11.765	11.975			10.271	12.664
28-07-2016	18.727	15.462	12.416	12.795	14.712	11.765	12.101		11.369		13.954
29-07-2016		15.462	12.453	13.086		11.975	12.185	10.273	10.468	9.664	12.278
01-08-2016	21.008	16.239	12.796	12.353		12.185	11.975		11.298	10.458	13.322
02-08-2016	19.468	16.239	13.068		13.971	12.185	12.185	10.472	11.345	11.345	13.176
03-08-2016				13.163		10.924					12.843
04-08-2016				13.401	14.753	13.109					13.533
05-08-2016						12.605					12.605
08-08-2016		16.660	12.796	13.539		11.765	12.346		10.458	10.924	13.074
09-08-2016	18.908	16.660	13.311	12.649	14.478	12.185	12.868	11.391	11.383		13.323
10-08-2016	17.796	17.017	13.522	12.830		12.045	13.083			11.324	13.805
11-08-2016		16.723	13.201	12.591		11.345	14.249		12.185		13.038
12-08-2016	19.538	16.723	13.314	12.223	14.826	11.345	12.996	11.298	11.334	11.335	13.180
16-08-2016	20.028	18.277	13.650	12.285		11.485	14.073	11.134	11.391		13.776
17-08-2016	18.411	17.352	13.682	12.123	13.904	10.924	11.762			9.244	13.079
18-08-2016	20.588	17.293	13.501	12.106		11.485	13.636		11.349	10.504	13.348
19-08-2016		16.643	13.979	12.073		11.485	13.796	10.714	11.321	10.084	12.586
22-08-2016	18.207	17.731	13.438	12.368		10.504	12.185		11.345	10.084	13.669
23-08-2016	18.487	17.731	13.567	12.643	14.942	10.364	11.345	10.458	11.345	10.084	13.154
24-08-2016		17.731	13.756	12.578		10.924	11.248		11.345	10.189	13.069
25-08-2016	20.448	17.451	13.357	12.325		10.924	10.574		11.345		14.193
26-08-2016		16.457	13.445	12.420	13.919	10.364	10.504	11.134		11.322	12.712
29-08-2016	18.067	15.976	12.943	13.913		10.644	10.504			10.924	13.119
30-08-2016	19.375	15.952	13.343	11.854	15.071	10.644		11.134	10.662		13.144
31-08-2016	20.168	16.029	13.305	11.643		11.345	10.194		10.461	10.317	12.394

Fuente: Odepa.

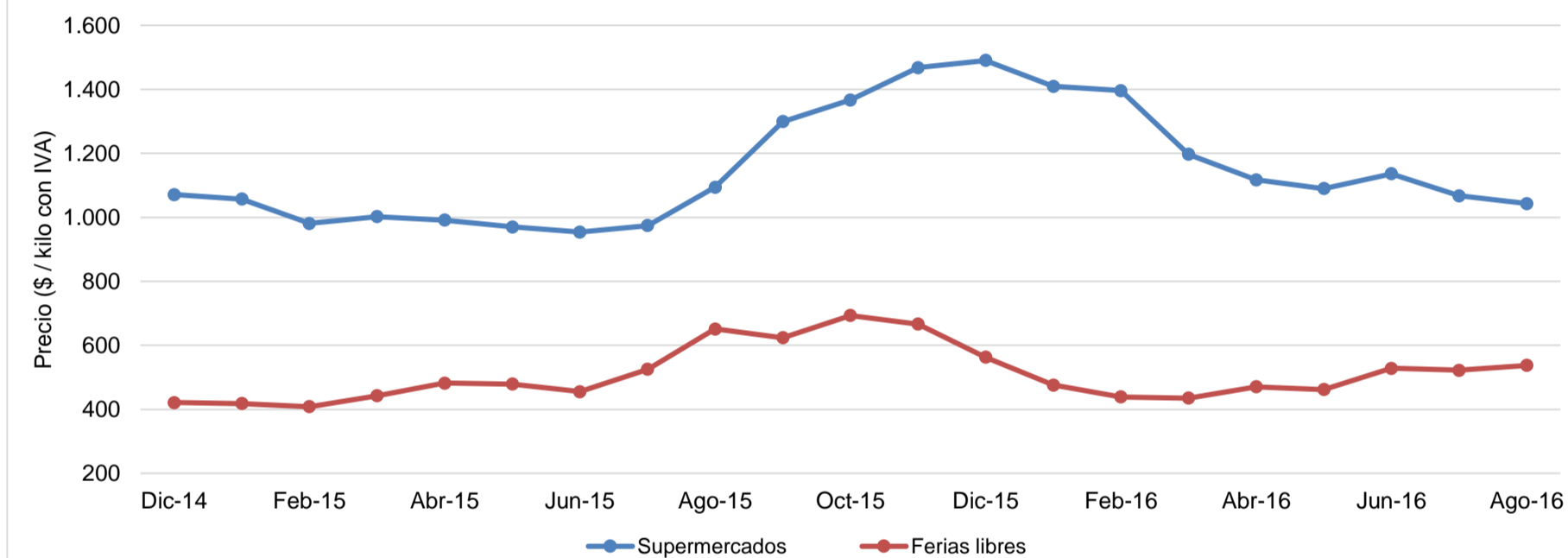


Cuadro 4
Precios mensuales de papa en supermercados y ferias libres de Santiago
 (\$ / kilo con IVA)

Mes	Supermercados				Ferias libres			
	Año		Variación (%)		Año		Variación (%)	
	2015	2016	Mensual	Anual	2015	2016	Mensual	Anual
Enero	1.057	1.409	-5,4	33,3	418	476	-15,5	13,9
Febrero	981	1.396	-0,9	42,3	408	439	-7,8	7,6
Marzo	1.002	1.197	-14,3	19,5	442	435	-0,9	-1,6
Abril	991	1.117	-6,7	12,7	482	470	8,0	-2,5
Mayo	970	1.090	-2,4	12,4	479	462	-1,7	-3,5
Junio	954	1.136	4,2	19,1	455	528	14,3	16,0
Julio	974	1.067	-6,1	9,5	525	522	-1,1	-0,6
Agosto	1.094	1.043	-2,2	-4,7	651	537	2,9	-17,5
Septiembre	1.299				624			
Octubre	1.367				693			
Noviembre	1.468				666			
Diciembre	1.490				563			
Promedio año	1.137	1.182			534	484		
Promedio simple en a la fecha**	1.003	1.182		17,8	483	484		0,2

Fuente: Odepa. El valor corresponde al precio promedio mensual de papas Désirée, Karu o Asterix de primera calidad.

Gráfico 4. Precios de papa en supermercados y ferias libres de Santiago

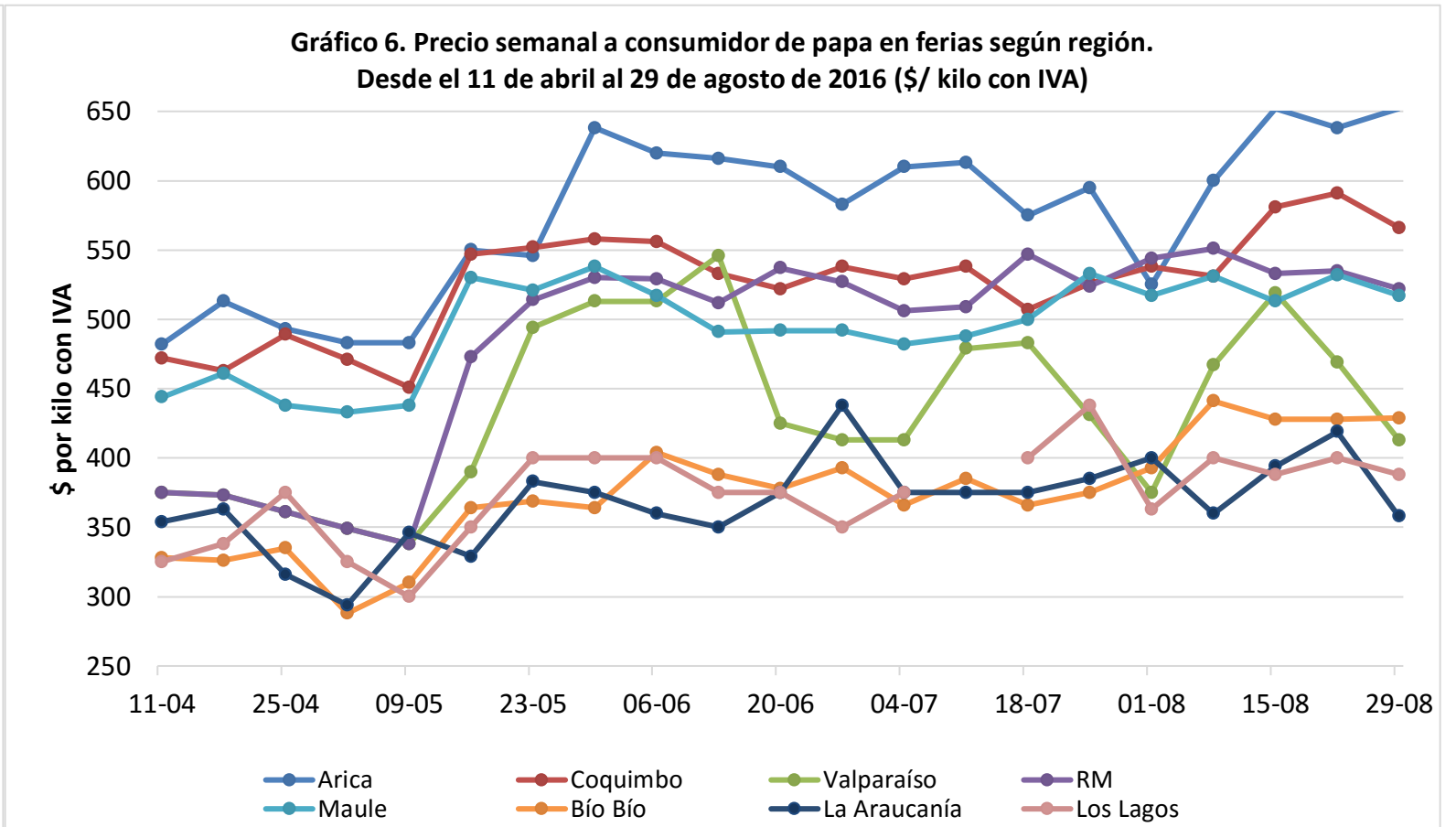
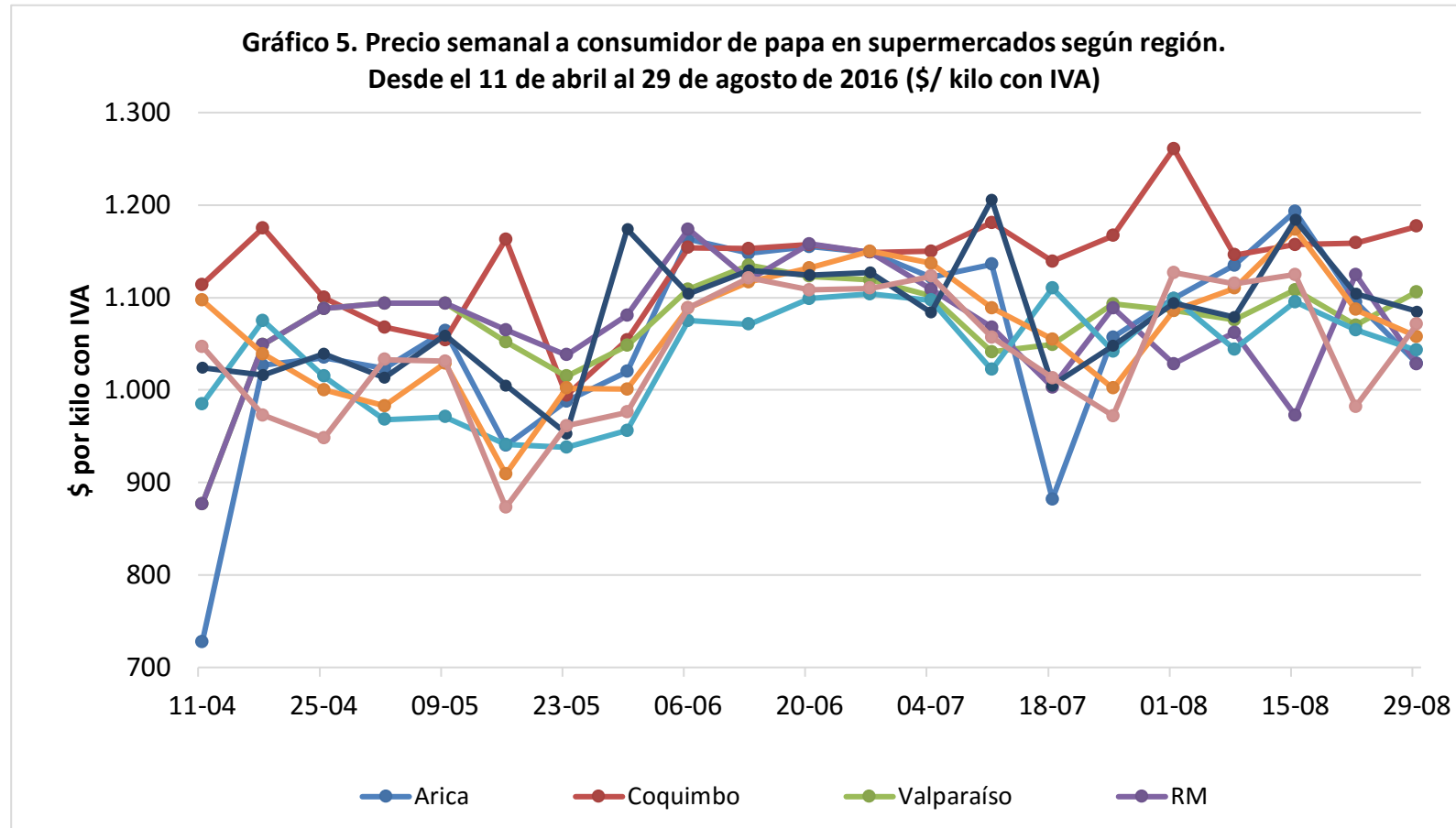


Fuente: Odepa.

Cuadro 5
Precio semanal de papa a consumidor según región y tipo de establecimiento
 (\$ / kilo con IVA)

Semana	SUPERMERCADO								FERIA LIBRE							
	Arica	Coquimbo	Valparaíso	RM	Maule	Bío Bío	La Araucanía	Los Lagos	Arica	Coquimbo	Valparaíso	RM	Maule	Bío Bío	La Araucanía	Los Lagos
11-04-16	728	1.114	877	877	985	1.097	1.024	1.047	482	472	375	375	444	328	354	325
18-04-16	1.027	1.175	1.049	1.049	1.075	1.039	1.016	973	513	463	373	373	461	326	363	338
25-04-16	1.035	1.100	1.088	1.088	1.015	1.000	1.039	948	493	489	361	361	438	335	316	375
02-05-16	1.023	1.068	1.094	1.094	968	983	1.013	1.033	483	471	349	349	433	288	294	325
09-05-16	1.064	1.054	1.094	1.094	971	1.029	1.059	1.031	483	451	338	338	438	310	346	300
16-05-16	940	1.163	1.052	1.065	941	909	1.005	873	550	547	390	473	530	364	329	350
23-05-16	988	994	1.015	1.038	938	1.002	953	961	546	552	494	514	521	369	383	400
30-05-16	1.020	1.054	1.048	1.081	956	1.001	1.174	976	638	558	513	530	538	364	375	400
06-06-16	1.163	1.154	1.109	1.174	1.075	1.089	1.104	1.089	620	556	513	529	517	404	360	400
13-06-16	1.148	1.153	1.135	1.119	1.071	1.117	1.129	1.121	616	533	546	512	491	388	350	375
20-06-16	1.155	1.157	1.123	1.158	1.099	1.132	1.124	1.108	610	522	425	537	492	378	375	375
27-06-16	1.149	1.149	1.119	1.149	1.104	1.150	1.127	1.110	583	538	413	527	492	393	438	350
04-07-16	1.122	1.150	1.102	1.109	1.097	1.137	1.084	1.123	610	529	413	506	482	366	375	375
11-07-16	1.136	1.181	1.041	1.068	1.022	1.089	1.206	1.057	613	538	479	509	488	385	375	
18-07-16	882	1.139	1.049	1.003	1.110	1.055	1.005	1.013	575	507	483	547	500	366	375	400
25-07-16	1.057	1.167	1.093	1.089	1.042	1.002	1.048	972	595	526	431	524	533	375	385	438
01-08-16	1.099	1.261	1.086	1.028	1.099	1.086	1.094	1.127	525	538	375	544	517	393	400	363
08-08-16	1.135	1.146	1.076	1.062	1.044	1.110	1.079	1.115	600	531	467	551	531	441	360	400
15-08-16	1.193	1.157	1.108	973	1.095	1.174	1.184	1.125	652	581	519	533	513	428	394	388
22-08-16	1.095	1.159	1.070	1.125	1.065	1.087	1.104	982	638	591	469	535	532	428	419	400
29-08-16	1.029	1.177	1.106	1.028	1.043	1.058	1.085	1.071	652	566	413	522	517	429	358	388

Fuente: Odepa. Se considera el precio promedio de la primera calidad de distintas variedades.

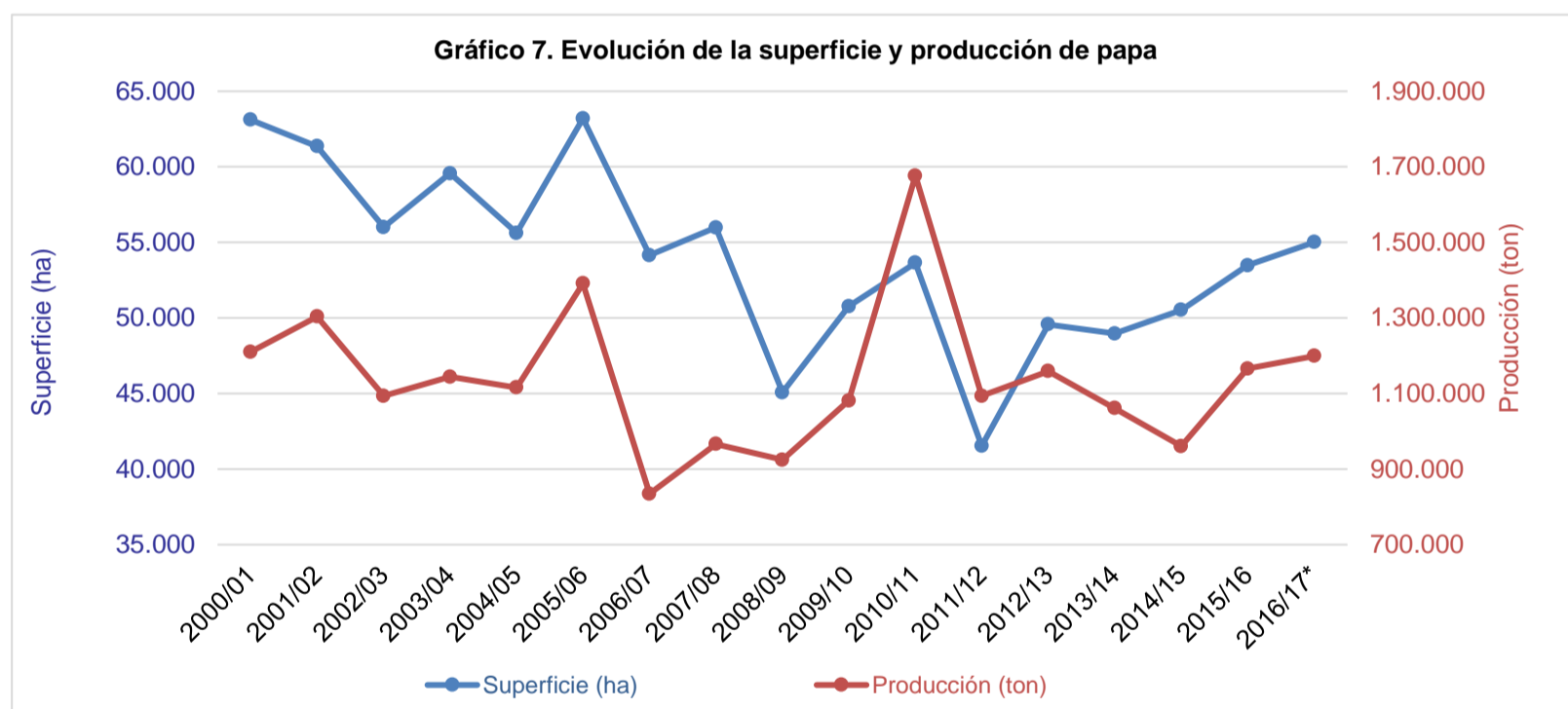


Cuadro 6
Superficie, producción y rendimiento de papa a nivel nacional

Año agrícola	Superficie (ha)	Producción (ton)	Rendimiento (ton/ha)
2000/01	63.110	1.210.044	19,2
2001/02	61.360	1.303.268	21,2
2002/03	56.000	1.093.728	19,5
2003/04	59.560	1.144.170	19,2
2004/05	55.620	1.115.736	20,1
2005/06	63.200	1.391.378	22,0
2006/07	54.145	834.860	15,4
2007/08	55.976	965.940	17,3
2008/09	45.078	924.548	20,5
2009/10	50.771	1.081.349	21,3
2010/11	53.653	1.676.444	31,3
2011/12	41.534	1.093.452	26,3
2012/13	49.576	1.159.022	23,4
2013/14	48.965	1.061.325	21,7
2014/15	50.526	960.502	19,0
2015/16	53.485	1.166.025	21,8
2016/17*	55.009	1.199.196	21,8

Fuente: elaborado por Odepa con información del INE.

*: la superficie corresponde la estimación de siembra nacional a junio para la temporada. El rendimiento se estima igual a la temporada anterior.

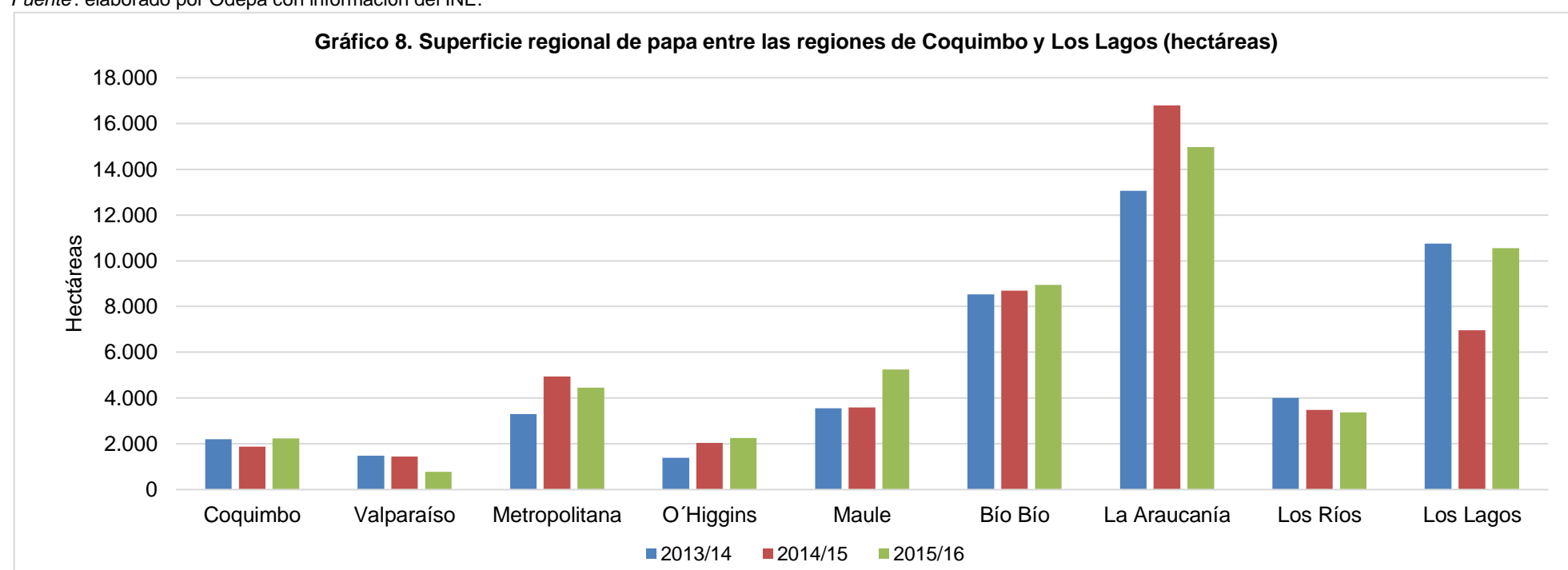


Fuente: elaborado por Odepa con información del INE.

Cuadro 7
Superficie regional de papa entre las regiones de Coquimbo y Los Lagos
(hectáreas)

Año agrícola	Región de Coquimbo	Región de Valparaíso	Región Metropolitana	Región de O'Higgins	Región del Maule	Región del Bío Bío	Región de La Araucanía	Región de Los Ríos	Región de Los Lagos	Resto del país
2001/02	5.960	1.480	4.280	2.960	4.170	5.240	18.030		17.930	
2002/03	5.420	1.190	4.090	3.140	3.850	5.690	15.000		16.310	
2003/04	5.400	1.200	4.000	3.450	3.800	6.400	16.800		17.200	
2004/05	4.960	1.550	3.260	2.820	2.800	6.290	15.620		17.010	
2005/06	5.590	1.870	4.000	3.410	3.740	6.600	17.980		18.700	
2006/07	3.237	2.184	5.237	1.711	3.369	8.441	14.059	3.971	11.229	
2007/08	3.520	2.040	5.610	1.570	3.430	8.100	14.800	4.240	11.960	
2008/09	2.996	606	2.760	259	2.183	7.025	13.473	4.567	10.522	
2009/10	3.421	447	3.493	1.981	4.589	8.958	16.756	3.767	6.672	
2010/11	3.208	1.493	3.750	887	4.584	9.385	17.757	3.839	8.063	
2011/12	1.865	1.421	3.607	1.681	2.080	5.998	10.383	3.393	10.419	687
2012/13	2.546	1.103	5.104	942	3.017	8.372	14.459	3.334	10.012	687
2013/14	2.197	1.480	3.299	1.394	3.557	8.532	13.054	4.007	10.758	687
2014/15	1.875	1.451	4.940	2.048	3.594	8.685	16.788	3.491	6.967	687
2015/16	2.244	776	4.449	2.251	5.243	8.946	14.976	3.369	10.544	687

Fuente: elaborado por Odepa con información del INE.

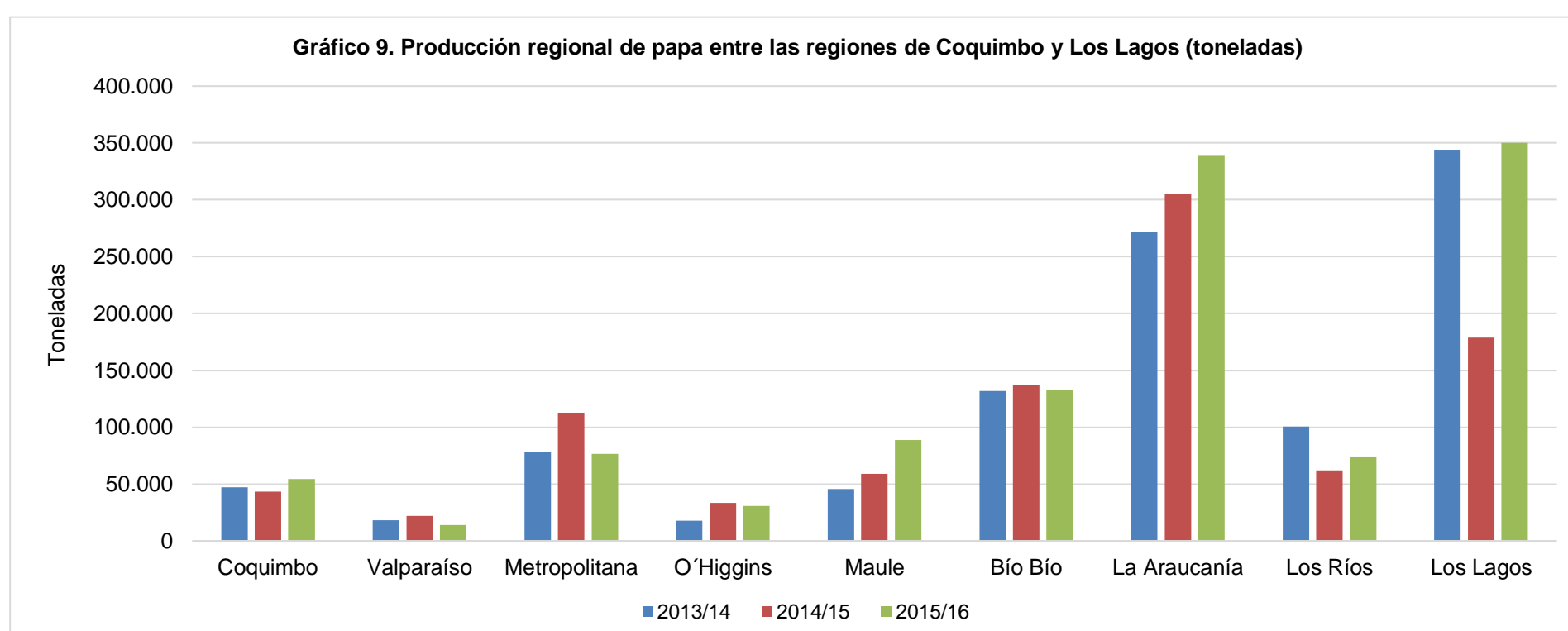


Fuente: elaborado por Odepa con información del INE.

Cuadro 8
Producción regional de papa entre las regiones de Coquimbo y Los Lagos
(toneladas)

Año agrícola	Región de Coquimbo	Región de Valparaíso	Región Metropolitana	Región de O'Higgins	Región del Maule	Región del Bío Bío	Región de La Araucanía	Región de Los Ríos	Región de Los Lagos	Resto del país
2001/02	131.241	21.403	82.529	49.670	62.219	104.594	420.347			419.319
2002/03	110.721	14.421	63.776	57.187	57.217	113.195	297.629			367.637
2003/04	109.620	15.000	63.360	65.550	57.190	128.320	302.400			390.784
2004/05	106.541	25.575	43.228	56.513	42.448	127.498	321.303			380.684
2005/06	120.465	31.323	59.440	44.262	63.356	131.670	446.084			482.834
2006/07	56.406	20.395	87.052	22.727	44.973	97.716	212.545	72.423		213.984
2007/08	66.880	27.744	86.001	26.690	58.550	135.270	220.224	86.623		251.519
2008/09	51.591	8.351	53.082	3.753	31.916	109.801	265.553	121.619		272.625
2009/10	78.466	11.764	86.175	38.358	57.456	165.633	315.519	124.688		197.024
2010/11	75.516	31.084	79.125	15.805	111.620	255.835	615.990	142.120		343.081
2011/12	41.067	16.000	88.299	25.652	34.486	101.006	272.035	122.928		385.711
2012/13	51.863	16.392	112.644	19.220	69.068	152.632	314.582	76.035		340.220
2013/14	47.236	18.071	77.889	17.620	45.494	131.819	272.045	100.736		344.148
2014/15	43.406	21.881	112.928	33.403	59.085	137.049	305.710	62.140		178.634
2015/16	54.372	13.821	76.523	30.906	88.712	132.490	338.757	74.118		350.061

Fuente: elaborado por Odepa con información del INE.

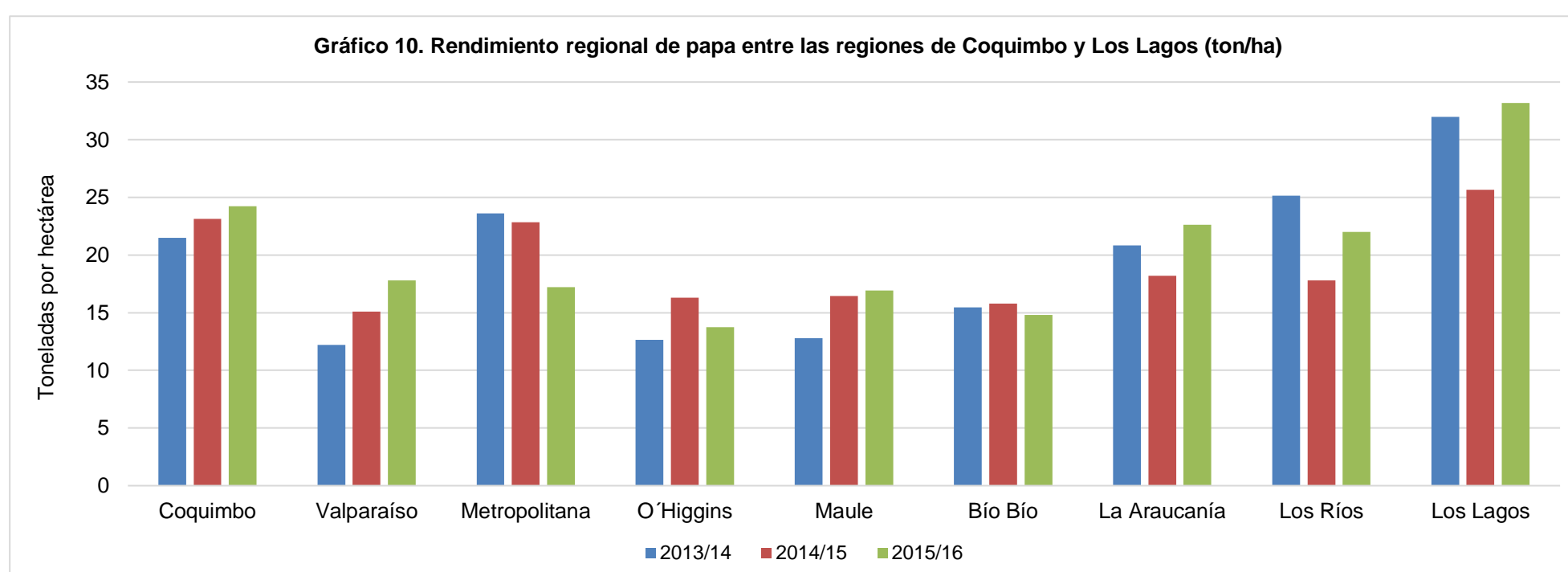


Fuente: elaborado por Odepa con información del INE.

Cuadro 9
Rendimiento regional de papa entre las regiones de Coquimbo y Los Lagos
(ton/ha)

Año agrícola	Región de Coquimbo	Región de Valparaíso	Región Metropolitana	Región de O'Higgins	Región del Maule	Región del Bío Bío	Región de La Araucanía	Región de Los Ríos	Región de Los Lagos	Resto del país
2001/02	22,0	14,5	19,3	16,8	14,9	20,0	23,3		23,4	
2002/03	20,4	12,1	15,6	18,2	14,9	19,9	19,8		22,5	
2003/04	20,3	12,5	15,8	19,0	15,1	20,1	18,0		22,7	
2004/05	21,5	16,5	13,3	20,0	15,2	20,3	20,6		22,4	
2005/06	21,6	16,8	14,9	13,0	16,9	20,0	24,8		25,8	
2006/07	17,4	9,3	16,6	13,3	13,4	11,6	15,1	18,2	19,1	
2007/08	19,0	13,6	15,3	17,0	17,1	16,7	14,9	20,4	21,0	
2008/09	17,2	13,8	19,2	14,5	14,6	15,6	19,7	26,6	25,9	
2009/10	22,9	26,3	24,7	19,4	12,5	18,5	18,8	33,1	29,5	
2010/11	23,5	20,5	21,1	17,8	24,4	27,3	34,7	37,0	42,6	
2011/12	22,0	11,3	24,5	15,3	16,6	16,8	26,2	36,2	37,0	
2012/13	20,4	14,9	22,1	20,4	22,9	18,2	21,8	22,8	34,0	
2013/14	21,5	12,2	23,6	12,6	12,8	15,5	20,8	25,1	32,0	9,1
2014/15	23,2	15,1	22,9	16,3	16,4	15,8	18,2	17,8	25,6	9,1
2015/16	24,2	17,8	17,2	13,7	16,9	14,8	22,6	22,0	33,2	9,1

Fuente: elaborado por Odepa con información del INE.



Fuente: elaborado por Odepa con información del INE.

Cuadro 10.
Costos por hectárea según rendimiento esperado (\$/ha) ¹
Fecha de publicación: 2015 Región Metropolitana, 2013 Maule y Biobío

	Región Metropolitana Variedad Asterix Papa Cuaresmera o Guarda	Maule Variedad Desirée Papa Guarda	Biobío Variedad Desirée Papa Guarda
Rendimiento (ton/ha)	26,0	30,0	30,0
Mano de obra	\$998.000	\$803.000	\$201.000
Maquinaria	\$612.000	\$515.000	\$748.000
Insumos	\$1.718.582	\$1.491.125	\$2.071.408
Otros costos ²	\$124.822	\$266.867	\$286.939
Total costos	\$3.453.404	\$3.075.992	\$3.307.347
Precio promedio papa mayorista ³	\$251	\$227	\$236
Ingreso por hectárea	\$6.533.586	\$6.817.126	\$7.086.821
Margen neto por hectárea	\$3.080.182	\$3.741.134	\$3.779.474

Análisis de sensibilidad ⁴			
Margen neto (\$/ha) Región Metropolitana			
Rendimiento (Kg/ha)	Precio (\$/kg)		
	190	240	280
20.000	\$346.596	\$1.346.596	\$2.146.596
25.000	\$1.296.596	\$2.546.596	\$3.546.596
30.000	\$2.246.596	\$3.746.596	\$4.946.596

Punto de Equilibrio (Región Metropolitana) ⁵			
Rendimiento (kg/ha)	20.000	25.000	30.000
Costo Unitario mínimo (\$/kg)	\$173	\$138	\$115

Fuente: Odepa

Notas:

- (1) Las fichas completas por región se encuentran publicadas en el sitio web www.odepa.cl/rubro/papas-y-tuberculos
 - (2) Corresponde al costo financiero, y equivale a 1,5% mensual simple. Tasa de interés promedio de las empresas distribuidoras de insumos.
 - (3) El precio de la papa utilizado corresponde al precio promedio mayorista regional durante agosto de 2016.
 - (4) Este análisis entrega márgenes netos bajo tres escenarios diferentes de precio y rendimiento de la papa.
 - (5) Representa el precio de venta mínimo para cubrir los costos totales de producción para distintos rendimientos.
- Los costos estimados están orientados a un sistema tecnológico promedio de producción.

Cuadro 11. Exportaciones chilenas de papa fresca y procesada, por producto y país de destino

Producto	País	Volumen (kilos)				Valor FOB (dólares)			
		2015	ene-ago 2015	ene-ago 2016	Variación (%)	2015	ene-ago 2015	ene-ago 2016	Variación (%)
Preparadas sin congelar	Argentina	384.050	228.869	421.908	84,3	2.511.736	1.515.514	2.561.225	69,0
	Uruguay	217.168	159.135	72.659	-54,3	850.841	641.043	267.995	-58,2
	Paraguay	18.145	10.313	12.119	17,5	105.131	55.750	82.028	47,1
	Perú	7.991	2.588	11.029	326,2	50.755	9.589	89.389	832,2
	Honduras	3.842	2.754	122	-95,6	26.718	19.158	851	-95,6
	Alemania	826	826	0	-100,0	4.805	4.805	0	-100,0
	Otros (país desconocido)	510	510	98	-80,8	3.562	3.562	687	-80,7
	Terr. británico en América	104	91	206	125,4	1.515	1.261	2.160	71,3
	Suecia	26	26	0	-100,0	648	648	0	-100,0
	Reino Unido	20	20	0	-100,0	100	100	0	-100,0
	Holanda	0	0	13	--	0	0	35	--
Brasil	0	0	137	--	0	0	847	--	
Total Preparadas sin congelar		632.681	405.132	518.290	27,9	3.555.811	2.251.429	3.005.218	33,5
Papa semilla	Brasil	550.000	525.000	725.000	38,1	560.050	535.050	766.100	43,2
	Guatemala	192.000	192.000	240.000	25,0	220.800	220.800	268.800	21,7
Total Papa semilla		742.000	717.000	965.000	34,6	780.850	755.850	1.034.900	36,9
Consumo fresca	Uruguay	222.000	197.375	0	-100,0	148.108	132.348	0	-100,0
	Terr. británico en América	600	600	300	-50,0	1.092	1.092	297	-72,8
	Argentina	0	0	252.000	--	0	0	72.100	--
	Brasil	0	0	2.219.600	--	0	0	961.517	--
Total Consumo fresca		222.600	197.975	2.471.900	1.148,6	149.200	133.440	1.033.914	674,8
Copos (puré)	Bolivia	24.816	15.757	16.680	5,9	59.166	37.460	34.974	-6,6
	Ecuador	1.200	1.200	0	-100,0	3.527	3.527	0	-100,0
	Perú	630	465	150	-67,7	1.156	876	225	-74,3
	Canadá	0	0	91	--	0	0	278	--
Total Copos (puré)		26.646	17.422	16.921	-2,9	63.849	41.863	35.477	-15,3
Preparadas congeladas	Paraguay	2.520	2.520	0	-100,0	5.542	5.542	0	-100,0
	Costa Rica	300	300	90	-70,0	561	561	160	-71,4
	Terr. británico en América	0	0	108	--	0	0	1.403	--
	Bélgica	0	0	44.750	--	0	0	41.618	--
	Bolivia	0	0	300	--	0	0	200	--
Perú	0	0	3.330	--	0	0	5.844	--	
Total Preparadas congeladas		2.820	2.820	48.578	1.622,8	6.103	6.103	49.224	706,6
Harina de papa	Suecia	45	45	0	-100,0	300	300	0	-100,0
Total Harina de papa		45	45	0	-100,0	300	300	0	-100,0
Fécula (almidón)	Canadá	0	0	10	--	0	0	32	--
Total Fécula (almidón)		0	0	10	--	0	0	32	--
Total		1.626.792	1.340.393	4.020.698	200,0	4.556.113	3.188.984	5.158.765	61,8

Fuente: elaborado por Odepa con información del Servicio Nacional de Aduanas. Cifras sujetas a revisión por informes de variación de valor (IVV).

Cuadro 12. Importaciones chilenas de papa fresca y procesada, por producto y país de origen

Producto	País	Volumen (kilos)				Valor CIF (dólares)			
		2015	ene-ago 2015	ene-ago 2016	Variación (%)	2015	ene-ago 2015	ene-ago 2016	Variación (%)
Preparadas congeladas	Bélgica	41.307.359	23.714.121	29.346.273	23,8	29.075.287	16.341.797	22.649.414	38,6
	Países Bajos	17.247.982	10.225.219	16.468.108	61,1	12.669.708	7.402.170	13.091.174	76,9
	Argentina	10.945.465	5.128.208	7.294.997	42,3	11.825.190	6.078.966	8.165.674	34,3
	Alemania	7.728.996	4.505.750	5.817.380	29,1	5.076.356	2.853.003	4.415.127	54,8
	Estados Unidos	1.136.959	976.344	304.052	-68,9	1.576.275	1.342.365	441.267	-67,1
	Francia	1.540.422	1.515.238	248.301	-83,6	1.338.731	1.277.316	197.937	-84,5
	Uruguay	23.625	23.625	0	-100,0	35.516	35.516	0	-100,0
	Perú	19.205	10.905	3.510	-67,8	33.960	18.478	7.586	-58,9
	Polonia	10.764	10.764	0	-100,0	31.921	31.921	0	-100,0
	Reino Unido	25.690	24.000	876	-96,4	18.827	14.406	3.768	-73,8
	Colombia	4.488	2.531	1.341	-47,0	12.581	7.195	3.582	-50,2
	España	637	637	75.600	11.768,1	2.191	2.191	55.193	2.419,0
Canadá	0	0	8.977	--	0	0	51.486	--	
Taiwán	0	0	102	--	0	0	395	--	
Brasil	0	0	8	--	0	0	117	--	
Total Preparadas congeladas		79.991.590	46.137.341	59.569.526	29,1	61.696.544	35.405.324	49.082.719	38,6
Copos (puré)	Estados Unidos	2.700.050	2.535.747	561.170	-77,9	4.143.124	3.890.120	794.310	-79,6
	Alemania	2.759.936	1.661.595	1.811.628	9,0	3.626.668	2.216.313	2.245.894	1,3
	Países Bajos	1.869.515	883.613	1.741.049	97,0	2.492.252	1.158.484	2.260.546	95,1
	Polonia	437.051	322.050	0	-100,0	503.259	372.097	0	-100,0
	Dinamarca	381.350	114.750	604.775	427,0	446.910	132.859	767.413	477,6
	Bélgica	134.726	118.283	225.217	90,4	177.933	154.573	290.632	88,0
	Rusia	23.500	0	572.012	--	27.554	0	650.122	--
	Perú	1.233	1.233	0	-100,0	725	725	0	-100,0
	Italia	61	5	0	-100,0	540	121	0	-100,0
China	20	20	0	-100,0	526	526	0	-100,0	
España	8	0	6	--	130	0	144	--	
Total Copos (puré)		8.307.449	5.637.295	5.515.855	-2,2	11.419.620	7.925.817	7.009.061	-11,6
Preparadas sin congelar	Estados Unidos	522.338	328.565	345.492	5,2	3.785.402	2.363.095	2.399.679	1,5
	Canadá	317.235	149.843	121.483	-18,9	1.661.288	790.414	727.336	-8,0
	Países Bajos	1.652.890	1.172.760	1.628.664	38,9	1.271.855	855.916	1.580.067	84,6
	Perú	40.729	25.497	12.080	-52,6	243.159	152.636	66.815	-56,2
	Paraguay	12.966	12.966	0	-100,0	130.286	130.286	0	-100,0
	Uruguay	19.240	19.240	0	-100,0	110.574	110.574	0	-100,0
	Argentina	40.000	40.000	20.000	-50,0	84.962	84.962	45.606	-46,3
	Bélgica	78.000	78.000	0	-100,0	74.620	74.620	0	-100,0
	Ecuador	3.765	3.288	579	-82,4	42.977	37.289	7.260	-80,5
	Colombia	2.110	1.493	3.047	104,2	11.124	7.229	19.650	171,8
	Reino Unido	1.800	1.200	2.031	69,2	7.396	4.843	4.649	-4,0
	Francia	1.140	0	0	--	3.243	0	0	--
	Taiwán	796	494	293	-40,7	2.957	1.511	1.308	-13,5
	Polonia	447	367	160	-56,4	2.632	2.054	1.123	-45,3
	China	1.163	1.155	2.553	121,0	2.451	2.299	4.272	85,8
	Alemania	80	0	0	--	547	0	0	--
	Corea del Sur	43	0	18	--	83	0	231	--
Italia	0	0	4.934	--	74	0	11.619	--	
España	0	0	64	--	0	0	1.802	--	
Tailandia	0	0	3	--	0	0	231	--	
Malasia	0	0	10	--	0	0	51	--	
Total Preparadas sin congelar		2.694.742	1.834.869	2.141.411	16,7	7.435.633	4.617.727	4.871.699	5,5
Fécula (almidón)	Países Bajos	527.825	264.300	405.500	53,4	614.863	265.603	506.502	90,7
	Estados Unidos	419.530	303.862	192.780	-36,6	561.780	418.943	256.218	-38,8
	Dinamarca	441.336	252.336	211.000	-16,4	303.623	191.282	147.615	-22,8
	Alemania	444.036	324.086	260.025	-19,8	293.164	217.115	191.372	-11,9
	Polonia	124.320	124.320	252.004	102,7	83.269	83.269	183.921	120,9
	Francia	52.050	2.050	43.000	1.997,6	36.152	2.950	30.153	922,2
	Suecia	60.000	60.000	40.000	-33,3	35.415	35.415	25.636	-27,6
	Austria	17.500	17.500	0	-100,0	11.423	11.423	0	-100,0
	Taiwán	3.972	3.000	3.000	0,0	4.353	2.195	2.189	-0,3
	México	10	10	92.000	919.900,0	950	950	52.440	5.418,7
	Bolivia	4.725	3.825	1.125	-70,6	851	602	162	-73,1
	Origen o destino no precisado	2	1	0	-100,0	382	256	0	-100,0
	Corea del Sur	30	30	113	276,6	140	140	724	417,5
	Bélgica	1	0	0	--	69	0	0	--
China	40	40	0	-100,0	60	60	0	-100,0	
Total Fécula (almidón)		2.095.376	1.355.360	1.500.547	10,7	1.946.495	1.230.203	1.396.932	13,6
Consumo fresca	Argentina	2.700.351	1.493.800	0	-100,0	526.560	290.295	0	-100,0
	Bélgica	103.976	0	57.323	--	75.690	0	58.524	--
	Estados Unidos	704	0	0	--	52.908	0	0	--
	Perú	10.598	6.486	34.587	433,3	9.607	2.147	4.079	89,9
	Brasil	2.880	0	0	--	5.350	0	0	--
China	297	0	0	--	466	0	0	--	
Total Consumo fresca		2.818.807	1.500.286	91.910	-93,9	670.580	292.443	62.602	-78,6
Papas congeladas	Bélgica	166.088	165.638	234.152	41,4	123.699	123.649	175.202	41,7
	Estados Unidos	6.853	2.336	312	-86,6	53.290	23.987	21.066	-12,2
	Perú	42.295	29.905	42.887	43,4	36.314	28.749	82.451	186,8
	España	21.212	21.212	0	-100,0	16.478	16.478	0	-100,0
Total Papas congeladas		236.448	219.091	277.350	26,6	229.782	192.862	278.719	44,5
Harina de papa	Estados Unidos	17.045	2.062	13.608	560,1	34.036	7.442	22.676	204,7
	Países Bajos	20.000	20.000	0	-100,0	14.500	14.500	0	-100,0
	Francia	542	542	0	-100,0	1.443	1.443	0	-100,0
	China	153	153	21	-86,2	212	212	35	-83,8
	Dinamarca	6	0	0	--	118	0	0	--
	Canadá	30	30	0	-100,0	113	113	0	-100,0
	Perú	0	0	965	--	0	0	217	--
Alemania	0	0	1	--	0	0	167	--	
Total Harina de papa		37.776	22.786	14.595	-35,9	50.423	23.711	23.095	-2,6
Papas <i>in vitro</i> para siembra	Alemania	1	1	1	67,4	101	101	204	100,8
Total Papas <i>in vitro</i> para siembra		1	1	1	67,4	101	101	204	100,8
Total		96.182.189	56.707.029	69.111.196	21,9	83.449.178	49.688.189	62.725.030	26,2

Fuente: elaborado por Odepa con información del Servicio Nacional de Aduanas. Cifras sujetas a revisión por informes de variación de valor (IVV).