



Boletín del vino



Septiembre 2017

**Boletín del vino: producción, precios y comercio exterior
Avance a agosto de 2017**

**Carolina Buzzetti Horta
Silvio Banfi Piazza**

Publicación de la Oficina de Estudios y Políticas Agrarias (Odepa)
del Ministerio de Agricultura, Gobierno de Chile

**Directora y Representante Legal
Claudia Carbonell Piccardo**

Se puede reproducir total o parcialmente citando la fuente

Teatinos 40, piso 7. Santiago, Chile

Teléfono : (56- 2) 3973000

Fax : (56- 2) 3973111

www.odepa.gob.cl



INFORMATIVO PRODUCIDO Y EDITADO POR ODEPA | TEATINOS 40 | PISO 8 | SANTIAGO DE CHILE |
FONO CONSULTA: 800 360 990 FONO MESA CENTRAL: (56-2) 23973000 | odepa@odepa.gob.cl

Se autoriza la reproducción total o parcial de la información citando la fuente (Odepa)

Se cuida el agua | Cuidemos nuestro planeta



www.odepa.gob.cl

TABLA DE CONTENIDO

Cuadros	Descripción	Página
	Comentarios	4
Nº 1	Exportaciones de vinos y mostos. 2016 - 2017	5
Nº 2	Exportaciones de vino embotellado por rangos de precios. 2014 - 2016	9
Nº 3	Exportaciones de vino a granel por rangos de precios. 2014 - 2016	9
Nº 4	Exportaciones de vinos y alcoholes según variedad	10
Nº 5.a.	Exportaciones de vinos con denominación de origen por país de destino	11
Nº 5.b.	Exportaciones de vinos a granel por país de destino	11
Nº 6	Estadísticas y proyección del mercado del vino en Chile	15
Nº 7	Precios a productor de vino genérico tinto	16
Nº 8	Precios a productor de vino Cabernet	16
Nº 9	Precios a productor de vino País	16
Nº 10	Precios a productor de vino Semillón	16
Nº 11	Precios de uvas viníferas en la Región del Maule. Años 2014 - 2017	18
Nº 12	Precios de vinos en la Región del Maule. Años 2014 - 2017	19
Nº 13	Precios nominales por kg de uva a productor en la prov. de Ñuble. Temp 2002/03 - 2016/17	20
Nº 14	Existencias por regiones. Años 2014 - 2016	21
Nº 15	Existencias de vinos con DO por variedades. Años 2014 - 2016	21
Nº 16	Exportaciones de pisco y similares por país de destino	22
Nº 17	Producción de vinos años 2016 y 2017, por regiones y categorías (miles de litros)	23
Nº 18	Evolución de la superficie plantada con vides. Período 2002 a 2015 (ha)	25
Nº 19	Plantaciones de vides para vinificación por cepajes blancos y tintos por regiones	25
Nº 20	Evolución de la superficie plantada con los principales cepajes para exportación. 1994 - 2015	26

Gráficos	Descripción	Página
Nº 1	Evolución de las exportaciones de vino (total). Período 2000 a 2016	6
Nº 2	Evolución de los precios medios de los vinos chilenos exportados según categoría	6
Nº 3	Evolución de las exportaciones de vino embotellado. Período 2000 a 2016	7
Nº 4	Evolución de las exportaciones de vino a granel. Período 2000 a 2016	7
Nº 5	Evolución de las exportaciones de los demás vinos envasados. Período 2000 a 2016	8
Nº 6	Evolución de las exportaciones de vinos espumantes. Período 2000 a 2016	8
Nº 7	Exportaciones de vino embotellado por rangos de precios. 2014 - 2016	9
Nº 8	Exportaciones de vino a granel por rangos de precios. 2014 - 2016	9
Nº 9	Volumen de exportaciones de vino con denominación de origen	12
Nº 10	Valor de exportaciones de vino con denominación de origen	12
Nº 11	Precio medio de exportación de vino con denominación de origen (dólares por litro)	12
Nº 12	Precio medio de exportación de vino con denominación de origen (pesos por litro)	12
Nº 13	Volumen de exportaciones de vino a granel	13
Nº 14	Valor de exportaciones de vino a granel	13
Nº 15	Precio medio de exportación de vino a granel (dólares por litro)	13
Nº 16	Precio medio de exportación de vino a granel (pesos por litro)	13
Nº 17	Volumen de exportaciones de vino espumoso	14
Nº 18	Valor de exportaciones de vino espumoso	14
Nº 19	Precio medio de exportación de vino espumoso (dólares por litro)	14
Nº 20	Precio medio de exportación de vino espumoso (pesos por litro)	14
Nº 21	Precios mensuales de vinos en el mercado nacional (\$/arroba)	17
Nº 22	Precios mensuales de vinos en el mercado nacional (\$/litro)	17
Nº 23	Evolución de las existencias de vinos años 1996 - 2016	21
Nº 24	Producción de vinos con DO año por variedades. 2017	24
Nº 25	Evolución de la producción de vinos por categorías	24
Nº 26	Evolución de la superficie de vides, según cepajes	26
Nº 27	Comparación de precios de vinos en Chile y Argentina	27

Las exportaciones que no son realizadas en la modalidad "a firme" pueden ser ajustadas de acuerdo al Informe de Variación de Valor (IVV), el cual afecta directamente a cada declaración de exportación en el mes en que fue efectuada. Por esta razón, las cifras de exportaciones pueden experimentar modificaciones cuando se aplican los IVV, ocasionando que se alteren los valores de exportación agregados varios meses después de la fecha en que los embarques fueron declarados.

Comentarios y noticias del sector

1. Exportaciones de vinos

Las exportaciones de vino durante el presente año han mostrado una disminución de 0,4% en volumen y un alza de 6,3% en valor.

El volumen exportado de vino embotellado entre enero y agosto del presente año, superó en 5% al volumen exportado en el mismo período el año 2016, en tanto que el vino a granel disminuyó en 34,6% su volumen exportado.

En términos de valor, las exportaciones de vino embotellado superaron los USD 970 millones en lo que va corrido de este año, superando en 4,9% al valor de las exportaciones de este mismo período en el año 2016. Por su parte, el vino a granel también mostró un alza en el valor de sus exportaciones de 6,6%, superando los USD 200 millones.

Cuadro 1. Exportaciones de vinos y mostos 2016 vs 2017 (*)										
VOLUMEN - Millones de litros										
	Año 2016	Acumulado años 2016 y 2017			Meses			Acumulado 12 meses		
		ene-ago 2016	ene-ago 2017	% Variación	Ago-16	Ago-17	% Variación	Sept 15 - Ago 16	Sept 16 - Ago 17	% Variación
Vino embotellado	451,1	294,8	309,5	5,0%	41,4	45,2	9,2%	450,6	465,8	3,4%
Vino a granel	401,9	272,5	252,9	-7,2%	29,2	27,4	-6,3%	407,4	382,3	-6,2%
Mosto a granel (a)	41,0	26,8	17,5	-34,6%	3,6	3,0	-15,6%	49,4	31,7	-35,9%
<i>Mosto a granel (b)</i>	<i>163,9</i>	<i>107,3</i>	<i>70,1</i>	<i>-34,6%</i>	<i>12,8</i>	<i>9,1</i>	<i>-28,6%</i>	<i>197,7</i>	<i>126,8</i>	<i>-35,9%</i>
Los demás vinos envasados	48,2	28,7	26,9	-6,2%	4,0	3,6	-9,2%	46,8	46,4	-0,7%
Demás vinos en envases entre 2 y 10 lts.			13,3			1,7			13,3	
Vinos espumosos	5,1	2,7	2,8	1,3%	0,6	0,4	-45,3%	4,6	5,1	11,0%
Vinos con pulpa de frutas	0,9	0,56	0,65	15,2%	0,08	0,11	44,2%	0,8	1,0	25,8%
TOTAL EXPORTACIONES VINOS (a)	948,2	626,1	623,5	-0,4%	78,9	81,4	3,2%	959,6	945,7	-1,5%
TOTAL EXPORTACIONES VINOS (b)	1.071,2	706,6	676,1	-4,3%	95,1	86,2	-9,3%	1.107,8	1.040,7	-6,1%
VALOR - Millones US\$										
Vino embotellado	1.428,5	931,7	977,6	4,9%	135,5	151,8	12,0%	1.436,5	1.474,4	2,6%
Vino a granel	303,3	196,1	209,0	6,6%	22,5	23,6	4,6%	290,9	316,2	8,7%
Mosto a granel	63,4	39,5	34,6	-12,3%	5,0	6,6	31,8%	62,1	57,2	-7,9%
Los demás vinos envasados	92,4	54,5	53,4	-2,0%	8,0	7,5	-5,6%	87,4	91,2	4,4%
Demás vinos en envases entre 2 y 10 lts.			24,7			3,3			24,7	
Vinos espumosos	20,5	11,0	11,5	5,2%	2,5	1,6	-38,1%	18,6	21,0	13,0%
Vinos con pulpa de frutas	4,2	2,61	2,93	12,4%	0,33	0,47	43,9%	3,7	4,5	23,2%
TOTAL EXPORTACIONES VINOS	1.912,2	1.235,4	1.313,7	6,3%	173,9	194,8	12,1%	1.899,2	1.964,6	3,4%
PRECIO MEDIO - US\$ / litro										
Vino embotellado	3,17	3,16	3,16	-0,1%	3,27	3,36	2,6%	3,19	3,17	-0,7%
Vino a granel (c)	0,75	0,72	0,83	14,9%	0,77	0,86	11,7%	0,71	0,83	15,8%
Mosto a granel (a)	1,55	1,47	1,98	34,1%	1,40	2,19	56,0%	1,26	1,80	43,7%
<i>Mosto a granel (b)</i>	<i>0,39</i>	<i>0,37</i>	<i>0,49</i>	<i>34,1%</i>	<i>0,39</i>	<i>0,72</i>	<i>84,4%</i>	<i>0,31</i>	<i>0,45</i>	<i>43,7%</i>
Los demás vinos envasados	1,92	1,90	1,98	4,5%	2,00	2,08	3,9%	1,87	1,97	5,2%
Demás vinos en envases entre 2 y 10 lts. (c)			1,85			1,93			1,85	
Vinos espumosos	4,02	3,99	4,14	3,9%	3,91	4,43	13,3%	4,03	4,10	1,8%
Vinos con pulpa de frutas	4,61	4,63	4,51	-2,5%	4,34	4,33	-0,2%	4,63	4,54	-2,1%
TOTAL EXPORTACIONES VINOS (a)	2,02	1,97	2,11	6,8%	2,20	2,39	8,6%	1,98	2,08	5,0%
TOTAL EXPORTACIONES VINOS (b)	1,79	1,75	1,94	11,1%	1,97	2,23	12,8%	1,71	1,89	10,1%

Fuente: elaborado por ODEPA sobre la base de antecedentes del Servicio Nacional de Aduanas

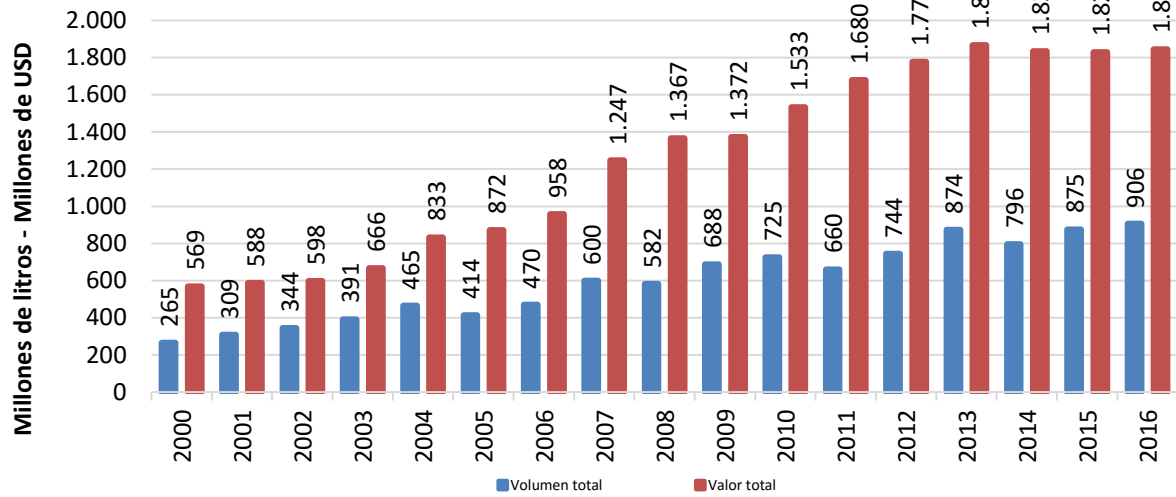
Nota: A partir de diciembre de 2015, en las exportaciones de mostos se agregó la glosa del Jugo de uva (incluido el mosto), código 20096000, como una forma de considerar todos los productos que inciden en el mercado del vino.

(a) Los volúmenes de las exportaciones de mostos están expresados o considerados en términos de producto concentrado.

(b) Los volúmenes de las exportaciones de mostos están expresados o considerados en términos de su producto base equivalente, es decir, no concentrado. Para la transformación se consideraron factores de conversión promedios (1 litro de producto concentrado es igual a 4 litros de mosto no cocncentrado).

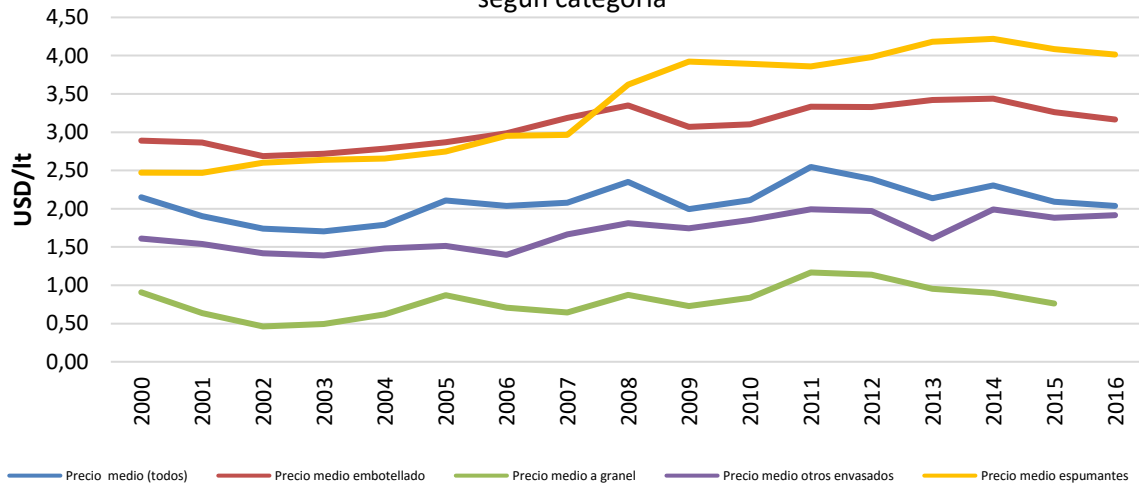
(c) A partir de 2017 se creó la categoría de "Los demás vinos en envases de más de 2 litros e inferiores o iguales a 10 litros", que antes estaban incluidos en la categoría de "Los demás vinos" (vinos a granel). Por tal motivo los porcentajes de variación de "Vino a granel" incluidos en este cuadro están subestimados respecto a la variación real de las exportaciones de todos los vinos en envases mayores a 2 litros.

Gráfico 1. Evolución de las exportaciones de vino (total).
Período 2000 a 2016



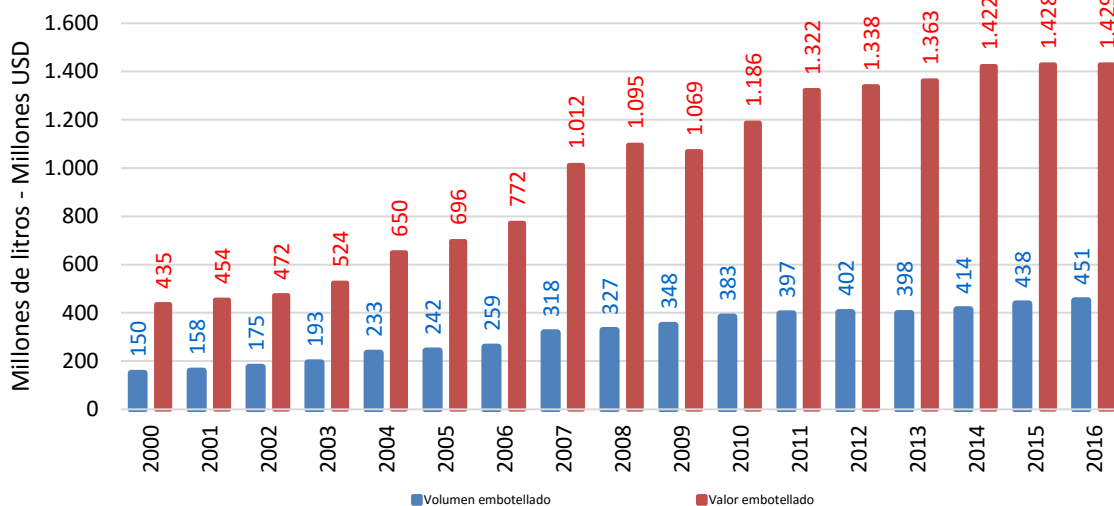
Fuente: Elaborado por Odepa en base a antecedentes del Servicio Nacional de Aduanas

Gráfico 2. Evolución de los precios medios de los vinos chilenos exportados según categoría



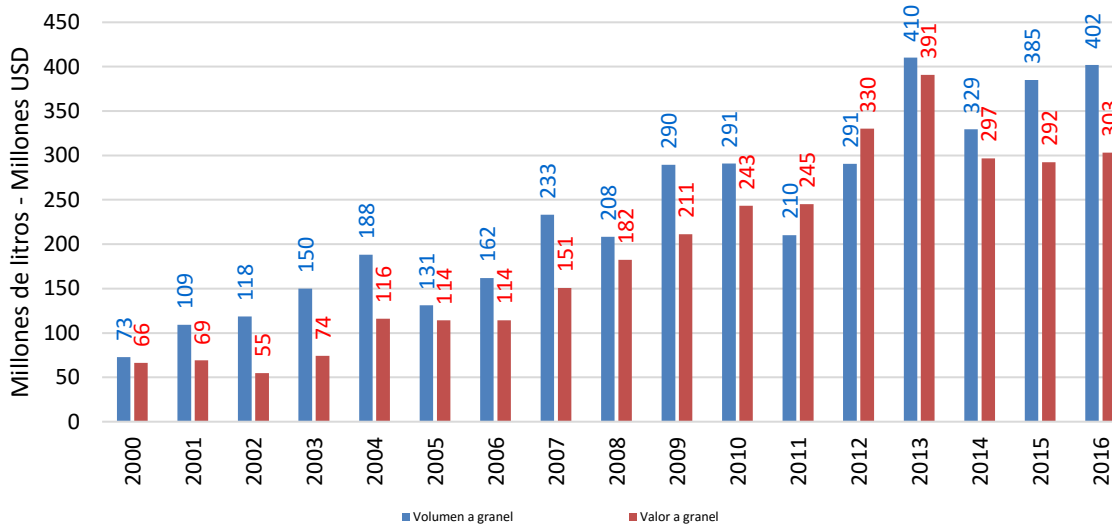
Fuente: Elaborado por Odepa en base a antecedentes del Servicio Nacional de Aduanas

Gráfico 3. Evolución de las exportaciones de vino embotellado. Período 2000 - 2016



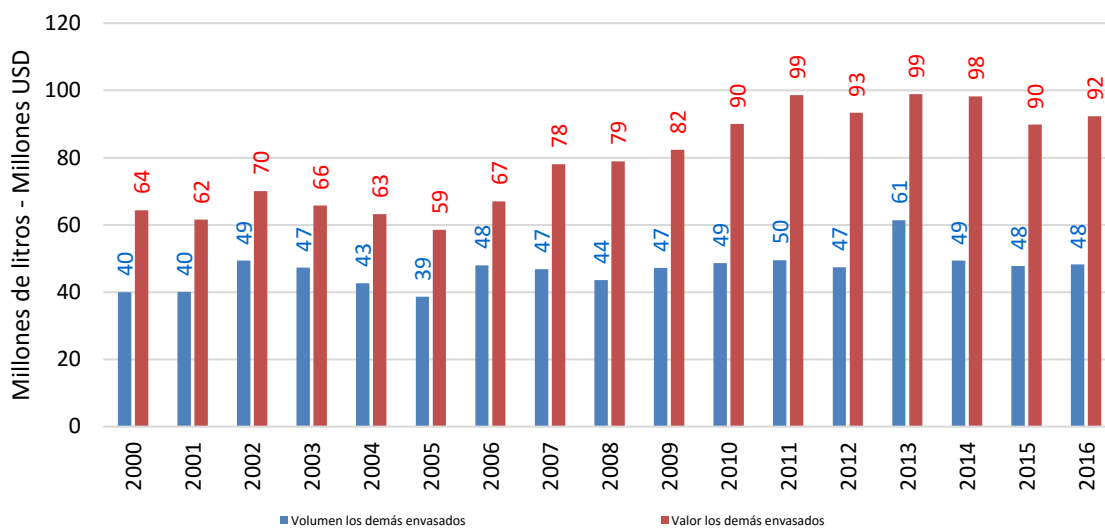
Fuente: Elaborado por Odepa en base a antecedentes del Servicio Nacional de Aduanas

Gráfico 4. Evolución de las exportaciones de vino a granel. Período 2000 - 2016



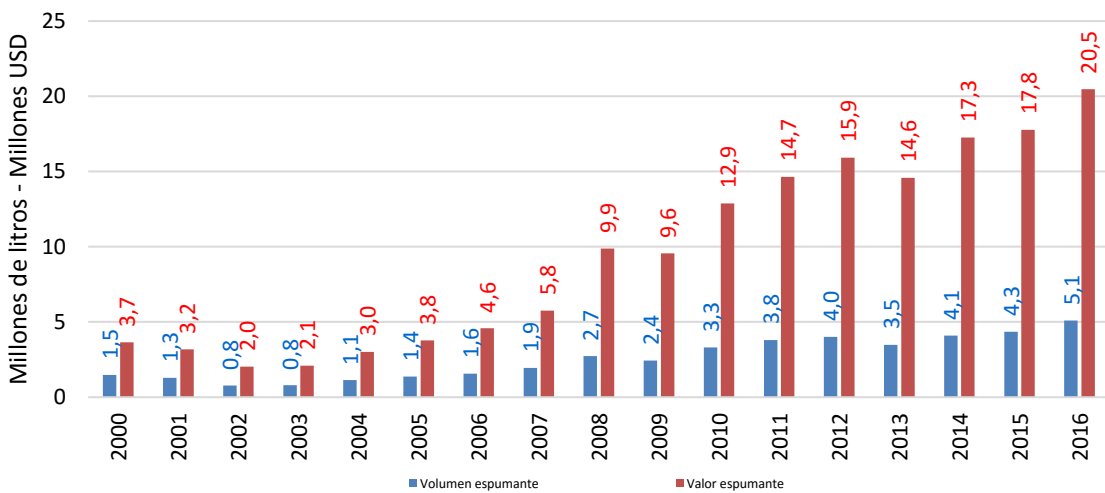
Fuente: Elaborado por Odepa en base a antecedentes del Servicio Nacional de Aduanas

Gráfico 5. Evolución de las exportaciones de los demás vinos envasados. Período 2000 - 2016



Fuente: Elaborado por Odepa en base a antecedentes del Servicio Nacional de Aduanas

Gráfico 6. Evolución de las exportaciones de vinos espumantes. Período 2000 - 2016



Cuadro 2. Exportaciones de vino embotellado por rangos de precios

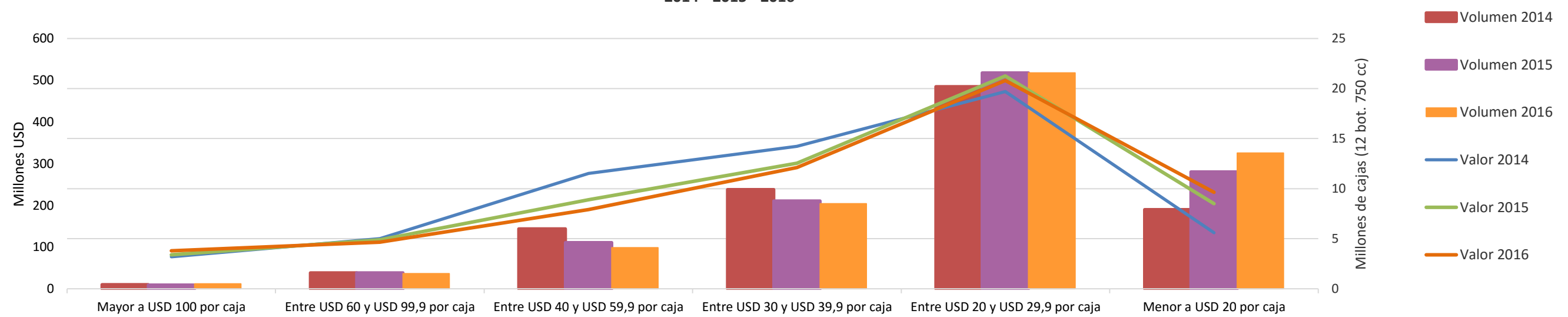
2014 - 2016

	Millones USD		Participación (%)		Millones USD		Participación (%)		Millones USD		Participación (%)	
	Valor 2014	Volumen 2014	Valor 2014	Volumen 2014	Valor 2015	Volumen 2015	Valor 2015	Volumen 2015	Valor 2016	Volumen 2016	Valor 2016	Volumen 2016
Mayor a USD 100 por caja	76,7	0,4	5,39%	0,87%	81,5	0,4	5,71%	0,81%	91,1	0,5	6,44%	0,96%
Entre USD 60 y USD 99,9 por caja	119,9	1,6	8,43%	3,48%	117,5	1,6	8,23%	3,26%	112,2	1,5	7,93%	3,03%
Entre USD 40 y USD 59,9 por caja	276,4	6,0	19,44%	13,04%	213,5	4,6	14,95%	9,51%	190,2	4,1	13,44%	8,26%
Entre USD 30 y USD 39,9 por caja	341,2	9,9	24,00%	21,52%	300,9	8,8	21,08%	18,04%	290,8	8,5	20,55%	17,07%
Entre USD 20 y USD 29,9 por caja	472,8	20,2	33,25%	43,91%	510,2	21,6	35,75%	44,38%	499,3	21,6	35,28%	43,38%
Menor a USD 20 por caja	134,8	7,9	9,48%	17,17%	203,7	11,7	14,27%	24,00%	231,7	13,6	16,37%	27,31%

Fuente: elaborado por Odepa con antecedentes del Servicio Nacional de Aduanas

Nota: 1 caja = 9 litros (12 botellas de 0,75 litros c/u)

Gráfico 7. Exportaciones de vino embotellado por rangos de precios
2014 - 2015 - 2016



Fuente: elaborado por Odepa con antecedentes del Servicio Nacional de Aduanas

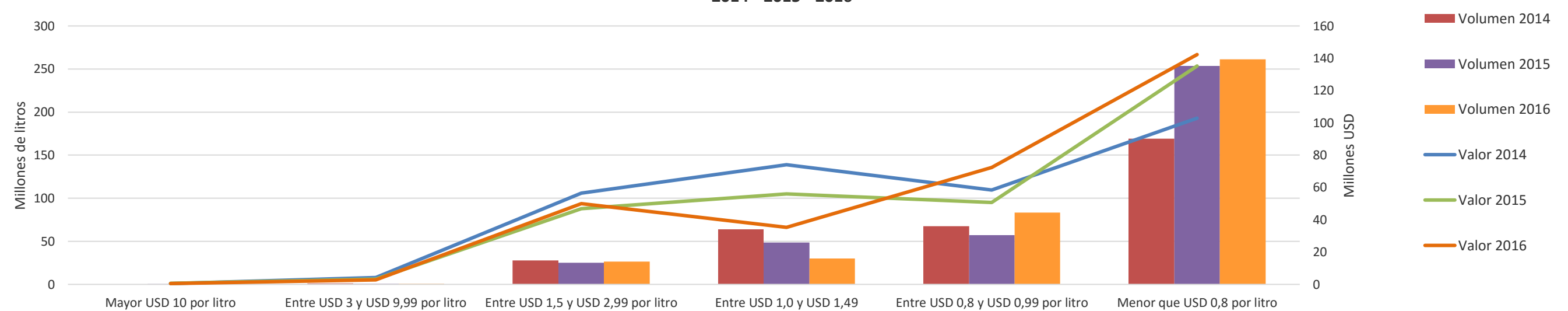
Cuadro 3. Exportaciones de vino granel por rangos de precios

2014 - 2016

	Millones USD		Participación (%)		Millones USD		Participación (%)		Millones USD		Participación (%)	
	Valor 2014	Volumen 2014	Valor 2014	Volumen 2014	Valor 2015	Volumen 2015	Valor 2015	Volumen 2015	Valor 2016	Volumen 2016	Valor 2016	Volumen 2016
Mayor USD 10 por litro	0,5	0,0	0,17%	0,00%	0,7	0,0	0,23%	0,00%	0,5	0,0	0,17%	0,00%
Entre USD 3 y USD 9,99 por litro	4,3	1,1	1,45%	0,33%	3,2	0,9	1,11%	0,23%	2,8	0,8	0,93%	0,20%
Entre USD 1,5 y USD 2,99 por litro	56,4	27,7	19,01%	8,41%	46,9	25,1	16,02%	6,51%	50,0	26,4	16,49%	6,56%
Entre USD 1,0 y USD 1,49	74,1	63,8	24,97%	19,37%	56,0	48,5	19,13%	12,60%	35,3	30,0	11,63%	7,47%
Entre USD 0,8 y USD 0,99 por litro	58,5	67,5	19,72%	20,50%	50,6	57,1	17,30%	14,83%	72,4	83,3	23,87%	20,71%
Menor que USD 0,8 por litro	102,9	169,2	34,68%	51,38%	135,2	253,5	46,22%	65,83%	142,3	261,5	46,91%	65,05%

Fuente: elaborado por Odepa con antecedentes del Servicio Nacional de Aduanas

Gráfico 8. Exportaciones de vino a granel por rangos de precios
2014 - 2015 - 2016



Fuente: elaborado por Odepa con antecedentes del Servicio Nacional de Aduanas

Cuadro 4. Exportaciones de vinos y alcoholes según variedad								
Productos	Volumen (miles de litros)				Valor (miles de USD FOB)			
	2016	enero - agosto			2016	enero - agosto		
		2016	2017	Var % 17/16		2016	2017	Var % 17/16
Total vinos y alcoholes	916.638	605.231	614.683	1,6	1.874.925	1.212.332	1.303.645	7,5
Vino con denominación de origen	451.067	294.758	309.446	5,0	1.427.482	930.940	977.363	5,0
Chardonnay	35.720	23.118	23.099	-0,1	110.765	72.324	71.295	-1,4
Chenin Blanc	3	0	2		8	0	7	
Pedro Jiménez	80	63	34	-45,6	274	213	118	-44,9
Pinot Blanc	85	32	84	160,5	209	90	307	241,8
Riesling y Viognier	2.078	1.536	1.282	-16,5	6.849	5.008	4.060	-18,9
Sauvignon Blanc	50.404	32.720	31.323	-4,3	143.266	94.293	87.408	-7,3
Los demás vinos blancos	4.265	2.535	2.406	-5,1	11.134	6.795	7.153	5,3
Mezclas de vinos blancos	38.353	27.068	26.947	-0,4	99.525	70.197	72.101	2,7
Cabernet Franc	102	68	74	9,1	717	444	522	17,6
Cabernet Sauvignon	84.952	53.303	61.472	15,3	287.403	180.596	208.156	15,3
Carménère	26.330	16.400	20.313	23,9	94.332	58.702	69.723	18,8
Cot (Malbec)	3.135	1.965	2.241	14,0	11.845	7.476	7.912	5,8
Merlot	33.401	21.790	23.826	9,3	90.455	59.864	63.886	6,7
Pinot Noir	9.971	6.433	7.557	17,5	40.137	26.342	28.350	7,6
Syrah	8.250	5.397	5.233	-3,0	34.140	22.258	22.576	1,4
Los demás vinos tintos	3.070	2.003	1.250	-37,6	9.554	6.110	5.256	-14,0
Mezclas de vino tinto	142.703	94.725	96.192	1,5	465.923	306.185	312.246	2,0
Los demás vinos (con D.O.)	8.167	5.604	6.111	9,1	20.946	14.042	16.286	16,0
Otros vinos y alcoholes	465.571	310.473	305.237	-1,7	447.443	281.391	326.282	16,0
Los demás vinos	401.935	272.468	252.852	-7,2	303.293	196.053	209.001	6,6
Demás vinos en envases entre 2 y 10 lts.	0	0	13.313		0	0	24.667	
Los demás vinos capacidad inferior o igual a 2 lts.	48.231	28.719	26.927	-6,2	92.328	54.426	53.339	-2,0
Vino espumoso	5.097	2.749	2.783	1,3	20.474	10.957	11.526	5,2
Pisco	380	253	313	23,7	2.738	1.953	2.134	9,3
Otros	9.929	6.283	9.048	44,0	28.611	18.003	25.614	42,3
* Incluye exportaciones de cervezas y licores no incluidas en el cuadro 1 de este boletín.								
Fuente: Elaborado por Odepa en base a antecedentes del Servicio Nacional de Aduanas								
(*) A partir de 2017 se creó la categoría de "Los demás vinos en envases de más de 2 litros e inferiores o iguales a 10 litros", que antes estaban incluidos en la categoría de "Los demás vinos" (vinos a granel). Por tal motivo los porcentajes de variación de "Vino a granel" incluidos en este cuadro están subestimados respecto a la variación real de las exportaciones de todos los vinos en envases mayores a 2 litros.								

Cuadro 5.a. Exportaciones de vinos con denominación de origen por país de destino									
País	Volumen (miles de litros)				Valor (miles de USD FOB)				
	2016	enero - agosto			2016	enero - agosto			
		2016	2017	Var. % 17/16		2016	2017	Var. % 17/16	% Part.2017
China	56.767	37.604	47.171	25,4	193.182	121.929	156.716	28,5	16,0
Japón	49.335	33.245	34.561	4,0	137.402	92.235	95.850	3,9	9,8
Brasil	42.407	26.825	32.847	22,4	120.518	75.761	95.021	25,4	9,7
Estados Unidos	38.757	25.201	24.950	-1,0	144.829	94.325	90.423	-4,1	9,3
Reino Unido	57.343	38.736	33.087	-14,6	147.723	102.424	82.993	-19,0	8,5
Holanda	33.796	22.655	21.103	-6,9	96.078	64.320	59.766	-7,1	6,1
Canadá	14.925	9.610	11.050	15,0	64.144	41.100	44.679	8,7	4,6
Irlanda	14.931	9.711	9.289	-4,3	42.503	27.876	27.561	-1,1	2,8
Corea del Sur	8.558	5.892	5.608	-4,8	37.675	25.672	24.395	-5,0	2,5
México	13.933	9.573	7.944	-17,0	35.974	23.962	22.659	-5,4	2,3
SUB - TOTAL	330.752	186.271	193.548	3,9	1.020.027	669.604	700.064	4,5	71,6
OTROS PAÍSES	120.315	108.487	115.906	6,8	407.454	261.337	277.315	6,1	28,4
TOTAL	451.067	294.758	309.454	5,0	1.427.482	930.940	977.380	5,0	100,0

Fuente : Odepa con información del Servicio Nacional de Aduanas.
Cifras sujetas a revisión por informes de variación de valor (IVV).

Cuadro 5.b. Exportaciones de vinos a granel por país de destino									
PAIS	Volumen (miles de litros)				Valor (miles de USD FOB)				
	2016	enero - agosto			2016	enero - agosto			
		2016	2017	Var. % 17/16		2016	2017	Var. % 17/16	% Part.2017
Estados Unidos	94.908	66.783	52.413	-21,5	62.130	40.439	45.214	11,8	21,6
Argentina	7.893	0	59.043	-	4.769	0	35.809	-	17,1
China	85.004	58.777	30.454	-48,2	54.874	33.025	31.687	-4,1	15,2
Reino Unido	51.839	31.859	33.350	4,7	42.816	26.338	28.209	7,1	13,5
Alemania	34.741	23.921	20.600	-13,9	23.247	15.539	16.263	4,7	7,8
Japón	25.391	18.137	17.336	-4,4	21.320	14.573	14.865	2,0	7,1
Dinamarca	13.829	11.025	6.796	-38,4	14.813	11.462	7.525	-34,3	3,6
Canadá	29.135	21.490	8.400	-60,9	17.668	12.341	5.544	-55,1	2,7
Holanda	8.101	5.056	5.115	1,2	7.058	4.387	4.693	7,0	2,2
Suecia	7.920	5.592	2.033	-63,7	14.028	9.923	3.553	-64,2	1,7
SUB - TOTAL	358.762	242.640	235.538	-2,9	262.723	168.027	193.361	15,1	92,5
OTROS PAÍSES	43.172	29.828	17.314	-42,0	40.570	28.026	15.640	-44,2	7,5
TOTAL	401.935	272.468	252.852	-7,2	303.293	196.053	209.001	6,6	100,0

Fuente: Odepa con información del Servicio Nacional de Aduanas.
Cifras sujetas a revisión por informes de variación de valor (IVV).

Gráfico 9. Chile. Volumen de exportaciones de vino con denominación de origen

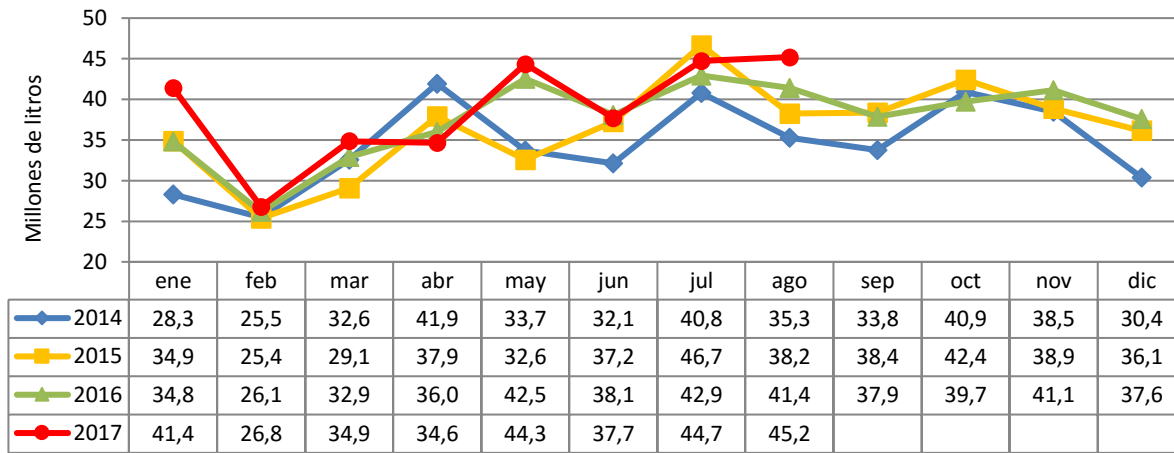


Gráfico 10. Chile. Valor de exportaciones de vino con denominación de origen

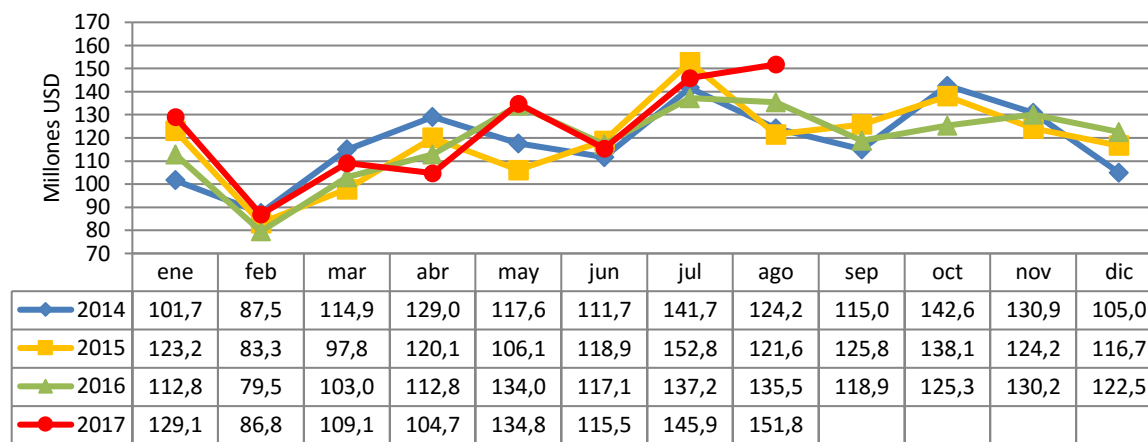
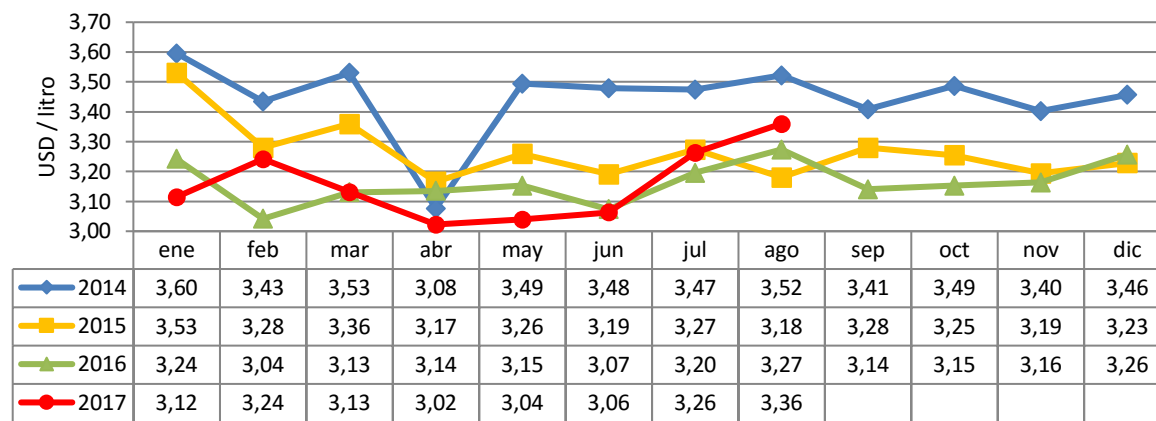
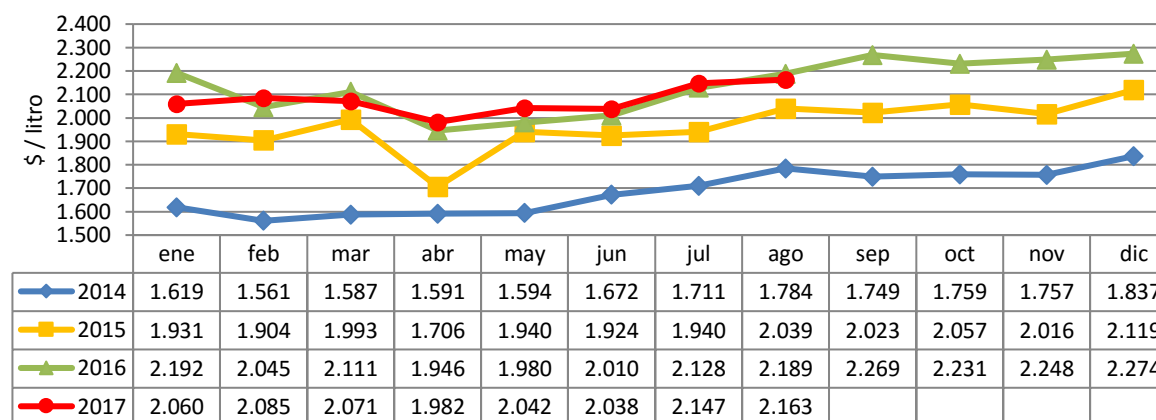


Gráfico 11. Precio medio de exportación de vino con denominación de origen (dólares por litro)



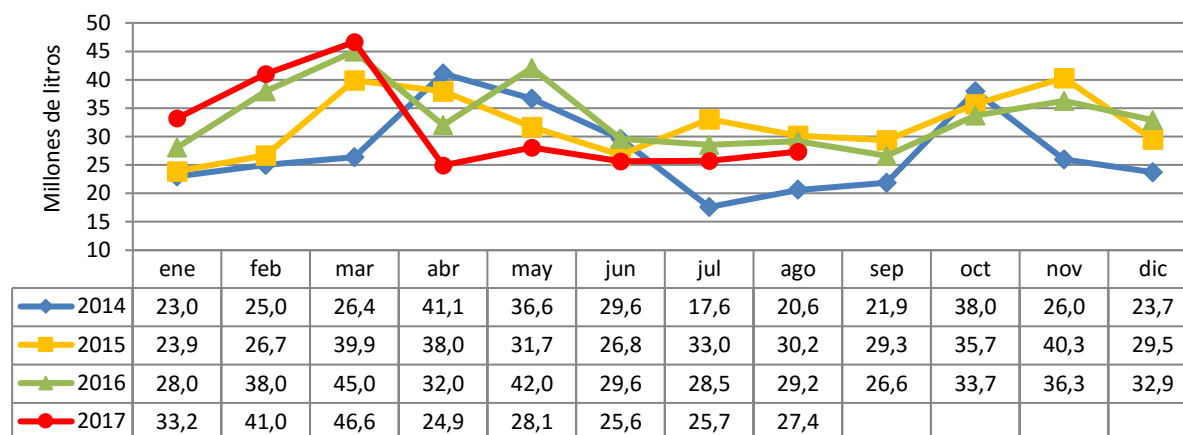
Fuente: Odepa con información del Servicio Nacional de Aduanas.

Gráfico 12. Precio medio de exportación de vinos con denominación de origen (pesos por litro)



Fuente: Odepa con información del Servicio Nacional de Aduanas.

Gráfico 13. Volumen de exportación de vino a granel (millones de litros)



Fuente: Odepa con información del Servicio Nacional de Aduanas.

Gráfico 14. Valor de exportaciones de vino a granel (millones USD)

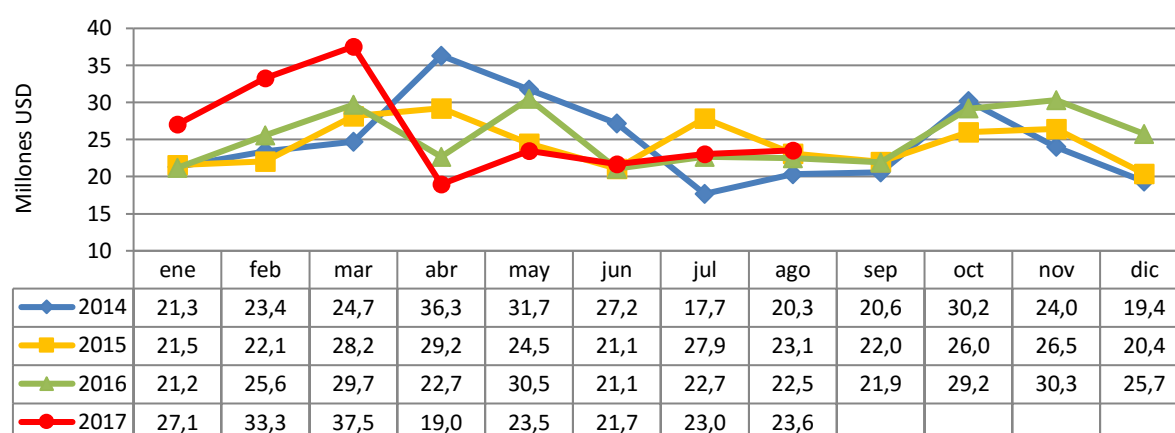


Gráfico 15. Precio medio de exportación de vino a granel (dólares por litro)

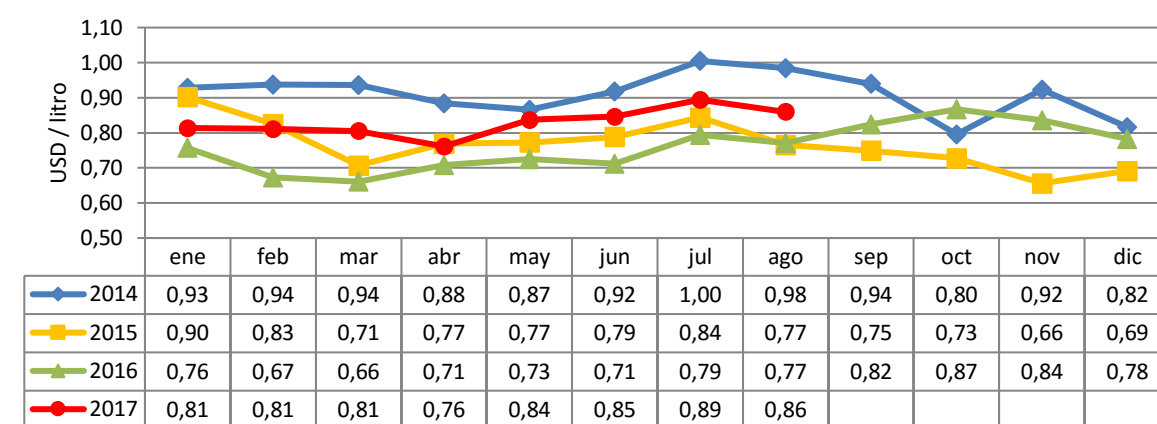
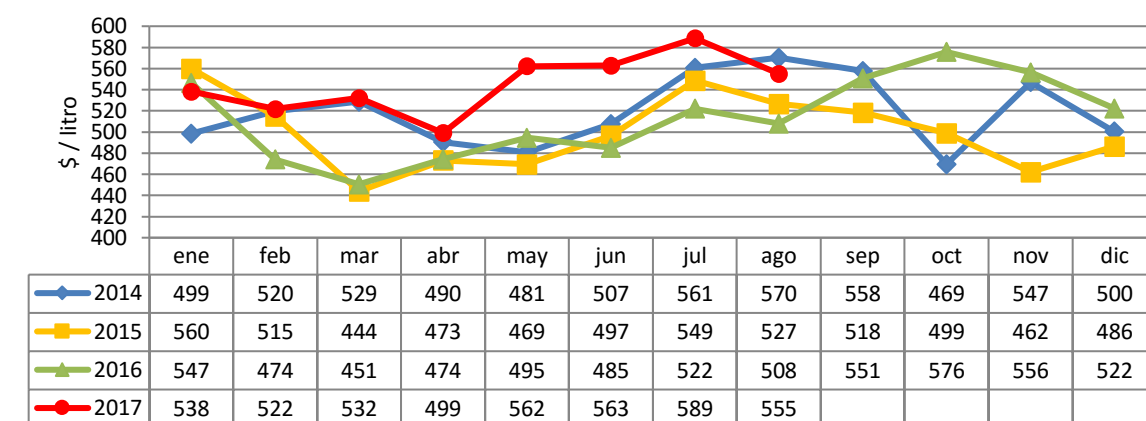
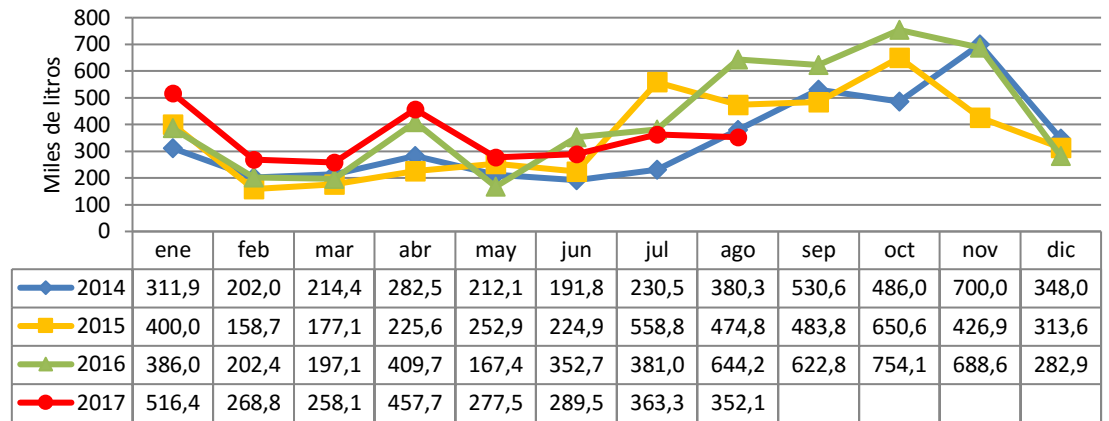


Gráfico 16. Precio medio de exportación de vino a granel (pesos por litro)



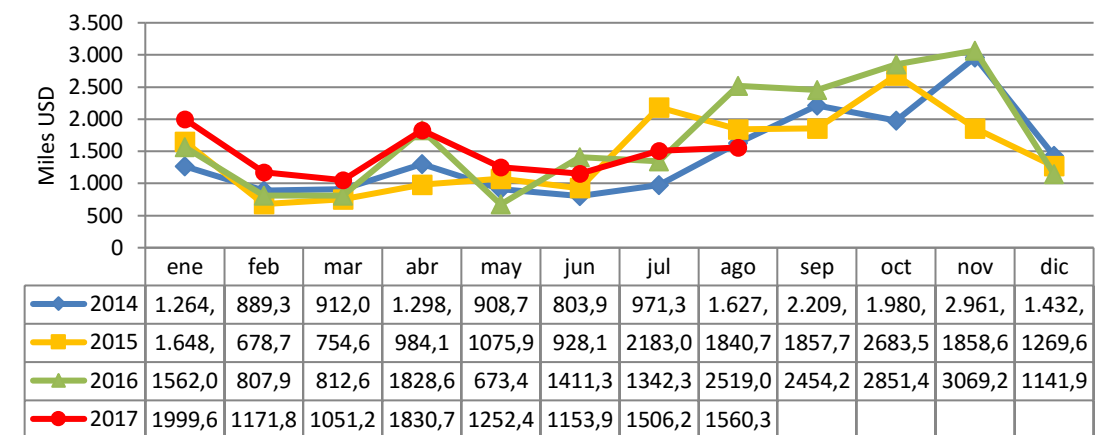
Fuente: Odepa con información del Servicio Nacional de Aduanas.

Gráfico 17. Volumen de exportación de vino espumoso (miles de litros)



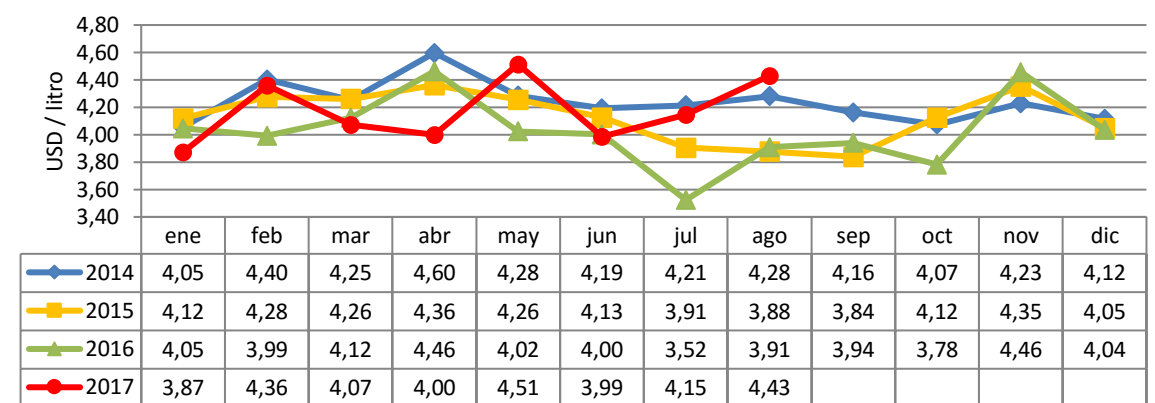
Fuente: Odepa con información del Servicio Nacional de Aduanas.

Gráfico 18. Valor de exportaciones de vino espumoso (miles USD)



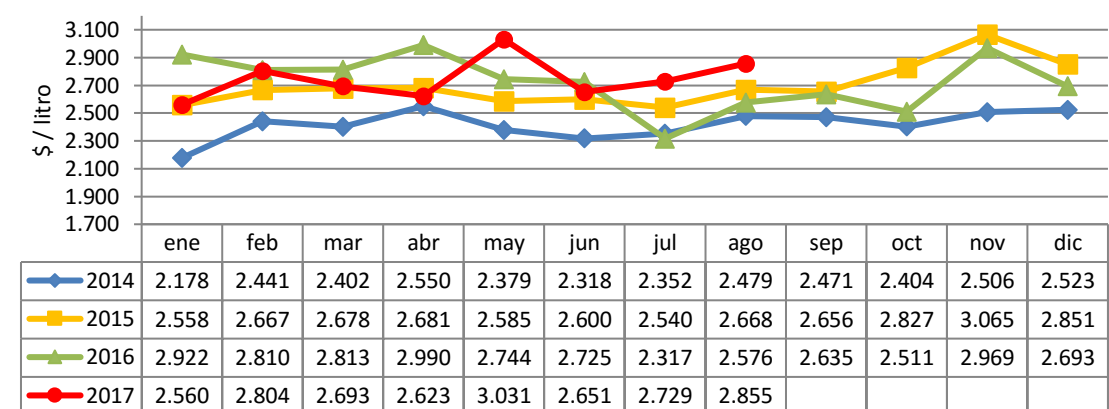
Fuente: Odepa con información del Servicio Nacional de Aduanas.

Gráfico 19. Precio medio de exportación de vino espumoso (dólares por litro)



Fuente: Odepa con información del Servicio Nacional de Aduanas.

Gráfico 20. Precio medio de exportación de vino espumoso (pesos por litro)



Fuente: Odepa con información del Servicio Nacional de Aduanas.

Cuadro 6. Estadísticas y proyección del mercado del vino en Chile

Item	2007	2008	2009	2010	2011	2012	2013	2014	2015	2016	2017 (a)	2017(b)	2017(c)			
	Millones de litros															
Stock inicial **	802	748	809	842	701	817	1.043	1.182	1.060	1.238	-9%	1.131	-9%	1.131	-9%	1.131
Consumo aparente	260	231	309	356	297	308	281	340	251	238	5%	250	2%	243	8%	257
Exportaciones	647	591	696	732	668	753	884	807	882	912	-2%	896	-5%	866	2%	927
Vino embotellado y envasado	368	375	400	436	452	455	465	468	491	505	5%	531	3%	520	7%	541
Vino y mosto a granel	280	216	296	296	216	298	419	338	391	407	-10%	366	-15%	346	-5%	386
Total ventas	908	822	1.005	1.088	965	1.061	1.165	1.147	1.134	1.150	0%	1.147	-4%	1.109	3%	1.184
Importación	6,20	3,88	3,03	0,55	1,05	1,32	2,24	1,71	2,46	2,32	0%	2,3	0%	2,3	0%	2,3
Producción	828	868	1.009	915	1.046	1.255	1.282	1.003	1.286	1.014	-6%	949	-6%	949	-6%	949
Vinos con D.O.	704	693	867	745	829	1.016	1.078	841	1.080	852	-6%	805	-6%	805	-6%	805
Vinos sin D.O.	88	132	115	127	118	172	136	123	152	122	-9%	110	-9%	110	-9%	110
Vinos de uva de mesa	36	44	28	44	100	68	70	39	53	40	-16%	34	-16%	34	-16%	34
Vino para pisco traspasado a vino	20	11	26	31	33	31	20	20	24	27	-6%	25	-25%	20	-44%	15
Stock final **	748	809	842	701	817	1.043	1.182	1.060	1.238	1.131	-15%	961	-12%	994	-19%	914
% stock sobre ventas	82,4%	98,3%	83,7%	64,5%	84,6%	98,2%	101,5%	92,4%	109,2%	98,4%		83,8%		89,6%		77,2%
% stock sobre producción	90,4%	93,1%	83,4%	76,6%	78,0%	83,1%	92,2%	105,7%	96,3%	111,5%		101,3%		104,7%		96,3%

2017 * = proyección; los % indican los supuestos de variación de cada variable respecto a 2015, según el escenario que se considere.

** Las cifras de stock inicial y stock final no incluyen las existencias de vino para producción de pisco.

(a) = escenario intermedio

(b) = escenario pesimista

(c) = escenario optimista

Fuente : elaborado por Odepa sobre la base de antecedentes del SAG y el Servicio Nacional de Aduanas.

Cifras provisionales sujetas a revisión.

Por el momento las proyecciones de 2016 están basadas en apreciaciones subjetivas de lo que podría acontecer, considerando la opinión de diversos actores de la industria vitivinícola, así como también teniendo en cuenta la evolución presentada hasta el mes pasado por algunas variables relevantes, tales como las exportaciones por categoría. Estas proyecciones pueden variar de mes en mes conforme se va disponiendo de nueva información relevante para este mercado.

Las cifras en negro de las proyecciones de 2017 corresponden a cifras definitivas.

Cuadro 7. Precios a productor de vino genérico tinto													
\$/arroba													
(Pesos nominales sin IVA)													
Año	Ene	Feb	Mar	Abr	May	Jun	Jul	Ago	Sep	Oct	Nov	Dic	Promedio
2013	9.500	9.000	9.500	8.500	8.500	8.500	8.500	8.500	8.500	8.500	8.000	8.000	8.625
2014	7.500	7.000	8.000	8.000	10.000	10.000	9.500	8.500	8.500	8.000	7.500	7.250	8.313
2015	7.250	6.250	6.250	7.000	7.500	7.000	7.000	7.000	7.000	7.000	6.500	6.500	6.854
2016	6.500	6.500	7.500	8.500	10.000	10.250	10.000	10.500	11.000	11.000	11.000	11.000	9.479
2017	11.000	11.000	13.000	12.500	13.500	15.000	14.500	14.500					13.125

Fuente : elaborado por Odepa con antecedentes de la Seremi de Agricultura de la Región del Maule.

Cuadro 8. Precios a productor de vino Cabernet													
\$/arroba													
(Pesos nominales sin IVA)													
Año	Ene	Feb	Mar	Abr	May	Jun	Jul	Ago	Sep	Oct	Nov	Dic	Promedio
2013	15.000	15.000	14.000	12.500	12.500	12.500	12.500	12.000	13.000	11.750	10.000	10.000	12.563
2014	10.000	9.000	10.500	11.500	12.000	12.000	11.000	10.500	10.500	9.500	9.000	8.500	10.333
2015	8.500	7.500	8.000	9.500	10.000	10.000	10.000	10.500	10.250	10.000	9.500	10.000	9.479
2016	10.000	10.000	10.000	12.000	13.000	14.000	13.250	17.500	17.000	18.500	19.000	18.000	14.354
2017	18.000	18.500	18.500	17.000	21.000	21.000	22.000	22.000					19.750

Fuente : elaborado por Odepa con antecedentes de la Seremi de Agricultura de la Región del Maule.

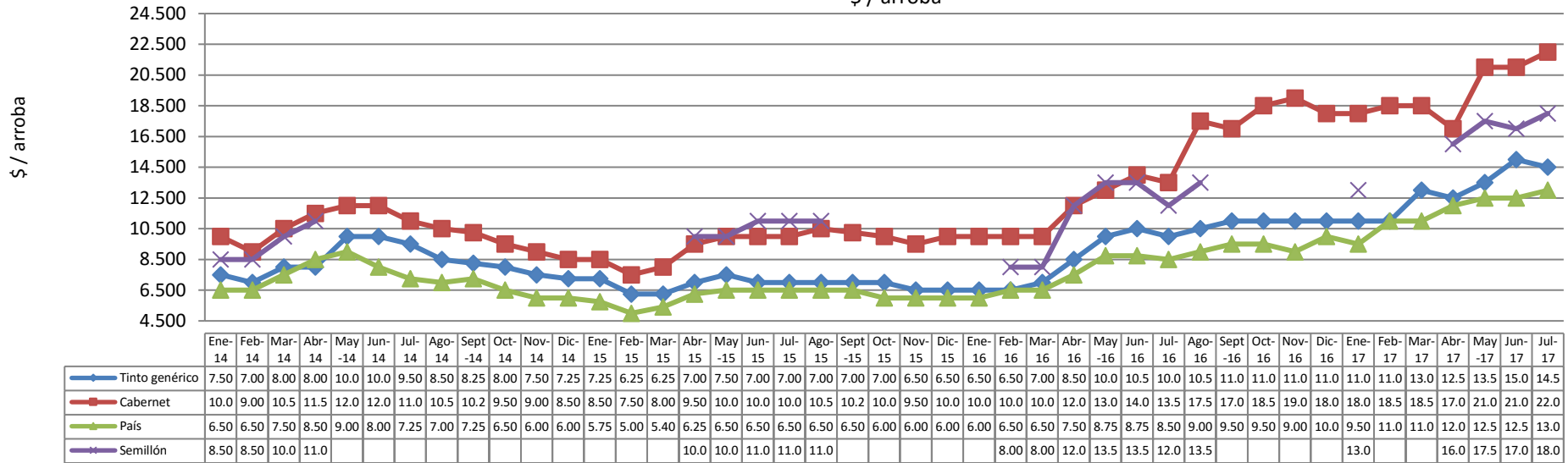
Cuadro 9. Precios a productor de vino País													
\$/arroba													
(Pesos nominales sin IVA)													
Año	Ene	Feb	Mar	Abr	May	Jun	Jul	Ago	Sep	Oct	Nov	Dic	Promedio
2013	8.000	8.000	8.000	7.500	7.500	7.000	7.000	6.500	7.500	6.500	6.500	6.500	7.208
2014	6.500	6.500	7.500	8.500	9.000	8.000	7.250	7.000	7.250	6.500	6.000	6.000	7.167
2015	5.750	5.000	5.400	6.250	6.500	6.500	6.500	6.500	6.500	6.000	6.000	6.000	6.075
2016	6.000	6.500	6.500	7.500	8.750	8.750	8.500	9.000	9.500	9.500	9.000	10.000	8.292
2017	9.500	11.000	11.000	12.000	12.500	12.500	13.000	13.000					11.813

Fuente : elaborado por Odepa con antecedentes de la Seremi de Agricultura de la Región del Maule.

Cuadro 10. Precios a productor de vino Semillón													
\$/arroba													
(Pesos nominales sin IVA)													
Año	Ene	Feb	Mar	Abr	May	Jun	Jul	Ago	Sep	Oct	Nov	Dic	Promedio
2013	12.500	12.000	12.000	12.000	12.000	12.000	11.000	10.500	12.500	10.000	8.500	8.500	11.125
2014	8.500	8.500	10.000	11.000	s/t	s/t	s/t	s/t	s/t	s/t	s/t	s/t	9.500
2015	s/t	s/t	s/t	10.000	10.000	11.000	11.000	11.000	s/t	s/t	s/t	s/t	10.600
2016	s/t	8.000	8.000	12.000	13.500	13.500	12.000	13.500	s/t	s/t	s/t	s/t	11.500
2017	13.000	s/t	s/t	16.000	17.500	17.000	18.000	18.000					16.583

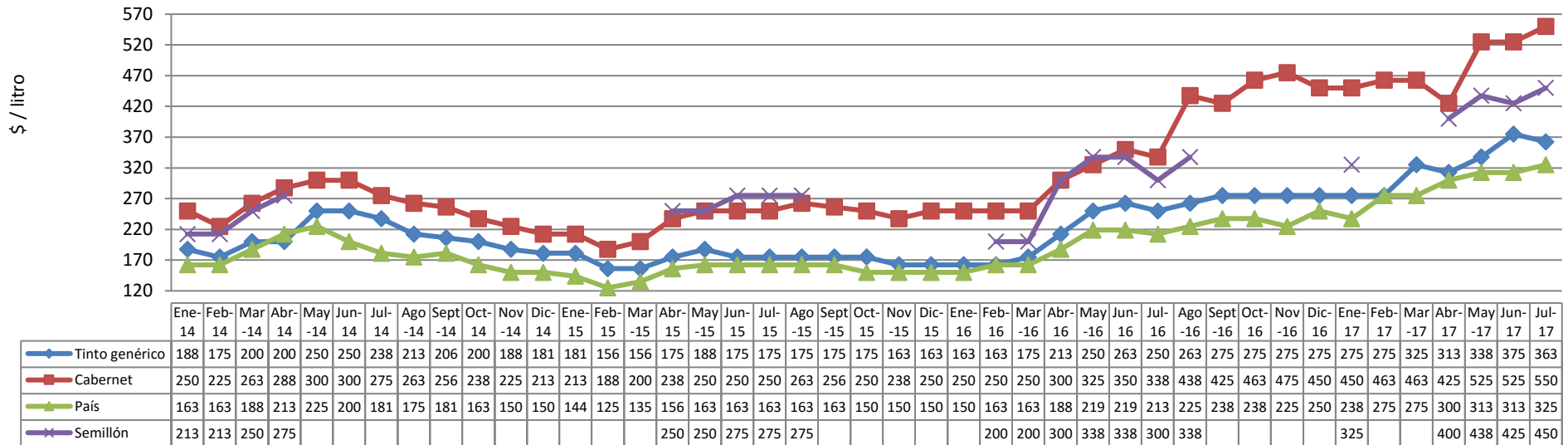
Fuente : elaborado por Odepa con antecedentes de la Seremi de Agricultura de la Región del Maule. s/t = sin transacciones.

Gráfico 21. Precios mensuales de vinos en el mercado nacional
\$ / arroba



Fuente: elaborado por Odepa con antecedentes de la Seremi de Agricultura de la Región del Maule.

Gráfico 22. Precios mensuales de vinos en el mercado nacional
\$ / litro



Fuente: elaborado por Odepa con antecedentes de la Seremi de Agricultura de la Región del Maule.

Cuadro 11. Precios de uvas en la Región del Maule, años 2013 a 2017 (\$/kg)

Variedad	Cali- dad	Diciembre				% var. 2016/15	Enero				% var. 2017/16	Febrero				% var. 2017/16	Marzo				% var. 2017/16	Abril				% var. 2017/16
		2013	2014	2015	2016		2014	2015	2016	2017		2014	2015	2016	2017		2014	2015	2016	2017		2014	2015	2016	2017	
Tintas																										
Cabernet S.	Baja	140	100			--	125	110			--	140	100	110		--	150	80	120	190	58,3%	150	75	90	190	111,1%
	Alta	250	130			--	160	135			--	195	125	130		--	205	125	135	225	66,7%	195	100	135	240	77,8%
Carménère	Baja	125				--	130	110			--	120	95	110		--	140	90	110	170	54,5%	150	75	90	190	111,1%
	Alta	180				--	140	130			--	135	105	110		--	150	115	110	210	90,9%	165	100	110	235	113,6%
Merlot	Baja	140				--	150	110			--	145	105	110		--	160	90	120	210	75,0%	180	85	110	235	113,6%
	Alta	250				--	165	135			--	195	120	130		--	205	120	135	245	81,5%	210	105	130	250	92,3%
Syrah	Baja	105				--	110	110			--	110	95	110		--	130	83	120	170	41,7%	145	75	110	210	90,9%
	Alta	135				--	135	125			--	130	105	110		--	150	110	130	210	61,5%	145	90	130	235	80,8%
Carignan	Baja	150				--	110	100			--	130	95	85		--	140	80	90	150	66,7%	135	75	90	190	111,1%
	Alta	200				--	130	130			--	165	105	95		--	165	110	95	170	78,9%	170	90	95	210	121,1%
País	Baja	92,5				--	90	85			--	100	70	90		--	110	65	90	130	44,4%	115	65	90	150	66,7%
	Alta	--				--	90	95			--	145	75			--	140	70		170		130	75	--	195	--
Blancas																										
Sauvignon	Baja	170	180			--	160	190			--	175	-	135		--	180	125	150	165	10,0%	--	130	--	--	--
	Alta	280	200			--	205	225			--	235	135	175		--	225	150	180	210	16,7%	--	150	--	--	--
Chardonnay	Baja	275				--	170	225			--	250	210	150		--	270	170	160	190	18,8%	--	175	--	--	--
	Alta	375				--	250	270			--	350	250	175		--	365	220	175	240	37,1%	--	215	--	--	--
Semillón	Baja	140				--	145	-			--	150	100	110		--	150	110	120	150	25,0%	--	--	--	--	--
	Alta	160				--	160	-			--	165	110	135		--	165	120	135	170	25,9%	--	--	--	--	--
Torontel	Baja	110				--	110	110			--	115	85	90		--	130	85	95	110	15,8%	--	85	95	165	73,7%
	Alta	135				--	120	130			--	135	95	110		--	145	95	110	160	45,5%	--	100	110	190	72,7%
Moscatel	Baja	110				--	110	110			--	115	85	90		--	130	85	95	130	36,8%	--	85	110	175	59,1%
	Alta	155				--	130	130			--	130	85	110		--	140	95	120	165	37,5%	--	105	--	200	--

Fuente: elaborado por Odepa con antecedentes de la Seremi de Agricultura de la Región del Maule

Cuadro 12. Precios de vinos en la Región del Maule, años 2014 a 2017 (\$/arroba de 40 litros)

Variedad	Cali- dad	Enero					Febrero					Marzo					Abril				
		2014	2015	2016	2017	% var. 2017/16	2014	2015	2016	2017	% var. 2017/16	2014	2015	2016	2017	% var. 2017/16	2014	2015	2016	2017	% var. 2017/16
Tintos																					
Genérico	Nac.	7.000	6.500	6.500	11.000	69,2%	6.500	5.250	6.500	11.000	69,2%	7.500	6.250	7.500	13.000	73,3%	7.500	6.500	8.500	10.500	23,5%
	Exp.	8.000	8.000	6.500	11.000	69,2%	7.500	7.000	6.500	11.000	69,2%	8.500	7.000	7.500	13.000	73,3%	8.500	7.500	8.500	13.500	58,8%
Cabernet S.	Nac.	9.000	7.500	9.000	17.000	88,9%	8.000	6.500	9.000	18.500	105,6%	10.000	8.000	9.000	18.000	100,0%	11.000	9.000	11.000	16.000	45,5%
	Exp.	10.500	9.250	11.000	19.000	72,7%	9.500	8.500	11.000	19.000	72,7%	11.000	9.000	11.000	19.000	72,7%	12.000	10.000	13.000	19.000	46,2%
Carménère	Nac.	8.500	7.500	9.000	17.000	88,9%	8.000	6.250	8.500	18.000	111,8%	9.500	7.750	9.000	18.000	100,0%	10.500	9.000	11.000	15.000	36,4%
	Exp.	10.000	8.500	10.000	18.000	80,0%	9.000	s/inf	9.000	19.000	111,1%	10.000	8.500	9.500	19.500	105,3%	11.000	10.500	11.000	17.000	54,5%
Merlot	Nac.	10.000	7.500	9.000	19.000	111,1%	9.000	6.500	9.000	19.500	116,7%	11.000	8.000	9.000	21.000	133,3%	12.000	10.000	12.000	17.500	45,8%
	Exp.	11.000	9.000	11.000	21.000	90,9%	10.000	s/inf	11.000	21.000	90,9%	11.000	9.000	11.000	21.000	90,9%	13.000	11.000	13.000	21.000	61,5%
Syrah	Nac.	7.750	7.250	9.000	17.000	88,9%	7.750	5.750	8.500	18.000	111,8%	8.500	7.750	9.500	18.000	89,5%	9.500	8.000	11.000	15.000	36,4%
	Exp.	9.500	8.500	10.000	17.000	70,0%	8.000	s/inf	9.000	18.000	100,0%	9.500	8.500	9.500	19.000	100,0%	11.000	9.500	11.000	17.000	54,5%
Carignan	Nac.	7.500	6.500	6.500	11.000	69,2%	7.000	6.500	6.500	13.000	100,0%	8.000	6.500	7.500	13.000	73,3%	9.000	6.500	8.500	15.000	76,5%
País	Nac.	6.500	5.750	6.000	9.500	58,3%	6.500	5.000	6.500	11.000	69,2%	7.500	5.500	6.500	11.000	69,2%	8.500	6.250	7.500	12.000	60,0%
Blancos																					
Sauvignon	Nac.	10.000	13.000	10.000	16.500	65,0%	11.500	10.750	10.500	17.000	61,9%	13.000	13.000	10.500	19.000	81,0%	16.000	15.500	14.000	16.500	17,9%
	Exp.	13.000	15.500	13.500	19.000	40,7%	13.000	13.000	13.000	19.000	46,2%	14.500	15.000	15.000	21.000	40,0%	16.500	16.000	16.500	22.000	33,3%
Chardonnay	Nac.	15.500	17.000	15.000	17.000	13,3%	15.000	15.000	16.000	18.000	12,5%	19.000	15.000	16.000	19.000	18,8%	23.000	17.500	17.000	19.000	11,8%
	Exp.	14.500	19.000	16.500	19.000	15,2%	16.000	16.000	16.000	19.000	18,8%	19.000	16.000	16.000	21.000	31,3%	24.000	18.000	17.000	19.000	32,4%
Semillón	Nac.	8.000	s/inf	s/inf	13.000	---	8.000	s/inf	8.000			9.500	s/inf	8.500	s/inf	---	10.500	11.000	10.500	15.000	42,9%
	Exp.	9.000	s/inf	s/inf	---	---	9.000	s/inf	s/inf			10.000	s/inf	s/inf	s/inf	---	11.000	s/inf	13.000	17.000	30,8%
Torontel	Nac.	8.500	8.500	7.500	11.000	46,7%	8.000	6.500	7.500	12.000	60,0%	8.500	7.500	7.500	12.000	60,0%	10.500	8.000	11.000	14.000	27,3%
Moscatel	Nac.	8.500	8.500	7.500	11.000	46,7%	9.000	6.500	3.500	12.500	257,1%	9.500	8.500	7.500	12.000	60,0%	11.000	8.000	11.000	14.500	31,8%

Fuente: elaborado por Odepa con antecedentes de la Seremi de Agricultura de la Región del Maule.

S/A: sin antecedentes.

Cuadro 12 (continuación). Precios de vinos en la Región del Maule, años 2014 a 2017 (\$/arroba de 40 litros)

Variedad	Cali- dad	Mayo					Junio					Julio					Agosto				
		2014	2015	2016	2017	% var. 2017/16	2014	2015	2016	2017	% var. 2017/16	2014	2015	2016	2017	% var. 2017/16	2014	2015	2016	2017	% var. 2017/16
Tintos																					
Genérico	Nac.	9.000	6.500	9.500	13.000	36,8%	9.000	6.500	9.500	13.000	36,8%	8.500	6.500	9.500	14.500	52,6%	7.500	6.500	9.500	14.500	52,6%
	Exp.	11.000	8.500	10.500	14.000	33,3%	11.000	7.500	11.000	16.000	45,5%	10.000	7.500	10.500	15.000	42,9%	9.000	7.500	11.000	15.000	36,4%
Cabernet S.	Nac.	11.000	9.000	12.000	20.000	66,7%	11.000	9.000	13.000	21.000	61,5%	10.000	9.000	12.500	21.000	68,0%	9.500	9.000	16.500	21.500	30,3%
	Exp.	13.000	11.000	14.000	22.000	57,1%	13.000	11.000	15.000	23.000	53,3%	12.000	11.000	14.000	23.000	64,3%	11.000	11.500	18.000	23.000	27,8%
Carménère	Nac.	12.000	9.500	11.500	19.000	65,2%	11.500	8.500	12.500	19.000	52,0%	11.000	9.000	12.000	21.000	75,0%	10.500	9.000	15.000	21.000	40,0%
	Exp.	13.500	10.500	13.000	21.000	61,5%	13.000	9.500	14.000	23.000	64,3%	12.000	10.500	13.500	21.000	55,6%	11.000	10.000	15.000	22.500	50,0%
Merlot	Nac.	13.000	11.000	14.000	22.000	57,1%	13.000	9.000	15.000	24.000	60,0%	12.000	10.000	14.000	23.000	64,3%	11.000	11.000	18.000	23.000	27,8%
	Exp.	14.000	11.500	16.000	24.000	50,0%	13.000	11.500	16.500	26.000	57,6%	12.000	11.000	16.000	23.500	46,9%	11.500	11.000	20.000	26.000	30,0%
Syrah	Nac.	11.000	9.000	11.500	19.000	65,2%	11.000	9.000	13.000	20.000	53,8%	10.000	9.000	11.500	21.000	82,6%	9.500	9.000	15.000	21.000	40,0%
	Exp.	13.000	11.000	13.000	21.000	61,5%	13.000	10.500	14.000	21.000	50,0%	11.000	10.500	13.000	21.000	61,5%	11.000	10.500	15.000	22.000	46,7%
Carignan	Nac.	10.500	7.000	11.000	16.000	45,5%	10.000	7.000	12.500	16.000	28,0%	10.000	6.500	11.000	17.000	54,5%	9.000	6.500	13.000	17.000	30,8%
País	Nac.	9.000	6.500	8.750	12.500	42,9%	8.000	6.500	8.750	12.500	42,9%	7.250	6.500	8.500	13.000	52,9%	7.000	6.500	9.000	13.000	44,4%
Blancos																					
Sauvignon	Nac.	20.000	16.000	15.000	19.000	26,7%	21.500	14.000	16.000	19.000	18,8%	19.500	13.000	16.000	19.000	18,8%	18.500	13.000	17.500	21.000	20,0%
	Exp.	21.250	16.500	18.000	23.500	30,6%	23.000	16.500	18.000	23.500	30,6%	22.000	15.500	18.000	23.500	30,6%	21.500	15.500	18.000	23.500	30,6%
Chardonnay	Nac.	24.000	18.000	17.000	20.000	17,6%	25.000	17.000	17.000	22.000	29,4%	23.500	17.000	17.000	21.000	23,5%	22.000	17.000	19.000	22.000	15,8%
	Exp.	25.000	19.500	19.000	24.000	26,3%	27.500	19.000	20.000	24.000	20,0%	25.000	18.000	20.000	24.000	20,0%	24.000	18.000	19.000	25.000	31,6%
Semillón	Nac.	Sin transacciones	11.000	13.000	16.000	23,1%	Sin transacciones	11.000	13.000	17.000	30,8%	Sin transacciones	Sin transacciones	12.000	16.000	33,3%	Sin transacciones	Sin transacciones	12.000	17.000	41,7%
	Exp.		14.000	19.000	35,7%		11.000	14.000	17.500	25,0%			12.000	16.000	33,3%			12.000	19.000	58,3%	
Torontel	Nac.	13.000	8.500	12.500	14.000	12,0%	11.000	8.500	12.500	14.000	12,0%	10.500	8.000	11.000	15.000	36,4%	9.500	8.000	12.500	15.000	20,0%
Moscatel	Nac.	13.500	9.000	13.000	15.000	15,4%	13.000	8.500	13.000	14.500	11,5%	12.000	9.000	12.000	15.500	29,2%	10.500	9.000	13.000	15.000	15,4%

Fuente: elaborado por Odepa con antecedentes de la Seremi de Agricultura de la Región del Maule.

S/A: sin antecedentes.

Cuadro 12 (continuación). Precios de vinos en la Región del Maule, años 2014 a 2017 (\$/arroba de 40 litros)

Variedad	Cali- dad	Septiembre					Octubre					Noviembre					Diciembre				
		2014	2015	2016	2017	% var. 2017/16	2014	2015	2016	2017	% var. 2017/16	2014	2015	2016	2017	% var. 2017/16	2014	2015	2016	2017	% var. 2017/16
Tintos																					
Genérico	Nac.	7.500	6.500	11.000		-100,0%	7.500	6.500	11.000		-100,0%	7.000	6.500	11.000		-100,0%	6.500	6.500	11.000		-100,0%
	Exp.	9.000	7.500	11.000		-100,0%	8.500	7.500	11.000		-100,0%	7.750	6.500	11.000		-100,0%	8.000	6.500	11.000		-100,0%
Cabernet S.	Nac.	9.500	8.750	16.000		-100,0%	9.000	9.000	17.500		-100,0%	8.500	8.000	18.000		-100,0%	7.750	9.000	17.000		-100,0%
	Exp.	11.000	11.000	17.500		-100,0%	10.000	11.000	19.000		-100,0%	10.000	11.000	19.000		-100,0%	9.500	11.000	19.000		-100,0%
Carménère	Nac.	9.500	8.500	16.000		-100,0%	8.500	9.000	17.500		-100,0%	8.000	9.0								

**Cuadro 13. Precios nominales por kilo de uva a productor en la provincia de Ñuble
temporadas 2002-2003 a 2016-2017**

Temporadas	Inicio cosecha		Término cosecha	
	País	Moscatel de Alejandría	País	Moscatel de Alejandría
2002-2003	45-50	50-70	55-60	60-70
2003-2004	65	75	85	80
2004-2005	135	140	110	120
2005-2006	50	60	50	60
2006-2007	25-35	40-60	25-35	25-30
2007-2008	70	70	70-80	70-75
2008-2009	50	50	50	50
2009-2010	100	100	120-130	120
2010-2011	150	150	180	180
2011-2012	130	130-150	100-130	100-130
2012-2013	80	80	90	100
2013-2014	80	120	100	140
2014-2015	70	85	60	70
2015-2016	75	90	85	100
2016-2017	130	100	190	165

Fuente : Seremi de Agricultura Región del Bío Bío.

Cuadro 14. Existencias por regiones al 31 de diciembre de cada año (litros)

Región	Vinos con DO			Vinos sin DO									Total			
	2014	2015	2016	Vinos sin DO *			Vinos de mesa			Vinos para producción de pisco			2014	2015	2016	
				2014	2015	2016	2014	2015	2016	2014	2015	2016				
Arica y Parinacota						165										
Atacama		350		75.338	82.998	66.190							75.338	83.348	66.190	
Coquimbo	16.154.888	13.575.018	14.911.318	3.768.667	5.774.204	2.986.542	87.000	25.700	25.700	19.141.470	26.263.627	10.509.963	39.152.025	45.638.549	28.433.523	
Valparaíso	23.654.263	29.784.287	30.872.760	756.574	593.900	943.580	5.223	772	6.523				24.416.060	30.378.959	31.822.863	
Metropolitana	147.939.337	171.452.769	162.726.203	12.797.580	16.747.590	18.400.594	3.867.274	8.064.430	4.630.606				164.604.191	196.264.789	185.757.403	
O'Higgins	327.706.682	370.283.010	333.438.245	22.239.645	30.168.624	31.231.263	11.239.131	20.277.974	14.079.357				361.185.458	420.729.608	378.748.865	
Maule	389.787.827	456.725.492	406.378.133	66.680.553	74.066.915	88.459.299	14.450.947	13.916.051	1.747.103				470.919.327	544.708.458	496.584.535	
Bío Bío	4.541.710	8.652.115	9.303.884	14.288.928	17.857.661	11.064.475		6.250	2				18.830.638	26.516.026	20.368.361	
Araucanía													-	-	-	
Los Lagos					2.518	3.570									3.570	
TOTAL	909.784.707	1.050.473.041	957.630.543	120.607.285	145.294.410	153.155.513	29.649.575	42.291.177	20.489.291	19.141.470	26.263.627	10.509.963	1.079.183.037	1.264.319.737	1.141.785.310	

Fuente : elaborado por Odepa con información del SAG.

* Incluye los vinos declarados con variedad sin denominación de origen y vinos viníferos corrientes.

Sin considerar vino de cepas para producción de pisco

1.238.056.110

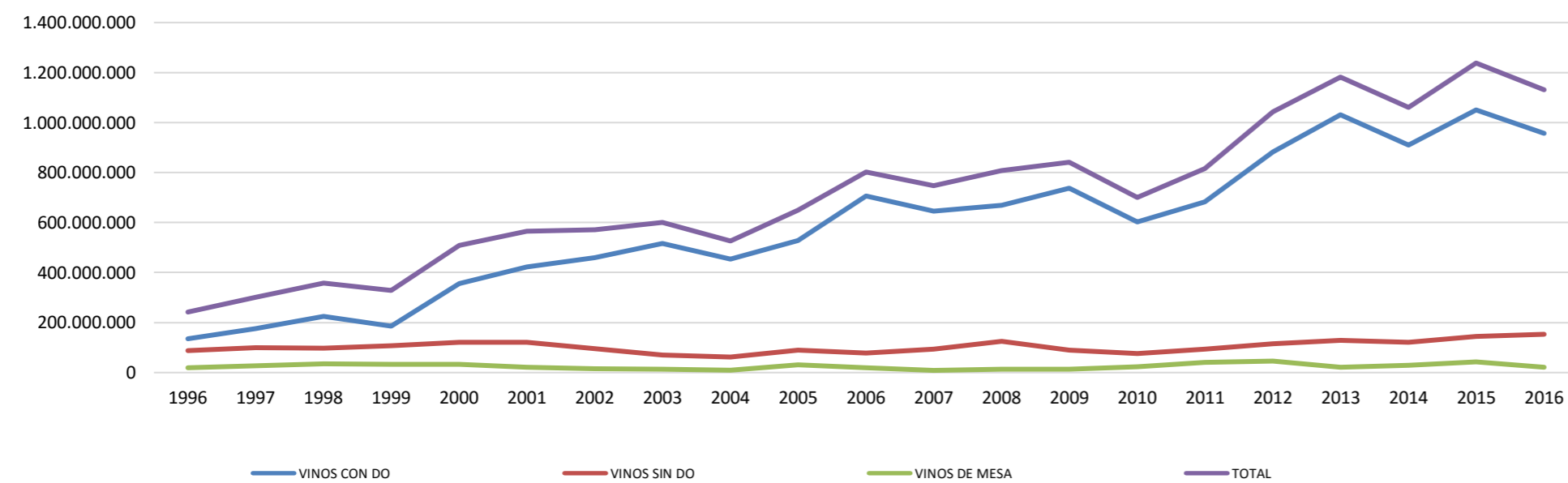
1.131.275.347

Cuadro 15. Existencias de vinos con DO por variedades

Variedades	2014		2015			2016		
	Litros	Participación	Litros	Participación	Variación	Litros	Participación	Variación
Cabernet Sauvignon	386.729.557	42,5%	439.124.025	41,8%	13,5%	374.931.435	39,2%	-14,6%
Merlot	121.047.717	13,3%	136.494.057	13,0%	12,8%	112.075.325	11,7%	-17,9%
Carménère	99.470.246	10,9%	124.282.541	11,8%	24,9%	100.975.107	10,5%	-18,8%
Syrah	81.741.560	9,0%	84.569.841	8,1%	3,5%	82.508.213	8,6%	-2,4%
Chardonnay	49.450.040	5,4%	67.495.302	6,4%	36,5%	63.434.190	6,6%	-6,0%
Sauvignon Blanc	68.255.013	7,5%	88.783.638	8,5%	30,1%	86.543.677	9,0%	-2,5%
Pinot Noir	23.244.787	2,6%	28.262.815	2,7%	21,6%	30.677.238	3,2%	8,5%
Cot (Malbec)	16.115.251	1,8%	20.714.978	2,0%	28,5%	20.763.303	2,2%	0,2%
Cabernet Franc	8.361.879	0,9%	8.067.336	0,8%	-3,5%	7.955.339	0,8%	-1,4%
Viognier	-		-			-		
Otras	55.368.657	6,1%	52.678.508	5,0%	-4,9%	77.576.312	8,1%	47,3%
Total	909.784.707	100,0%	1.050.473.041	100,0%	15,5%	957.440.139	100,0%	-8,9%

Fuente : elaborado por Odepa con información del SAG.

Gráfico 23. Evolución de la existencia de vinos años 1996 - 2016 (Litros)



Cuadro 16. Exportaciones de pisco y similares por país de destino (código 22082010)

PAIS	Volumen (litros)				Valor (USD FOB)				Participación 2017 (%)
	2016	enero - agosto			2016	enero - agosto			
		2016	2017	% Variación		2016	2017	% Variación	
Estados Unidos	101.683	75.942	73.013	-3,9	863.680	717.180	470.799	-34,4	22%
Argentina	58.735	36.108	36.536	1,2	347.672	225.135	234.843	4,3	11%
Alemania	47.989	38.161	37.553	-1,6	267.396	189.135	192.718	1,9	9%
China	12.600	12.600	14.706	16,7	165.600	165.600	178.236	7,6	8%
Ecuador	235	198	30.258	15.181,9	880	744	152.337	20362,3	7%
Canadá	29.716	18.135	21.100	16,3	204.203	127.715	141.110	10,5	7%
España	13.742	10.720	14.849	38,5	98.393	69.921	135.829	94,3	6%
Francia	2.705	840	8.388	898,6	40.905	28.637	106.608	272,3	5%
Rusia	8.635	4.502	10.401	131,0	83.361	45.258	103.763	129,3	5%
Perú	0	0	10.537	-	0	0	98.172	-	5%
SUB - TOTAL	276.039	197.207	257.341	30,5	2.072.091	1.569.325	1.814.416	15,6	85%
OTROS PAÍSES	103.632	55.836	55.614	-0,4	665.746	383.467	320.074	-16,5	15%
TOTAL	379.671	253.043	312.955	23,7	2.737.836	1.952.792	2.134.489	9,3	100%

Fuente: Odepa con antecedentes del Servicio Nacional de Aduanas

(*) De acuerdo con información proporcionada por la Asociación de Productores de Pisco, las exportaciones aparecidas en el código 22082010 no discriminan entre pisco y otros productos similares que no tienen denominación de origen, aunque sean elaborados a partir de uva pisquera. Esta situación, ocasionalmente, puede distorsionar los reales valores de las exportaciones de pisco, como sucedió en el año 2012 con una importante exportación de "alcohol pisquero" (sin denominación de origen) a Francia. De todos modos se hace presente que serían exportaciones de un destilado exportado sin denominación de origen y que se elabora a partir de uvas pisqueras, lo que también contribuye al desarrollo del sector.

Cuadro 17. Producción de vinos en los años 2016 y 2017, por regiones y categorías (miles de litros)

Regiones	Vinos con D.O.		Variación	Vinos sin D.O. (*)		Variación	Vinos de mesa		Variación	Total		Variación
	2016	2017		2016	2017		2016	2017		2016	2017	
Tarapacá					2						2	----
Atacama	75		-100,0%	158	14	-91,4%			--	233	14	-94,2%
Coquimbo	29.350	25.676	-12,5%	3.036	958	-68,4%	5		--	32.390	26.634	-17,8%
Valparaíso	18.463	18.835	2,0%	297	386	29,9%	202	202	-0,1%	18.963	19.422	2,4%
Metropolitana	93.118	101.462	9,0%	10.332	16.812	62,7%	29.423	18.769	-36,2%	132.873	137.043	3,1%
Lib. Bernardo O'Higgins	299.254	285.696	-4,5%	17.746	19.227	8,3%	5.494	10.640	93,7%	322.494	315.562	-2,1%
Maule	390.002	361.187	-7,4%	72.069	65.893	-8,6%	4.976	4.201	-15,6%	467.047	431.282	-7,7%
Bío Bío	22.222	12.202	-45,1%	18.137	7.038	-61,2%	4	3	-15,4%	40.363	19.243	-52,3%
Araucanía		4									4	----
Total	852.484	805.061	-5,6%	121.775	110.330	-9,4%	40.103	33.815	-15,7%	1.014.362	949.206	-6,4%

Fuente: Servicio Agrícola y Ganadero. (*) Incluye los vinos viníferos corrientes.

Gráfico 24. Producción de vinos por variedades. Año 2017

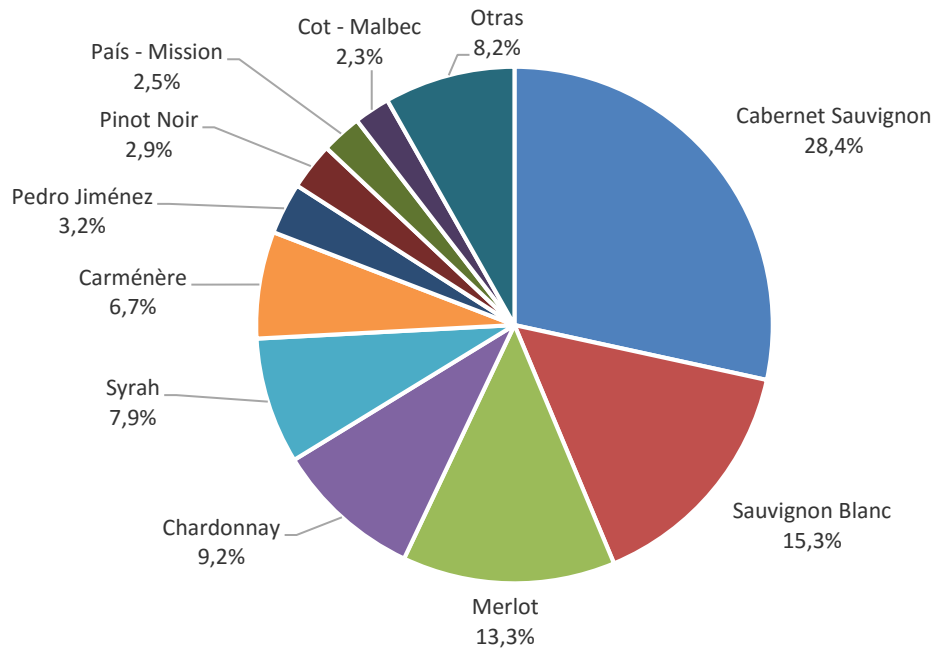
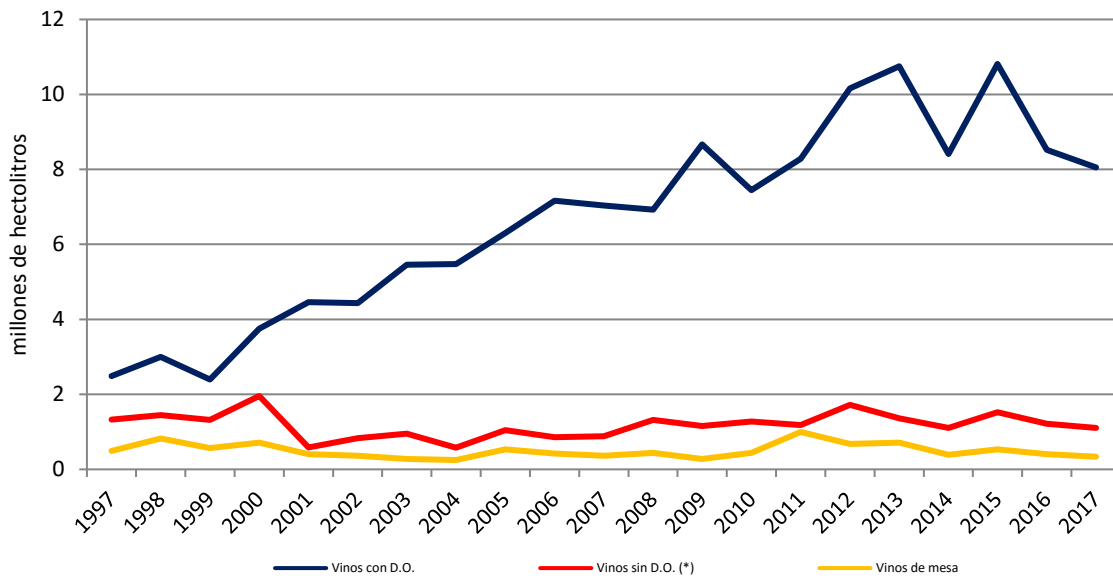


Gráfico 25. Evolución de la producción de vinos por categorías



Fuente: elaborado por Odepa con antecedentes del SAG

Cuadro 18. Evolución de la superficie plantada con vides, período 2002 a 2015 (ha)															
Superficie plantada con vides (en hectáreas a diciembre de cada año)															
Vides	2002	2003	2004	2005	2006	2007	2008	2009	2010	2011 (a)	2011 (b)	2012	2013	2014	2015
Viníferas	108.569	110.097	112.056	114.448	116.796	117.558	119.848	121.924	122.641	125.946	125.946	128.638	130.362	137.582	141.918
De mesa (c)	52.366	52.685	53.426	54.646	54.989	55.119	55.119	55.200	55.000	53.851	15.828	53.523	53.727	52.234	48.593
Pisqueras	9.791	9.853	9.883	10.002	10.063	9.982	9.982	10.001	9.990	10.000	7.463	7.721	7.994	8.202	8.516
Total	170.726	172.635	175.365	179.096	181.848	182.659	184.949	187.125	187.631	189.797	149.237	189.883	192.083	198.019	199.027

Fuente : elaborado por Odepa con información del SAG.

Nota: las cifras de vides viníferas de los años 2008, 2009 y 2010 están ajustadas y no corresponden exactamente a las publicadas por el SAG, debido a dificultades en la recopilación de la información de ese tipo de plantaciones que se produjeron en dichos años, especialmente en las regiones del Maule y del Bío Bío.

(a) Cifras de vides pisqueras son estimaciones sobre la base de la información de los años anteriores, considerando que la información oficial del SAG presenta una subestimación (ver nota b). En 2012 la cifra oficial (que no se presenta en el cuadro) no incluye vid de mesa y se mantiene cierta subestimación de la vid pisquera.

(b) Cifras oficiales del Catastro Vitícola 2011, donde se advierte que en el caso de vides de mesa y pisqueras se presentaron dificultades en la recopilación de la información, debidas principalmente a que la declaración de plantación a través del sistema en línea implementado por el SAG no fue actualizada por parte de muchos de los productores de este tipo de uvas.

(c) En los años 2012, 2013, 2014 y 2015 las cifras de plantaciones de uva de mesa corresponden a estimaciones efectuadas por Odepa

Cuadro 19. Plantaciones de vides para vinificación por cepajes blancos y tintos por regiones (ha)															
Regiones	Catastro 2011			Catastro 2012			Catastro 2013			Catastro 2014			Catastro 2015		
	Blancas	Tintas	Total	Blancas	Tintas	Total	Blancas	Tintas	Total	Blancas	Tintas	Total	Blancas	Tintas	Total
Tarapaca										3,0	2,0	5,0	1,3	0,7	2,0
Antofagasta										1,1	3,9	5,0	1,1	3,9	5,0
Atacama	96,3	6,9	103,2	97,1	7,1	104,2	97,1	7,1	104,2	104,3	13,1	117,4	43,8	13,2	57,0
Coquimbo	1.791,1	1.669,7	3.460,8	1.812,9	1.698,8	3.511,7	1.641,5	1.763,6	3.405,1	1.642,6	1.741,0	3.383,6	1.635,7	1.653,8	3.289,6
Valparaíso	6.364,4	3.245,7	9.610,1	5.962,2	3.504,6	9.466,8	5.974,0	3.578,9	9.552,8	6.338,3	3.823,9	10.162,2	6.410,6	3.650,4	10.061,0
Metropolitana	1.770,6	10.908,7	12.679,3	1.749,3	11.221,9	12.971,1	1.741,6	11.179,3	12.920,9	1.741,1	11.657,6	13.398,7	1.699,7	11.358,0	13.057,7
Libertador Bernardo O'Higgins	5.772,7	35.450,0	41.222,7	5.941,8	36.251,0	42.192,7	6.112,1	37.267,9	43.380,0	6.915,7	40.466,4	47.382,1	6.751,6	39.662,6	46.414,2
del Maule	13.799,6	36.540,7	50.340,3	13.868,3	37.744,9	51.613,3	14.023,2	37.946,2	51.969,4	14.633,7	38.862,9	53.496,5	14.775,1	39.063,4	53.838,5
del Bío Bío	4.046,3	4.461,3	8.507,6	4.096,3	4.657,5	8.753,9	4.143,6	4.855,0	8.998,5	4.413,1	5.154,9	9.568,1	5.009,3	10.098,0	15.107,3
La Araucanía	10,6	5,7	16,3	12,1	5,7	17,8	12,1	5,7	17,8	34,0	20,9	55,0	30,8	30,2	61,0
Los Lagos	4,0	2,0	6,0	4,2	2,3	6,5	9,9	3,1	13,0	13,9	5,1	19,0	15,6	9,4	24,9
Total nacional	33.655,5	92.290,7	125.946,2	33.544,1	95.093,8	128.637,9	33.754,9	96.606,8	130.361,7	35.840,7	101.751,7	137.592,4	36.374,6	105.543,5	141.918,1

Fuente : Catastros Vitícolas del SAG.

Cuadro 20. Evolución de la superficie plantada con los principales cepajes para exportación (ha)																						
Cepaje	Años																					
	1994	1995	1996	1997	1998	1999	2000	2001	2002	2003	2004	2005	2006	2007	2008	2009	2010	2011	2012	2013	2014	2015
Cabernet Sauvignon	11.112	12.281	13.094	15.995	21.094	26.172	35.967	38.227	39.261	39.731	40.086	40.441	40.789	40.766	38.806	40.728	38.426	40.837	41.522	42.195	44.176	43.211
Merlot	2.353	2.704	3.234	5.411	8.414	10.261	12.824	12.887	12.768	12.879	12.942	13.142	13.368	13.283	9.656	10.041	10.640	11.432	11.649	11.925	12.480	12.243
Chardonnay	4.150	4.402	4.503	5.563	6.705	6.907	7.672	7.567	7.561	7.565	7.722	8.156	8.548	8.733	12.739	13.082	10.834	10.970	10.571	10.694	11.634	11.698
Sauvignon Blanc	5.981	6.135	6.172	6.576	6.756	6.564	6.790	6.673	7.041	7.368	7.741	8.379	8.697	8.862	11.244	12.159	13.278	13.922	14.132	14.393	15.142	15.173
Chenin Blanc	103	106	93	98	104	95	76	49	52	51	76	73	76	76	57	57	56	56	56	56	56	46
Pinot Noir	138	215	287	411	589	839	1.613	1.450	1.434	1.422	1.440	1.361	1.382	1.413	2.598	2.884	3.307	3.729	4.012	4.060	4.196	4.149
Riesling	307	296	317	338	348	286	286	286	283	288	293	305	305	305	333	367	400	409	442	424	420	423
Semillón	2.708	2.649	2.616	2.427	2.425	2.355	1.892	1.860	1.843	1.821	1.715	1.708	1.727	1.719	779	846	930	959	921	903	968	959
País	15.990	15.280	15.280	15.241	15.442	15.457	15.179	15.070	14.949	14.953	14.865	14.909	14.955	15.042	3.374	3.868	5.855	7.079	7.248	7.339	7.653	12.521
Carmenère				330	1.167	2.306	4.719	5.407	5.805	6.045	6.545	6.849	7.183	7.284	8.249	8.827	9.502	10.040	10.418	10.732	11.319	10.861
Syrah			19	201	568	1.019	2.039	2.197	2.347	2.468	2.754	2.988	3.370	3.513	5.391	6.027	6.887	7.393	7.745	7.933	8.432	8.233
Cabernet Franc			17	64	138	316	689	823	869	925	1.056	1.099	1.143	1.177	1.226	1.321	1.345	1.451	1.533	1.591	1.661	1.672
Otros	10.251	10.324	10.371	10.895	11.638	12.780	14.130	14.475	14.356	14.580	14.821	15.038	15.250	15.385	10.265	11.318	15.372	17.668	18.389	18.116	19.454	20.731
Totales	53.093	54.392	56.003	63.550	75.388	85.357	103.876	106.971	108.569	110.097	112.056	114.448	116.793	117.559	104.717	111.525	116.831	125.946	128.638	130.362	137.582	141.918

Fuente : Catastro Vitícola 2015, SAG.

Nota del SAG a las cifras anteriores: La baja en la superficie plantada del cepaje País entre los años 2007 y 2008 se debe a que los productores no actualizaron la información de plantación a través del sistema en línea implementado por el Servicio, lo que ha sido actualizado en operativos de catastro realizados en los años 2010 y 2011 en las regiones de Bío Bío y Maule, respectivamente.

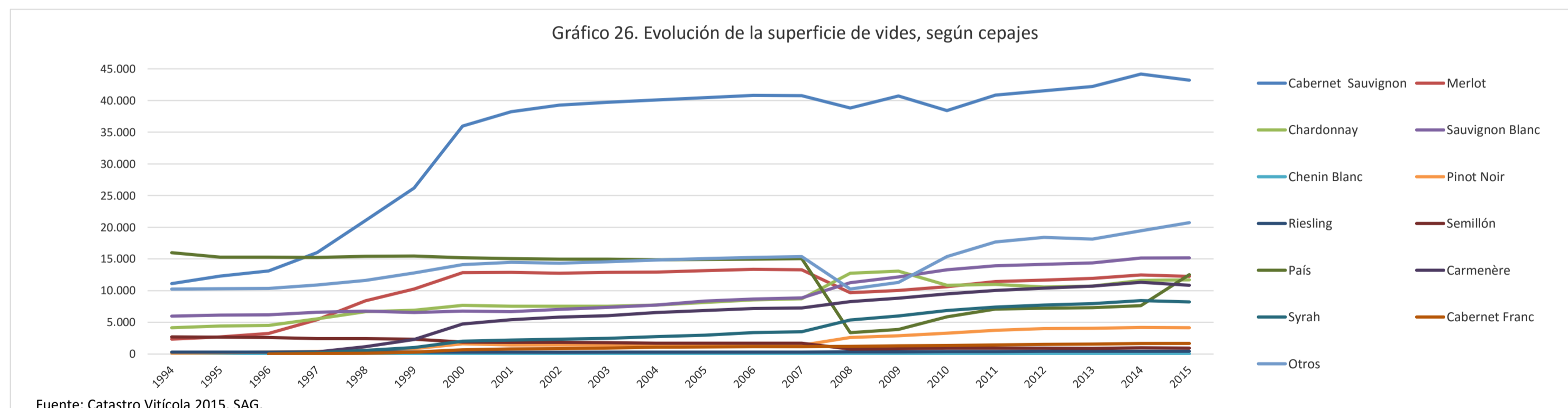
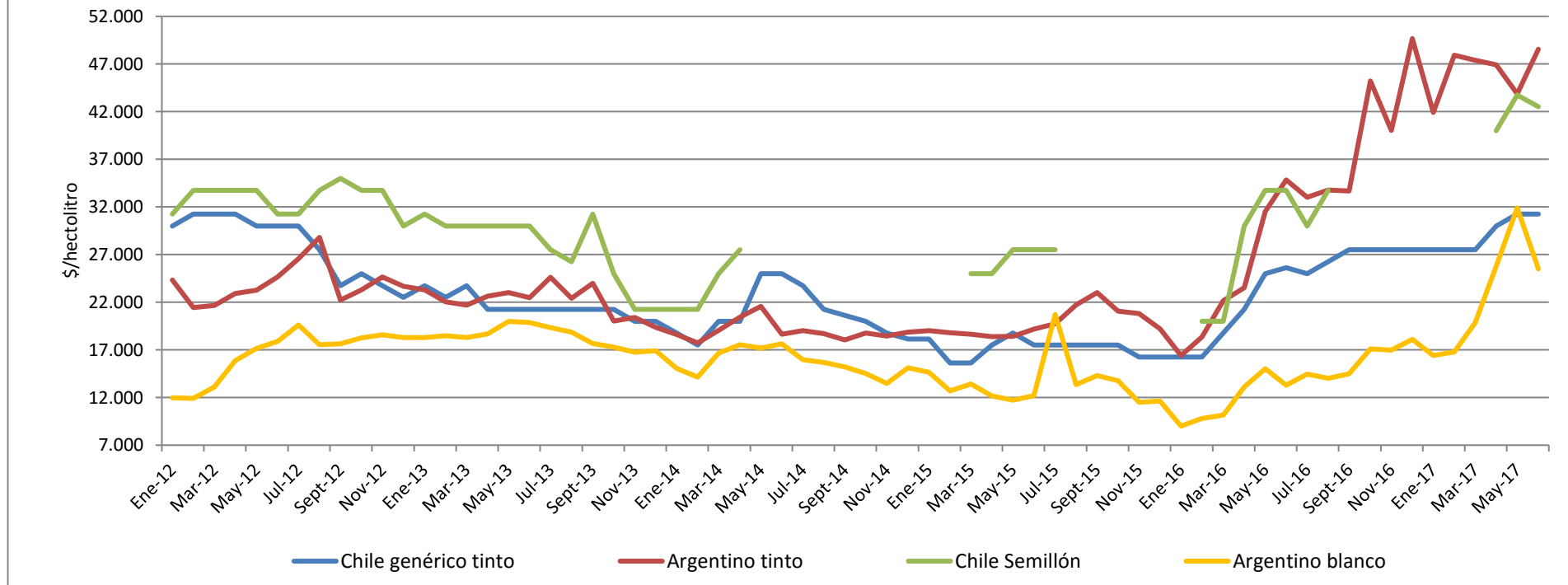


Gráfico 27. Comparación de precios de vinos en Chile y Argentina
(pesos chilenos)



El gráfico adjunto está basado en información disponible de precios de vinos a granel, tanto en Chile como en Argentina. La comparación se realiza haciendo la transformación de los precios de vinos argentinos a valores expresados en pesos chilenos, considerando el tipo de cambio oficial (peso chileno / peso argentino) vigente en el período en que se registró cada precio.

Se advierte que esta comparación puede no resultar efectiva ni real en términos de los niveles registrados en cada caso, toda vez que probablemente las calidades de los vinos son diferentes y podrían no ser directamente comparables. No obstante, se estima que permite analizar las trayectorias o evolución que han seguido los precios de cada tipo de vino en ambos mercados, desde el momento en que comienzan todas las series (enero de 2010). En consecuencia, se recomienda ser bastante cautelosos al momento de emitir juicios respecto a estos antecedentes, particularmente en relación con los niveles de precios registrados en uno y otro mercado, e interpretar más bien las variaciones que se observan en cada caso.