



Boletín de la leche: producción, recepción, precios y comercio exterior



Agosto 2018

Boletín de la leche: producción, recepción, precios y comercio exterior

con información a mayo 2018 para producción y recepción
y con información a junio 2018 para el comercio exterior

Publicación de la Oficina de Estudios y Políticas Agrarias - ODEPA
Ministerio de Agricultura, República de Chile

Gustavo Rojas Le-Bert
Director Nacional (S) y Representante Legal

En la elaboración de este documento participaron:

Javier Cerpa C.
Aída Guerrero L.
Ana Sudy B.

Comentario realizado por el sectorialista Javier Cerpa C.

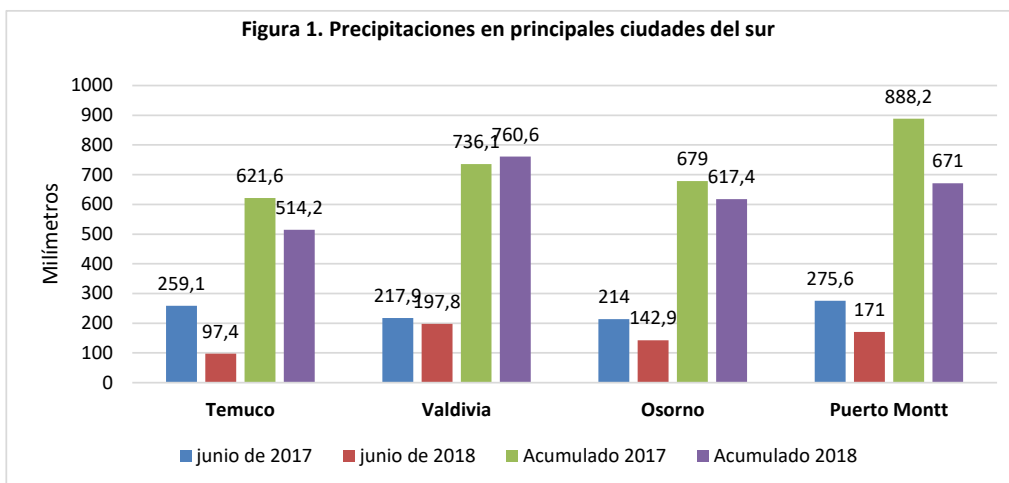
Contenido

	Comentario	4
Cuadro Nº 1	Producción y recepción nacional de leche	8
Cuadro Nº 2 A y B	Recepción mensual de leche fluida en plantas lecheras por regiones	9
Cuadro Nº 3	Recepción de leche por empresa	11
Cuadro Nº 4 A	Precios nominales promedios ponderados pagados a productor por regiones	12
Cuadro Nº 4 B	Precios reales promedios ponderados pagados a productor por regiones	12
Cuadro Nº 5 A	Recepción de leche y elaboración de productos lácteos en plantas lecheras (incluye nuevas plantas)	14
Cuadro Nº 5 B	Recepción de leche y elaboración de productos lácteos en plantas lecheras	15
Cuadro Nº 6	Origen de la leche recepcionada en plantas lecheras por regiones	16
Cuadro Nº 7	Balance de comercio exterior en litros equivalentes de leche, enero - junio	17
Cuadro Nº 8	Lácteos: precios internacionales	18
Gráfico Nº 1	Producción y recepción de leche	8
Gráfico Nº 2	Recepción mensual de leche	10
Gráfico Nº 3	Recepción de leche, mayo 2018	11
Gráfico Nº 4	Evolución mensual del precio real de la leche a productor	13
Gráfico Nº 5	Evolución del precio real a productor	13
Gráfico Nº 6	Precios internacionales: leche descremada y mantequilla	19

Situación climática enero - junio de 2018

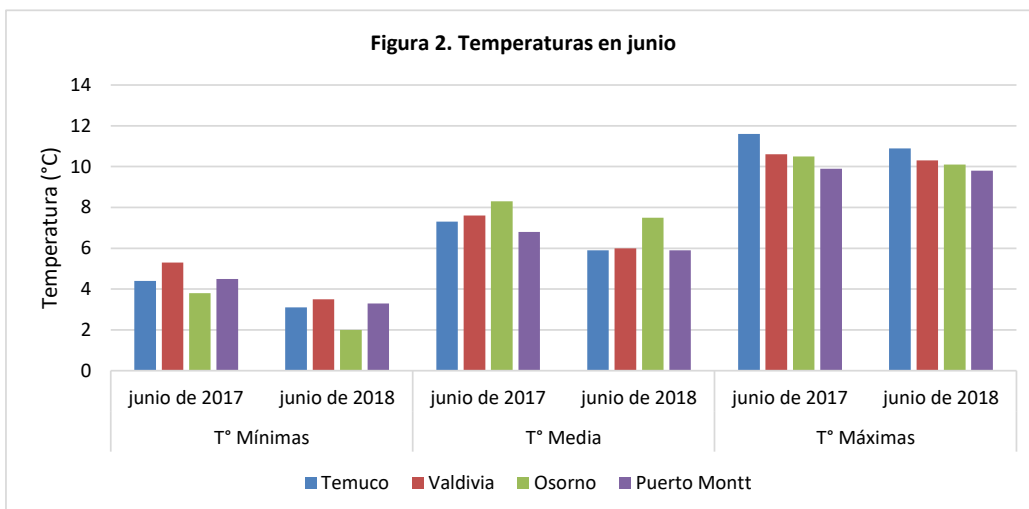
Durante el mes de junio el nivel de precipitaciones estuvo por debajo de las cifras mostradas en el año pasado. De acuerdo con los datos de la Dirección Meteorológica de Chile (MeteoChile), la caída para las principales ciudades del sur corresponden a: Temuco (-62,4%), Valdivia (-9,2%), Osorno (-33,2%) y Puerto Montt (-38%).

En lo acumulado a junio, las precipitaciones exhiben una baja en Temuco (-17,3%), Osorno (-9,1%) y Puerto Montt (-24,5%), sólo Valdivia presenta una variación positiva respecto al año pasado (+3,3%). (Figura 1).



Fuente: elaborado por Odepa con antecedentes de la Dirección Meteorológica de Chile.

En relación con las temperaturas (Figura 2), para el mes de junio las ciudades presentaron temperaturas mínimas inferiores a las del año 2017: Temuco (-1,3°C), Valdivia y Osorno (-1,8°C), Puerto Montt (-1,2°C). Las temperaturas medias también han estado más bajas que el año anterior: Temuco (-1,4°C), Valdivia (-1,6°C), Osorno (-0,8°C) y Puerto



Fuente: elaborado por Odepa con antecedentes de la Dirección Meteorológica de Chile.

El crecimiento de forraje para las regiones de Los Ríos y de Los Lagos durante el mes de junio, presenta valores superiores a la media histórica y al año pasado. Los predios muestrales de la región de Los Lagos presentan un promedio de 18 MS/ha/día, por su parte los predios de la región de Los Ríos presentan un promedio de 9 MS/ha/día¹.

1. <https://www.google.com/maps/d/viewer?mid=12w6TQ3z-RzRPbjpBDbSIThGsOo&msa=0&ll=-40.640790934951646%2C-69.659500078125&z=8>

De acuerdo con el Boletín de Tendencias Climáticas de la Dirección Meteorológica de Chile, la última actualización de julio señala que el evento de La Niña acabó bastante rápido. Este lapso duró aproximadamente 6 meses y después el Océano Pacífico Ecuatorial volvió a una condición neutral, es decir, ausencia tanto de El Niño como de La Niña. Sin embargo, el Océano Pacífico Ecuatorial se comenzó a calentar bastante rápido. Las anomalías de temperatura superficial del mar pasaron de condiciones frías en el verano hacia situaciones más cálidas desde junio.

Aún no es del todo claro en que momento exacto será declarado El Niño, pero al menos hasta la primavera el Pacífico Ecuatorial se mantendrá más cálido de lo usual y bordeando los umbrales de El Niño. Más de un 60% de los modelos estiman que durante la primavera (septiembre-octubre-noviembre) habrán condiciones de El Niño.

Para el trimestre julio-septiembre (Tabla 1) se espera un nivel de precipitaciones normal y sobre lo normal para el sur de nuestro país, cuya causa está intrínsecamente relacionada con el evento de El Niño que se avecina. Normalmente El Niño produce más precipitaciones en la zona centro y sur. Sin embargo, como este evento se mantendrá en rangos neutros-débiles su efecto no sería tan fuerte como en el caso de un evento de El Niño completamente desarrollado.

En cuanto a los niveles de temperatura mínima y máxima se espera condiciones normales para la zona centro y sur de Chile durante los meses de julio a septiembre. La siguiente tabla muestra lo que se espera para las regiones lecheras del

Tabla 1. Pronóstico de precipitación acumulada y temperaturas julio – septiembre 2018

Región	Estación	Categoría Pronosticada Precipitación	Rango Normal (mm)	Categoría Pronosticada Temperatura Máxima	Rango Normal (°C)	Categoría Pronosticada Temperatura Mínima	Rango Normal (°C)
La Araucanía	Temuco	Normal	344-392	Normal	3,9-4,3	Normal	13,2-13,7
Los Ríos	Valdivia	Sobre lo normal	567-650	Normal	3,9-4,2	Normal	12,6-12,8
Los Lagos	Osorno	Sobre lo normal	372-427	Normal	3,5-3,9	Normal	12,6-12,8
Los Lagos	Puerto Montt	Sobre lo normal	422-507	Normal	3,6-4	Normal	11,3-11,6

Fuente: elaborado por Odepa con antecedentes de la Dirección Meteorológica de Chile.

Recepción y Producción Industria Láctea Mayor Mayo 2018

Con relación a la recepción de Láctea Mayor que informa Odepa, cabe señalar que a partir del mes de enero de 2018 se ha añadido a la información una nueva empresa (Comercial del Campo S.A.), productora principalmente de quesos, quesillos y mantequilla. La información que la incluye se encuentra designada en los cuadros estadísticos con una letra "A", en tanto la información que no incluye a esta empresa, y que es directamente comparable con la de períodos anteriores tiene la denominación "B".

Una vez que se ha rectificado las cifras de láctea menor por parte del INE, la producción nacional estimada para el año 2017 es inferior al año 2016 en 0,4% (Anexo: Cuadro 1).

Las regiones Metropolitana y del Bío Bío en conjunto presentan un incremento de 4,2% en la recepción para el mes de mayo y, en lo acumulado al quinto mes, la recepción de leche en estas regiones registra una baja de 2,2%. Continuando hacia el sur, la Región de La Araucanía sigue con un importante incremento en su recepción de 23,8% y, en lo acumulado al quinto mes del año la recepción de esta región tiene un aumento de 14,4%. Esto a causa del incremento en recepción de leche por parte de las plantas de Surlat y Quillayes.

La Región de Los Ríos presenta un alza en su abastecimiento de leche cruda en 5,8% para el mes de mayo, lo que permite que al quinto mes su volumen total recepcionado aumente en 1,4% respecto al mismo período de 2017. Si bien se registra una baja en la recepción de la planta Los Lagos de Prolesur, el aumento en la recepción de Colun permite que esta región muestre una variación positiva en recepción de leche. Para la Región de Los Lagos, se registra una caída de la recepción de 3,6% en relación a abril de 2017. En lo que va del año esta disminución llega al 5,0%. Si bien se registran un aumento en la recepción de empresas como Watt's y Nestlé, la baja de Prolesur hace que se mantenga una cifra negativa en el volumen total de compra de leche por las plantas pertenecientes a esta región.

A nivel país, desde junio del año pasado se registraban variaciones negativas en la recepción de leche, sin embargo durante mayo esta tendencia se rompe y el abastecimiento de leche cruda a nivel nacional presenta un aumento de 2,0% lo que permite que en lo acumulado del año la baja de la recepción llegue a 1,6%.

En la industria láctea mayor que informa a Odepa, en el período enero-mayo (Anexo: Cuadro 3), las compras nacionales de leche cruda son lideradas por Colún, con 10,5 millones de litros de incremento con relación a 2017 y una participación de 27% en el total de compras de leche. En segundo lugar, se ubica Nestlé, con un alza de recepción de 500 mil litros en relación al año pasado y una participación de 18,3%. Le siguen Prolesur con una caída de casi 29 millones de litros y una participación de 12,3, le sigue Watt's con un incremento de 6,8 millones de litros, alcanzando una participación de 12,1%. Otras empresas que registran alzas en su compra de leche son: Soprole, Surlat, Di-Watt's, Lacteos Osorno y Comercial del Campo.

Con relación a la elaboración industrial informada a Odepa (Anexo: Cuadro 5A), en el período enero-mayo de 2018 muestra una baja en la producción de leche fluida, leche condensada y leche en polvo. Respecto a este último producto es importante señalar la baja de elaboración en casi 3 mil toneladas (-8,7%), si bien aumentaron su producción Nestlé (4.751 toneladas), Surlat (381 toneladas) y Colún (114 toneladas) se registran bajas importantes como Prolesur (7.103 toneladas) y Lactalis (990 toneladas). Otros productos que aumentan son: quesillos (11,3%), quesos (15,7%), yogur (1,5%), leche cultivada (39,4%) y manjar (3,2%).

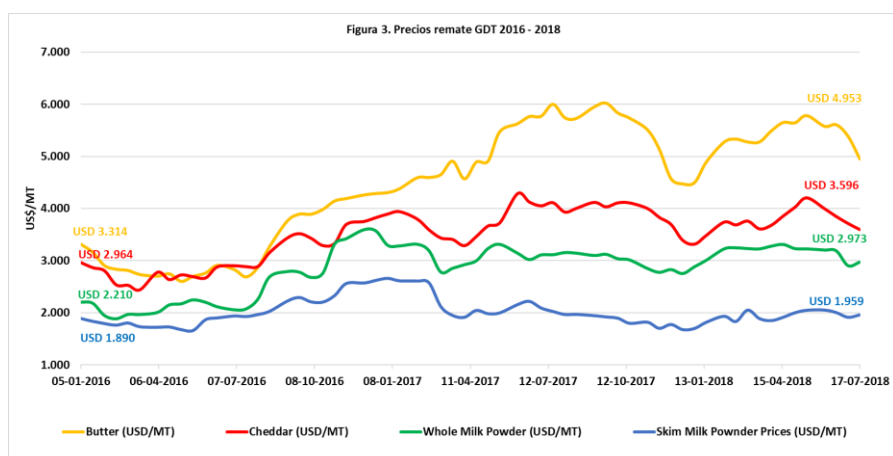
Respecto al origen de la leche recepcionada a mayo de 2018 (Anexo: Cuadro 6) para la región Metropolitana proviene casi un 60% de las regiones de Valparaíso y la misma Metropolitana, también es importante la procedencia de la leche de la Región del BíoBío (28,5%). Siguiendo con las regiones de la zona sur, la recepción de la región del BíoBío procede en su mayoría de la misma región (62,9%), el resto de procedencia es de las regiones IX y X. El origen de las compras de leche en región de La Araucanía vienen en su mayoría de las regiones de Los Lagos (41,4%) y Los Ríos (37,8%), sólo el 20,8% del abastecimiento es de la misma región. La recepción en la región de los Lagos procede en más de un 77% de la misma región, similar caso ocurre para la región de Los Ríos donde el origen del abastecimiento de leche se origina en más del 89% en esa región.

A nivel nacional el origen de la recepción de leche proviene en su mayoría de las regiones de Los Lagos (30,5%) y Los Ríos (52,4%), en menor medida participan la región del BíoBío (6,5%) y La Araucanía (3,7%) y las regiones V, RM, VI y VII que en conjunto totalizan un 6,9%.

Evolución de los precios al productor y consumidor

Los precios al productor a nivel nacional de las plantas que informan a Odepa, dan cuenta de un alza de \$ 4,1 por litro entre mayo y el mes anterior, con lo que en promedio llega a \$240,9 por litro. Sin embargo, si se compara frente al mes de mayo de 2017 la situación refleja que el precio promedio pagado a productor cae en 0,1%, esta situación es más acentuada si se analiza las principales regiones lecheras de Los Lagos y los Ríos donde el precio pagado a productor disminuye en 0,9% y 0,3% respectivamente sintiéndose el efecto de las bajas de precios en las pautas de pago anunciadas por Prolesur y Watt's y que probablemente otras empresas han adoptado como seguidoras. (Anexo: Cuadro 4 y Gráfico 4)

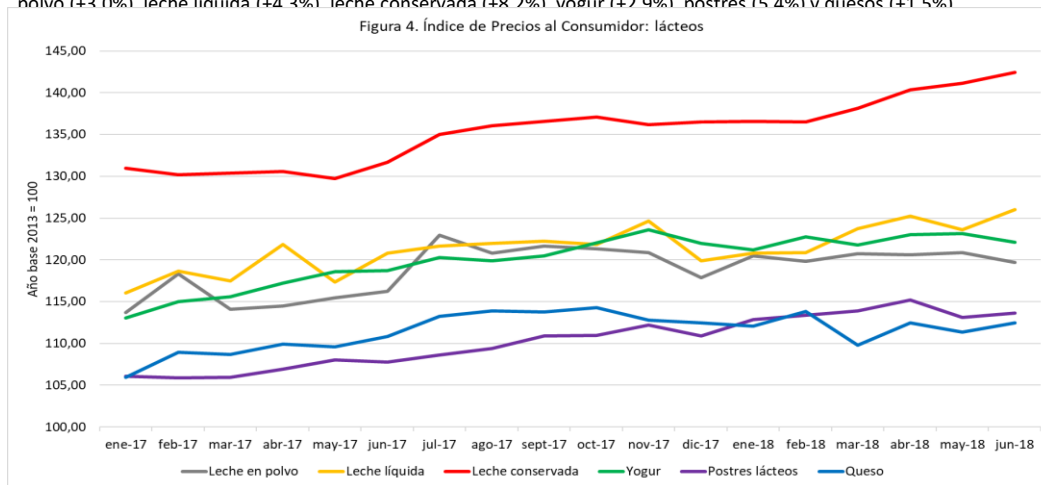
El gráfico adjunto (Figura 3) presenta los del remate quincenal de *Global Dairy Trade* (GDT). En el remate del día 17 de julio, el índice de precios GDT disminuyó en 1,7%. Respecto al remate anterior aumentaron los valores de la leche descremada en polvo (+2,4%) y la leche entera en polvo (+2,3%), por su parte disminuyeron los precios de la mantequilla (-8,1%) y el queso cheddar (-3,2%). Respecto a un año atrás los valores de los productos mencionados



Fuente: elaborado por Odepa con datos de Global Dairy Trade.

Los precios mundiales de los lácteos cayeron por cuarta vez consecutiva en una subasta. Si bien hubo una fuerte caída del precio de la mantequilla, la leche entera en polvo tuvo una recuperación sorpresiva, con un alza del 1,5% después de cinco pérdidas consecutivas y superando los precios de las expectativas de los mercados futuros de que caería nuevamente. Esto se debe a que hubo un aumento en el número de compradores del norte de Asia en este evento, por lo que es probable que los compradores de China hayan comprado cobertura a "mediano plazo", dijo Amy Castleton, analista de productos lácteos de AgriHQ.

A nivel de consumidor, según datos recolectados por INE (Figura 4), con respecto a mayo se exhibe un alza en la leche líquida (+1,9%), leche conservada (+1,0%), postres (+0,5%) y quesos; por su parte existen bajas en la leche en polvo (-1,0%) y yogur (-0,8%). Respecto a junio de 2017 todos los productos anteriores registran variaciones alcistas: leche en polvo (+3,0%), leche líquida (+4,3%), leche conservada (+8,7%), yogur (+2,9%), postres (+5,4%) y quesos (+1,5%).



Fuente: elaborado por Odepa con datos de INE.

Comercio exterior de lácteos a junio de 2018

Al mes de junio de 2018 se registra una baja de -0,3% en el valor de las importaciones de productos lácteos respecto al año 2017, alcanzando una cifra de USD 169,9 millones. Expresadas en litros equivalentes, las importaciones llegan a una cantidad de 412,1 millones de litros (Anexo: Cuadro 7), lo que representa un leve incremento de 0,3% con respecto al volumen importado de mayo de 2017.

Del total del valor CIF importado un 60,9% corresponde a quesos (65,2% del total en términos de litros de equivalente leche). Las cantidades importadas de quesos han aumentado un 9,1% con respecto a igual período, llegando a 26.874 toneladas en junio de 2018 (Anexo: Cuadro 8). Destacan en la participación del volumen importado los quesos provenientes de Alemania (28,7%), Estados Unidos (19,5%), Nueva Zelanda (18,5%), Argentina (11,4%) y Holanda (9,5%). Respecto a lo acumulado de junio de 2017 se registran un aumento de los envíos desde: Alemania (+3.189 toneladas), Estados Unidos (+647 toneladas) y Argentina (+276 toneladas). Por su parte existe una disminución de las importaciones de Holanda (-1.440 toneladas) y Nueva Zelanda (-593 toneladas).

Las importaciones de leches en polvo caen un 11,8% alcanzando la cantidad de 12.618 toneladas, producto para el cual Estados Unidos es el principal proveedor, con 6.684 toneladas, seguido de Argentina con 3.116 toneladas. Los siguen Nueva Zelanda, Uruguay, Canadá y países de la Unión Europea. Respecto al año 2017, existen incrementos en las cantidades traídas desde Estados Unidos (+157 toneladas), Argentina (+1.761 toneladas), por su parte hay una importante caída en las importaciones desde Nueva Zelanda (-2.431 toneladas).

Las exportaciones de productos lácteos a junio de 2018 llegan a valor de USD 102,6 millones, siendo un 6,4% más bajo respecto a igual período de 2017. En litros equivalentes, las exportaciones superaron los 154 millones, representando una caída de 7,6% con respecto a enero-junio de 2017.

Los productos con mayor participación del total valor FOB en las exportaciones lácteas chilenas corresponden a los alimentos de preparación infantil (33,1%) y la leche condensada (25,0%). Para el primer producto los principales destinos en términos de cantidad corresponden a: Estados Unidos (26,1%), Nicaragua (18,8%), Honduras (16,0%), Guatemala (9,2%) y Panamá (7,2%). Para la leche condensada los principales países a los que se exporta son: Estados Unidos (50,2%), Perú (16,0%) y Costa Rica (13,9%).

Por último, cabe señalar que el valor de las exportaciones de lácteos hasta junio fue USD 67,3 millones inferior al de las importaciones (esta diferencia era de USD 60,8 millones el año anterior). En términos de litros equivalentes de leche las importaciones superan en 258 millones de litros a las exportaciones (esta cifra era de 244 millones de litros

Cuadro 1

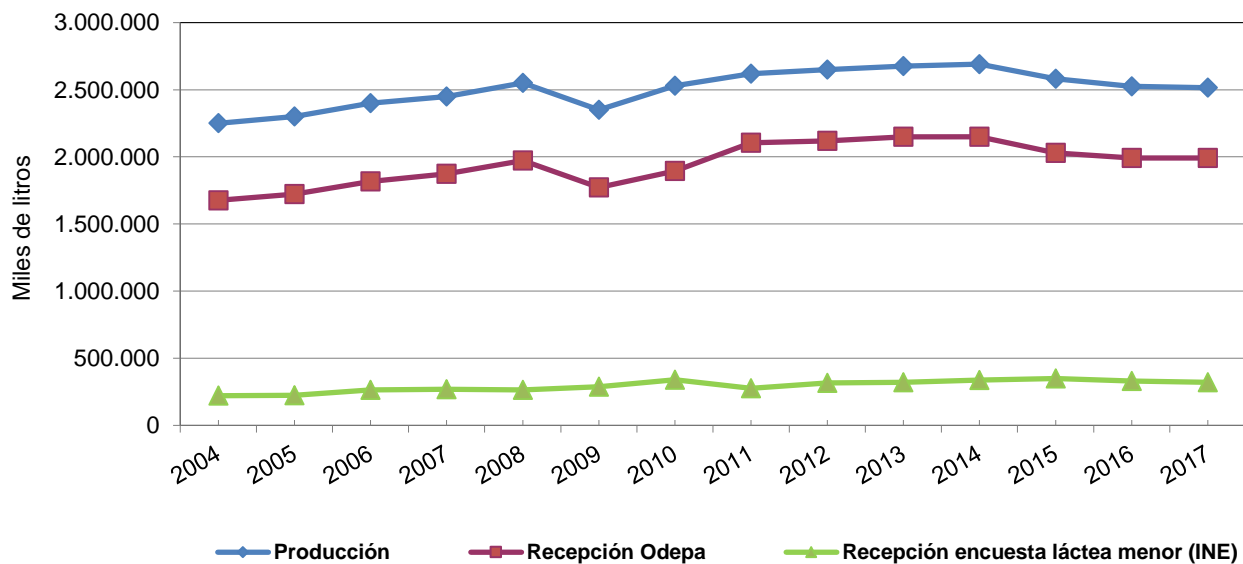
Producción y recepción nacional de leche											
Años: 2004 - 2017											
Miles de litros											
Años	Producción		Recepción		Recepción encuesta (**)		Recepción		Producción		% Recepción/ Producción
	Est. Odepa (*)	Var. %	Odepa	Var. %	Láctea menor	Var. %	Total	Var. %	Consumo animal/autoco	Var. %	
2004	2.250.000	5,6	1.676.480	7,2	221.000		1.897.480		352.520		84,3
2005	2.300.000	2,2	1.723.253	2,8	223.356	1,1	1.946.609	2,6	353.391	0,2	84,6
2006	2.400.000	4,3	1.818.115	5,5	264.028	18,2	2.082.143	7,0	317.857	-10,1	86,8
2007	2.450.000	2,1	1.874.650	3,1	269.809	2,2	2.144.459	3,0	305.541	-3,9	87,5
2008	2.550.000	4,1	1.971.627	5,2	263.843	-2,2	2.235.470	4,2	314.530	2,9	87,7
2009	2.350.000	-7,8	1.772.670	-10,1	288.215	9,2	2.060.885	-7,8	289.115	-8,1	87,7
2010	2.530.000	7,7	1.895.735	6,9	339.783	17,9	2.235.518	8,5	294.482	1,9	88,4
2011	2.620.000	3,6	2.103.739	11,0	275.599	-18,9	2.379.338	6,4	240.662	-18,3	90,8
2012	2.650.000	1,1	2.119.080	0,7	316.000	14,7	2.435.080	2,3	214.920	-10,7	91,9
2013	2.676.816	1,0	2.149.142	1,4	321.500	1,7	2.470.642	1,5	204.174	-5,0	92,3
2014	2.690.946	0,5	2.148.731	0,0	338.041	5,1	2.486.772	0,7	204.174	0,0	92,4
2015	2.581.990	-4,0	2.028.825	-5,6	348.991	3,2	2.377.816	-4,4	204.174	0,0	92,1
2016	2.525.554	-2,2	1.991.007	-1,9	330.373	-5,3	2.321.380	-2,4	204.174	0,0	91,9
2017	2.514.993	-0,4	1.990.519	0,0	320.300	-3,0	2.310.819	-0,5	204.174	0,0	91,9

Fuente : Odepa.

(*) Estimación Odepa. Elaborada a partir de la suma del boletín de Odepa, más la encuesta láctea menor del INE, más una estimación de la producción informal, el autoconsumo y el consumo animal. En 2012 se traspasaron tres empresas desde la encuesta láctea menor a la encuesta de recepción de Odepa, lo que explica en parte las variaciones parciales de ese año.

(**) Estimación. Cifra en revisión. Además se incluye las cifras de las empresas que han pasado durante el año 2017 a láctea mayor que son: Lactalis Melipilla, Lactalis Purranque y Lácteos Osorno

Gráfico 1. Producción y recepción de leche



Fuente: Odepa.

Cuadro 2A*

Recepción mensual de leche fluida en plantas lecheras por regiones																		
Años: 2017-2018																		
Miles de litros																		
Regiones	Región Metropolitana			Región del Bío Bío			Región de La Araucanía			Región de Los Ríos			Región de Los Lagos			País		
Meses	2017	2018	Var. % 18/17	2017	2018	Var. % 18/17	2017	2018	Var. % 18/17	2017	2018	Var. % 18/17	2017	2018	Var. % 18/17	2017	2018	Var. % 18/17
Ene	12.776	17.446	36,6	18.929	11.462	-39,4	11.880	12.014	1,1	60.701	62.495	3,0	108.357	106.293	-1,9	212.642	209.710	-1,4
Feb	11.181	15.460	38,3	15.648	9.959	-36,4	9.086	9.966	9,7	49.004	49.848	1,7	85.515	82.546	-3,5	170.434	167.779	-1,6
Mar	11.870	16.954	42,8	15.571	10.431	-33,0	9.288	11.087	19,4	53.070	50.741	-4,4	88.920	79.627	-10,5	178.719	168.841	-5,5
Abr	11.435	16.329	42,8	14.629	9.893	-32,4	8.639	10.625	23,0	49.649	50.358	1,4	83.017	78.126	-5,9	167.370	165.331	-1,2
May	11.550	16.943	46,7	14.464	10.152	-29,8	8.436	10.440	23,8	46.350	49.019	5,8	73.473	70.846	-3,6	154.272	157.399	2,0
Jun	15.810			8.916			8.451			39.145			57.556			129.877		
Jul	16.154			9.085			7.346			39.474			56.123			128.182		
Ago	16.179			9.684			8.171			45.107			69.375			148.516		
Sep	16.879			10.514			9.296			54.007			87.216			177.912		
Oct	16.995			11.623			11.910			66.551			112.093			219.171		
Nov	16.633			11.740			13.266			69.565			106.793			217.996		
Dic	17.321			11.860			14.663			69.126			115.917			228.887		
Total ene-ma	58.812	83.133	41,4	79.241	51.898	-34,5	47.328	54.132	14,4	258.774	262.460	1,4	439.281	417.437	-5,0	883.437	869.060	-1,6

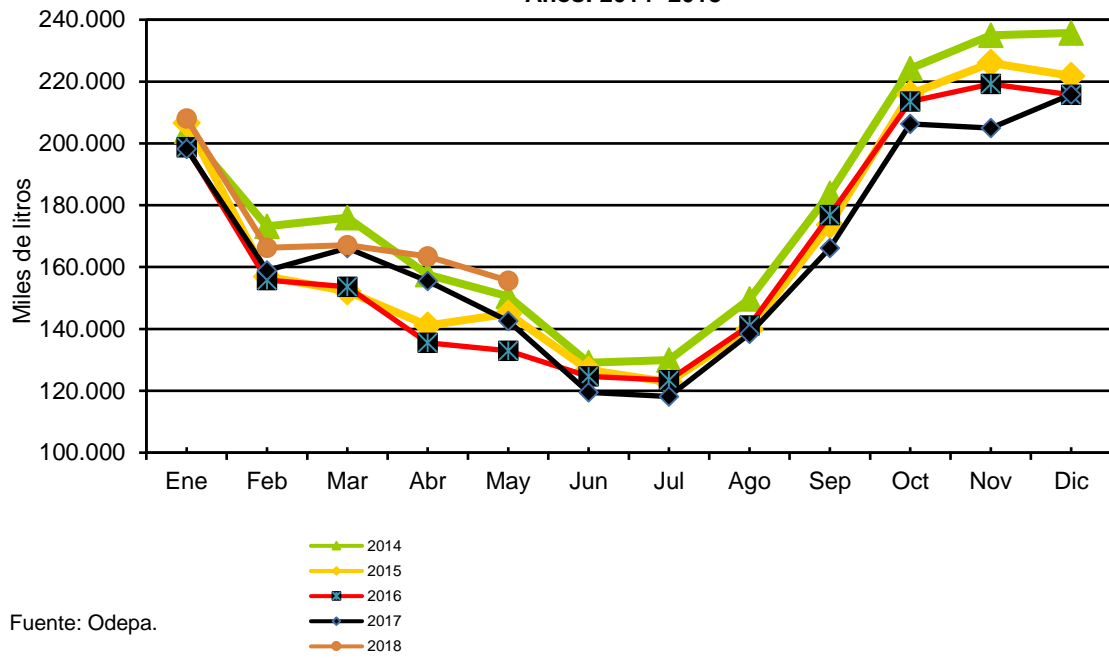
* corresponde a la nueva información que incluye a la empresa Comercial del Campo S.A.

Fuente: elaborado por Odepa con antecedentes proporcionados por las plantas lecheras.

Recepción mensual de leche fluida en plantas lecheras por regiones																		
Años: 2017-2018																		
Miles de litros																		
Regiones	Región Metropolitana			Región del Bío Bío			Región de La Araucanía			Región de Los Ríos			Región de Los Lagos			País		
Meses	2017	2018	Var. % 18/17	2017	2018	Var. % 18/17	2017	2018	Var. % 18/17	2017	2018	Var. % 18/17	2017	2018	Var. % 18/17	2017	2018	Var. % 18/17
Ene	12.776	17.446	36,6	17.173	9.803	-42,9	11.880	12.014	1,1	60.701	62.495	3,0	108.357	106.293	-1,9	210.887	208.051	-1,3
Feb	11.181	15.460	38,3	14.155	8.439	-40,4	9.086	9.966	9,7	49.004	49.848	1,7	85.515	82.546	-3,5	168.940	166.259	-1,6
Mar	11.870	16.954	42,8	13.880	8.664	-37,6	9.288	11.087	19,4	53.070	50.741	-4,4	88.920	79.627	-10,5	177.028	167.074	-5,6
Abr	11.435	16.329	42,8	13.029	8.070	-38,1	8.639	10.625	23,0	49.649	50.358	1,4	83.017	78.126	-5,9	165.769	163.508	-1,4
May	11.550	16.943		12.858	8.356		8.436	10.440		46.350	49.019		73.473	70.846		152.666	155.604	
Jun	15.810			7.423			8.451			39.145			57.556			128.384		
Jul	16.154			7.537			7.346			39.474			56.123			126.635		
Ago	16.179			8.155			8.171			45.107			69.375			146.987		
Sep	16.879			9.060			9.296			54.007			87.216			176.459		
Oct	16.995			9.999			11.910			66.551			112.093			217.548		
Nov	16.633			10.176			13.266			69.565			106.793			216.432		
Dic	17.321			10.289			14.663			69.126			115.917			227.316		
Total ene-ma	58.812	83.133	41,4	71.094	43.333	-39,0	47.328	54.132	14,4	258.774	262.460	1,4	439.281	417.437	-5,0	875.290	860.495	-1,7

Fuente: elaborado por Odepa con antecedentes proporcionados por las plantas lecheras.

Gráfico 2. Recepción mensual de leche
Años: 2014- 2018

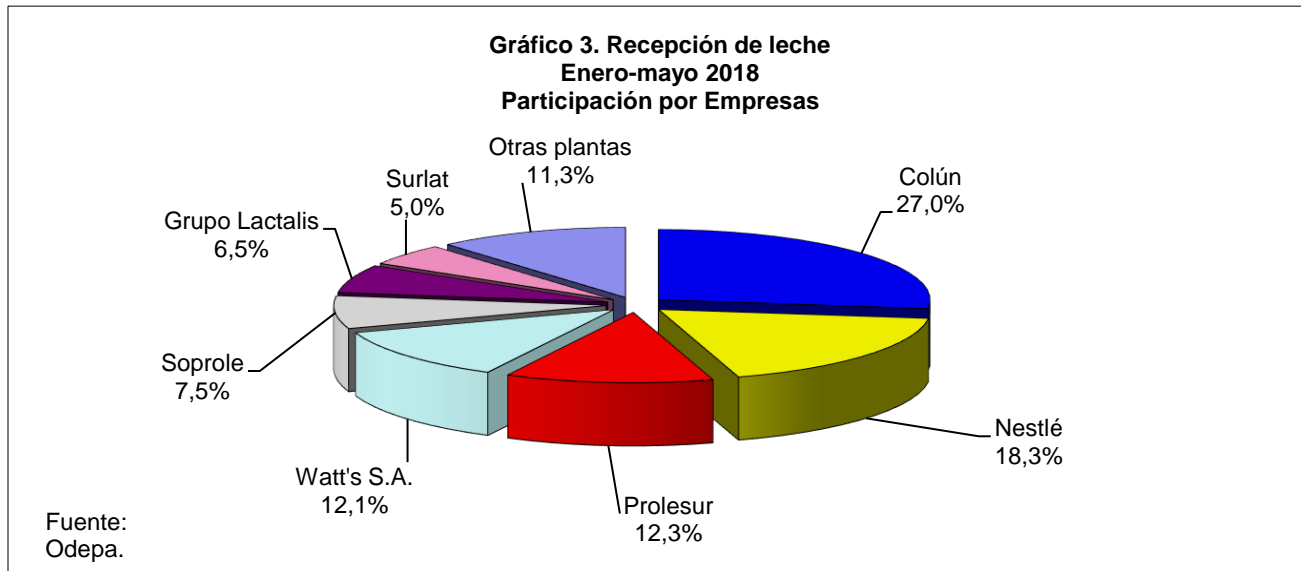


Cuadro 3

Recepción de leche por empresa						
Litros						
Empresas	Años		Enero-mayo		Variación	
	2016	2017	2017	2018	%	%
Colún	541.096.847	566.096.814	224.274.661	234.816.689	4,7	27,0
Nestlé	385.812.036	372.882.208	158.118.720	158.633.933	0,3	18,3
Prolesur	313.362.062	317.896.878	136.109.834	107.129.998	-21,3	12,3
Watt's S.A.	237.011.993	240.506.901	97.979.941	104.860.918	7,0	12,1
Soprole	163.841.432	147.248.233	59.511.124	65.325.718	9,8	7,5
Grupo Lactalis	149.308.815	155.099.515	68.203.960	56.431.268	-17,3	6,5
Surlat	110.488.988	94.832.283	36.819.227	43.231.244	17,4	5,0
Valle Verde	65.094.550	77.456.462	33.920.532	29.711.715	-12,4	3,4
Quillayes	44.652.906	46.664.266	18.592.134	19.252.307	3,6	2,2
Di-Watts	42.255.277	40.102.584	14.948.448	17.326.451	15,9	2,0
Lácteos Osorno	28.760.707	30.553.493	13.453.578	13.828.721	2,8	1,6
Chilolac	20.897.160	23.217.997	10.865.599	9.946.068	-8,5	1,1
Comercial del Campo*			8.146.850	8.565.149	5,1	1,0
Granarolo Chile	13.868.731	2.492.301	2.492.301	0	-100,0	0,0
Total	2.116.451.504	2.115.049.935	883.436.909	869.060.179	-1,6	100,0

*Corresponde a una nueva empresa.

Fuente: elaborado por Odepa con antecedentes proporcionados por las plantas lecheras.



Cuadro 4A																		
Precios nominales: promedios ponderados de leche pagados a productor por regiones																		
\$/litro (sin iva)																		
Meses	Región Metropolitana			Región del Bío Bío			Región de La Araucanía			Región de Los Ríos			Región de Los Lagos			País		
	2017	2018	Var. %	2017	2018	Var. %	2017	2018	Var. %	2017	2018	Var. %	2017	2018	Var. %	2017	2018	Var. %
Ene	234,86	244,44	4,1	218,82	230,97	5,6	225,43	222,99	-1,1	206,87	209,44	1,2	207,52	216,07	4,1	210,99	217,67	3,2
Feb	239,78	246,23	2,7	223,88	232,82	4,0	221,39	226,02	2,1	212,31	217,28	2,3	213,00	219,03	2,8	216,00	222,25	2,9
Mar	241,10	247,93	2,8	225,90	239,11	5,8	228,95	234,87	2,6	225,04	228,41	1,5	222,29	226,81	2,0	225,02	230,70	2,5
Abr	266,64	276,49	3,7	245,85	247,70	0,8	239,43	238,45	-0,4	228,72	232,47	1,6	223,06	229,79	3,0	230,55	236,85	2,7
May	270,42	274,30	1,4	253,43	250,00	-1,4	242,43	242,85	0,2	235,73	235,00	-0,3	237,66	235,60	-0,9	241,27	240,99	-0,1
Jun	273,12			246,40			234,81			233,70			233,56			239,38		
Jul	269,26			242,25			242,14			228,22			228,51			235,31		
Ago	272,89			242,34			238,51			227,31			229,57			234,92		
Sep	241,41			234,68			228,52			219,16			218,98			222,59		
Oct	237,88			235,58			221,65			211,54			216,05			217,71		
Nov	241,56			236,75			223,17			216,51			220,61			221,93		
Dic	246,11			232,45			223,58			207,80			214,60			216,43		

Fuente: elaborado por Odepa con antecedentes proporcionados por las plantas lecheras.

NOTA: Los precios de pago por leche a productor son los promedios ponderados informados por las plantas y corresponden al precio base más las asignaciones por volumen, calidad y otros que determina cada una de ellas. Ésta es una serie de precios de naturaleza referencial.

Cuadro 4B																		
Precios reales: promedios ponderados de leche pagados a productor por regiones																		
\$/litro real (sin iva) en \$ de abril 2018																		
Meses	Región Metropolitana			Región del Bío Bío			Región de La Araucanía			Región de Los Ríos			Región de Los Lagos			País		
	2017	2018	Var. %	2017	2018	Var. %	2017	2018	Var. %	2017	2018	Var. %	2017	2018	Var. %	2017	2018	Var. %
Ene	243,33	247,65	1,8	226,72	234,01	3,2	233,57	225,92	-3,3	214,33	212,19	-1,0	215,01	218,91	1,8	218,60	220,52	0,9
Feb	247,11	248,31	0,5	230,72	234,79	1,8	228,16	227,94	-0,1	218,80	219,12	0,1	219,51	220,88	0,6	222,61	224,13	0,7
Mar	247,88	249,92	0,8	232,25	241,03	3,8	235,40	236,75	0,6	231,38	230,25	-0,5	228,55	228,63	0,0	231,35	232,55	0,5
Abr	273,10	278,14	1,8	251,81	249,18	-1,0	245,22	239,87	-2,2	234,26	233,86	-0,2	228,46	231,16	1,2	236,14	238,26	0,9
May	276,30	275,07	-0,4	258,94	250,70	-3,2	247,70	243,53	-1,7	240,85	235,66	-2,2	242,82	236,26	-2,7	246,51	241,67	-2,0
Jun	278,77			251,49			239,66			238,53			238,39			244,33		
Jul	275,78			248,12			248,01			233,75			234,04			241,01		
Ago	278,89			247,68			243,75			232,31			234,62			240,09		
Sep	246,21			239,34			233,06			223,52			223,33			227,01		
Oct	242,99			240,63			226,41			216,08			220,68			222,38		
Nov	245,30			240,41			226,63			219,86			224,03			225,36		
Dic	249,71			235,85			226,84			210,84			217,74			219,60		
Promedio año	257,85			240,89			234,80			224,65			225,70			229,68		
Ene-may	257,23	259,81	1,0	239,11	241,73	1,1	237,53	234,64	-1,2	227,25	225,54	-0,8	225,82	226,39	0,3	230,15	230,76	0,3

Fuente: elaborado por Odepa con antecedentes proporcionados por las plantas lecheras.

* corresponde a la nueva información que incluye a la empresa Comercial del Campo.

**Gráfico 4. Evolución mensual del precio real de la leche a productor
Años: 2014 - 2018**

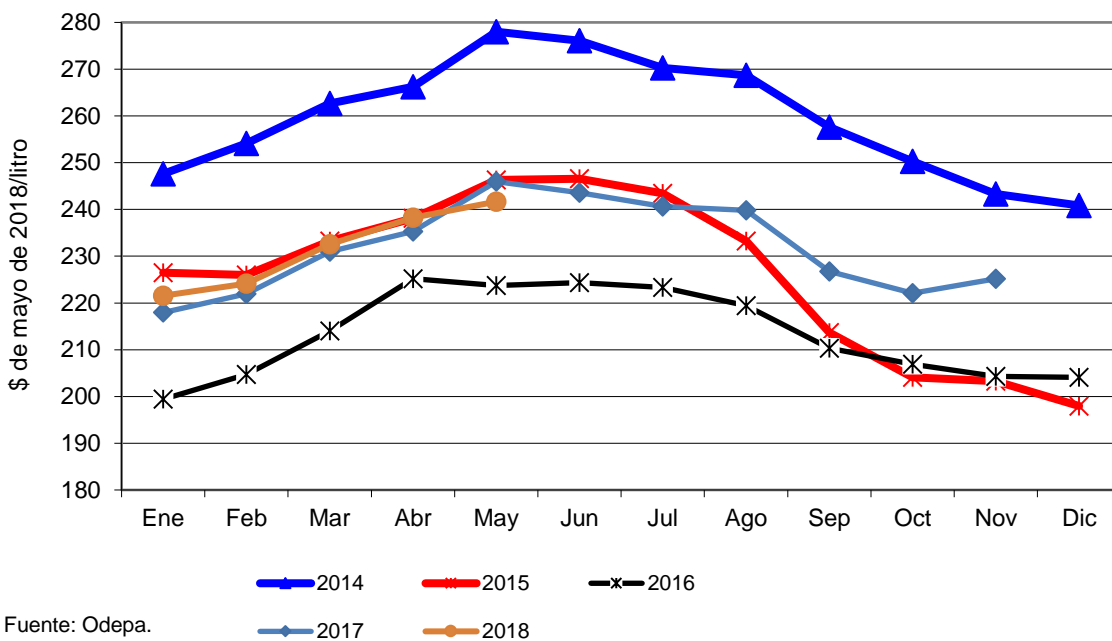
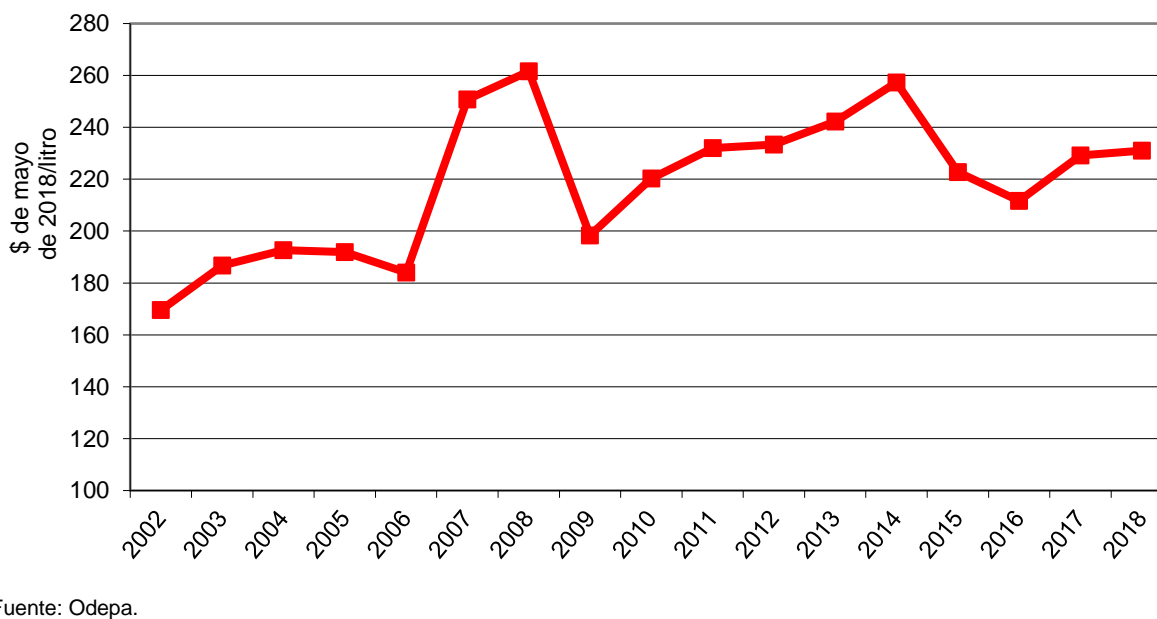


Gráfico 5. Evolución del precio real promedio a productor



Cuadro 5A*

Recepción de leche y elaboración de productos lácteos en plantas lecheras				
Producto	Unidades	Enero-mayo		Variación % 2018/2017
		2017	2018	
Recepción de leche	lt	883.436.909	869.060.179	-1,6
Elaboración de leche fluida	lt	178.185.518	173.436.679	-2,7
Leche pasteurizada 3,0 % m.g.	lt	17.736	94.187	431,0
Leche pasteurizada 2,5 % m.g.	lt	9.780.560	11.917.320	21,8
Leche pasteurizada descremada	lt	723.137	677.578	-6,3
Leche esterilizada con sabor	lt	41.483.467	42.846.115	3,3
Leche esterilizada descremada	lt	30.257.104	29.753.160	-1,7
Leche esterilizada	lt	95.923.514	88.148.319	-8,1
Elaboración de leche en polvo	kg	33.471.445	30.544.229	-8,7
Leche en polvo 28 % m.g.	kg	985.050	2.285.387	132,0
Leche en polvo 26 % m.g.	kg	11.543.207	7.729.892	-33,0
Leche en polvo 18 % m.g.	kg	364.388	2.462.489	575,8
Leche en polvo 12 % m.g.	kg	8.881.074	12.414.708	39,8
Leche en polvo descremada	kg	11.697.726	5.651.753	-51,7
Quesillos	kg	7.493.568	8.339.907	11,3
Quesos	kg	38.953.216	45.072.242	15,7
Yogur	lt	101.830.508	103.345.171	1,5
Leche cultivada o fermentada	lt	5.071.327	7.069.210	39,4
Crema	kg	12.883.563	16.932.603	31,4
Mantequilla	kg	10.375.668	12.246.554	18,0
Suero en polvo	kg	10.465.212	11.674.356	11,6
Leche condensada	kg	18.236.692	17.317.529	-5,0
Manjar	kg	14.229.420	14.681.564	3,2
* corresponde a la nueva información que incluye a la empresa Comercial del Campo S.A.				
Fuente: elaborado por Odepa con antecedentes proporcionados por las plantas lecheras.				

Cuadro 5B

Recepción de leche y elaboración de productos lácteos en plantas lecheras				
Producto	Unidades	Enero-mayo		Variación % 2018/2017
		2017	2018	
Recepción de leche	lt	875.290.059	860.495.030	-1,7
Elaboración de leche fluida	lt	178.185.518	173.436.679	-2,7
Leche pasteurizada 3,0 % m.g.	lt	17.736	94.187	431,0
Leche pasteurizada 2,5 % m.g.	lt	9.780.560	11.917.320	21,8
Leche pasteurizada descremada	lt	723.137	653.803	-9,6
Leche esterilizada con sabor	lt	41.483.467	42.846.115	3,3
Leche esterilizada descremada	lt	30.257.104	29.776.935	-1,6
Leche esterilizada	lt	95.923.514	88.148.319	-8,1
Elaboración de leche en polvo	kg	33.471.445	30.544.229	-8,7
Leche en polvo 28 % m.g.	kg	985.050	2.285.387	132,0
Leche en polvo 26 % m.g.	kg	11.543.207	7.729.892	-33,0
Leche en polvo 18 % m.g.	kg	364.388	2.462.489	575,8
Leche en polvo 12 % m.g.	kg	8.881.074	12.414.708	39,8
Leche en polvo descremada	kg	11.697.726	5.651.753	-51,7
Quesillos	kg	6.739.568	7.491.446	11,2
Quesos	kg	38.466.216	44.052.360	14,5
Yogur	lt	101.830.508	103.345.171	1,5
Leche cultivada o fermentada	lt	5.071.327	7.069.210	39,4
Crema	kg	12.883.563	16.932.603	31,4
Mantequilla	kg	10.362.348	12.233.879	18,1
Suero en polvo	kg	10.465.212	11.674.356	11,6
Leche condensada	kg	18.236.692	17.317.529	-5,0
Manjar	kg	14.229.420	14.681.564	3,2

Fuente: elaborado por Odepa con antecedentes proporcionados por las plantas lecheras.

Cuadro 6*

Origen de la leche recepcionada en plantas lecheras por regiones												
Cifras correspondientes enero- mayo 2018												
Región de origen	Región de recepción											
	Región Metropolitana		Región del Biobío		Región de La Araucanía		Región de Los Ríos		Región de Los Lagos		País	
	Litros	%	Litros	%	Litros	%	Litros	%	Litros	%	Litros	%
Región de Valparaíso	26.949.760	32,4	0	0,0	0	0,0	0	0,0	0	0,0	26.949.760	3,1
Región Metropolitana	22.830.049	27,5	0	0,0	0	0,0	0	0,0	0	0,0	22.830.049	2,6
Región de O'Higgins	8.952.850	10,8	0	0,0	0	0,0	0	0,0	250.917	0,1	9.203.767	1,1
Región del Maule	683.450	0,8	0	0,0	0	0,0	0	0,0	0	0,0	683.450	0,1
Región del Biobío	23.716.967	28,5	32.652.231	62,9	0	0,0	0	0,0	0	0,0	56.369.198	6,5
Región de La Araucanía	0	0,0	15.434.103	29,7	11.264.099	20,8	1.342.685	0,5	4.520.669	1,1	32.561.556	3,7
Región de Los Ríos	0	0,0	0	0,0	22.412.753	41,4	203.124.198	77,4	39.745.899	9,5	265.282.850	30,5
Región de Los Lagos	0	0,0	3.811.396	7,3	20.455.244	37,8	57.992.970	22,1	372.919.940	89,3	455.179.550	52,4
País	83.133.076	100	51.897.730	100	54.132.096	100	262.459.853	100	417.437.425	100	869.060.180	100

* las cifras incluye a la empresa Comercial del Campo S.A.

Fuente: elaborado por Odepa con antecedentes proporcionados por las plantas lecheras.

Cuadro 7*

Balance de comercio exterior a junio (en ton o miles de litros de producto y en miles de litros equivalentes)											
Item	Unidad	Toneladas de producto				Factor	Expresión en leche equivalente (miles lts)				Var. % 2018/2017
		2015	2016	2017	2018		2015	2016	2017	2018	
IMPORTACIONES											
Lácteos UHT	Ton	135	73	645	84	1	135	73	645	84	-87,0
Leche en polvo descremada	Ton	4.830	5952	7.925	6.863	11,49	55.493	68.387	91.060	78.861	-13,4
Leche en polvo entera	Ton	3.279	2.917	6.388	5.755	8,4	27.543	24.500	53.657	48.339	-9,9
Cremas	Ton	1	0,4	1	1	1	1	0	1	1	-4,5
Leche evaporada	Ton	1.118	1.154	1.347	1.329	2,3	2.571	2.653	3.097	3.058	-1,3
Leche condensada	Ton	95	197	676	957	2,7	256	532	1.824	2.585	41,7
Yogur	Ton	32	56	85	64	1	32	56	85	64	-24,8
Mantequilla	Ton	1.579	3.569	3.431	3.785	1	1.579	3.569	3.431	3.785	10,3
Quesos	Ton	14.398	14.500	24.636	26.874	10	143.980	145.003	246.358	268.736	9,1
Preparaciones alimentación infantil	Ton	1.956	1.567	1.906	1.299	5	9.782	7.836	9.529	6.495	-31,8
Manjar y otros	Ton	566	495	507	0	2,2	1.246	1.088	1.116	0	-100,0
Bebidas lácteas	Miles lts	8	35	49	61	1	8	35	49	61	24,2
TOTALES							242.625	253.733	410.853	412.067	0,3
EXPORTACIONES											
Lácteos UHT	Ton	300	667,2	1.081	179	1	300	667	1.081	179	-83,4
Leche en polvo descremada	Ton	633	1632	592	1.255	11,49	7.271	18.755	6.805	14.415	111,8
Leche en polvo entera	Ton	5.208	5021	2.367	1.928	8,4	43.745	42.178	19.884	16.193	-18,6
Cremas	Ton	0	0,081	0	0	1	0	0	0	0	
Leche evaporada	Ton	1	3	0	0	2,3	2	6	1	1	92,7
Leche condensada	Ton	14.745	17.230	16.351	15.183	2,7	39.811	46.522	44.149	40.994	-7,1
Yogur	Ton	36	56,61	17	7	1	36	57	17	7	-60,5
Mantequilla	Ton	1.526	2.227	2.584	976	1	1.526	2.227	2.584	976	-62,2
Quesos	Ton	3.513	2.381	4.543	3.415	10	35.130	23.808	45.434	34.147	-24,8
Preparaciones alimentación infantil	Ton	5.538	7.391	8.161	8.048	5	27.692	36.956	40.806	40.242	-1,4
Manjar y otros	Ton	2.295	2.340	2.698	3.101	2,2	5.050	5.147	5.935	6.823	15,0
Bebidas lácteas	Miles lts	37	27	56	30	1	37	27	56	30	
TOTALES							160.599	176.350	166.751	154.006	-7,6
BALANCE ENERO-JUNIO							-82.026	-77.384	-244.102	-258.062	5,7

Fuente: Odepa.

* Incluye preparaciones para alimentación infantil

Cuadro 8

Lácteos: precios internacionales Enero de 2008 a junio 2018 US\$ / tonelada; FOB Oceanía		
Mes	Queso Cheddar	Leche en polvo entera
E 2014	4.900	5.142
F	5.225	5.113
M	5.100	4.825
A	4.875	4.350
M	4.600	4.150
J	4.650	3.950
J	4.492	3.538
A	4.100	3.013
S	3.975	2.863
O	3.975	2.688
N	3.850	2.594
D	3.725	2.425
E 2015	3.700	2.475
F	3.700	2.925
M	3.575	3.129
A	3.500	2.644
M	3.475	2.419
J	3.413	2.306
J	3.213	2.013
A	2.971	1.867
S	3.050	2.463
O	3.200	2.781
N	3.150	2.388
D	3.150	2.250
E 2016	3.069	2.100
F	2.908	2.023
M	2.550	2.063
A	2.588	2.038
M	2.588	2.044
J	2.825	2.119
J	2.844	2.206
A	3.196	2.550
S	3.581	2.869
O	3.631	2.813
N	3.613	3.125
D	3.725	3.275
E 2017	3.763	3.196
F	3.856	3.294
M	3.613	2.975
A	3.438	3.031
M	3.619	3.213
J	3.900	3.163
J	4.021	3.188
A	4.013	3.156
S	4.144	3.131
O	4.125	3.044
N	4.044	2.856
D	3.594	2.794
E 2018	3.429	2.952
F	3.744	3.238
M	3.719	3.231
A	3.788	3.313
M	4.094	3.269
J	3.981	3.231

Fuente : USDA. ERS. ODEPA, con datos AMS/USDA.

Gráfico 6. Precios internacionales de leche entera en polvo y queso cheddar
Período enero 2014 a junio 2018
US\$/tonelada FOB Oceanía

