



Boletín de la papa



Julio 2016

Boletín de la papa

Julio 2016

Información de mercado nacional y comercio exterior hasta junio de 2016

Javiera Pefaur Lepe

Publicación de la Oficina de Estudios y Políticas Agrarias (Odepa)
del Ministerio de Agricultura, Gobierno de Chile

www.odepa.gob.cl

Directora y Representante Legal
Claudia Carbonell Piccardo

Se puede reproducir total o parcialmente citando la fuente



Introducción

Este boletín se publica mensualmente, con información de mercado nacional y de comercio exterior, relacionada con la papa.

Los datos utilizados en este documento, que permiten hacer los análisis del mercado, se obtienen de las siguientes fuentes:

- Servicio Nacional de Aduanas, para información de comercio exterior.
- Odepa, para precios mayoristas y minoristas, utilizando los registros de precios capturados en ferias libres, supermercados y mercados mayoristas.
- El Instituto Nacional de Estadísticas (INE), para antecedentes de superficie, rendimientos y producción regional y nacional.
- Comentarios de actores relevantes del rubro.

CONTENIDO

Comentario	Descripción	Página
1	Precio de la papa en mercados mayoristas	5
2	Precio de la papa en mercados minoristas	5
3	Superficie, producción y rendimiento	5
4	Comercio exterior papa fresca y procesada	5
Cuadro	Descripción	Página
1	Precios promedio mensuales de papa en mercados mayoristas	6
2	Precios diarios de papa en los mercados mayoristas según variedad	7
3	Precios diarios de papa en los mercados mayoristas según mercado	8
4	Precios mensuales de papa en supermercados y ferias libres de Santiago	9
5	Precio semanal de papa a consumidor según región y tipo de establecimiento	10
6	Superficie, producción y rendimiento de papa a nivel nacional	11
7	Superficie regional de papa entre las regiones de Coquimbo y Los Lagos	12
8	Producción regional de papa entre las regiones de Coquimbo y Los Lagos	13
9	Rendimiento regional de papa entre las regiones de Coquimbo y Los Lagos	14
10	Costos por hectárea según rendimiento esperado (\$/ha)	15
11	Exportaciones chilenas de papa fresca y procesada, por producto y país de destino	16
12	Importaciones chilenas de papa fresca y procesada, por producto y país de origen	17
Gráfico	Descripción	Página
1	Precio promedio mensual de papa en los mercados mayoristas	6
2	Precio diario de papa en los mercados mayoristas	7
3	Precio diario de papa en los mercados mayoristas según mercado	8
4	Precios mensuales de papa en supermercados y ferias libres de Santiago	9
5	Precio semanal de papa a consumidor en supermercados según región	10
6	Precio semanal de papa a consumidor en ferias según región	10
7	Evolución de la superficie y producción de papa	11
8	Superficie regional de papa entre las regiones de Coquimbo y Los Lagos	12
9	Producción regional de papa entre las regiones de Coquimbo y Los Lagos	13
10	Rendimiento regional de papa entre las regiones de Coquimbo y Los Lagos	14

COMENTARIOS

1. Precios de la papa en mercados mayoristas: precios suben.

El precio promedio mensual de la papa en los mercados mayoristas durante junio de 2016 fue de \$243,6 por kilo, valor 12% superior al del mes anterior y 6,5% inferior al del mismo mes en el año 2015 (cuadro 1 y gráfico 1). Los precios venían presentando una tendencia de precios sin fuertes variaciones, durante el primer trimestre de 2016, pero ya en mayo se registra un alza fuerte en el precio promedio en el mercado mayorista, tendencia que se repite en junio. Las condiciones climáticas desfavorables en la zona central provocaron la aparición de tizón tardío en algunas comunas de la Región Metropolitana, y Región de Valparaíso, lo que provocó un aumento de demanda de papa en la zona sur, obligando al mercado a subir los precios. Como consecuencia, el precio promedio de junio 2016 superó el promedio de los primeros cinco meses del año 2016, que es de \$191 pesos por kilo. Al mismo tiempo este mes se superó el precio para el mismo mes del año 2015 y 2014.

El precio promedio diario en los mercados mayoristas se comporta de forma errática entre un día y otro. Entre mediados de enero y mediados de mayo de 2016 el precio promedio nacional se mantuvo entre \$8.000 y \$10.000 pesos el saco de 50 kilos. Luego, entre el 20 de mayo y el 20 de junio, el precio promedio superó los \$12.000. Esta alza fue provocada por el aumento de la demanda de papa como consecuencia de las lluvias en la zona central que afectaron a la papa cuaresmera que se siembra en enero-febrero y se cosecha en mayo-junio (gráfico 2 y cuadro 2). La variedad con precio promedio por saco de 50 kilos más alto en junio 2016 fue Cardinal (en promedio \$16.494, un 35% más que el precio promedio nacional). Pukará en cambio presentó el precio más bajo (en promedio \$9.907, un 19% menos que el precio promedio nacional).

Los precios mayoristas de todos los mercados no registran fuertes cambios en el mes de análisis. A excepción de Arica, mercado que registra un alza continua en el tiempo. Además Arica destaca una vez más por ser el mercado que muestra los precios más altos comparado con todos los otros mercados nacionales donde Odepa registra precios. Para este periodo, Arica registra un precio promedio de junio de \$19.997 por saco de 50 Kg, valor 61% más caro que el promedio nacional. Por otro lado, mercados que registran los precios más bajos, comparado con el promedio nacional, son Talca (\$10.780) y Concepción (\$10.925): 13% y 12% respectivamente más baratos que el promedio nacional para este mes (cuadro 3 y gráfico 3).

2. Precio de la papa en mercados minoristas: precios también registran alzas en ferias libres y supermercados

En el monitoreo de precios al consumidor que realiza Odepa en la ciudad de Santiago, se observó que el precio promedio mensual de junio 2016 en supermercados aumentó 4,2% con relación al mes anterior y 19% con respecto al mismo mes de 2015. En ferias también se registró un alza en comparación con el mes anterior, de 14%, y de 16% en relación al mismo mes del año anterior. Como siempre, los precios son más altos en supermercados que en ferias. Para junio de 2016, en Santiago, el precio promedio de supermercados alcanzó \$1.136 por kilo, y en ferias, \$528 por kilo, es decir, el precio en supermercados duplica el precio en ferias.

Respecto a los precios al consumidor que Odepa recoge entre las regiones de Arica y Los Lagos, se observa que, al igual que en Santiago, éstos son erráticos entre semanas. Además, en supermercados los precios son superiores a los de las ferias libres. Al comparar los precios entre ferias y supermercados, por región, se observa que la menor diferencia de precios en los últimos cinco meses se presentó en la Región de Arica, donde el promedio de precios en supermercados (\$1.082) fue 101% más caro que en ferias (\$541). Por otra parte, la mayor diferencia de precios entre supermercados y ferias libres se registró en la Región de La Araucanía, donde el promedio de precios en supermercado (\$1.130) fue 220% más caro que en ferias libres (\$355). El promedio de precios más alto en supermercado se registró en Coquimbo (\$1.268 pesos por kilo), y el más bajo en Los Lagos (\$1.095 pesos por kilo). En Ferias Libres, el promedio de precios más alto se registró en Arica (\$538 pesos por kilo), y el más bajo en Biobío (\$351 pesos por kilo). En las ferias libres de regiones se registra un alza de precios leve en mayo, en donde destaca el alza de la región metropolitana, y de Valparaíso.

3. Superficie, producción y rendimiento: se mantiene la superficie nacional

La encuesta del INE sobre estimación de siembra de cultivos anuales para la temporada 2015/16 indica que en Chile se plantaron 53.485 hectáreas de papas, lo que representa un aumento de 5,9% en la superficie nacional para la papa en comparación con la temporada 2014/15. Se estima que el rendimiento debería superar el registrado en el año pasado. Suponiendo un rendimiento 2015/16 de 21,4 ton/ha (promedio de las tres temporadas anteriores), la producción nacional llegaría a 1,14 millones de toneladas (cuadro 6 y gráfico 7).

Según la distribución regional de la superficie en 2015/16, la Región de La Araucanía presenta como siempre la mayor área de papas: 14.976 hectáreas, concentrando 28% del total de la superficie nacional encuestada. Esta región disminuyó 10,8% la superficie de papas en la temporada 2015/16, comparada con la temporada anterior. La siguieron la Región del Bío Bío, con 8.946 hectáreas (3% más que en la temporada anterior) y la Región de Los Lagos, con 10.544 hectáreas (51% más superficie que en la temporada anterior), lo que podría responder a recuperación de producción producto de la mejor temporada que la anterior, ya que la superficie en esta región se acerca a lo sembrado en la temporada 2013/14. Entre las regiones del Bío Bío y Los Lagos se concentra más de 70% del total de la superficie sembrada con papa en Chile.

En cuanto a los rendimientos en 2015/16, se estima que éstos se mantienen similares al promedio de las últimas 3 temporadas, con lo que se mejora la situación ocurrida en la temporada anterior 2014/15, donde los problemas de baja pluviometría afectaron el rendimiento nacional (cuadros 8 y 9).

4. Ficha de Costos

Odepa lleva un registro de fichas de costos de varios rubros, lo que permite analizar el peso promedio de los costos asociados al desarrollo del cultivo, y los ingresos promedios que éstos generan para el productor.

Para este mes, el análisis de margen neto entrega un valor positivo bajo 3 diferentes escenarios de rendimientos y de precios de venta de las regiones Metropolitana, Maule y Biobío, cercano a los \$1,5 millones de pesos el escenario más desfavorable. Los costos de Maule y Biobío corresponden al año 2013, los de la Región Metropolitana corresponden a 2015. Los valores son referenciales. Para mayor información y detalle del cálculo, revisar www.odepa.cl/rubro/papas-y-tuberculos

5. Comercio exterior papa fresca y procesada: alzas en las compras y en las ventas

La balanza comercial para el período enero-junio 2016 de los productos derivados de papa sigue siendo negativa, con importaciones muy superiores a las ventas al exterior (cuadros 10 y 11).

Durante junio de 2016 las exportaciones sumaron USD 3,7 millones, cifra 115% superior a la registrada en el mismo período del año anterior. En volumen, se exportaron 2.800 toneladas, 315% más que en el mismo período del año 2015. Destaca el alza en valor de las exportaciones de papa preparada sin congelar hacia Argentina, con ventas que sumaron USD 2,1 millones y 350 toneladas.

Las importaciones sumaron USD 46,6 millones y 51 mil toneladas en junio de 2016, lo que representa un alza en valor de 32% en comparación con igual período del año anterior, y 30% más en volumen. Las papas preparadas congeladas son la principal categoría comprada por Chile, representando un 78% del total de las compras de papas. En esa categoría destacan Bélgica, Países Bajos y Alemania como principales proveedores de papa preparada congelada a nuestro país. Argentina ha crecido fuerte como importador de este tipo de papas en Chile. Estados Unidos registra bajas en el valor de varios de los productos de papa enviados a Chile, en comparación con 2015, destacando la principal en la categoría puré de papas preparado, de 75,6% menos en valor comparado con el mismo período del año anterior.

Cuadro 1
Precio promedio mensual de papa en mercados mayoristas
(\$ nominales sin IVA / kilo*)

Mes	Año			Variación (%)	
	2014	2015	2016	Mensual	Anual
Enero	184,2	212,7	196,2	-29,3	-7,7
Febrero	244,2	200,6	180,8	-7,8	-9,9
Marzo	208,8	210,5	181,1	0,1	-14,0
Abril	203,4	252,8	174,4	-3,7	-31,0
Mayo	199,8	235,1	218,0	25,0	-7,3
Junio	210,5	228,6	243,6	11,7	6,5
Julio	222,2	268,6			
Agosto	226,6	374,4			
Septiembre	227,6	344,5			
Octubre	214,2	386,1			
Noviembre	197,1	396,1			
Diciembre	192,4	277,5			
Promedio anual ponderado	210,9	282,3	199,0		-29,5
Promedio simple en 2016 a la fecha**	208,5	223,4	199,0		-10,9

Fuente: Odepa.

Considera los siguientes mercados: Central Lo Valledor, Vega Central, Macroferia Regional de Talca, Vega Monumental de Concepción.,

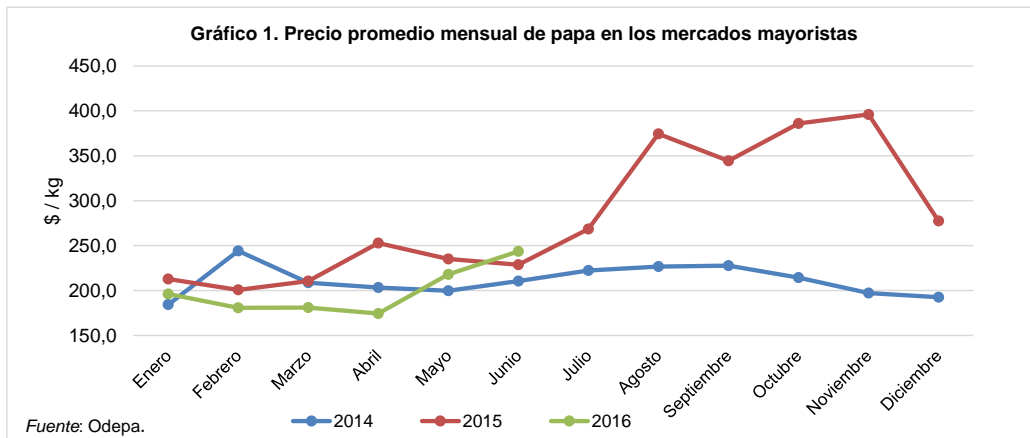
Desde julio 2014 se incluye Feria Mayorista La Calera de Valparaíso (Femacal) y Terminal Agropecuario La Palmera de Coquimbo.

Desde septiembre 2014 se incluye Vega Modelo de Temuco y Feria Lagunitas de Puerto Montt.

Desde noviembre 2014 se incluye Terminal Hortofrutícola de Chillán y Terminal Agrícola del Norte S.A. de Arica.

*: Desde 2016 el precio se expresa en pesos por kilo y no en pesos por saco de 50 kilos, para considerar la diversidad de envases en que se vende el producto.

**: Precio promedio ponderado por volumen.



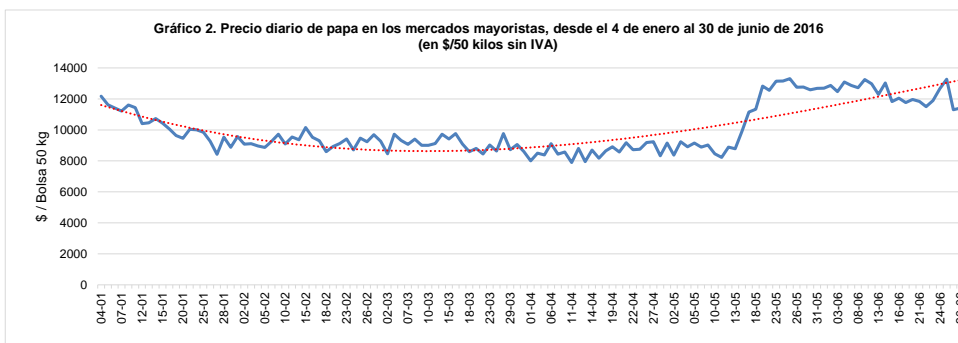
Cuadro 2
Precios diarios de papa en los mercados mayoristas según variedad
(\$ nominales sin IVA / 50 kilos)

Fecha	Asterix	Cardinal	Désirée	Karu	Pukará	Rodeo	Patagonia	Yagana	Rosara	Promedio ponderado
19-05-16	12.862	16.387		11.909	13.248	11.900	12.625		12.959	12.832
20-05-16	13.750	12.815	9.046	12.590	12.563	9.034	11.824		13.445	12.554
23-05-16	13.872	14.278		12.458	13.866	10.294	12.940	12.157	13.890	13.143
24-05-16	14.550	14.275		12.889	11.881	10.504	12.708	11.318	13.445	13.160
25-05-16	13.839	13.769		13.005	13.305	10.504	13.092		14.303	13.307
26-05-16	13.608	13.878		12.318	8.403		12.450		12.920	12.753
27-05-16	13.823	14.140		12.601	11.033	11.134	12.244	10.522	13.763	12.771
30-05-16	13.443	16.826	10.924	12.800	10.842		12.326		11.345	12.582
31-05-16	13.719	17.647	11.345	12.827	11.230	13.811	12.187		12.594	12.683
01-06-16	14.068		12.185	12.316	11.405	15.966	12.487	10.484	11.363	12.697
02-06-16	14.056	20.168	10.924	12.183	11.419	18.067	12.013	10.528	12.970	12.869
03-06-16	13.349			11.092	12.110		12.539			12.472
06-06-16	15.103	16.597	10.084	12.099	10.900	11.975	12.600		13.000	13.093
07-06-16	13.774	16.597	10.504	12.809	9.851	13.364	12.856	11.364		12.873
08-06-16	14.457	13.977	10.924	12.809	9.385		12.352	10.069		12.719
09-06-16	14.513	18.410	10.924	12.806	11.429	12.934	12.207	9.647		13.252
10-06-16	13.222	18.887	10.504	13.014	11.667	12.815	12.308	9.658	12.935	12.981
13-06-16	14.654	16.597		11.643	9.724		12.313		10.567	12.296
14-06-16	14.146	19.391	10.924	12.809	10.763		11.623	10.487	13.445	13.032
15-06-16	13.139	14.916	10.924	12.821	9.385	10.924	11.720	10.303	12.605	11.828
16-06-16	13.994	14.916	10.924	12.805	9.511	11.582	11.562	10.770	12.605	12.049
17-06-16	11.683	18.382		12.335	8.645	11.243	10.920	9.689	12.197	11.762
20-06-16	14.298	14.496	10.504	11.537	9.551	13.709	11.472		12.203	11.963
21-06-16	13.261	12.848	11.345	11.808	8.924	12.301	11.216		12.196	11.839
22-06-16	12.253	14.916		11.765	9.385		11.812		12.174	11.507
23-06-16	12.386	17.822	10.504	11.164	7.751	10.924	11.802	9.563	12.395	11.895
24-06-16	13.346	17.836	10.504	10.444	9.314		11.737		12.227	12.658
28-06-16	13.501	18.235	10.924	10.924	11.086	15.966	11.660		11.987	13.269
29-06-16	13.292	14.202	10.924	10.894	7.717	12.036	10.749		11.765	11.305
30-06-16	13.330	14.202	10.924	11.485	8.126	12.040	10.157		11.639	11.408

Fuente: Odepa.

Considera los siguientes mercados: Terminal Agrícola del Norte S.A. de Arica, Terminal Agropecuario La Palmera de Coquimbo, Feria Mayorista La Calera de Valparaíso (Femacal), Central Lo Valledor, Vega Central, Macroferia Regional de Talca, Terminal Hortofrutícola de Chillán, Vega Monumental de Concepción, Vega Modelo de Temuco, y Feria Lagunitas de Puerto Montt.

Precio promedio ponderado por volumen.

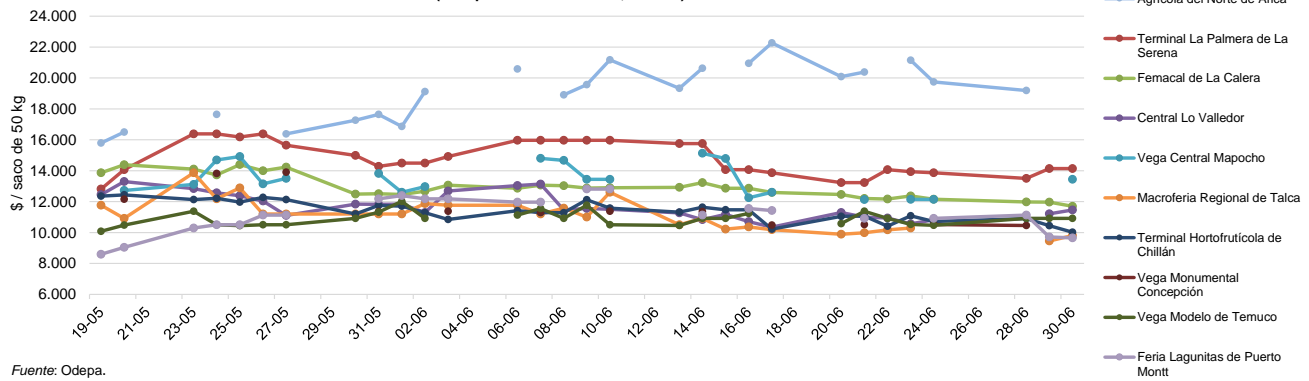


Cuadro 3
Precios diarios de papa en los mercados mayoristas según mercado
(\\$ nominales sin IVA / 50 kilos)

Fecha	Agrícola del Norte de Arica	Terminal La Palmera de La Serena	Femacal de La Calera	Central Lo Valledor	Vega Central Mapocho	Macrofería Regional de Talca	Terminal Hortofrutícola de Chillán	Vega Monumental Concepción	Vega Modelo de Temuco	Feria Lagunitas de Puerto Montt	Promedio ponderado
19-05-2016	15.794	12.815	13.868	12.454		11.765	12.358		10.084	8.597	12.832
20-05-2016	16.501	14.076	14.386	13.300	12.722	10.924	12.437	12.163	10.479	9.043	12.554
23-05-2016		16.387	14.100	12.847	13.109	13.866	12.129		11.375	10.294	13.143
24-05-2016	17.647	16.387	13.733	12.570	14.697	12.185	12.217	13.828	10.504	10.504	13.160
25-05-2016		16.176	14.395	12.383	14.916	12.885	11.968		10.444	10.504	13.307
26-05-2016		16.387	14.003	12.044	13.154	11.204	12.278		10.504	11.134	12.753
27-05-2016	16.387	15.651	14.241	11.110	13.507	11.204	12.135	13.904	10.504	11.134	12.771
30-05-2016	17.265	14.986	12.492	11.838		11.204	11.200		10.924		12.582
31-05-2016	17.647	14.286	12.512	11.832	13.827	11.204	11.758	11.357	11.320	12.185	12.683
01-06-2016	16.871	14.496	12.466	11.837	12.605	11.204	11.716		12.020	12.395	12.697
02-06-2016	19.118	14.496	12.676	11.291	12.970	11.870	11.285		10.924	12.185	12.869
03-06-2016		14.916	13.070	12.692		11.765	10.852	11.374		12.185	12.472
06-06-2016	20.588	15.966	12.861	13.047		11.765	11.420		11.134	11.975	13.093
07-06-2016		15.966	13.071	13.133	14.802	11.204	11.298	11.306	11.555	11.975	12.873
08-06-2016	18.908	15.966	13.037	11.468	14.669	11.578	11.285		10.924		12.719
09-06-2016	19.566	15.966	12.883	11.552	13.447	11.001	12.125		11.765	12.815	13.252
10-06-2016	21.176	15.966	12.903	11.511	13.441	12.605	11.578	11.383	10.504	12.815	12.981
13-06-2016	19.328	15.756	12.928	11.275		10.504	11.317		10.464		12.296
14-06-2016	20.627	15.756	13.237	10.839	15.126	10.924	11.644	11.358	10.924	11.134	13.032
15-06-2016		14.076	12.867	11.177	14.790	10.224	11.479		10.924		11.828
16-06-2016	20.952	14.076	12.872	10.710	12.257	10.364	11.471		11.236	11.555	12.049
17-06-2016	22.269	13.866	12.591	10.352	12.605	10.189	10.221	10.480		11.429	11.762
20-06-2016	20.092	13.235	12.471	11.296		9.897	11.049		10.574		11.963
21-06-2016	20.378	13.235	12.201	11.004	12.130	9.991	11.070	10.522	11.380	10.924	11.839
22-06-2016		14.076	12.173	10.941		10.177	10.406		10.924		11.507
23-06-2016	21.148	13.936	12.371	10.564	12.149	10.294	11.088		10.534		11.895
24-06-2016	19.748	13.866	12.164	10.826	12.144		10.714	10.520	10.474	10.924	12.658
28-06-2016	19.188	13.508	11.979				10.906	10.458	10.924	11.134	13.269
29-06-2016		14.139	11.965	11.216		9.454	10.444		10.924	9.711	11.305
30-06-2016		14.139	11.702	11.456	13.441	9.804	10.024		10.924	9.655	11.408

Fuente: Odepa.

Gráfico 3. Precio diario de papa en los mercados mayoristas según mercado desde el 19 de mayo al 30 de junio de 2016
(en \$ por saco de 50 kilos, sin IVA)

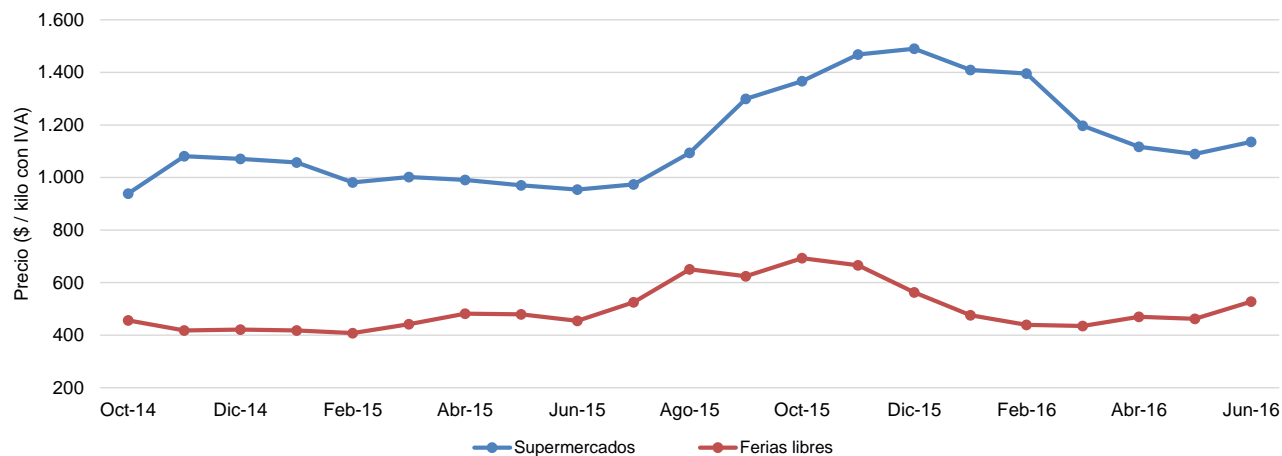


Cuadro 4
Precios mensuales de papa en supermercados y ferias libres de Santiago
(\$ / kilo con IVA)

Mes	Supermercados				Ferias libres			
	Año		Variación (%)		Año		Variación (%)	
	2015	2016	Mensual	Anual	2015	2016	Mensual	Anual
Enero	1.057	1.409	-5,4	33,3	418	476	-15,5	13,8
Febrero	981	1.396	-0,9	42,3	408	439	-7,7	7,6
Marzo	1.002	1.197	-14,3	19,5	442	435	-0,9	-1,6
Abril	991	1.117	-6,7	12,7	482	470	8,0	-2,5
Mayo	970	1.090	-2,4	12,4	479	462	-1,7	-3,5
Junio	954	1.136	4,2	19,1	455	528	14,3	16,0
Julio	974				525			
Agosto	1.094				651			
Septiembre	1.299				624			
Octubre	1.367				693			
Noviembre	1.468				666			
Diciembre	1.490				563			
Promedio año	1.137	1.224			534	468		
Promedio simple en 2016 a la fecha**	993	1.224		23,3	447	468		4,7

Fuente: Odepa. El valor corresponde al precio promedio mensual de papas Désirée, Karu o Asterix de primera calidad.

Gráfico 4. Precios de papa en supermercados y ferias libres de Santiago



Fuente: Odepa.

Cuadro 5
Precio semanal de papa a consumidor según región y tipo de establecimiento
(\$ / kilo con IVA)

Semana	SUPERMERCADO									FERIA LIBRE						
	Arica	Coquimbo	Valparaíso	RM	Maule	Bío Bío	La Araucanía	Los Lagos	Arica	Coquimbo	Valparaíso	RM	Maule	Bío Bío	La Araucanía	Los Lagos
08-02-16	1.337	1.385	1.358	1.338	1.378	1.222	1.344	1.207	545	493	375	434	422	338	394	425
15-02-16	1.247	1.387	1.352	1.333	1.396	1.298	1.366	1.266	600	515	325	448	433	344	341	400
22-02-16	1.349	1.330	1.343	1.371	1.380	1.270	1.364	1.272	550	519	338	450	450	332	344	388
29-02-16	1.026	1.309	1.295	1.201	1.279	1.135	1.205	1.194	520	533	371	441	444	387	354	325
07-03-16	1.231	1.308	1.275	1.259	1.264	1.240	1.178	1.146	513	513	313	415	438	365	358	350
14-03-16	823	1.329	932	1.088	1.007	901	1.120	856	533	499	344	437	436	368	356	350
21-03-16	1.093	1.327	1.116	1.223	1.204	1.096	1.186	1.156	488	468	338	430	429	372	310	350
28-03-16	1.095	1.302	1.120	1.211	1.108	1.034	1.131	947	500	452	375	450	438	359	367	375
04-04-16	1.078	1.075	1.108	1.108	1.046	1.103	1.064	1.020	488	479	366	366	447	337	338	350
11-04-16	728	1.114	877	877	985	1.097	1.024	1.047	482	472	375	375	444	328	354	325
18-04-16	1.027	1.175	1.049	1.049	1.075	1.039	1.016	973	513	463	373	373	461	326	363	338
25-04-16	1.035	1.100	1.088	1.088	1.015	1.000	1.039	948	493	489	361	361	438	335	316	375
02-05-16	1.023	1.068	1.094	1.094	968	983	1.013	1.033	483	471	349	349	433	288	294	325
09-05-16	1.064	1.054	1.094	1.094	971	1.029	1.059	1.031	483	451	338	338	438	310	346	300
16-05-16	940	1.163	1.052	1.065	941	909	1.005	873	550	547	390	473	530	364	329	350
23-05-16	988	994	1.015	1.038	938	1.002	953	961	546	552	494	514	521	369	383	400
30-05-16	1.020	1.054	1.048	1.081	956	1.001	1.174	976	638	558	513	530	538	364	375	400
06-06-16	1.163	1.154	1.109	1.174	1.075	1.089	1.104	1.089	620	556	513	529	517	404	360	400
13-06-16	1.148	1.153	1.135	1.119	1.071	1.117	1.129	1.121	616	533	546	512	491	388	350	375
20-06-16	1.155	1.157	1.123	1.158	1.099	1.132	1.124	1.108	610	522	425	537	492	378	375	375
27-06-16	1.149	1.149	1.119	1.149	1.104	1.150	1.127	1.110	583	538	413	527	492	393	438	350

Fuente: Odepa. Se considera el precio promedio de la primera calidad de distintas variedades.

Gráfico 5. Precio semanal a consumidor de papa en supermercados según región.
Desde el 8 de febrero al 27 de junio de 2016 (\$/ kilo con IVA)

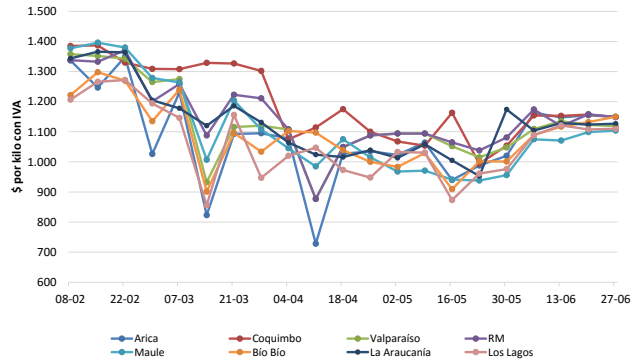
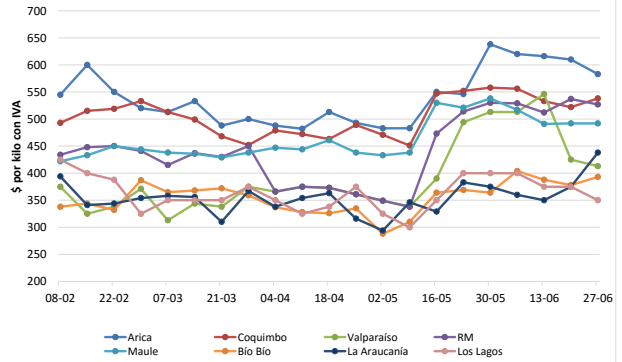


Gráfico 6. Precio semanal a consumidor de papa en ferias según región.
Desde el 8 de febrero al 27 de junio de 2016 (\$/ kilo con IVA)



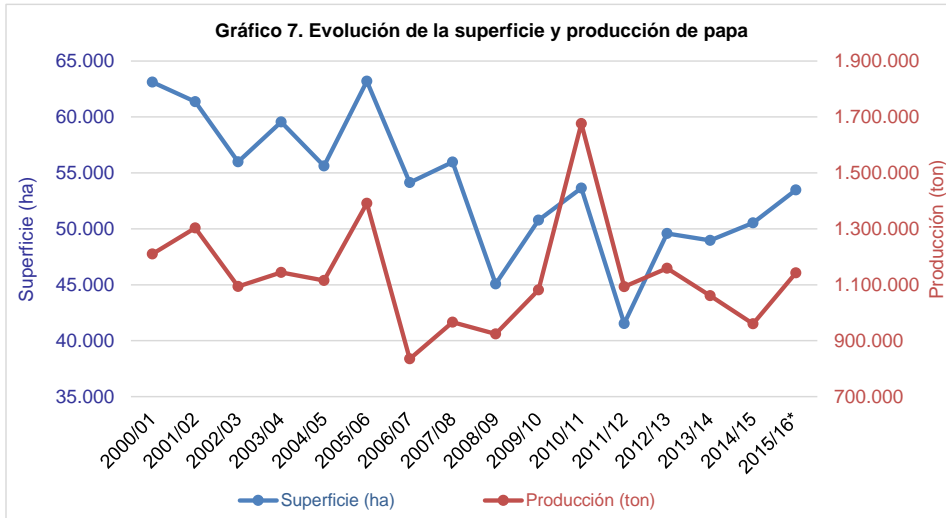
Cuadro 6
Superficie, producción y rendimiento de papa a nivel nacional

[Volver al índice](#)

Año agrícola	Superficie (ha)	Producción (ton)	Rendimiento (ton/ha)
2000/01	63.110	1.210.044	19,2
2001/02	61.360	1.303.268	21,2
2002/03	56.000	1.093.728	19,5
2003/04	59.560	1.144.170	19,2
2004/05	55.620	1.115.736	20,1
2005/06	63.200	1.391.378	22,0
2006/07	54.145	834.860	15,4
2007/08	55.976	965.940	17,3
2008/09	45.078	924.548	20,5
2009/10	50.771	1.081.349	21,3
2010/11	53.653	1.676.444	31,3
2011/12	41.534	1.093.452	26,3
2012/13	49.576	1.159.022	23,4
2013/14	48.965	1.061.325	21,7
2014/15	50.526	960.502	19,0
2015/16*	53.485	1.142.152	21,4

Fuente: elaborado por Odepa con información del INE.

*: El rendimiento 2015/16 corresponde al promedio del rendimiento de las últimas tres temporadas.

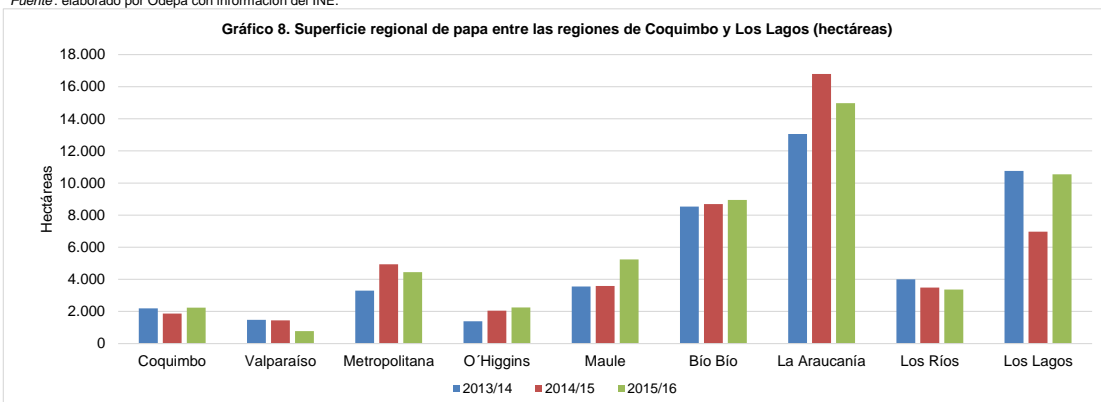


Fuente: elaborado por Odepa con información del INE.

Cuadro 7
Superficie regional de papa entre las regiones de Coquimbo y Los Lagos
(hectáreas)

Año agrícola	Región de Coquimbo	Región de Valparaíso	Región Metropolitana	Región de O'Higgins	Región del Maule	Región del Bío Bío	Región de La Araucanía	Región de Los Ríos	Región de Los Lagos	Resto del país
2001/02	5.960	1.480	4.280	2.960	4.170	5.240	18.030		17.930	
2002/03	5.420	1.190	4.090	3.140	3.850	5.690	15.000		16.310	
2003/04	5.400	1.200	4.000	3.450	3.800	6.400	16.800		17.200	
2004/05	4.960	1.550	3.260	2.820	2.800	6.290	15.620		17.010	
2005/06	5.590	1.870	4.000	3.410	3.740	6.600	17.980		18.700	
2006/07	3.237	2.184	5.237	1.711	3.369	8.441	14.059	3.971	11.229	
2007/08	3.520	2.040	5.610	1.570	3.430	8.100	14.800	4.240	11.960	
2008/09	2.996	606	2.760	259	2.183	7.025	13.473	4.567	10.522	
2009/10	3.421	447	3.493	1.981	4.589	8.958	16.756	3.767	6.672	
2010/11	3.208	1.493	3.750	887	4.584	9.385	17.757	3.839	8.063	
2011/12	1.865	1.421	3.607	1.681	2.080	5.998	10.383	3.393	10.419	687
2012/13	2.546	1.103	5.104	942	3.017	8.372	14.459	3.334	10.012	687
2013/14	2.197	1.480	3.299	1.394	3.557	8.532	13.054	4.007	10.758	687
2014/15	1.875	1.451	4.940	2.048	3.594	8.685	16.788	3.491	6.967	687
2015/16	2.244	776	4.449	2.251	5.243	8.946	14.976	3.369	10.544	687

Fuente: elaborado por Odepa con información del INE.



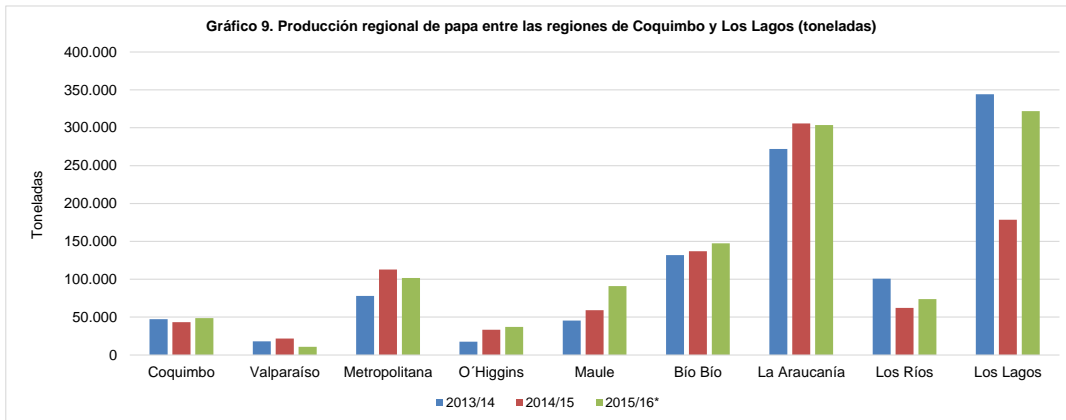
Fuente: elaborado por Odepa con información del INE.

Cuadro 8
Producción regional de papa entre las regiones de Coquimbo y Los Lagos
(toneladas)

Año agrícola	Región de Coquimbo	Región de Valparaíso	Región Metropolitana	Región de O'Higgins	Región del Maule	Región del Bio Bio	Región de La Araucanía	Región de Los Ríos	Región de Los Lagos	Resto del país
2001/02	131.241	21.403	82.529	49.670	62.219	104.594	420.347		419.319	
2002/03	110.721	14.421	63.776	57.187	57.217	113.195	297.629		367.637	
2003/04	109.620	15.000	63.360	65.550	57.190	128.320	302.400		390.784	
2004/05	106.541	25.575	43.228	56.513	42.448	127.498	321.303		380.684	
2005/06	120.465	31.323	59.440	44.262	63.356	131.670	446.084		482.834	
2006/07	56.406	20.395	87.052	22.727	44.973	97.716	212.545	72.423	213.984	
2007/08	66.880	27.744	86.001	26.690	58.550	135.270	220.224	86.623	251.519	
2008/09	51.591	8.351	53.082	3.753	31.916	109.801	265.553	121.619	272.625	
2009/10	78.466	11.764	86.175	38.358	57.456	165.633	315.519	124.688	197.024	
2010/11	75.516	31.084	79.125	15.805	111.620	255.835	615.990	142.120	343.081	
2011/12	41.067	16.000	88.299	25.652	34.486	101.006	272.035	122.928	385.711	
2012/13	51.863	16.392	112.644	19.220	69.068	152.632	314.582	76.035	340.220	
2013/14	47.236	18.071	77.889	17.620	45.494	131.819	272.045	100.736	344.148	6.266
2014/15	43.406	21.881	112.928	33.403	59.085	137.049	305.710	62.140	178.634	6.265
2015/16*	48.635	10.903	101.645	37.032	91.094	147.493	303.548	73.833	321.983	6.266

Fuente: elaborado por Odepa con información del INE.

*: La producción se estimó usando el promedio del rendimiento regional de las últimas tres temporadas



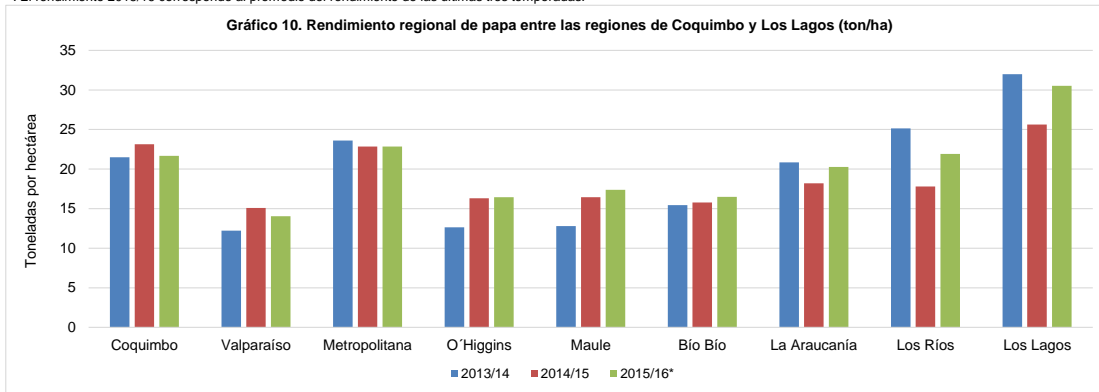
Fuente: elaborado por Odepa con información del INE.

Cuadro 9
Rendimiento regional de papa entre las regiones de Coquimbo y Los Lagos
(ton/ha)

Año agrícola	Región de Coquimbo	Región de Valparaíso	Región Metropolitana	Región de O'Higgins	Región del Maule	Región del Bío Bío	Región de La Araucanía	Región de Los Ríos	Región de Los Lagos	Resto del país
2001/02	22,0	14,5	19,3	16,8	14,9	20,0	23,3		23,4	
2002/03	20,4	12,1	15,6	18,2	14,9	19,9	19,8		22,5	
2003/04	20,3	12,5	15,8	19,0	15,1	20,1	18,0		22,7	
2004/05	21,5	16,5	13,3	20,0	15,2	20,3	20,6		22,4	
2005/06	21,6	16,8	14,9	13,0	16,9	20,0	24,8		25,8	
2006/07	17,4	9,3	16,6	13,3	13,4	11,6	15,1	18,2	19,1	
2007/08	19,0	13,6	15,3	17,0	17,1	16,7	14,9	20,4	21,0	
2008/09	17,2	13,8	19,2	14,5	14,6	15,6	19,7	26,6	25,9	
2009/10	22,9	26,3	24,7	19,4	12,5	18,5	18,8		33,1	
2010/11	23,5	20,5	21,1	17,8	24,4	27,3	34,7		37,0	
2011/12	22,0	11,3	24,5	15,3	16,6	16,8	26,2		36,2	
2012/13	20,4	14,9	22,1	20,4	22,9	18,2	21,8		22,8	
2013/14	21,5	12,2	23,6	12,6	12,8	15,5	20,8		25,1	9,1
2014/15	23,2	15,1	22,9	16,3	16,4	15,8	18,2		17,8	9,1
2015/16*	21,7	14,1	22,8	16,5	17,4	16,5	20,3		21,9	30,5

Fuente: elaborado por Odepa con información del INE.

*: El rendimiento 2015/16 corresponde al promedio del rendimiento de las últimas tres temporadas.



Fuente: elaborado por Odepa con información del INE.

Cuadro 10. Costos por hectárea según rendimiento esperado (\$/ha) ¹
Fecha de publicación: 2015 Región Metropolitana, 2013 Maule y Biobío

[Volver al índice](#)

	Región Metropolitana Variedad Asterix Papa Cuaresmera o Guarda	Maule Variedad Desirée Papa Guarda	Biobío Variedad Desirée Papa Guarda
Rendimiento (ton/ha)	26,0	30,0	30,0
Mano de obra	\$998.000	\$803.000	\$201.000
Maquinaria	\$612.000	\$515.000	\$748.000
Insumos	\$1.718.582	\$1.491.125	\$2.071.408
Otros costos ²	\$124.822	\$266.867	\$286.939
Total costos	\$3.453.404	\$3.075.992	\$3.307.347
Precio promedio papa mayorista³	\$229	\$216	\$222
Ingreso por hectárea	\$5.943.314	\$6.480.583	\$6.656.257
Margen neto por hectárea	\$2.489.910	\$3.404.591	\$3.348.910

Análisis de sensibilidad ⁴			
Margen neto (\$/ha) Región Metropolitana			
Rendimiento (Kg/ha)	Precio (\$/kg)³		
	190	230	250
23.000	\$916.596	\$1.836.596	\$2.296.596
26.000	\$1.486.596	\$2.526.596	\$3.046.596
28.000	\$1.866.596	\$2.986.596	\$3.546.596

Punto de Equilibrio (Región Metropolitana) ⁵			
Rendimiento (kg/ha)	23.000	26.000	28.000
Costo Unitario mínimo (\$/kg)	\$150	\$133	\$123

Fuente: Odepa

Notas:

- (1) Las fichas completas por región se encuentran publicadas en el sitio web www.odepa.cl/rubro/papas-y-tuberculos
 - (2) Corresponde al costo financiero, y equivale a 1,5% mensual simple. Tasa de interés promedio de las empresas distribuidoras de insumos.
 - (3) El precio de la papa utilizado corresponde al precio promedio mayorista regional durante **junio** de 2016.
 - (4) Este análisis entrega márgenes netos bajo tres escenarios diferentes de precio y rendimiento de la papa.
 - (5) Representa el precio de venta mínimo para cubrir los costos totales de producción para distintos rendimientos.
- Los costos estimados están orientados a un sistema tecnológico promedio de producción.

Cuadro 11. Exportaciones chilenas de papa fresca y procesada, por producto y país de destino

Producto	País	Volumen (kilos)				Valor FOB (dólares)			
		2015	ene-jun 2015	ene-jun 2016	Variación (%)	2015	ene-jun 2015	ene-jun 2016	Variación (%)
Preparadas sin congelar	Argentina	384.050	112.626	349.358	210,2	2.511.736	725.905	2.118.785	191,9
	Uruguay	217.168	124.708	62.618	-49,8	850.841	512.150	230.402	-55,0
	Paraguay	18.145	7.002	10.025	43,2	105.131	39.813	68.968	73,2
	Perú	7.991	2.588	7.188	177,7	50.755	9.589	59.646	522,0
	Honduras	3.842	2.597	122	-95,3	26.718	18.067	851	-95,3
	Alemania	826	0	0	--	4.805	0	0	--
	Otros (país desconocido)	510	0	98	--	3.562	0	687	--
	Terr. británico en América	104	3	206	6.989,7	1.515	49	2.160	4.332,9
	Suecia	26	26	0	-100,0	648	648	0	-100,0
Reino Unido	20	20	0	-100,0	100	100	0	-100,0	
Total Preparadas sin congelar		632.681	249.568	429.615	72,1	3.555.811	1.306.320	2.481.499	90,0
Papa semilla	Brasil	550.000	25.000	75.000	200,0	560.050	25.000	75.000	200,0
	Guatemala	192.000	192.000	240.000	25,0	220.800	220.800	268.800	21,7
Total Papa semilla		742.000	217.000	315.000	45,2	780.850	245.800	343.800	39,9
Consumo fresca	Uruguay	222.000	197.375	0	-100,0	148.108	132.348	0	-100,0
	Terr. británico en América	600	600	300	-50,0	1.092	1.092	297	-72,8
	Argentina	0	0	168.000	--	0	0	42.000	--
	Brasil	0	0	1.888.850	--	0	0	795.674	--
Total Consumo fresca		222.600	197.975	2.057.150	939,1	149.200	133.440	837.971	528,0
Copos (puré)	Bolivia	24.816	11.009	12.355	12,2	59.166	26.599	24.621	-7,4
	Ecuador	1.200	1.200	0	-100,0	3.527	3.527	0	-100,0
	Perú	630	426	90	-78,9	1.156	808	150	-81,4
	Canadá	0	0	45	--	0	0	139	--
Total Copos (puré)		26.646	12.635	12.490	-1,1	63.849	30.934	24.910	-19,5
Preparadas congeladas	Paraguay	2.520	1.512	0	-100,0	5.542	3.313	0	-100,0
	Costa Rica	300	0	0	--	561	0	0	--
	Perú	0	0	3.330	--	0	0	5.844	--
Total Preparadas congeladas		2.820	1.512	3.330	120,3	6.103	3.313	5.844	76,4
Harina de papa	Suecia	45	45	0	-100,0	300	300	0	-100,0
Total Harina de papa		45	45	0	-100,0	300	300	0	-100,0
Total		1.626.792	678.735	2.817.585	315,1	4.556.113	1.720.107	3.694.024	114,8

Fuente: elaborado por Odepa con información del Servicio Nacional de Aduanas. Cifras sujetas a revisión por informes de variación de valor (IVV).

Cuadro 12. Importaciones chilenas de papa fresca y procesada, por producto y país de origen									
Producto	País	Volumen (kilos)				Valor CIF (dólares)			
		2015	ene-jun 2015	ene-jun 2016	Variación (%)	2015	ene-jun 2015	ene-jun 2016	Variación (%)
Preparadas congeladas	Bélgica	41.307.359	15.645.277	21.544.260	37,7	29.075.287	10.728.608	16.487.227	53,7
	Países Bajos	17.247.982	7.630.150	12.371.880	62,1	12.669.708	5.535.900	9.783.259	76,7
	Argentina	10.945.465	3.449.422	5.100.296	47,9	11.825.190	4.162.578	5.822.719	39,9
	Alemania	7.728.996	3.098.770	4.702.863	51,8	5.076.356	1.941.776	3.557.659	83,2
	Estados Unidos	1.136.959	837.250	241.153	-71,2	1.576.275	1.140.041	347.776	-69,5
	Francia	1.540.422	1.424.622	248.301	-82,6	1.338.731	1.192.364	197.937	-83,4
	Uruguay	23.625	0	0	--	35.516	0	0	--
	Perú	19.205	4.980	2.505	-49,7	33.960	7.553	5.414	-28,3
	Polonia	10.764	0	0	--	31.921	0	0	--
	Reino Unido	25.690	24.000	876	-96,4	18.827	14.406	3.768	-73,8
	Colombia	4.488	1.063	363	-65,9	12.581	3.160	891	-71,8
	España	637	0	75.600	--	2.191	0	55.193	--
	Canadá	0	0	8.977	--	0	0	51.486	--
Brasil	0	0	8	--	0	0	117	--	
Taiwán	0	0	102	--	0	0	395	--	
Total Preparadas congeladas		79.991.590	32.115.533	44.297.185	37,9	61.696.544	24.726.385	36.313.840	46,9
Copos (puré)	Estados Unidos	2.700.050	2.036.002	542.249	-73,4	4.143.124	3.136.706	766.410	-75,6
	Alemania	2.759.936	1.325.635	1.134.633	-14,4	3.626.668	1.774.788	1.416.149	-20,2
	Países Bajos	1.869.515	583.561	1.441.573	147,0	2.492.252	766.544	1.890.894	146,7
	Polonia	437.051	184.050	0	-100,0	503.259	218.932	0	-100,0
	Dinamarca	381.350	80.100	459.575	473,8	446.910	93.001	579.826	523,5
	Bélgica	134.726	118.283	193.609	63,7	177.933	154.573	247.785	60,3
	Rusia	23.500	0	367.761	--	27.554	0	416.306	--
	Perú	1.233	1.233	0	-100,0	725	725	0	-100,0
	Italia	61	5	0	-100,0	540	121	0	-100,0
	China	20	20	0	-100,0	526	526	0	-100,0
	España	8	0	0	--	130	0	0	--
Total Copos (puré)		8.307.449	4.328.889	4.139.399	-4,4	11.419.620	6.145.915	5.317.370	-13,5
Preparadas sin congelar	Estados Unidos	522.338	255.923	310.192	21,2	3.785.402	1.836.128	2.137.591	16,4
	Canadá	317.235	104.355	98.231	-5,9	1.661.288	540.462	577.338	6,8
	Países Bajos	1.652.890	868.380	976.944	12,5	1.271.855	582.106	895.275	53,8
	Perú	40.729	22.721	7.241	-68,1	243.159	136.316	38.198	-72,0
	Paraguay	12.966	12.966	0	-100,0	130.286	130.286	0	-100,0
	Uruguay	19.240	19.240	0	-100,0	110.574	110.574	0	-100,0
	Argentina	40.000	40.000	20.000	-50,0	84.962	84.962	45.606	-46,3
	Bélgica	78.000	0	0	--	74.620	0	0	--
	Ecuador	3.765	1.668	579	-65,3	42.977	18.993	7.260	-61,8
	Colombia	2.110	1.493	2.239	50,0	11.124	7.229	15.298	111,6
	Reino Unido	1.800	1.200	2.031	69,2	7.396	4.843	4.649	-4,0
	Francia	1.140	0	0	--	3.243	0	0	--
	Taiwán	796	242	293	21,1	2.957	721	1.308	81,3
	Polonia	447	367	160	-56,4	2.632	2.054	1.123	-45,3
	China	1.163	312	2.166	594,2	2.451	730	2.016	176,1
	Alemania	80	0	0	--	547	0	0	--
	Corea del Sur	43	0	11	--	83	0	116	--
	Italia	0	0	4.920	--	74	0	11.286	--
Tailandia	0	0	3	--	0	0	231	--	
Malasia	0	0	10	--	0	0	51	--	
Total Preparadas sin congelar		2.694.742	1.328.867	1.425.021	7,2	7.435.633	3.455.405	3.737.344	8,2
Fécula (almidón)	Países Bajos	527.825	60.000	345.500	475,8	614.863	50.926	433.963	752,1
	Estados Unidos	419.530	244.944	96.390	-60,6	561.780	346.642	148.293	-57,2
	Dinamarca	441.336	231.336	126.000	-45,5	303.623	178.868	82.701	-53,8
	Alemania	444.036	259.086	160.025	-38,2	293.164	175.156	117.032	-33,2
	Polonia	124.320	63.000	147.000	133,3	83.269	42.474	106.467	150,7
	Francia	52.050	2.050	43.000	1.997,6	36.152	2.950	30.153	922,2
	Suecia	60.000	20.000	40.000	100,0	35.415	11.804	25.636	117,2
	Austria	17.500	17.500	0	-100,0	11.423	11.423	0	-100,0
	Taiwán	3.972	3.000	3.000	0,0	4.353	2.195	2.189	-0,3
	México	10	8	48.000	639.900,0	950	701	27.360	3.800,9
	Bolivia	4.725	900	450	-50,0	851	140	70	-50,0
	Origen o destino no precisado	2	1	0	-100,0	382	230	0	-100,0
	Corea del Sur	30	30	113	276,6	140	140	724	417,5
	Bélgica	1	0	0	--	69	0	0	--
	China	40	40	0	-100,0	60	60	0	-100,0
Total Fécula (almidón)		2.095.376	901.894	1.009.478	11,9	1.946.495	823.711	974.588	18,3
Consumo fresca	Argentina	2.700.351	432.000	0	-100,0	526.560	82.668	0	-100,0
	Bélgica	103.976	0	57.323	--	75.690	0	58.524	--
	Estados Unidos	704	0	0	--	52.908	0	0	--
	Perú	10.598	6.486	1.257	-80,6	9.607	2.147	210	-90,2
	Brasil	2.880	0	0	--	5.350	0	0	--
China	297	0	0	--	466	0	0	--	
Total Consumo fresca		2.818.807	438.486	58.580	-86,6	670.580	84.815	58.734	-30,8
Papas congeladas	Bélgica	166.088	96.038	185.744	93,4	123.699	70.058	140.381	100,4
	Estados Unidos	6.853	2.336	312	-86,6	53.290	23.987	21.066	-12,2
	Perú	42.295	22.362	30.227	35,2	36.314	21.353	56.297	163,6
	España	21.212	21.212	0	-100,0	16.478	16.478	0	-100,0
Total Papas congeladas		236.448	141.948	216.282	52,4	229.782	131.877	217.744	65,1
Harina de papa	Estados Unidos	17.045	2.062	13.608	560,1	34.036	7.442	22.676	204,7
	Países Bajos	20.000	0	0	--	14.500	0	0	--
	Francia	542	542	0	-100,0	1.443	1.443	0	-100,0
	China	153	63	21	-66,5	212	117	35	-70,5
	Dinamarca	6	0	0	--	118	0	0	--
	Canadá	30	30	0	-100,0	113	113	0	-100,0
	Alemania	0	0	1	--	0	0	167	--
Perú	0	0	965	--	0	0	217	--	
Total Harina de papa		37.776	2.696	14.595	441,4	50.423	9.116	23.095	153,4
Papas <i>in vitro</i> para siembra	Alemania	1	1	1	67,4	101	101	204	100,8
Total Papas <i>in vitro</i> para siembra		1	1	1	67,4	101	101	204	100,8
Total		96.182.189	39.258.313	51.160.542	30,3	83.449.178	35.377.324	46.642.918	31,8

Fuente: elaborado por Odepa con información del Servicio Nacional de Aduanas. Cifras sujetas a revisión por informes de variación de valor (IVV).