



Boletín de la papa



Noviembre 2017

Boletín de la papa

Noviembre 2017

Información de mercado nacional y comercio exterior hasta octubre de 2017

Javiera Pefaur Lepe

Publicación de la Oficina de Estudios y Políticas Agrarias (Odepa)
del Ministerio de Agricultura, Gobierno de Chile
www.odepa.gob.cl

Directora y Representante Legal
Claudia Carbonell Piccardo

Se puede reproducir total o parcialmente citando la fuente



Introducción

Este boletín se publica mensualmente, con información de mercado nacional y de comercio exterior, relacionada con la papa.

Los datos utilizados en este documento, que permiten hacer los análisis del mercado, se obtienen de las siguientes fuentes:

- Servicio Nacional de Aduanas, para información de comercio exterior.
- Odepa, para precios mayoristas y minoristas, utilizando los registros de precios capturados en ferias libres, supermercados y mercados mayoristas.
- El Instituto Nacional de Estadísticas (INE), para antecedentes de superficie, rendimientos y producción regional y nacional.
- Comentarios de actores relevantes del rubro.



CONTENIDO

Comentario	Descripción	Página
1	Precio de la papa en mercados mayoristas	5
2	Precio de la papa en mercados minoristas	5
3	Superficie, producción y rendimiento	5
4	Ficha de Costos	5
5	Comercio exterior papa fresca y procesada	5

Cuadro	Descripción	Página
1	Precios promedio mensuales de papa en mercados mayoristas	6
2	Precios diarios de papa en los mercados mayoristas según variedad	7
3	Precios diarios de papa en los mercados mayoristas según mercado	8
4	Precios mensuales de papa en supermercados y ferias libres de Santiago	9
5	Precio semanal de papa a consumidor según región y tipo de establecimiento	10
6	Superficie, producción y rendimiento de papa a nivel nacional	11
7	Superficie regional de papa entre las regiones de Coquimbo y Los Lagos	12
8	Producción regional de papa entre las regiones de Coquimbo y Los Lagos	13
9	Rendimiento regional de papa entre las regiones de Coquimbo y Los Lagos	14
10	Costos por hectárea según rendimiento esperado (\$/ha)	15
11	Exportaciones chilenas de papa fresca y procesada, por producto y país de destino	16
12	Importaciones chilenas de papa fresca y procesada, por producto y país de origen	17

Gráfico	Descripción	Página
1	Precio promedio mensual de papa en los mercados mayoristas	6
2	Precio diario de papa en los mercados mayoristas	7
3	Precio diario de papa en los mercados mayoristas según mercado	8
4	Precios mensuales de papa en supermercados, ferias libres y mercados mayoristas de Santiago	9
5	Precio semanal de papa a consumidor en supermercados según región	10
6	Precio semanal de papa a consumidor en ferias según región	10
7	Evolución de la superficie y producción de papa	11
8	Superficie regional de papa entre las regiones de Coquimbo y Los Lagos	12
9	Producción regional de papa entre las regiones de Coquimbo y Los Lagos	13
10	Rendimiento regional de papa entre las regiones de Coquimbo y Los Lagos	14

COMENTARIOS

1. Precios de la papa en mercados mayoristas: precios medios con tendencia al alza.

El precio promedio ponderado mensual de la papa en los mercados mayoristas durante octubre 2017 fue \$149,2 por kilo, valor 7,2% superior al del mes anterior y 35,6% inferior al del mismo mes en el año 2016 (cuadro 1 y gráfico 1). Se observa una recuperación de los precios al alza, destacando este mes como el que registra el mayor precio del año 2017.

A partir de este boletín de noviembre 2017, los precios de papas por saco serán informados en formato de 25 kilogramos, ya que, por ley, los sacos de mayor volumen no podrán ser utilizados para el transporte y comercio. El precio promedio diario para el saco de 25 kilos, en los mercados mayoristas, también registra una tendencia alcista durante octubre, la que comenzó a registrarse en agosto de este año. En el período, el precio más alto registrado fue \$3.939 el 18 de octubre (gráfico 2 y cuadro 2). La variedad con precio promedio por saco más alto en octubre 2017 fue Cardinal (en promedio \$5.126, un 38% más que el precio promedio nacional). Desiré en cambio presentó el precio más bajo, aunque solo se registró venta un día en octubre (en promedio \$2.521, un 32% menos que el precio promedio nacional). El promedio nacional para el mes de análisis es \$3.720 el saco de 25 kilos.

Los precios mayoristas de los mercados se presentan en general al alza, durante septiembre y octubre de este año. Arica destaca una vez más por ser el mercado que muestra los precios más altos comparado con todos los otros mercados nacionales donde Odepa registra precios. En octubre 2017 ese mercado registró un precio promedio de \$5.704 el saco de 25 kilos, un 53% más alto que el promedio nacional. Destacan La vega Mapocho, mercado que presentó altos precios a comienzos de octubre, y La Palmera de La Serena, segundo mercado más destacado en altos precios durante el período analizado. Por otro lado, Talca registra el precio medio más bajo de octubre, \$2.535, lo que representa 35% menos que el promedio nacional (cuadro 3 y gráfico 3). El anterior análisis guardaría cierta relación entre la distancia de los centros de distribución con la producción y sus volúmenes.

2. Precio de la papa en mercados minoristas: precios al consumidor al alza en ferias libres, y a la baja en supermercados.

El monitoreo de precios al consumidor que realiza Odepa en la ciudad de Santiago, se observó que el precio promedio mensual de octubre 2017 en supermercado es \$896 por kilo, 5,9% inferior en relación al mes anterior, y 14% inferior comparado con el mismo mes del año anterior. En ferias el precio medio para octubre fue \$397 por kilo, siendo este precio 5% mayor en relación al mes anterior, y 24,2% inferior en relación al mismo mes del año 2016. Como siempre, los precios son más altos en supermercados que en ferias, siendo 126% más alto en supermercados (cuadro 4 y gráfico 4). Se observa en el gráfico 4 que existe una similitud en el comportamiento de las variaciones de los precios entre mayorista, ferias libres y supermercados, lo que hace suponer que existe una transmisión de precios entre los diferentes mercados, a excepción de octubre 2017 en que el precio de supermercado no sigue la misma tendencia alcista que ferias libres y mayoristas.

Respecto a los precios al consumidor que Odepa recoge entre las regiones de Arica y Los Lagos, se observa que éstos son erráticos entre semanas. Además, en supermercados los precios son superiores a los de las ferias libres. Al comparar los precios promedios semanales entre junio y octubre 2017, entre ferias y supermercados, por región, se observa que la menor diferencia de precios en los últimos cinco meses se presentó en la Región de Arica, donde el promedio de precios en supermercados (\$914) fue 109% más caro que en ferias (\$437). Por otra parte, la mayor diferencia de precios entre supermercados y ferias libres se registró en la Región de la Araucanía, donde el promedio de precios en supermercado (\$848) fue 231% más caro que en ferias libres (\$256). El promedio de precios más alto en supermercado se registró en Valparaíso (\$948 pesos por kilo), y el más bajo en la Región de La Araucanía (\$848 pesos por kilo). En ferias libres, el promedio de precios más alto se registró en Arica (\$437 pesos por kilo), y el más bajo en La Araucanía (\$256 pesos por kilo). Destaca la alta variabilidad de precios en ferias libres de la Región de Los Lagos, y en supermercados de La Araucanía, en el período de análisis (cuadro 5, gráficos 5 y 6).

3. Superficie, producción y rendimiento: la superficie nacional estaría disminuyendo en la siguiente temporada.

El estudio de INE sobre Intenciones de Siembra de julio 2017, para el año agrícola 2017/18 indica que en Chile la superficie sembrada con papas bordeará 46.523 hectáreas, lo que representa una disminución de 14% en la superficie nacional para la papa en comparación con la temporada 2016/17. Esta cifra preliminar podría explicarse por la baja en los precios que han experimentado los productores en la temporada 2016/17, la que aún se está expresando en los mercados, lo que desincentiva la producción de papa para varios productores. El rendimiento se ha estimado, como un promedio de los rendimientos de las últimas dos temporadas, aproximadamente 24 toneladas por hectárea. Con estos valores, se estima que la producción total de papa para la temporada 2017/18 alcanzaría 1,12 millones de toneladas, disminuyendo 21% en relación con el volumen estimado de papa producida la temporada recién pasada (cuadro 6 y gráfico 7).

Según la distribución regional de la superficie en 2016/17, la Región de La Araucanía nuevamente se presenta como la principal región con papas a nivel nacional, con 13.886 hectáreas, concentrando 26% del total de la superficie nacional encuestada. Esta región disminuyó 7% la superficie de papas, en comparación con la temporada anterior. La siguieron en importancia la Región de Los Lagos, con 11.022 hectáreas (representando 20% del total de la superficie nacional), y la Región del Biobío, con 9.892 hectáreas (ocupando 18% del total de la superficie de papa). Al sumar la región de Los Ríos a las tres regiones mencionadas anteriormente, se puede afirmar que la zona sur concentra 72% del total de la superficie de papa nacional.

En cuanto a los rendimientos en 2016/17, éstos se registran más altos en la zona sur de Chile, donde se concentra el mayor porcentaje de superficie sembrada con papas. La región de los Lagos lidera con 43 ton/ha de rendimiento promedio regional. En la mayoría de las regiones se observa una recuperación de los rendimientos medios (a excepción de Metropolitana y Valparaíso). Esta recuperación de los rendimientos es producto de situaciones climáticas más favorables para el desarrollo del cultivo durante esta temporada (cuadros 8 y 9).

Es importante recordar que está vigente la resolución del SAG n°3276 de 2016, en la cual se informa sobre el Área Libre de plagas cuarentenarias - la cual comprende la provincia de Arauco en la Región del Bío Bío, y el territorio insular y continental de las regiones de La Araucanía, de Los Ríos, de Aysén, y de Magallanes - y además actualiza las disposiciones relativas a evitar la diseminación de estas plagas cuarentenarias hacia esta área, como por ejemplo la obligatoriedad de inscribirse en la Nómina de Comerciantes del Programa Nacional de Sanidad de la Papa del SAG, para autorizar la comercialización de papas procedentes del Área Libre, y los predios productores del área. Para mayor información, revise la resolución en el siguiente enlace: <https://www.leychile.cl/Navegar?idNorma=1092497>.

4. Ficha de Costos: Márgenes en recuperación en escenarios de bajo rendimiento.

Odepa lleva un registro de fichas de costos de varios rubros, lo que permite analizar los costos asociados al desarrollo del cultivo, y los ingresos promedios que éstos generan para el productor.

Para este mes, el análisis de margen neto entrega un valor negativo para la realidad de las regiones en donde se cuenta con análisis de fichas de costos, en un escenario de rendimiento de 25 toneladas por hectárea o menos, y precios por debajo de 120 pesos el kilo a productor. En el análisis de sensibilidad (cuadro 10) se puede revisar los precios que permiten alcanzar números rentables del cultivo. El punto de equilibrio para este mes, en la Región Metropolitana, se alcanzaría en \$121 por kilo para un rendimiento de 30 ton/ha.

Los valores son referenciales. Para mayor información y detalle del cálculo, revisar www.odepa.cl/rubro/papas-y-tuberculos.

Además, en el siguiente link encontrará una ficha técnico-económica interactiva que le permitirá estimar los costos de producción: <http://manualinia.papachile.cl/?page=login>

5. Comercio exterior papa fresca y procesada: alza de envíos de papas procesadas y fresca hacia Argentina, y por el contrario disminuyen los envíos desde Argentina hacia Chile.

La balanza comercial del período enero-octubre 2017 de los productos derivados de papa es, como siempre, negativa, con importaciones muy superiores a las ventas al exterior (cuadros 11 y 12).

Entre enero y octubre 2017 las exportaciones sumaron USD 7,5 millones, cifra 27% superior a la registrada en el mismo período del año anterior. En volumen, se exportaron cerca de 9.300 toneladas, 106% más que en el mismo período del año 2016. Probablemente esta alza de envíos se debe a un alto volumen de papa producida en Chile, que fue enviada mayoritariamente a Argentina, destacando el alza en valor y volumen de los envíos a ese país en papa preparada sin congelar (74% más de volumen que en el mismo período que el año anterior), y en papa fresca (2.400% más de volumen que en el mismo período que el año anterior).

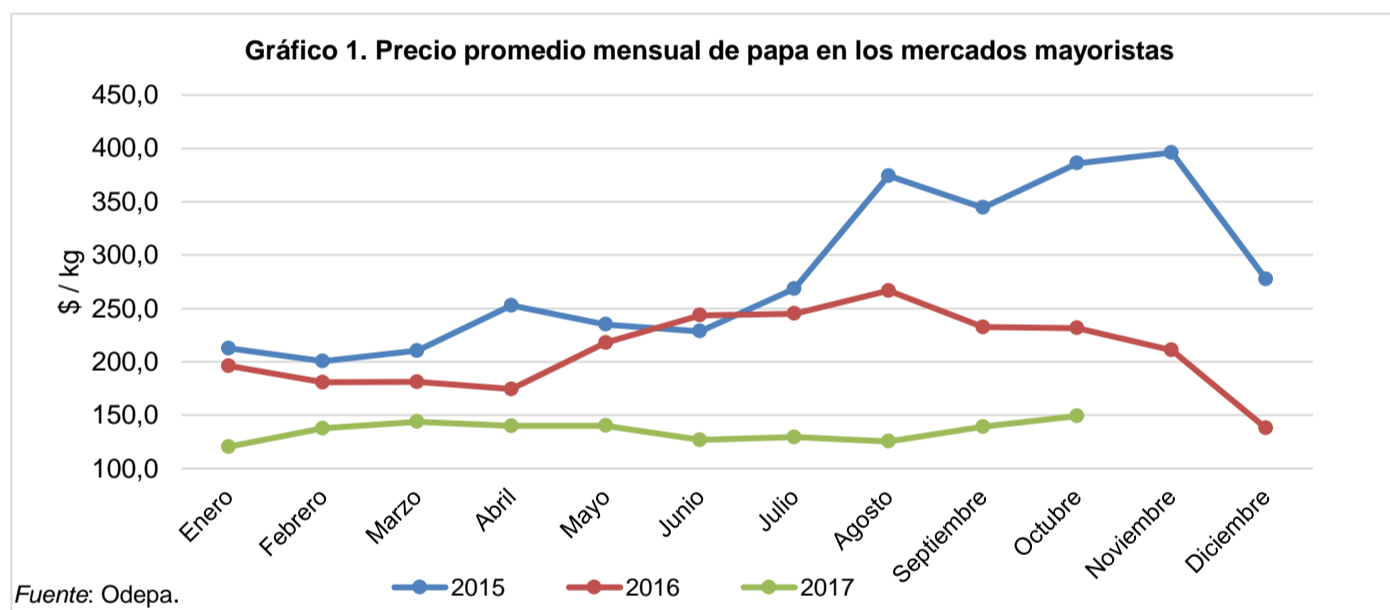
Las importaciones sumaron USD 85 millones y 90 mil toneladas entre enero y octubre 2017, lo que representa un alza en valor de 3% y en volumen de 7% en comparación con igual período del año anterior. Las papas preparadas congeladas son la principal categoría comprada por Chile, representando 79% del total de las compras de papas. En esa categoría destaca fuertemente Bélgica como principal exportador a Chile, concentrando cerca del 50% del total de compras en esa categoría. Junto con Países Bajos, Argentina y Alemania concentran el 98% del total de compras de esa categoría para el período de análisis. Bélgica además presenta en entre enero y octubre 2017 el mayor aumento en ventas y en volumen hacia Chile en comparación con igual período del año 2016. Argentina en cambio, registra en el mismo período la baja más destacada en valor y volumen en papas preparadas congeladas enviadas a Chile, en comparación con 2016.

Cuadro 1
Precio promedio mensual de papa en mercados mayoristas
(\$ nominales sin IVA / kilo)

Mes	Año			Variación (%)	
	2015	2016	2017	Mensual	Anual
Enero	212,7	196,2	120,5	-12,6	-38,6
Febrero	200,6	180,8	137,6	14,2	-23,9
Marzo	210,5	181,1	144,0	4,6	-20,5
Abril	252,8	174,4	139,9	-2,8	-19,8
Mayo	235,1	218,0	140,1	0,1	-35,7
Junio	228,6	243,6	126,7	-9,5	-48,0
Julio	268,6	245,2	129,4	2,1	-47,2
Agosto	374,4	266,8	125,4	-3,1	-53,0
Septiembre	344,5	232,5	139,2	11,0	-40,1
Octubre	386,1	231,6	149,2	7,2	-35,6
Noviembre	396,1	210,9			
Diciembre	277,5	137,9			
Promedio anual	282,3	209,9	135,2		-35,6
Promedio a la fecha	271,4	217,0	135,2		-37,7

Fuente: Odepa.

Considera los siguientes mercados: Terminal Agrícola del Norte S.A. de Arica, Terminal Agropecuario La Palmera de Coquimbo, Feria Mayorista La Calera de Valparaíso (Femacal), Central Lo Valledor, Vega Central, Macroferia Regional de Talca, Terminal Hortofrutícola de Chillán, Vega Monumental de Concepción, Vega Modelo de Temuco, y Feria Lagunitas de Puerto Montt.



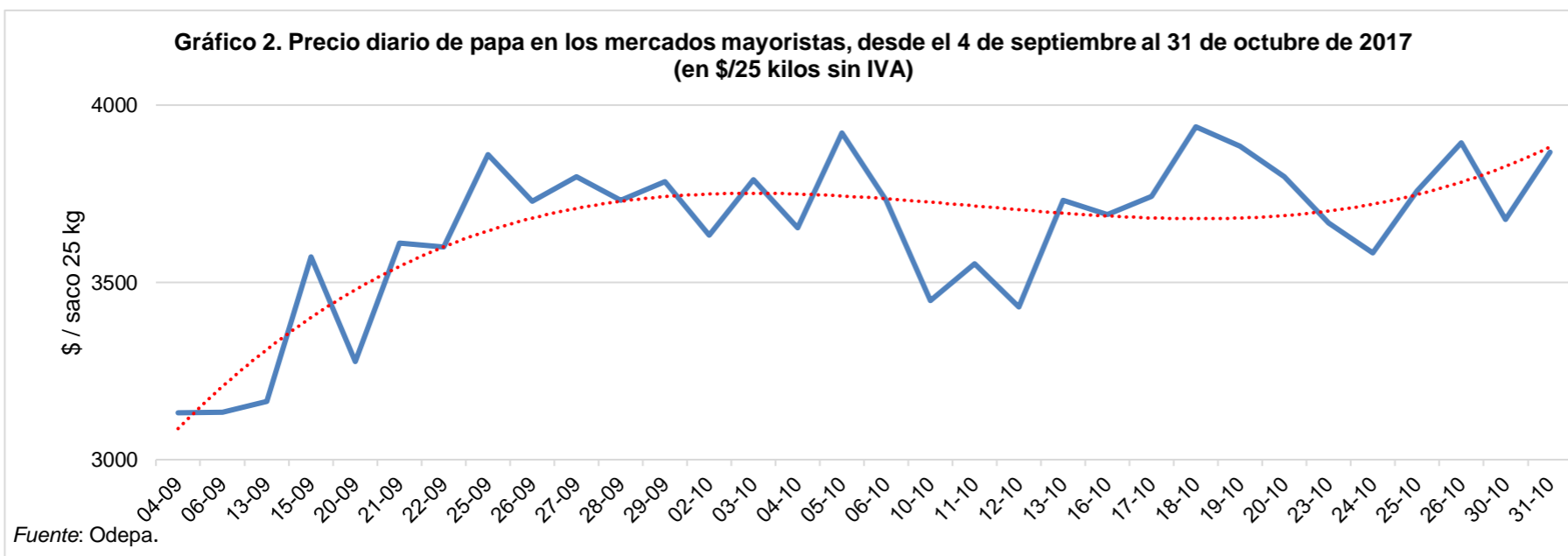
Cuadro 2
Precios diarios de papa en los mercados mayoristas según variedad
(\$ nominales sin IVA / 25 kilos)

Fecha	Asterix	Cardinal	Désirée	Karú - Inia	Pukará - Inia	Rodeo	Patagonia - Inia	Rosara	Monalisa	Promedio ponderado
13-09-17							3.164			3.164
15-09-17	3.571									3.571
20-09-17								3.276		3.276
21-09-17	5.378	5.378					3.196	3.038		3.611
22-09-17	4.163	5.378				3.137	3.492	3.046		3.600
25-09-17	4.300	4.832				3.988	3.568	3.245		3.860
26-09-17	4.304	4.832			3.140	3.982	3.248	3.033		3.729
27-09-17	3.981	4.832		3.099			3.327	4.193		3.798
28-09-17	4.512	4.832		3.109		3.780	3.433	3.151		3.732
29-09-17	4.339	4.832		3.151		3.897	3.305	3.284		3.784
02-10-17	4.121	4.412		3.151		3.850	3.301	3.362		3.633
03-10-17	4.327	4.412		3.109		3.801	3.560	3.352		3.789
04-10-17	4.082	4.097		2.941		3.887	3.522	3.231		3.653
05-10-17	4.576	4.412		3.151		3.849	3.696	3.217		3.921
06-10-17	4.497	4.412		3.151	2.727	3.792	3.527	2.982		3.731
10-10-17	4.339	3.466		3.151	2.101	3.499	3.259	2.985		3.449
11-10-17	4.123	4.517		2.761		3.666	3.142	3.073		3.552
12-10-17	4.204	5.252		2.689	2.521	3.270	3.094	2.989		3.431
13-10-17	4.649	5.252		2.701	3.672	3.486	3.153	3.455		3.732
16-10-17	5.567	5.672		2.773	3.883	3.356	3.101	3.297		3.691
17-10-17	4.900	5.672		2.701	3.569	3.354	3.173	3.357		3.743
18-10-17	4.947	5.672		2.731	2.521	3.860	3.432	3.478		3.939
19-10-17	4.957	5.567		2.689	3.558	3.151	3.359	3.271		3.884
20-10-17	4.971	5.672		2.689	3.413	3.564	3.322	3.259		3.798
23-10-17	4.058	5.672		2.731	3.984	4.094	3.081	3.257		3.668
24-10-17	4.501	5.672	2.521	2.701	3.254	3.355	3.217	3.229		3.583
25-10-17	4.071	5.672			3.268	3.676	2.941	3.458		3.758
26-10-17	4.546	5.672		3.151	3.590	4.090	3.075	3.411		3.894
30-10-17	4.039	5.672		2.701	3.779	3.681	3.041	3.669		3.678
31-10-17	4.497	5.672		2.701	3.357	2.941	3.205	3.754		3.867

Fuente: Odepa.

Considera los siguientes mercados: Terminal Agrícola del Norte S.A. de Arica, Terminal Agropecuario La Palmera de Coquimbo, Feria Mayorista La Calera de Valparaíso (Femacal), Central Lo Valledor, Vega Central, Macroferia Regional de Talca, Terminal Hortofrutícola de Chillán, Vega Monumental de Concepción, Vega Modelo de Temuco, y Feria Lagunitas de Puerto Montt.

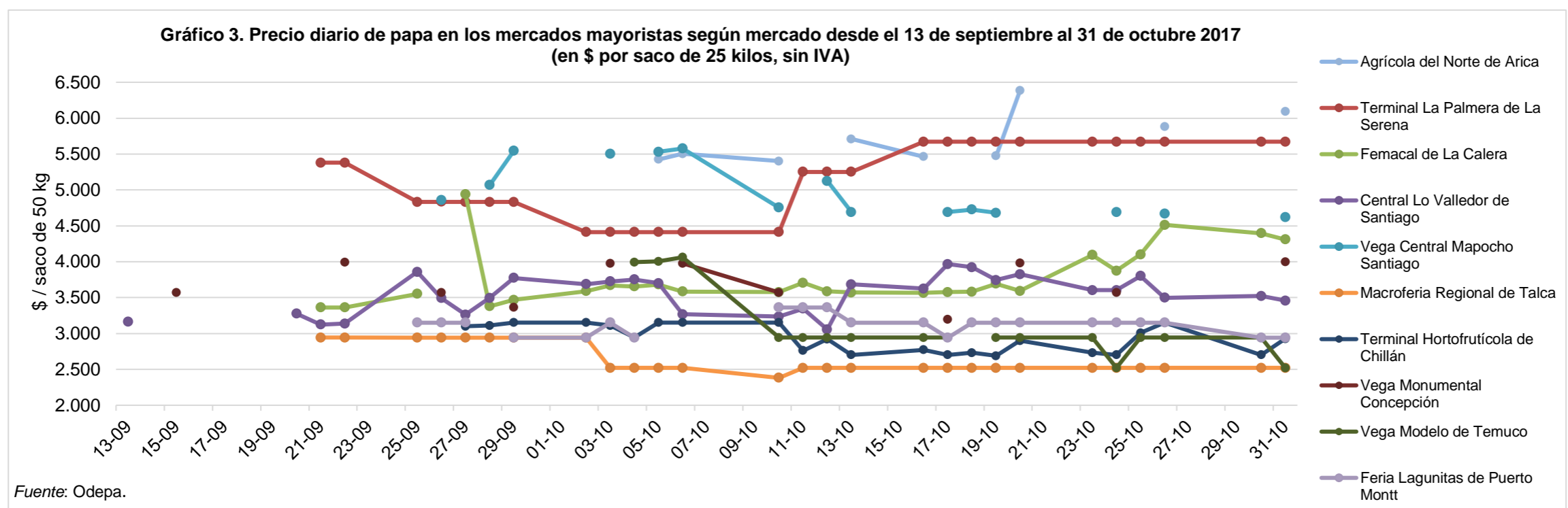
Precio promedio ponderado corresponde a un promedio entre los precios mínimos y máximos ponderados por el volumen del producto arribado.



Cuadro 3
Precios diarios de papa en los mercados mayoristas según mercado
 (\$ nominales sin IVA / 25 kilos)

Fecha	Agrícola del Norte de Arica	Terminal La Palmera de La Serena	Femacal de La Calera	Central Lo Valledor de Santiago	Vega Central Mapocho Santiago	Macrofería Regional de Talca	Terminal Hortofrutícola de Chillán	Vega Monumental Concepción	Vega Modelo de Temuco	Feria Lagunitas de Puerto Montt	Promedio ponderado
13-09-2017				3.164							3.164
15-09-2017								3.571			3.571
20-09-2017				3.276							3.276
21-09-2017		5.378	3.361	3.125		2.941					3.611
22-09-2017		5.378	3.361	3.136		2.941		3.992			3.600
25-09-2017		4.832	3.552	3.859		2.941				3.151	3.860
26-09-2017		4.834		3.492	4.859	2.941		3.571		3.151	3.729
27-09-2017		4.832	4.937	3.263		2.941	3.099			3.151	3.798
28-09-2017		4.832	3.378	3.496	5.067	2.941	3.109				3.732
29-09-2017		4.832	3.466	3.775	5.544	2.941	3.151	3.361		2.941	3.784
02-10-2017		4.412	3.590	3.688		2.941	3.151			2.941	3.633
03-10-2017		4.412	3.672	3.725	5.500	2.521	3.109	3.978		3.151	3.789
04-10-2017		4.412	3.655	3.753		2.521	2.941		3.992	2.941	3.653
05-10-2017	5.424	4.412	3.683	3.702	5.532	2.521	3.151		4.004		3.921
06-10-2017	5.504	4.412	3.583	3.267	5.577	2.521	3.151	3.977	4.062		3.731
10-10-2017	5.402	4.412	3.576	3.234	4.753	2.381	3.151	3.571	2.941	3.361	3.449
11-10-2017		5.252	3.705	3.347		2.521	2.761		2.941	3.361	3.552
12-10-2017		5.252	3.587	3.056	5.126	2.521	2.920		2.941	3.361	3.431
13-10-2017	5.710	5.252	3.570	3.685	4.692	2.521	2.701	3.151	2.941	3.151	3.732
16-10-2017	5.462	5.672	3.565	3.625		2.521	2.773		2.941	3.151	3.691
17-10-2017		5.672	3.576	3.967	4.692	2.521	2.701	3.198	2.941	2.941	3.743
18-10-2017		5.672	3.581	3.923	4.727	2.521	2.731		2.941	3.151	3.939
19-10-2017	5.475	5.672	3.691	3.743	4.682	2.521	2.689		2.941	3.151	3.884
20-10-2017	6.387	5.672	3.592	3.824		2.521	2.899	3.978	2.941	3.151	3.798
23-10-2017		5.672	4.092	3.604		2.521	2.731		2.941	3.151	3.668
24-10-2017		5.672	3.875	3.602	4.690	2.521	2.701	3.571	2.521	3.151	3.583
25-10-2017		5.672	4.101	3.801		2.521	3.008		2.941	3.151	3.758
26-10-2017	5.882	5.672	4.513	3.497	4.669	2.521	3.151		2.941	3.151	3.894
30-10-2017		5.672	4.397	3.522		2.521	2.701		2.941	2.941	3.678
31-10-2017	6.092	5.672	4.309	3.456	4.622	2.521	2.926	3.995	2.521	2.941	3.867

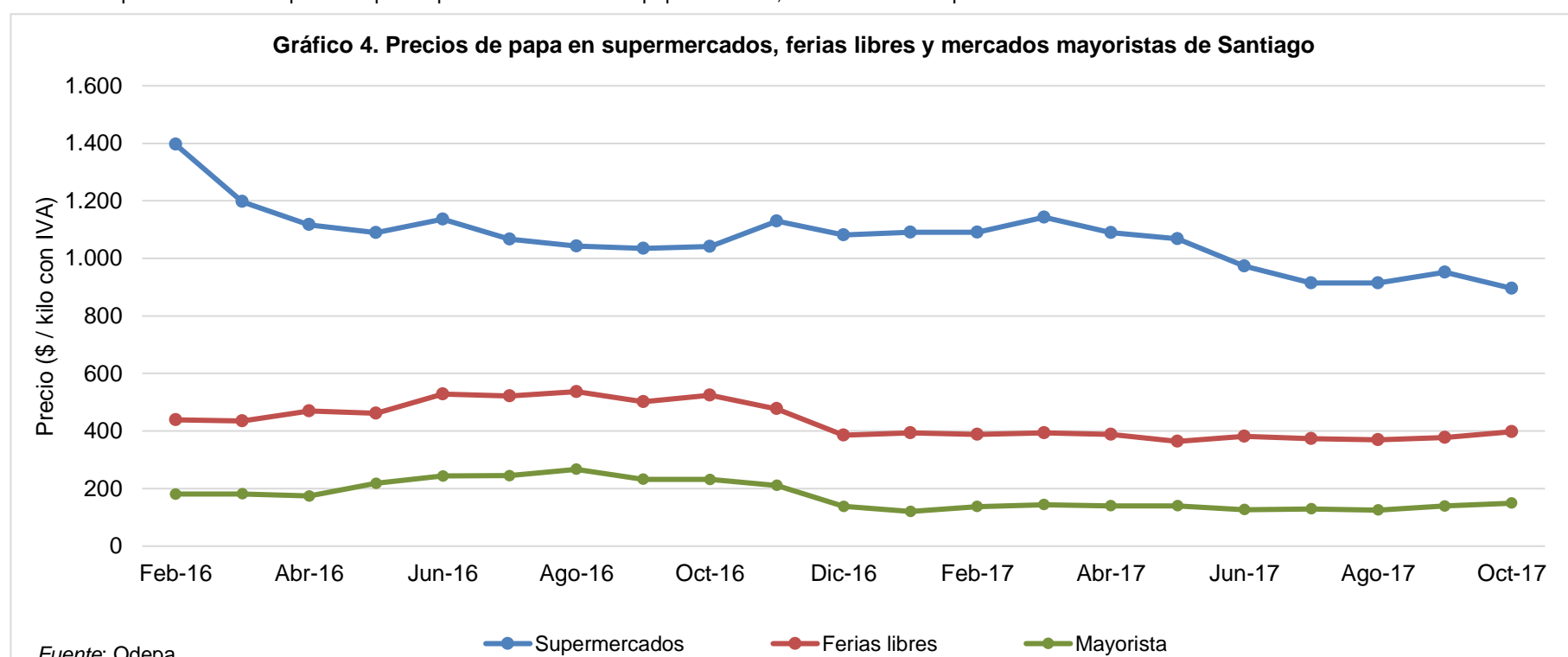
Fuente: Odepa.



Cuadro 4
Precios mensuales de papa en supermercados y ferias libres de Santiago
(\$ / kilo nominales con IVA)

Mes	Supermercados				Ferias libres			
	Año		Variación (%)		Año		Variación (%)	
	2016	2017	Mensual	Anual	2016	2017	Mensual	Anual
Enero	1.409	1.091	0,8	-22,6	476	394	2,1	-17,2
Febrero	1.396	1.091	0,0	-21,8	439	388	-1,5	-11,6
Marzo	1.197	1.143	4,8	-4,5	435	393	1,3	-9,7
Abril	1.117	1.090	-4,6	-2,4	470	388	-1,3	-17,4
Mayo	1.090	1.068	-2,0	-2,0	462	364	-6,2	-21,2
Junio	1.136	973	-8,9	-14,3	528	382	4,9	-27,7
Julio	1.067	914	-6,1	-14,3	522	373	-2,4	-28,5
Agosto	1.043	914	0,0	-12,4	537	369	-1,1	-31,3
Septiembre	1.035	952	4,2	-8,0	502	378	2,4	-24,7
Octubre	1.042	896	-5,9	-14,0	524	397	5,0	-24,2
Noviembre	1.130				477			
Diciembre	1.082				386			
Promedio año	1.145	1.013			480	383		
Promedio a la fecha	1.153	1.013		-12,1	490	383		-21,8

Fuente: Odepa. El valor corresponde al precio promedio mensual de papas Désirée, Karu o Asterix de primera calidad.



Cuadro 5
Precio semanal de papa a consumidor según región y tipo de establecimiento
 (\$ / kilo con IVA)

Semana	SUPERMERCADO								FERIA LIBRE							
	Arica	Coquimbo	Valparaíso	RM	Maule	Bío Bío	La Araucanía	Los Lagos	Arica	Coquimbo	Valparaíso	RM	Maule	Bío Bío	La Araucanía	Los Lagos
12-06-17	828	1.071	935	930	957	755	915	761	403	412	275	358	419	280	263	282
19-06-17	900	985	933	975	933	953	904	956	388	377	300	372	419	270	256	359
26-06-17	963	988	982	951	964	1.058	961	930	438	380	308	387	402	293	263	
03-07-17	987	992	979	953	984	984	929	969	425	376	311	379	402	297	250	359
10-07-17	928	973	943	939	974	883	885	888	400	375	318	361	384	303	270	282
17-07-17	787	955	878	883	957	870	827	898	430	367	296	387	411	299	238	350
24-07-17	705	910	874	846	879	844	794	721	400	357	296	364	381	294	250	300
31-07-17	946	919	934	926	954	964	870	844	425	357	298	354	363	290	231	359
07-08-17	890	952	928	915	883	979	876	889	450	325	298	349	357	282	244	
14-08-17	849	942	894	873	972	863	924	866		363	293	315	351	278	250	359
21-08-17	923	887	945	968	936	881	968	891	382	335	315	332	394	269	250	250
28-08-17	866	894	1.009	935	915	848	861	756	400	354	303	368	390	273	237	313
04-09-17	906	896	957	957	922	835	809	845	450	355	332	376	465	254	248	200
11-09-17	988	971	964	963	969	993	657	875	450	348	313	365	394	263	244	309
18-09-17	970	999	975	976	990	985	956	840	450	363	279	355	285	284		375
25-09-17	996	971	984	935	954	917	786	935	490	372	318	385	383	270	225	250
02-10-17	956	965	914	921	935	925	761	916	430	374	315	395	346	269	250	269
09-10-17	899	936	986	923	922	937	922	857	520	395	308	384	335	262	250	375
16-10-17	975	883	974	904	906	895	728	849	480	325	295	369	312	264	263	375
23-10-17	945	856	980	902	901	860	749	846	500	410	326	410	336	272	328	400
30-10-17	995	894	947	877	973	907	724	880		402	325	385	363	272	294	

Fuente: Odepa. Se considera el precio promedio de la primera calidad de distintas variedades.

Gráfico 5. Precio semanal a consumidor de papa en supermercados según región.
 Desde el 12 de junio al 30 de octubre 2017 (\$/ kilo con IVA)

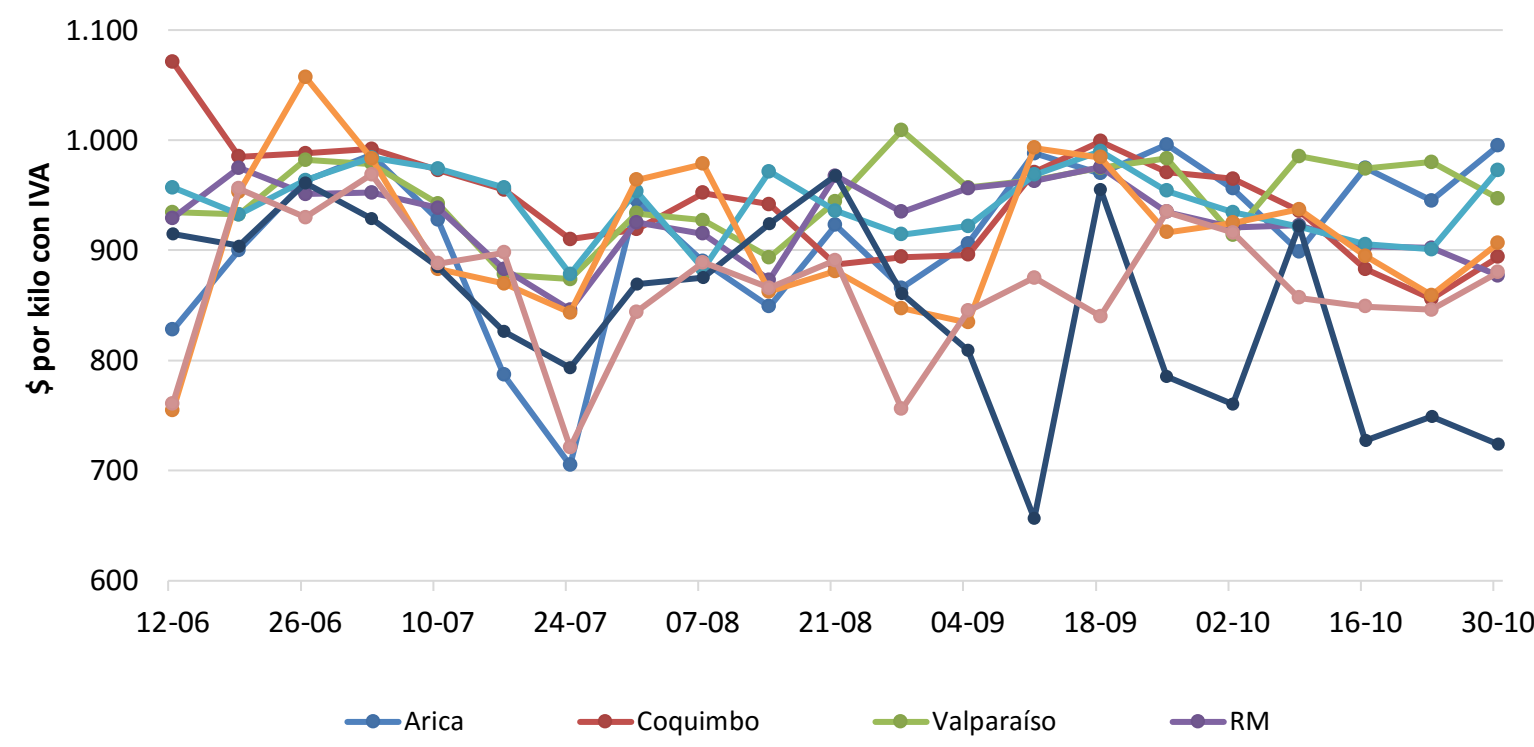
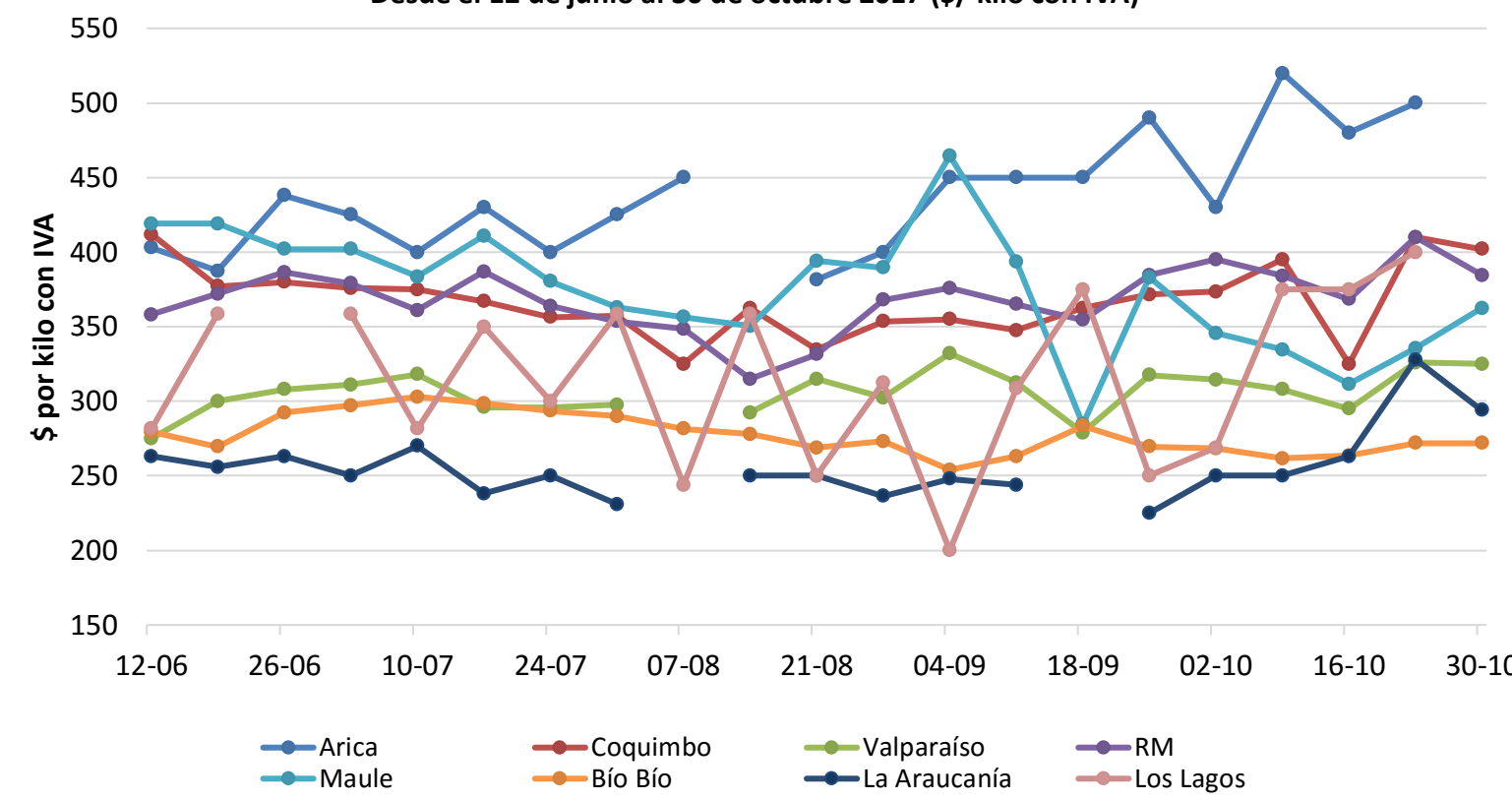


Gráfico 6. Precio semanal a consumidor de papa en ferias según región.
 Desde el 12 de junio al 30 de octubre 2017 (\$/ kilo con IVA)

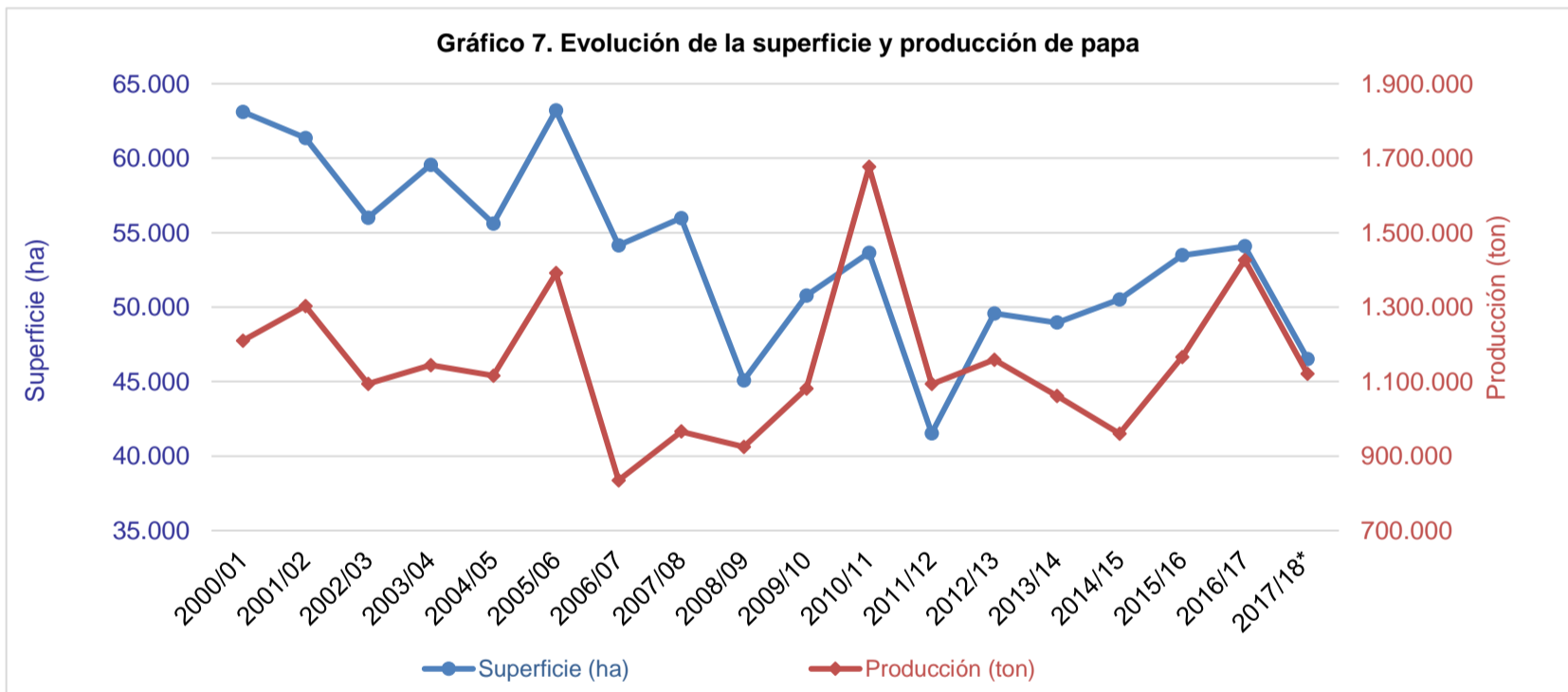


Cuadro 6
Superficie, producción y rendimiento de papa a nivel nacional

Año agrícola	Superficie (ha)	Producción (ton)	Rendimiento (ton/ha)
2000/01	63.110	1.210.044	19,2
2001/02	61.360	1.303.268	21,2
2002/03	56.000	1.093.728	19,5
2003/04	59.560	1.144.170	19,2
2004/05	55.620	1.115.736	20,1
2005/06	63.200	1.391.378	22,0
2006/07	54.145	834.860	15,4
2007/08	55.976	965.940	17,3
2008/09	45.078	924.548	20,5
2009/10	50.771	1.081.349	21,3
2010/11	53.653	1.676.444	31,3
2011/12	41.534	1.093.452	26,3
2012/13	49.576	1.159.022	23,4
2013/14	48.965	1.061.325	21,7
2014/15	50.526	960.502	19,0
2015/16	53.485	1.166.025	21,8
2016/17	54.082	1.426.479	26,4
2017/18*	46.523	1.120.651	24,1

Fuente: elaborado por Odepa con información del INE.

*: La superficie corresponde al estudio de Intenciones de Siembra de julio 2017, para el año agrícola 2017/18. Este valor puede diferir por aproximación decimal en el cálculo. Para calcular la producción estimada para la temporada 2017/18, se utiliza un promedio de rendimiento de las dos temporadas anteriores, datos estimativos preliminares.

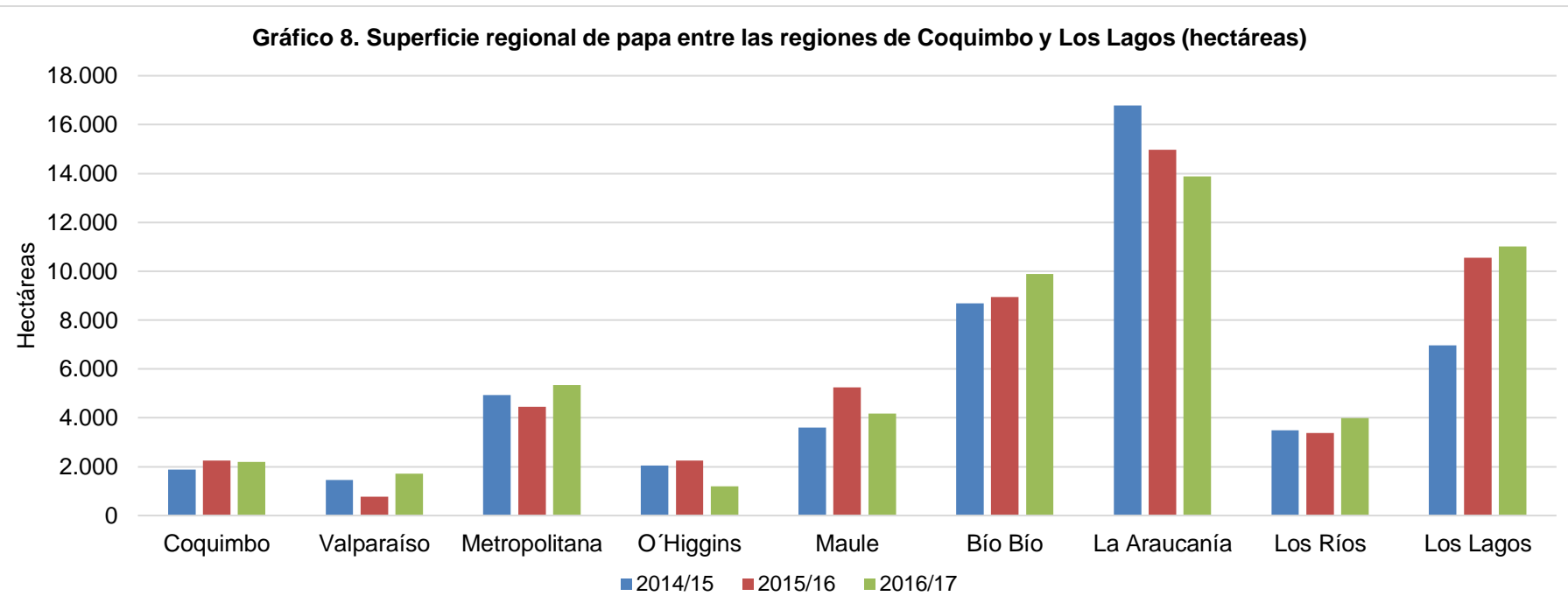


Fuente: elaborado por Odepa con información del INE.

Cuadro 7
Superficie regional de papa entre las regiones de Coquimbo y Los Lagos
(hectáreas)

Año agrícola	Región de Coquimbo	Región de Valparaíso	Región Metropolitana	Región de O'Higgins	Región del Maule	Región del Bío Bío	Región de La Araucanía	Región de Los Ríos	Región de Los Lagos	Resto del país
2001/02	5.960	1.480	4.280	2.960	4.170	5.240	18.030		17.930	
2002/03	5.420	1.190	4.090	3.140	3.850	5.690	15.000		16.310	
2003/04	5.400	1.200	4.000	3.450	3.800	6.400	16.800		17.200	
2004/05	4.960	1.550	3.260	2.820	2.800	6.290	15.620		17.010	
2005/06	5.590	1.870	4.000	3.410	3.740	6.600	17.980		18.700	
2006/07	3.237	2.184	5.237	1.711	3.369	8.441	14.059	3.971	11.229	
2007/08	3.520	2.040	5.610	1.570	3.430	8.100	14.800	4.240	11.960	
2008/09	2.996	606	2.760	259	2.183	7.025	13.473	4.567	10.522	
2009/10	3.421	447	3.493	1.981	4.589	8.958	16.756	3.767	6.672	
2010/11	3.208	1.493	3.750	887	4.584	9.385	17.757	3.839	8.063	
2011/12	1.865	1.421	3.607	1.681	2.080	5.998	10.383	3.393	10.419	687
2012/13	2.546	1.103	5.104	942	3.017	8.372	14.459	3.334	10.012	687
2013/14	2.197	1.480	3.299	1.394	3.557	8.532	13.054	4.007	10.758	687
2014/15	1.875	1.451	4.940	2.048	3.594	8.685	16.788	3.491	6.967	687
2015/16	2.244	776	4.449	2.251	5.243	8.946	14.976	3.369	10.544	687
2016/17	2.193	1.721	5.339	1.195	4.168	9.892	13.886	3.979	11.022	687

Fuente: elaborado por Odepa con información del INE.

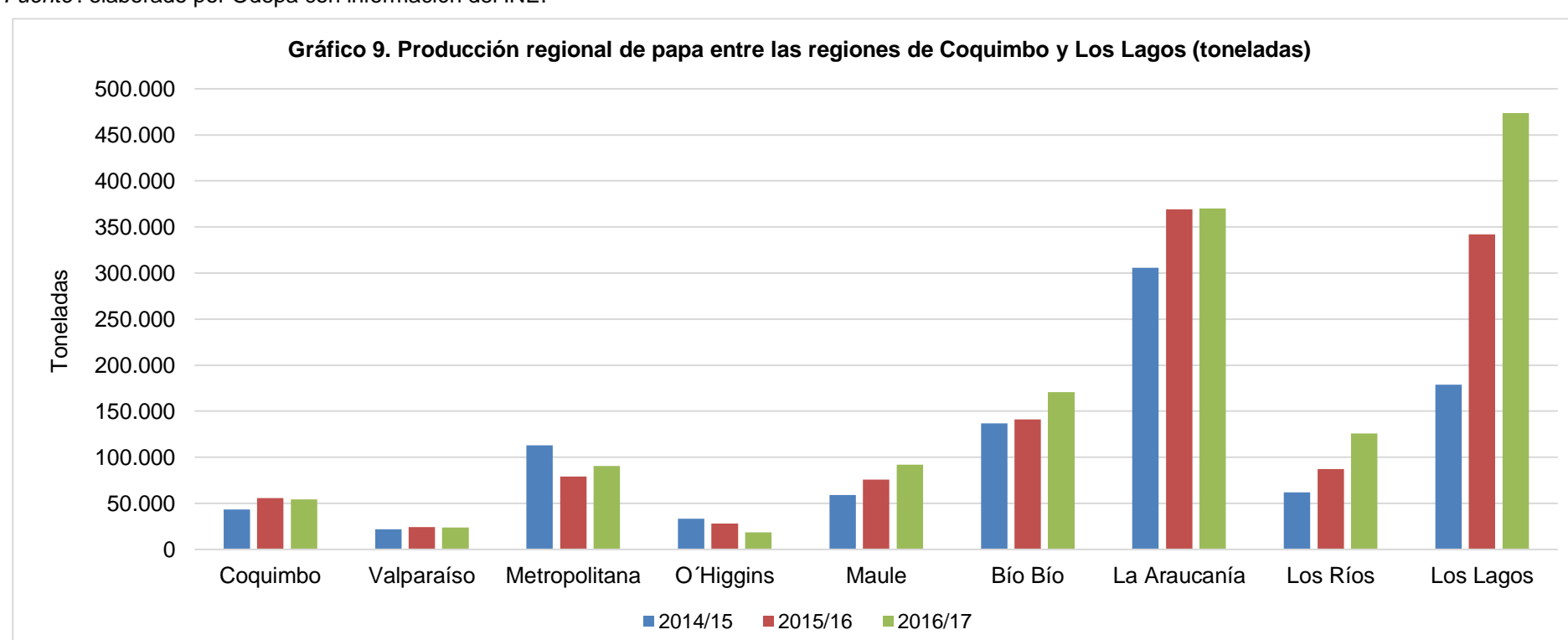


Fuente: elaborado por Odepa con información del INE.

Cuadro 8
Producción regional de papa entre las regiones de Coquimbo y Los Lagos
(toneladas)

Año agrícola	Región de Coquimbo	Región de Valparaíso	Región Metropolitana	Región de O'Higgins	Región del Maule	Región del Bío Bío	Región de La Araucanía	Región de Los Ríos	Región de Los Lagos	Resto del país
2001/02	131.241	21.403	82.529	49.670	62.219	104.594	420.347			419.319
2002/03	110.721	14.421	63.776	57.187	57.217	113.195	297.629			367.637
2003/04	109.620	15.000	63.360	65.550	57.190	128.320	302.400			390.784
2004/05	106.541	25.575	43.228	56.513	42.448	127.498	321.303			380.684
2005/06	120.465	31.323	59.440	44.262	63.356	131.670	446.084			482.834
2006/07	56.406	20.395	87.052	22.727	44.973	97.716	212.545	72.423		213.984
2007/08	66.880	27.744	86.001	26.690	58.550	135.270	220.224	86.623		251.519
2008/09	51.591	8.351	53.082	3.753	31.916	109.801	265.553	121.619		272.625
2009/10	78.466	11.764	86.175	38.358	57.456	165.633	315.519	124.688		197.024
2010/11	75.516	31.084	79.125	15.805	111.620	255.835	615.990	142.120		343.081
2011/12	41.067	16.000	88.299	25.652	34.486	101.006	272.035	122.928		385.711
2012/13	51.863	16.392	112.644	19.220	69.068	152.632	314.582	76.035		340.220
2013/14	47.236	18.071	77.889	17.620	45.494	131.819	272.045	100.736		344.148
2014/15	43.406	21.881	112.928	33.403	59.085	137.049	305.710	62.140		178.634
2015/16	55.736	24.283	79.277	28.310	75.936	141.130	368.995	87.348		341.847
2016/17	54.518	23.887	90.763	18.427	92.238	170.637	369.923	126.095		473.726

Fuente: elaborado por Odepa con información del INE.

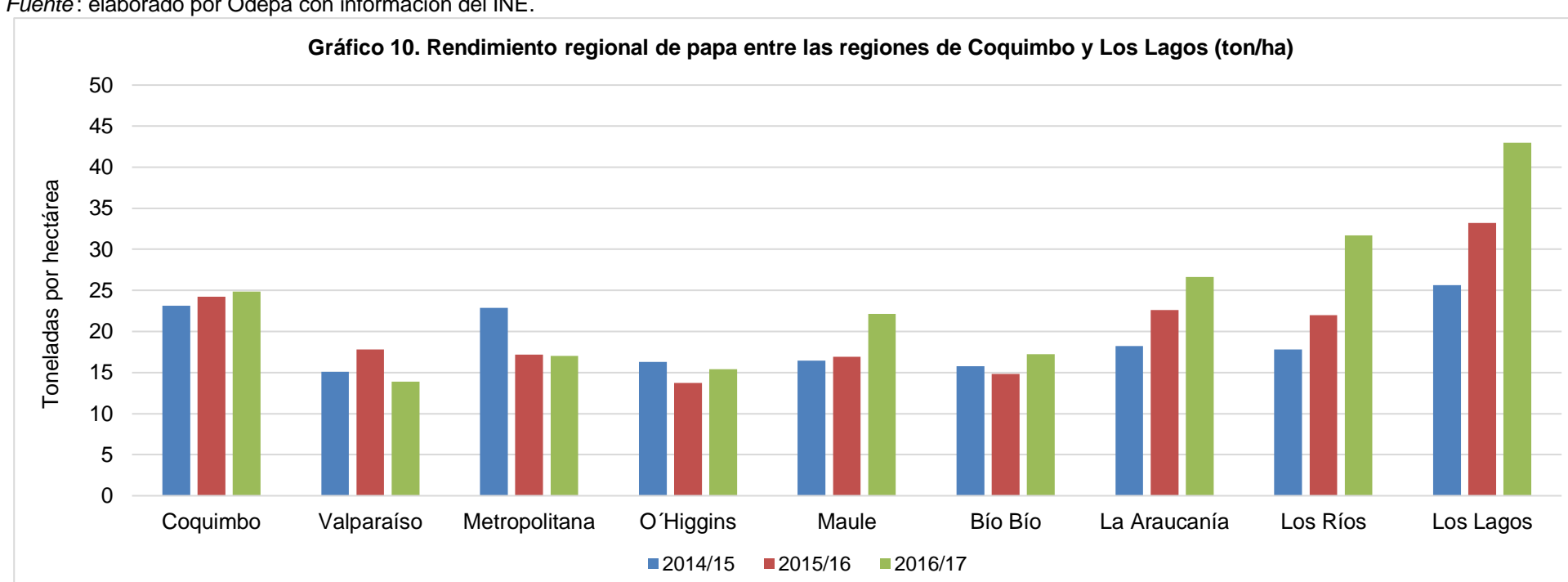


Fuente: elaborado por Odepa con información del INE.

Cuadro 9
Rendimiento regional de papa entre las regiones de Coquimbo y Los Lagos
(ton/ha)

Año agrícola	Región de Coquimbo	Región de Valparaíso	Región Metropolitana	Región de O'Higgins	Región del Maule	Región del Bío Bío	Región de La Araucanía	Región de Los Ríos	Región de Los Lagos	Resto del país
2001/02	22,0	14,5	19,3	16,8	14,9	20,0	23,3		23,4	
2002/03	20,4	12,1	15,6	18,2	14,9	19,9	19,8		22,5	
2003/04	20,3	12,5	15,8	19,0	15,1	20,1	18,0		22,7	
2004/05	21,5	16,5	13,3	20,0	15,2	20,3	20,6		22,4	
2005/06	21,6	16,8	14,9	13,0	16,9	20,0	24,8		25,8	
2006/07	17,4	9,3	16,6	13,3	13,4	11,6	15,1	18,2	19,1	
2007/08	19,0	13,6	15,3	17,0	17,1	16,7	14,9	20,4	21,0	
2008/09	17,2	13,8	19,2	14,5	14,6	15,6	19,7	26,6	25,9	
2009/10	22,9	26,3	24,7	19,4	12,5	18,5	18,8	33,1	29,5	
2010/11	23,5	20,5	21,1	17,8	24,4	27,3	34,7	37,0	42,6	
2011/12	22,0	11,3	24,5	15,3	16,6	16,8	26,2	36,2	37,0	
2012/13	20,4	14,9	22,1	20,4	22,9	18,2	21,8	22,8	34,0	
2013/14	21,5	12,2	23,6	12,6	12,8	15,5	20,8	25,1	32,0	9,1
2014/15	23,2	15,1	22,9	16,3	16,4	15,8	18,2	17,8	25,6	9,1
2015/16	24,2	17,8	17,2	13,7	16,9	14,8	22,6	22,0	33,2	9,1
2016/17	24,9	13,9	17,0	15,4	22,1	17,3	26,6	31,7	43,0	9,1

Fuente: elaborado por Odepa con información del INE.



Fuente: elaborado por Odepa con información del INE.

Cuadro 10.
Costos por hectárea según rendimiento esperado (\$/ha) ¹
Fecha de publicación: 2015 Region Metropolitana, 2016 Región Biobío, 2017 Región O'Higgins

	Region Metropolitana Variedad Asterix Papa Cuaresmera o Guarda	Región del Biobío Variedad Patagonia Papa Guarda	Región de O'Higgins Variedad Pukará
Rendimiento (ton/ha)	26,0	30,0	30,0
Mano de obra	\$998.000	\$648.000	\$1.538.000
Maquinaria	\$612.000	\$651.000	\$622.000
Insumos	\$1.718.582	\$2.349.219	\$1.816.105
Otros costos (indirectos + imprevistos)²	\$291.251	\$346.581	\$377.730
Total costos	\$3.619.833	\$3.994.800	\$4.353.835
Precio promedio papa mayorista³	\$171	\$132	\$171
Ingreso por hectárea	\$4.440.571	\$3.948.023	\$5.123.735
Margen neto por hectárea	\$820.738	\$-46.777	\$769.900

Análisis de sensibilidad ⁴			
Margen neto (\$/ha) Región Metropolitana			
Rendimiento (Kg/ha)	Precio (\$/kg)		
	120	150	180
25.000	\$-619.833	\$130.167	\$880.167
30.000	\$-19.833	\$880.167	\$1.780.167
35.000	\$580.167	\$1.630.167	\$2.680.167

Punto de Equilibrio (Región Metropolitana) ⁵			
Rendimiento (kg/ha)	25.000	30.000	35.000
Costo Unitario mínimo (\$/kg)	\$145	\$121	\$103

Fuente: Odepa

Notas:

- (1) Las fichas completas por región se encuentran publicadas en el sitio web www.odepa.cl/rubro/papas-y-tuberculos
- (2) Costos Indirectos: corresponde al costo financiero, y equivale a 1,5% mensual simple. Tasa de interés promedio de las empresas distribuidoras de insumos. Imprevistos: corresponde al 5% del total de los costos.
- (3) El precio de la papa utilizado corresponde al precio promedio mayorista regional durante **octubre** de 2017.
- (4) Este análisis entrega márgenes netos bajo tres escenarios diferentes de precio y rendimiento de la papa.
- (5) Representa el precio de venta mínimo para cubrir los costos totales de producción para distintos rendimientos. Los costos estimados están orientados a un sistema tecnológico promedio de producción.

Cuadro 11. Exportaciones chilenas de papa fresca y procesada, por producto y país de destino

Producto	País	Volumen (kilos)				Valor FOB (dólares)			
		2016	ene-oct 2016	ene-oct 2017	variación (%)	2016	ene-oct 2016	ene-oct 2017	variación (%)
Preparadas sin congelar	Argentina	528.975	458.238	800.496	74,7	3.238.324	2.797.879	4.671.543	67,0
	Uruguay	95.337	87.714	68.352	-22,1	348.253	322.082	277.222	-13,9
	Paraguay	17.916	14.329	13.059	-8,9	117.061	93.063	82.807	-11,0
	Perú	13.053	11.029	4.720	-57,2	106.790	89.389	41.939	-53,1
	Estados Unidos	12.507	5.645	3.928	-30,4	30.756	16.491	14.588	-11,5
	Terr. británico en América	206	206	0	-100,0	2.160	2.160	0	-100,0
	Honduras	122	122	0	-100,0	851	851	0	-100,0
	Brasil	137	137	0	-100,0	847	847	0	-100,0
	Bolivia	600	600	138	-77,0	700	700	184	-73,7
	Otros (país desconocido)	98	98	0	-100,0	687	687	0	-100,0
	Canadá	374	374	0	-100,0	537	537	0	-100,0
	Suecia	50	0	0	--	242	0	0	--
	Holanda	13	13	0	-100,0	35	35	0	-100,0
Colombia	0	0	10.694	--	0	0	69.276	--	
Total Preparadas sin congelar		669.387	578.503	901.386	55,8	3.847.241	3.324.721	5.157.559	55,1
Papa semilla	Brasil	1.150.000	1.150.000	475.000	-58,7	1.211.900	1.211.900	423.151	-65,1
	Guatemala	240.000	240.000	240.000	0,0	268.800	268.800	261.600	-2,7
Total Papa semilla		1.390.000	1.390.000	715.000	-48,6	1.480.700	1.480.700	684.751	-53,8
Consumo fresca	Brasil	2.219.600	2.219.600	1.280.500	-42,3	961.517	961.517	308.865	-67,9
	Argentina	252.000	252.000	6.367.835	2.426,9	72.100	72.100	1.338.451	1.756,4
	Terr. británico en América	300	300	0	-100,0	297	297	0	-100,0
Total Consumo fresca		2.471.900	2.471.900	7.648.335	209,4	1.033.914	1.033.914	1.647.316	59,3
Copos (puré)	Bolivia	24.488	18.380	18.900	2,8	52.726	38.800	41.527	7,0
	Ecuador	600	600	300	-50,0	4.819	4.819	2.489	-48,4
	Canadá	140	91	32	-65,0	417	278	71	-74,3
	Perú	255	195	0	-100,0	355	300	0	-100,0
	Estados Unidos	0	0	63	--	0	0	138	--
Total Copos (puré)		25.483	19.266	19.295	0,2	58.318	44.198	44.225	0,1
Preparadas congeladas	Bélgica	44.750	44.750	0	-100,0	41.618	41.618	0	-100,0
	Perú	3.330	3.330	0	-100,0	5.844	5.844	0	-100,0
	Terr. británico en América	108	108	0	-100,0	1.403	1.403	0	-100,0
	Bolivia	870	300	0	-100,0	770	200	0	-100,0
	Costa Rica	290	90	0	-100,0	524	160	0	-100,0
Total Preparadas congeladas		49.348	48.578	0	-100,0	50.158	49.224	0	-100,0
Fécula (almidón)	Canadá	10	10	0	-100,0	32	32	0	-100,0
Total Fécula (almidón)		10	10	0	-100,0	32	32	0	-100,0
Total		4.606.127	4.508.257	9.284.016	105,9	6.470.362	5.932.788	7.533.850	27,0

Fuente: elaborado por Odepa con información del Servicio Nacional de Aduanas. Cifras sujetas a revisión por Informes de Variación de Valor (IVV).

Cuadro 12. Importaciones chilenas de papa fresca y procesada, por producto y país de origen

Producto	País	Volumen (kilos)				Valor CIF (dólares)			
		2016	ene-oct 2016	ene-oct 2017	variación (%)	2016	ene-oct 2016	ene-oct 2017	variación (%)
Preparadas congeladas	Bélgica	47.173.548	38.506.925	41.526.964	7,8	36.729.737	30.010.557	33.780.678	12,6
	Países Bajos	25.016.697	20.132.534	20.973.694	4,2	19.994.052	16.123.536	17.453.763	8,3
	Argentina	10.528.578	8.835.721	6.764.057	-23,4	11.875.266	9.876.705	8.212.669	-16,8
	Alemania	9.095.843	7.370.846	7.357.939	-0,2	6.919.707	5.611.284	5.883.407	4,8
	Estados Unidos	512.774	436.686	924.921	111,8	743.325	620.713	1.236.876	99,3
	Francia	553.778	276.411	370.276	34,0	506.227	236.017	351.185	48,8
	España	75.600	75.600	7.526	-90,0	55.193	55.193	32.601	-40,9
	Canadá	8.977	8.977	0	-100,0	51.486	51.486	0	-100,0
	Perú	8.722	6.015	4.200	-30,2	19.632	13.000	9.166	-29,5
	Italia	20.820	0	0	--	16.078	0	0	--
	Colombia	3.969	3.239	1.468	-54,7	10.537	8.815	4.054	-54,0
	Reino Unido	876	876	1.890	115,8	3.768	3.768	2.455	-34,8
	Taiwán	132	132	0	-100,0	494	494	0	-100,0
	Brasil	8	8	0	-100,0	117	117	0	-100,0
Turquía	0	0	48.002	--	0	0	37.312	--	
India	0	0	120	--	0	0	390	--	
Origen o destino no	0	0	3	--	0	0	13	--	
Total Preparadas congeladas		93.000.323	75.653.969	77.981.059	3,1	76.925.619	62.611.685	67.004.569	7,0
Preparadas sin congelar	Estados Unidos	662.369	414.842	502.180	21,1	4.593.909	2.841.876	3.337.471	17,4
	Países Bajos	3.256.680	2.409.024	2.220.629	-7,8	3.373.008	2.420.894	2.318.221	-4,2
	Canadá	238.082	170.449	184.310	8,1	1.346.780	996.563	902.466	-9,4
	Perú	19.040	13.251	7.998	-39,6	107.925	73.760	30.243	-59,0
	Argentina	20.000	20.000	0	-100,0	45.606	45.606	0	-100,0
	Colombia	4.727	3.047	1.656	-45,7	28.164	19.650	7.268	-63,0
	Italia	4.934	4.934	0	-100,0	11.619	11.619	0	-100,0
	Ecuador	579	579	515	-11,1	7.260	7.260	3.918	-46,0
	Dinamarca	7.200	0	0	--	6.055	0	0	--
	Reino Unido	2.331	2.031	474	-76,6	5.726	4.649	1.944	-58,2
	China	3.111	2.553	173.889	6.711,7	4.847	4.272	877.238	20.436,8
	España	77	77	28.784	37.258,1	1.874	1.874	151.045	7.961,6
	Taiwán	353	293	848	189,2	1.656	1.308	3.899	198,1
	Polonia	160	160	0	-100,0	1.123	1.123	0	-100,0
	Corea del Sur	70	42	80	92,4	510	466	826	77,4
	Tailandia	3	3	0	-100,0	231	231	0	-100,0
	México	3	3	0	-100,0	139	139	0	-100,0
	Malasia	10	10	0	-100,0	51	51	0	-100,0
Bélgica	0	0	45	--	0	0	534	--	
Brasil	0	0	43.203	--	0	0	54.653	--	
Alemania	0	0	2.160	--	0	0	4.147	--	
Francia	0	0	938.570	--	0	0	1.468.278	--	
Bolivia	0	0	3.600	--	0	0	598	--	
Total Preparadas sin congelar		4.219.728	3.041.298	4.108.941	35,1	9.536.483	6.431.341	9.162.749	42,5
Copos (puré)	Alemania	2.660.413	2.241.968	2.575.581	14,9	3.289.548	2.786.706	3.134.536	12,5
	Países Bajos	2.234.674	2.033.974	1.597.476	-21,5	2.868.270	2.623.640	1.918.421	-26,9
	Estados Unidos	935.897	634.722	835.079	31,6	1.328.296	896.803	1.220.818	36,1
	Dinamarca	695.525	677.375	108.900	-83,9	883.600	860.313	140.525	-83,7
	Rusia	595.512	595.512	458.835	-23,0	678.360	678.360	506.251	-25,4
	Bélgica	310.825	297.217	171.458	-42,3	403.315	382.072	234.254	-38,7
	China	595	0	0	--	1.133	0	0	--
	España	24	6	17	184,5	406	144	349	141,8
	Italia	4	0	9	--	67	0	170	--
	Perú	0	0	140	--	0	0	1.892	--
	México	0	0	15	--	0	0	21	--
Total Copos (puré)		7.433.468	6.480.773	5.747.508	-11,3	9.452.997	8.228.039	7.157.235	-13,0
Fécula (almidón)	Países Bajos	570.650	453.750	375.302	-17,3	719.399	550.567	413.819	-24,8
	Estados Unidos	273.566	273.566	323.190	18,1	364.902	364.902	351.812	-3,6
	Polonia	357.004	294.004	189.000	-35,7	258.064	213.741	133.602	-37,5
	Dinamarca	312.850	312.850	368.750	17,9	232.309	232.309	262.714	13,1
	Alemania	301.525	301.525	180.000	-40,3	224.159	224.159	129.800	-42,1
	México	139.001	139.001	141.106	1,5	79.274	79.274	82.104	3,6
	Francia	45.520	43.000	22.000	-48,8	35.849	30.153	14.365	-52,4
	Suecia	40.000	40.000	140.360	250,9	25.636	25.636	92.358	260,3
	Austria	17.500	17.500	0	-100,0	11.646	11.646	0	-100,0
	Bélgica	10.000	10.000	0	-100,0	10.385	10.385	0	-100,0
	Taiwán	7.076	3.000	2.000	-33,3	6.013	2.189	1.396	-36,2
	Corea del Sur	113	113	0	-100,0	724	724	0	-100,0
	China	725	725	131	-82,0	603	603	304	-49,6
Bolivia	1.125	1.125	0	-100,0	162	162	0	-100,0	
Perú	0	0	2.128	--	0	0	5.393	--	
Total Fécula (almidón)		2.076.655	1.890.159	1.743.967	-7,7	1.969.126	1.746.452	1.487.665	-14,8
Papas congeladas	Bélgica	368.032	304.112	361.835	19,0	272.389	227.142	297.462	31,0
	Perú	65.673	62.073	26.727	-56,9	94.172	85.348	61.040	-28,5
	Estados Unidos	17.179	13.871	31.423	126,5	85.743	72.159	68.433	-5,2
	China	0	0	6.000	--	0	0	5.700	--
Total Papas congeladas		450.883	380.056	425.984	12,1	452.305	384.648	432.635	12,5
Consumo fresca	Estados Unidos	738	0	0	--	84.943	0	0	--
	Bélgica	57.323	57.323	0	-100,0	58.524	58.524	0	-100,0
	Perú	67.206	49.695	72.280	45,4	7.814	5.823	8.442	45,0
China	0	0	652	--	0	0	840	--	
Total Consumo fresca		125.267	107.018	72.932	-31,9	151.281	64.347	9.282	-85,6
Harina de papa	Estados Unidos	13.608	13.608	13.688	0,6	22.676	22.676	21.852	-3,6
	Países Bajos	20.000	20.000	20.000	0,0	16.300	16.300	15.760	-3,3
	Taiwán	5.389	5.389	0	-100,0	6.599	6.599	0	-100,0
	Perú	965	965	500	-48,2	217	217	26	-87,9
	Alemania	1	1	0	-100,0	167	167	0	-100,0
	China	21	21	1.309	6.134,6	35	35	2.161	6.162,3
Suecia	0	0	4	--	0	0	780	--	
Francia	0	0	96	--	0	0	375	--	
Total Harina de papa		39.984	39.984	35.598	-11,0	45.994	45.994	40.954	-11,0
Papas para siembra	Perú	4.375	1.855	61.242	3.201,5	470	197	7.192	3.545,1
Total Papas para siembra		4.375	1.855	61.242	3.201,5	470	197	7.192	3.545,1
Papas <i>in vitro</i> para siembra	Alemania	1	1	0	-100,0	204	204	0	-100,0
Total Papas <i>in vitro</i> para siembra		1	1	0	-100,0	204	204	0	-100,0
Total		107.350.683	87.595.113	90.177.231	2,9	98.534.478	79.512.907	85.302.281	7,3

Fuente: elaborado por Odepa con información del Servicio Nacional de Aduanas. Cifras sujetas a revisión por Informes de Variación de Valor (IVV).