

Apicultura chilena: actualización de mercado y estadísticas sectoriales. Octubre de 2018

Daniel Barrera Pedraza

Registros, estadísticas, miel



ODEPA
Ministerio de
Agricultura

Gobierno de Chile

CHILE LO
HACEMOS
TODOS



Asociación
Nacional de
Apicultores
de Chile

Apicultura chilena: actualización de mercado y
estadísticas sectoriales.
Octubre de 2018

Autor:
Daniel Barrera Pedraza
Profesional del
Departamento de Análisis de mercado y política sectorial

Artículo producido y editado por la Oficina de Estudios y
Políticas Agrarias -Odepa-
Directora Nacional y Representante Legal
María Emilia Undurraga Marimón

Informaciones:
Centro de Información Silvoagropecuaria, CIS
Valentín Letelier 1339. Código postal 6501970
Teléfono: (56-2) 2397 3000
www.odepa.gob.cl
e-mail: odepa@odepa.gob.cl



**CHILE LO
HACEMOS
TODOS**

Apicultura chilena: actualización de mercado y estadísticas sectoriales.

I. Introducción

Este artículo se enfoca en lo acontecido en el mercado mundial de miel durante el período enero 2016 a mayo 2018, para lo cual se analizarán los principales efectos de la inestabilidad de precios de miel en los principales mercados de la Unión Europea. En cuanto a la realidad nacional, se revisará la

evolución de las exportaciones chilenas de miel, junto con la información sectorial desagregada por región, sexo y condición jurídica derivada del registro que administra el Servicio Agrícola y Ganadero (SAG) a través del Formulario de Registro de Apicultores y Declaración de Apiarios (FRADA) hasta 2017.

II. Mercado internacional de la miel

De acuerdo con datos de Trademap, la miel transada a nivel mundial mostró un aumento de 1% en valor y de 2% en cantidad en los últimos 5 años. Sin embargo, dicho crecimiento tuvo una importante baja en el período 2014-2016. Existió un descenso de precios de varios mercados de importancia, principalmente de la Unión Europea a partir del segundo semestre de 2015, lo cual constituyó una fuerte contradicción con lo acontecido en ese año cuando las transacciones alcanzaron máximos históricos. Como se señaló en el artículo “De máximos históricos a un presente complejo:

comercio exterior de la miel chilena” elaborado por Odepa en 2016, las tendencias de los principales exportadores correspondieron a la comercialización de altos volúmenes a precios muy por debajo del promedio, y la consolidación de las apuestas dirigidas a mieles de muy alta calidad y volúmenes que permitieron altos precios unitarios. Esta contingencia de precios volátiles dio paso a un incremento a nivel mundial del comercio internacional de miel, que creció un 12% en valor durante 2017. Éstas y otras características serán revisadas a continuación.

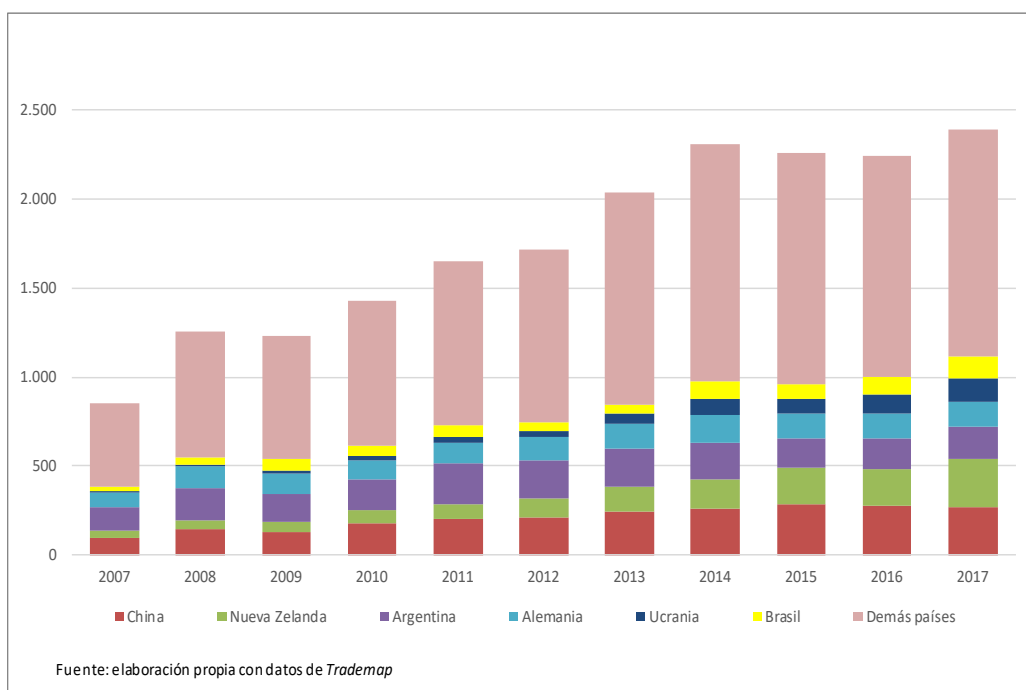
Exportaciones

El gráfico 1 muestra la evolución de las exportaciones de miel entre 2007 y 2017. China mantuvo con dificultad en 2017 el primer lugar como exportador, con una participación de mercado de un 11,4%, lo que representa más de 271 millones de dólares FOB, disminuyendo el valor total de sus exportaciones en 2,1 % respecto de 2016. Nueva Zelanda se ubicó muy cerca en un segundo lugar de las exportaciones de 2017, ya que incrementó un 30,3% sus montos exportados respecto de 2016, alcanzando los 269 millones de dólares FOB y una participación a nivel mundial muy similar a China con 11,4%. Argentina está mucho más atrás, ocupando el tercer lugar en términos de valor exportado en 2017 con el 7,7%, lo que corresponde a 183 millones de dólares

FOB, cifra que, sin embargo, representa un crecimiento de 8,3% con respecto al año anterior.

Continuando con los resultados de 2017, Alemania, Ucrania y Brasil ocupan el cuarto, quinto y sexto lugar con 138, 134 y 121 millones de dólares FOB exportados, representando el 5,8%, 5,7% y el 5,1% del mercado, respectivamente. Los crecimientos experimentados por Brasil (31,8%) y Ucrania (23,7%) contrastan con la caída de 4,9% en montos de Alemania con respecto a 2016. En este escenario de cambios y ajustes del mercado mundial, Brasil ha ganado una importante posición en los últimos años, desplazando a España y México en los montos exportados

Gráfico 1. Evolución del valor de las exportaciones mundiales de miel, por país (millones de dólares FOB)



Este escenario acontecido en 2017 es expresión de la consolidación de los importantes cambios que ha sufrido la comercialización internacional de miel en la presente década, estableciendo una clara diferenciación entre estrategias de comercialización: China como el principal exportador en montos y volumen (129 mil toneladas a un precio de 2,1 dólares FOB/kg), y Nueva Zelanda como abastecedor de miel totalmente diferenciada por su calidad (11 mil toneladas a un precio de 24 dólares FOB/kg). En conjunto, el resto de los países exportadores de miel han aumentado su participación de mercado, representando el 53,8% de las ventas a nivel mundial, lo que significó un crecimiento de 2% del total con respecto a 2016. Chile se ubicó en el puesto número 29 del *ranking* de los países exportadores.

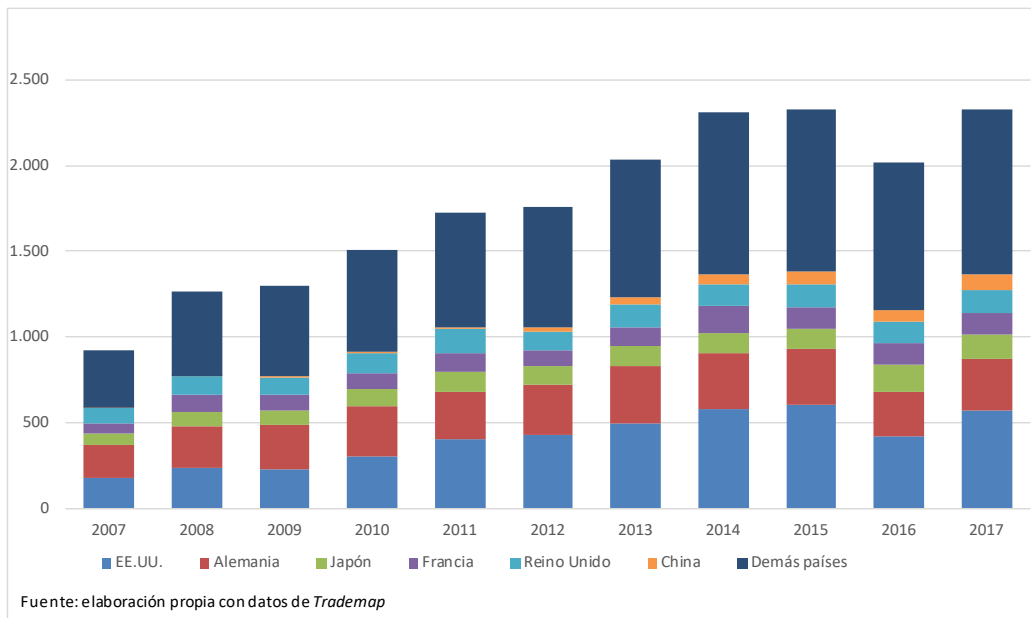
Importaciones del mundo

El año 2017 representó un alza de 15% en el valor total importado con respecto a 2016

(gráfico 2). El principal comprador mundial fue nuevamente Estados Unidos, con un fuerte incremento en sus adquisiciones de 34,4% con respecto al 2016, totalizando un monto de 569 millones de dólares CIF concentrando el 24,4% de las compras mundiales.

En el segundo lugar se situó Alemania, país que aumentó sus compras en 15,7%, representando 301 millones de dólares CIF y una participación de un 12,9%. Japón ocupó el tercer lugar con importaciones por 143 millones de dólares CIF. Francia se ubica en el cuarto lugar con importaciones por más de 131 millones de dólares CIF, seguido por Reino Unido y China con 130 y 91 millones de dólares CIF, respectivamente. Es preciso destacar el caso de este último mercado, ya que China vende su miel con precios inferiores al promedio mundial, pero importa pagando los mayores valores unitarios a nivel mundial (precio promedio pagado 16 dólares CIF por kilo principalmente a Nueva Zelanda quien provee el 73% de su abastecimiento).

Gráfico 2. Evolución del valor de las importaciones mundiales de miel por país (millones de dólares CIF)



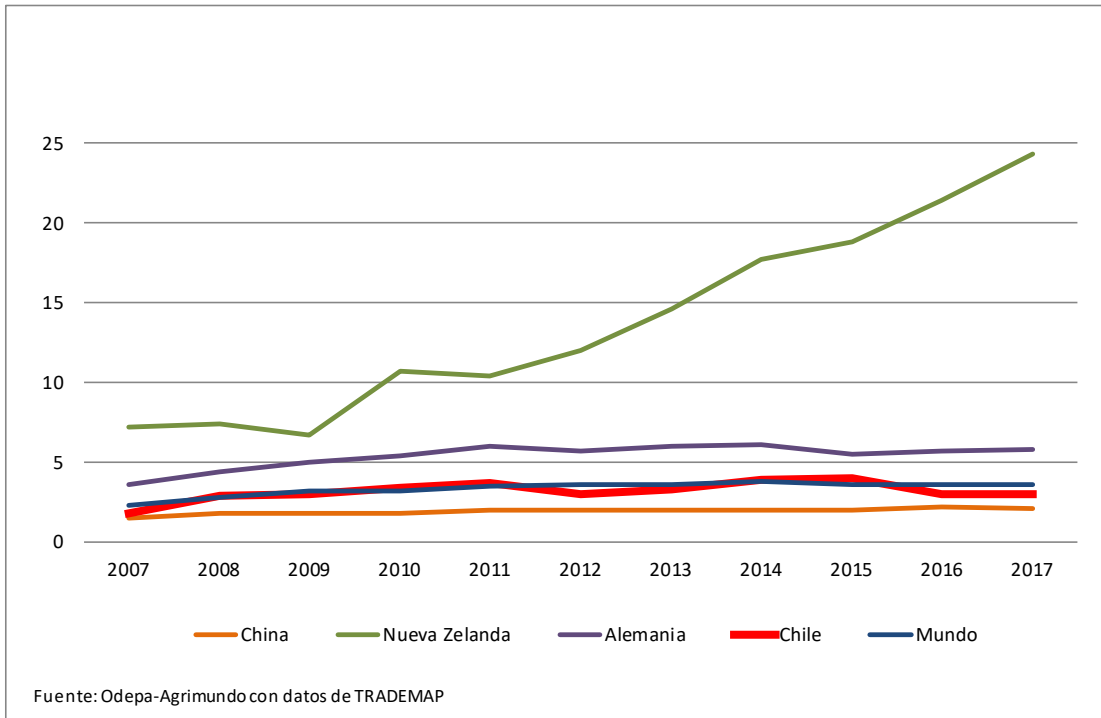
Al revisar las cifras, parecería que la volatilidad de precios ha disminuido en el mercado internacional, donde las técnicas que respaldan la autenticidad de las mieles y que estas no han sido objeto de adulteración o falsificación (test de laboratorio que descartan la presencia de azúcares y siropes añadidos a la miel), cobran un marcado protagonismo en el mantenimiento de mercados compradores y eventuales aperturas comerciales de nuevos destinos para la miel.

Precios

El gráfico 3 muestra la evolución de precios unitarios de exportación de algunos países exportadores, incluido Chile. Un primer aspecto relevante dice relación con que el precio promedio mundial aumentó de 2,32 en 2007 a 3,73 dólares FOB por kilo en 2017, valor levemente inferior a 3,81 dólares FOB registrados en 2014, año en que se registraron los máximos niveles de precio de miel en el mercado internacional. Otro punto importante corresponde al precio de exportación de Alemania el cual, como ha sido explicado en artículos anteriores, exhibe un comportamiento

tendencial alineado con el precio promedio mundial, pero con un diferencial de magnitud estable y persistente, debido a que este mercado importa miel de varios orígenes, las cuales mezclan y vuelven a exportar en envases más fraccionados o en distintas preparaciones alimenticias. En el caso de China, si bien su precio de exportación es sistemáticamente inferior al precio promedio mundial, ha tenido un crecimiento sostenido en el tiempo, desde 1,47 dólares FOB por kilo en 2007 a 2,09 dólares FOB por kilo en 2017. Chile mantiene un comportamiento de precio en torno al promedio mundial. Finalmente, Nueva Zelanda continúa con un incremento sostenido del precio de venta de sus mieles, tendencia que comenzó en 2009 (6,68 dólares FOB por kilo), alcanzando los actuales 24,3 dólares por kilo con una alta diferenciación por su producto. Este fenómeno, que ha ido de la mano con un incremento de volumen exportado, ha sido muy fuerte en los últimos años, sustentado por sus exportaciones a China, Estados Unidos y Reino Unido.

Gráfico 3. Evolución precios internacionales de miel, en USD FOB/Kg



Lo anterior muestra que el comercio mundial de miel fue en 2017 caracterizado por las siguientes situaciones: las importaciones siguen dominadas por Estados Unidos, dejando en un segundo lugar a Alemania; China está comenzando a desplazar a tradicionales compradores de la Unión Europea como Italia, España y Suiza al adquirir miel a altos precios relativos. En cuanto a la exportación, las ventas mundiales

son regidas por dos estrategias opuestas de comercialización: una orientada al envío de un gran volumen mayormente indiferenciado y con precios más bajos que el promedio mundial (China) y la otra, dirigida a la diferenciación por calidad respaldada científicamente en base a atributos derivados de recursos melíferos propios y nativos que determinan altos precios unitarios por el producto (Nueva Zelanda).

III. Exportaciones de miel chilena

En el cuadro 1 se muestra el resumen de las exportaciones de miel chilena entre 2015 y 2017. Los envíos en el último año totalizaron 5.212 toneladas exportadas, 27% inferior en volumen, pero que en términos de precio subieron desde 2,96 dólares FOB por kilo a 3,15 dólares FOB por kilo. Lo anterior no evitó que el valor exportado descendiera 22,2% respecto con 2016 (4,6 millones de dólares FOB). Las cifras anteriores muestran lo complejo del acontecer apícola durante el período analizado en los principales mercados de destino de la miel chilena (Alemania y Francia), explicada por la necesidad de verificación de calidad y origen de las mieles, por parte de los mercados demandantes. A nivel local, la disminución de volumen ha sido reflejo de condiciones ambientales desfavorables para la producción de miel en varias regiones de Chile.

Con respecto a los mercados de destino en 2017, Alemania continuó como el principal comprador con 3.701 toneladas, valuadas en 11,6 millones de dólares FOB y una participación del 71%, representando estas

cifras un descenso de 23,1% en volumen y de 17,6% en valor, respecto a 2016. Con relación a los precios, estos presentaron un alza, alcanzando 3,15 dólares FOB por kilo exportado.

Francia fue el segundo destino con una participación de 7,9% con envíos por 410 toneladas valuadas en 1,3 millones de dólares FOB, representando al igual que Alemania un fuerte descenso interanual de 65,2% en cantidad y 62,4% en valor, comportamiento que, sin embargo, reflejó un alza de precio unitario que llegó a 3,16 dólares FOB por kilo.

A los discretos resultados obtenidos en Alemania y Francia, se suma las bajas en ventas a otros destinos europeos como Suiza (-7,7%), Italia (-59,1%) y Países Bajos (-48,4%). Austria por su parte se ha posicionado en el tercer lugar de destino de las exportaciones chilenas de miel, representando el 5,2% de los envíos nacionales.

Cuadro 1. Exportaciones de miel de Chile, según destino, período 2015-2017

País	Volumen (Ton)				Valor (Miles USD FOB)				Participación % (2017)
	Enero - diciembre				Enero - diciembre				
	2015	2016	2017	Var. % 17/16	2015	2016	2017	Var. % 17/16	
Alemania	6.518	4.812	3.701	-23,1	25.781	14.177	11.676	-17,6	71
Francia	1.663	1.178	410	-65,2	6.498	3.445	1.295	-62,4	7,9
Austria	20	68	295	333,8	79	197	847	329,9	5,2
Suiza	167	239	217	-9,2	701	742	685	-7,7	4,2
Rep. Checa	206	110	193	75,5	845	292	606	107,5	3,7
España	93	130	134	3,1	856	451	513	13,7	3,1
Italia	438	225	97	-56,9	1.723	641	262	-59,1	1,6
Países Bajos	41	126	61	-51,6	172	380	196	-48,4	1,2
Bélgica	108	41	61	48,8	455	120	157	30,8	1
Dinamarca	0	0	22		0	0	65	0	0,4
SUBTOTAL	9.254	6.929	5.191	-25,1	36.610	20.445	16.302	-20,3	99,2
Otros países	634	207	21	-89,9	2.707	687	132	-80,8	0,8
TOTAL	9.888	7.136	5.212	-27	39.317	21.132	16.434	-22,2	100
Fuente: Odepa con datos del Servicio Nacional de Aduanas. Sujeto a revisión por informes de variación de valor (IVV)									

La situación en 2018 muestra aumentos en montos y volumen. Las exportaciones realizadas durante los primeros cinco meses de 2018 (Cuadro 2), muestran un incremento de 12,8% del volumen, respecto al mismo período del año anterior, con envíos por 3.919 toneladas. En cuanto al valor exportado, éste también aumentó, pero en mayor magnitud, creciendo 29% en el mismo período, llegando a retornos de 13,6 millones de dólares FOB y a un precio promedio de 3,47 dólares FOB por kilo. Este comportamiento señala una regularización de los precios pagados a las mieles sudamericanas por parte de nuestro tradicional mercado, la Unión Europea, destino del 99% de los envíos.

En el período analizado, los envíos al mercado alemán totalizaron 2.633 toneladas y 9,2 millones de dólares FOB, lo que representa un aumento de 9,6% en volumen y de 25,5% en valor respecto de igual período de

2017. Éstos representan una participación en términos de valor de 67,5%, y un precio unitario de 3,49 dólares por kilo.

Cabe la pena destacar el desempeño de Austria, destino que creció en aproximadamente 83%, alcanzando, a mayo de 2018, 500 toneladas avaluadas en USD 1,6 millones FOB, resultando un valor unitario de 3,27 dólares por kilo y una participación de 12% de los envíos nacionales. Esta situación lo transforma en el segundo destino de las exportaciones chilenas de miel.

Francia continúa disminuyendo en importancia como destino, mostrando una caída en volumen (-8,8%) pero creciendo en valor (10,7%), registrando 353 toneladas valorizadas en 1,35 millones de dólares FOB. Por este comportamiento pierde posición y baja al tercer destino de las exportaciones de miel chilena, con una participación de 9,9%, pero con un interesante precio de 3,82 dólares por kilo. Otro punto importante de señalar es la aparición de Colombia como destino de exportación.



Cuadro 2. Exportaciones de miel de Chile enero a mayo de 2018, según destino

País	Volumen (Ton)			Valor (Miles USD FOB)			Participación % (2017)
	Enero - mayo			Enero - mayo			
	2017	2018	Var. % 18/17	2017	2018	Var. % 18/17	
Alemania	2.402	2.633	9,6	7.315	9.179	25,5	67,5
Austria	273	500	83,2	767	1.635	113,2	12
Francia	387	353	-8,8	1.220	1.350	10,7	9,9
Suiza	110	111	0,9	350	374	6,9	2,8
Holanda	61	104	70,5	196	355	81,1	2,6
Bélgica	22	100	354,5	54	295	446,3	2,2
Rep. Checa	62	42	-32,3	182	139	-23,6	1
Colombia	10	29	190	24	88	266,7	0,6
Italia	85	23	-72,9	220	75	-65,9	0,5
Reino Unido	0	20		0	73		0,5
SUBTOTAL	3.412	3.915	14,7	10.328	13.563	31,3	99,7
Otros países	63	4	-93,7	216	40	-81,5	0,3
TOTAL	3.475	3.919	12,8	10.544	13.603	29	100

Fuente: Odepa con datos del Servicio Nacional de Aduanas. Sujeto a revisión por informes de variación de valor (IW)

IV. Estadísticas sectoriales

De acuerdo con la información entregada por el VII Censo Nacional Silvoagropecuario de 2007, a nivel nacional se registraron 10.523 explotaciones que poseían actividad apícola, las cuales aglutinaban un apiario país de 454.489 colmenas (417.335 modernas o de marco móvil y 37.154 rústicas). La estructura productiva destacaba que un 92% de estas explotaciones administraba menos de 100 colmenas (donde un 49% del total de explotaciones registraban apiarios con menos de 10 colmenas). Las regiones de Magallanes y de Arica y Parinacota no registraban actividad apícola.

Los datos censales revelaban que la tenencia promedio de colmenas por explotación era 43 unidades, la cual se expresaba territorialmente en dos segmentos: uno con tenencia promedio por sobre las 70 colmenas (RM, O`Higgins, Valparaíso y Maule) y el resto de las regiones con una tenencia menor a las 40 colmenas. Estas cifras reflejaban la existencia de colmenares de mayor tamaño destinados a la polinización de frutales en las regiones de Chile central, con respecto a las demás regiones, donde la orientación apuntaba a la generación de productos apícolas.

Otro aspecto estadístico importante fue la existencia apícola desagregada por sexo y condición jurídica. Se determinó que el 23% de las explotaciones apícolas eran de mujeres, el 69% de hombres y un 8% de personas jurídicas. Al analizar las colmenas, a nivel agregado el 18% del apiario nacional estaba en manos de mujeres, un 59% en manos de hombres, y el 23% en manos de personas jurídicas. Con respecto de la tenencia promedio, las productoras registraban en promedio 33 colmenas, los productores 37

y las explotaciones de personas jurídicas 118 colmenas, mostrando lo anterior poca diferencia de tamaño promedio de apiario entre hombres y mujeres, encontrándose que las diferencias mayores existían entre las explotaciones en manos de personas naturales y las personas jurídicas. El rubro apícola se constituyó entonces como un sector donde la participación femenina era importante en comparación con otros rubros del sector silvoagropecuario, y que en el ámbito de gestión y tamaño de propiedad no mostraba diferencias de género significativas.

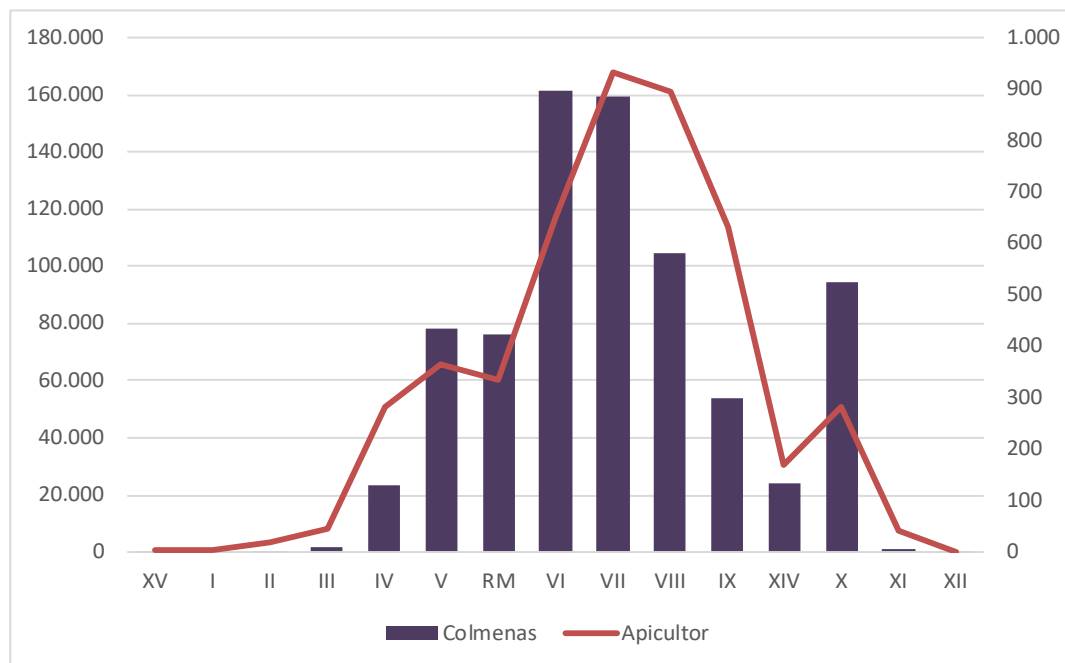
En base a nueva información se evidencia un cambio notable en las características encontradas en el censo de 2007, la cual corresponde al Formulario de Registro de Apicultores y Declaración de Apiarios (FRADA), instituido por el SAG. Este esfuerzo se enmarcó en el trabajo de la Comisión Nacional de Apicultura, enfocado a que los registros apícolas fuesen requisitos para la postulación y entrega de instrumentos de fomento para el sector por parte del Estado. En este sentido, el SAG modificó mediante la Resolución Exenta N° 8.196/2015, los registros obligatorios para apicultores y sus apiarios, constituyendo esto un enriquecimiento de los sistemas de registro existente al unificar la declaración anual de existencias apícolas y el registro de apicultores de miel de exportación (RAMEX). Su actualización es a octubre de cada año y la base de registro corresponde al RUT.

El análisis de estos datos, considerando a 2017 como un año en que el registro se encuentra plenamente implementado,

permite configurar una nueva visión estadística sectorial, con el atractivo de tener datos anuales y disponer de mejores actualizaciones con respecto a los Censos Silvoagropecuarios. Según las cifras del FRADA, desde el 1 de octubre de 2016 hasta el 30 de septiembre de 2017, los apicultores registrados en Chile fueron 4.567 (1.333 mujeres, 3.133 hombres y 191 personas

jurídicas). Se declaró un total cercano a 779 mil colmenas, agrupadas en 8.851 apiarios. Un punto importante es que la actividad apícola se desarrolla en todas las regiones de Chile, con una mayor concentración en las regiones de O´Higgins, Maule y Bío Bío (Gráfico 4).

Gráfico 4. Número de colmenas y apicultores por región



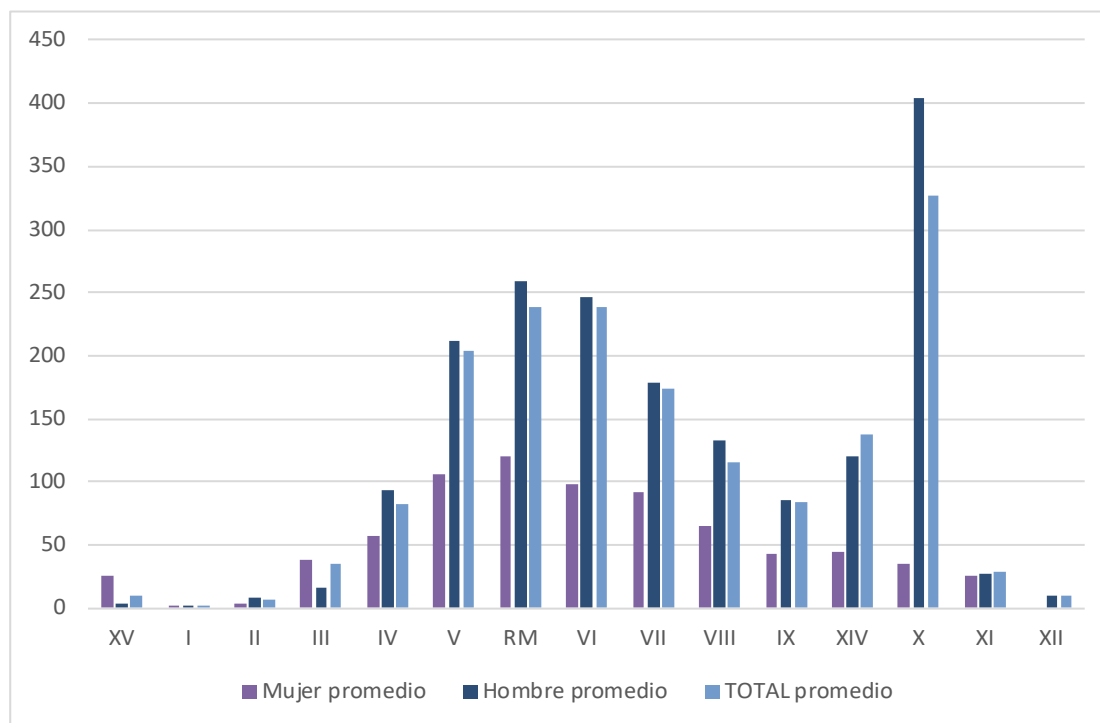
Fuente: Odepa con datos del SAG

Los datos revelan que la tenencia promedio de colmenas alcanzó a 167. El tamaño promedio de la Región de los Lagos (323 colmenas) y de O´Higgins (249 colmenas) son los mayores a nivel nacional. Las tres primeras regiones extremas del norte y las últimas dos del extremo sur registran tamaños promedio menores a 30 colmenas por apicultor.

Con respecto a la tenencia promedio por tipo de apicultor, las productoras registran en promedio 72 colmenas, los productores 177 y las explotaciones de personas jurídicas 612 colmenas. Estas cifras ponen una nota de atención hacia el sector apícola en términos

de los resultados obtenidos después de 10 años de apoyo a esta actividad, principalmente por una mayor focalización de recursos e instrumentos de fomento vía coordinación público privada. Si los datos de VII Censo Silvoagropecuario indicaban a la apicultura chilena como un sector donde la participación femenina era importante en comparación con otros rubros del sector silvoagropecuario, no mostrando además mayores diferencias entre hombres y mujeres en ámbitos de gestión y tamaño de propiedad, la información del FRADA mostraría en la actualidad una situación distinta. Al menos en términos de tenencia, existen diferencias entre hombres y mujeres, y en el caso de personas naturales y jurídicas, los datos hablan de diferencias aún mayores.

Gráfico 5. Tenencia promedio de colmenas por región, según sexo del apicultor.



Fuente: Odepa con datos del SAG

Lo anterior se evidencia aún más al revisar estos indicadores a nivel regional (Gráfico 5), donde se apreciarían diferencias en tamaño promedio de colmenar de mayor magnitud (regiones de Los Lagos y O´Higgins), posiblemente determinadas por condiciones inherentes o propias del desarrollo sectorial, lo cual indica la necesidad de realizar un estudio. Una opción factible sería aplicar análisis de la información con enfoque de género, usando la totalidad de los datos recogidos por el registro FRADA.

El propósito final de estas pesquisas sería verificar algunas hipótesis. Una sería que estas diferencias podrían deberse a un fenómeno de concentración productiva que ha sido menos favorable para las apicultoras. La otra, que el

menor tamaño de los apiarios manejados por apicultoras estaría relacionado con el desarrollo de una mayor diversificación en productos y servicios de la colmena.

Se podría incluir como nuevos campos de estudio el tipo de actividad apícola (producción apícola, polinización, selección y cría de abejas), manejos (trashumancia, fijista¹), productos generados (miel, propóleo, cera), certificaciones (convencional u orgánico) y otros atributos de interés, con el fin de detectar eventuales barreras que estaría produciendo diferencias asociadas al hecho de ser una productora apícola mujer, hombre o persona jurídica.

¹ Aquella apicultura que no considera movimiento de colmenas con fines de producción.

V. Comentarios finales

El comercio internacional de miel mostró un aumento de 1% en valor y de 2% en cantidad en los últimos 5 años. No obstante, tuvo una importante baja de valor en el período 2014-2016, producto del descenso de precios de varios mercados de importancia a partir del segundo semestre de 2015. Esta volatilidad de precios dio lugar a una recuperación a nivel mundial del comercio internacional de miel, cuyos montos crecieron un 12% en valor durante 2017.

El avance y validación internacional de las técnicas de laboratorio que certifican autenticidad de la miel reduciría esta volatilidad de precios del mercado internacional de miel y, también con mayor fuerza, podría impulsar una serie de cambios importantes a nivel de estrategias que ya determinan el comercio exterior apícola. Una de ellas está orientada al envío de un volumen importante de miel indiferenciada y con precios más bajos que el promedio mundial (China); y la otra está dirigida a la diferenciación respaldada científicamente sobre la base de atributos derivados de recursos melíferos propios y nativos, lo que sustenta altos precios unitarios a pagar (Nueva Zelanda).

En cuanto a las exportaciones nacionales de miel, el análisis anterior refleja lo complejo que fue el acontecer apícola durante el bienio 2016-2017. La situación en 2018, no obstante, muestra significativas mejoras, que dan luces de una recuperación de las

transacciones con una regularización de los flujos de comercio exterior y por ende de los precios pagados por parte de la Unión Europea, que representa el 99% de los envíos chilenos de miel.

Finalmente, se analiza al sector desde una nueva fuente anual de información: el Formulario de Registro de Apicultores y Declaración de Apiarios (FRADA), instituido por el Servicio Agrícola y Ganadero, permitiendo dar un paso más allá en términos de análisis, al desagregar estadísticas según atributos de las y los apicultores. Una primera clasificación muestra que se mantiene en este rubro la participación femenina en el agro a nivel agregado, ya que el 28% de los RUT registrados corresponden a mujeres, un 68% a hombres y un 4% a personas jurídicas. En cuanto a las colmenas, las diferencias comienzan a manifestarse: un 12% están manejadas por mujeres, un 73% por hombres y un 15% por personas jurídicas.

A la luz de estos datos, las diferencias en términos de tenencia de colmenas entre hombres y mujeres, y que en el caso de personas naturales y jurídicas serían aún mayores, podrían deberse a un fenómeno de concentración productiva que ha sido menos favorable para las apicultoras o bien, a que ellas han podido desarrollar una apicultura más diversificada. Lo anterior amerita la necesidad de análisis mucho más profundos para explorar con mayor amplitud la relevancia del tema género dentro de la industria de la miel en el país.