

Comité de Comercialización

Marzo, 2019

Temas a abordar

- Resumen últimas reuniones
- Estudio: La cadena del arroz en Chile
- Costo Alternativo de Importación (CAI)



Resumen últimas reuniones (2016)

Costo alternativo de importación: análisis de rendimiento industrial

- Odepa envió información a Chacao, respecto de cómo se realiza el envío de cotizaciones de importaciones por parte de las empresas.
- Las empresas enviaron información a Odepa sobre el costo de elaboración del arroz y/o de la venta de subproductos; además del rendimiento industrial de las últimas temporadas.
- Paolo Parodi envió a Odepa información sobre el rendimiento industrial de productores vinculados a Indap.

Etiquetado: parbolizado e integral

- Las empresas informarán el tiempo que requieren para incluir en el etiquetado de arroz parbolizado e integral, el tipo de arroz (pendiente).

Comisión Nacional

- Odepa presentará información sobre los importadores de arroz partido en la próxima reunión de la Comisión Nacional (empresas cerveceras).



Estudio: La cadena del arroz en Chile

- Objetivo: caracterizar y analizar, desde una perspectiva económica, los mercados de la cadena del arroz en Chile.
- Autores: Claudio Farías, Álvaro Espinoza. Odepa
- Publicado: noviembre de 2017.



La cadena del arroz en Chile

Importaciones:

- Alta participación de la industria procesadora.
- Irrupción en los últimos años de un número de empresas dedicadas exclusivamente a la importación y distribución.
- El producto más relevante, en términos de volumen, corresponde al arroz blanco elaborado con un contenido de entre 5 a 15% de granos partidos - no parbolizado - lo que en su equivalente comercial a nivel minorista corresponde al arroz largo delgado grado 2.
- Mayor número de empresas.
- Volumen relativamente constante.
- Tomadores de precios.

Tabla 10. Participación en las importaciones por código arancelario chileno (porcentajes, años 2005, 2010 y 2014 a 2016)						
Glosa	Código SACH	2005	2010	2014	2015	2016
Arroz paddy	10061000 10061010	0,0	0,2	0,0	0,0	0,0
Arroz descascarillado	10062000	0,0	0,1	0,1	0,1	0,2
Arroz elaborado menor 5% grano partido	10063010	17,2	24,0	34,6	23,5	25,1
Arroz elaborado entre 5 y 15% grano partido	10063020	56,9	50,4	45,6	55,9	48,9
Arroz elaborado mayor a 15% grano partido	10063090	7,0	5,0	2,0	4,0	6,3
Arroz partido	10064000	18,9	20,3	17,8	16,5	19,5
Total general		100,0	100,0	100,0	100,0	100,0

Fuente: elaborado por Odepa con información de Aduanas. Para efectos de comparación, se incluyen cifras de 2005 y 2010. No se presentan más años por motivos de espacio.



Tabla 15. Arroz blanco elaborado (no parbolizado): participación en volumen de importaciones por tipo de agente (porcentaje, años 2005, 2010 y 2014 a 2016)

Tipo	2005	2010	2014	2015	2016
Importadores/distribuidores	19,8	29,9	50,6	42,5	54,7
Gran industria arrocera	48,9	39,7	37,8	42,6	30,9
Industria cervecera	0,0	0,0	0,2	0,3	1,9
Supermercados	0,0	0,4	0,1	0,1	0,2
Otras industrias procesadoras	12,8	5,6	1,4	1,5	0,1
No clasificados	18,6	24,5	9,9	13,0	12,2
Total general	100,0	100,0	100,0	100,0	100,0

Fuente: elaborado por Odepa con información de Aduanas. Para efectos de comparación, se incluyen cifras de 2005 y 2010. No se presentan más años por motivos de espacio.

Tabla 17. Arroz blanco elaborado (no parbolizado): origen de las importaciones totales (porcentaje, años 2005, 2010 y 2014 a 2016)

Tipo	2005	2010	2014	2015	2016
Argentina	93,1	73,0	28,1	37,5	74,3
Uruguay	6,2	2,0	4,8	15,6	9,1
Pakistán	0,0	0,1	8,3	11,9	4,9
Vietnam	0,0	21,5	19,8	3,3	4,2
Paraguay	0,0	2,0	13,7	18,4	4,0
Estados Unidos	0,0	0,0	1,1	0,8	1,2
Brasil	0,2	0,1	0,7	1,9	1,1
Tailandia	0,1	0,0	7,6	3,6	1,1
India	0,0	0,0	14,5	6,8	0,0
Resto países	0,3	1,3	1,3	0,2	0,2
Total general	100,0	100,0	100,0	100,0	100,0

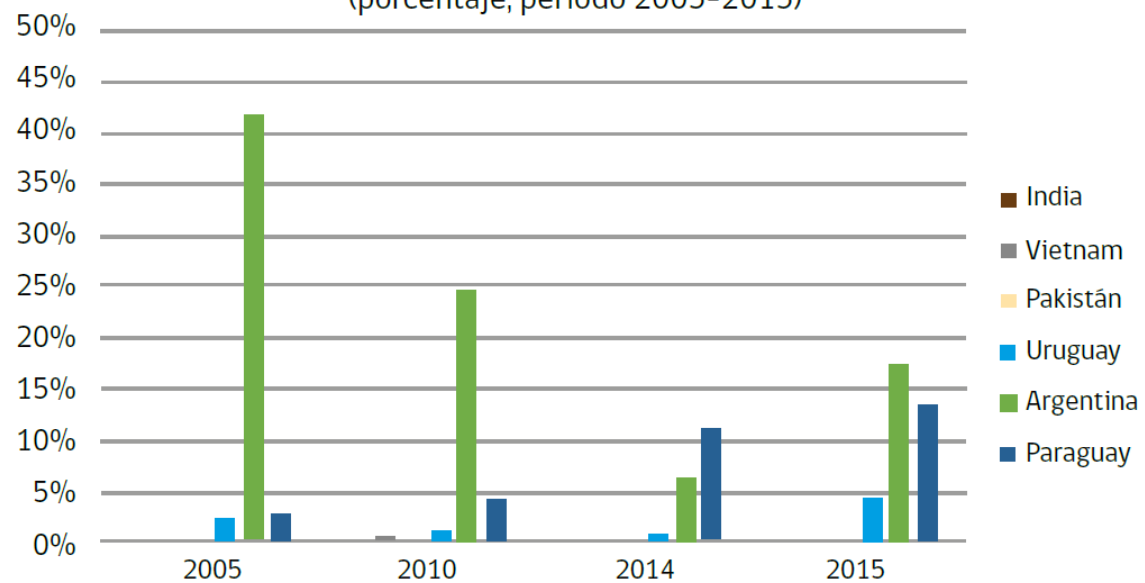
Fuente: elaborado por Odepa con información de Aduanas. Para efectos de comparación, se incluyen cifras de 2005 y 2010. No se presentan más años por motivos de espacio.

Tabla 23. Arroz blanco elaborado (no parbolizado): número de empresas importadoras (años 2005, 2010 y 2014 a 2016)

Tipo	2005	2010	2014	2015	2016
Importadores/distribuidores	15	17	24	28	33
Gran industria arrocera	3	3	3	3	3
Industria cervecera	0	0	1	1	1
Supermercados	0	1	0	0	1
Otras industrias procesadoras	5	4	3	3	1
No clasificados	20	25	20	19	21
Total general	43	50	51	54	60

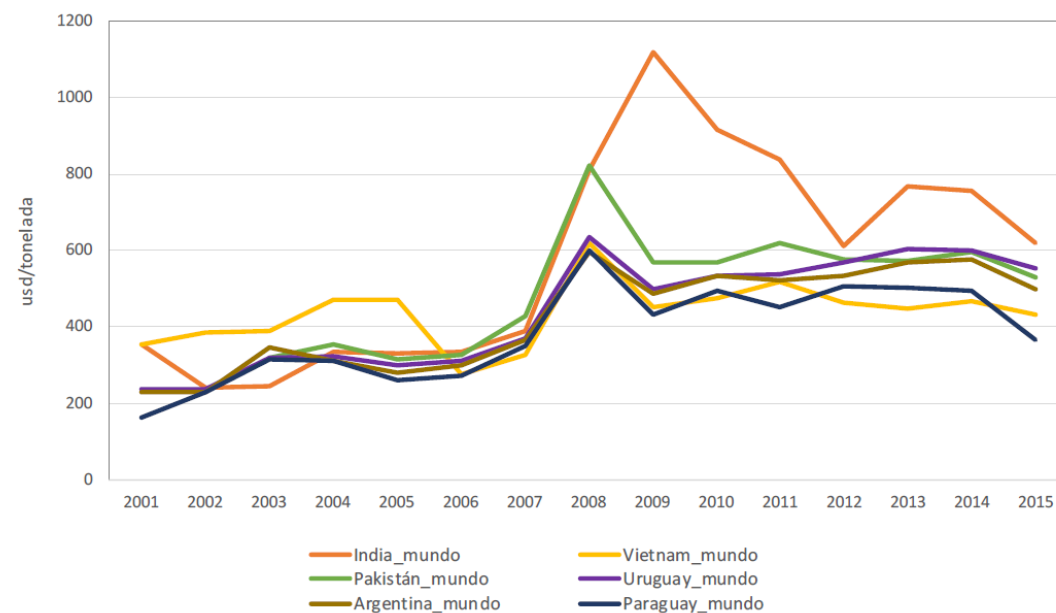
Fuente: elaborado por Odepa con información de Aduanas. Para efectos de comparación, se incluyen cifras de 2005 y 2010. No se presentan más años por motivos de espacio.

Gráfico 4. Arroz elaborado: Chile en las exportaciones de sus principales países proveedores (porcentaje, período 2005-2015)



Fuente: elaborado por Odepa con información de ITC TradeMap. Para efectos de comparación, se incluyen cifras de 2005 y 2010. No se presentan más años por motivos de espacio. No se disponen de cifras del año 2016 para todos los países.

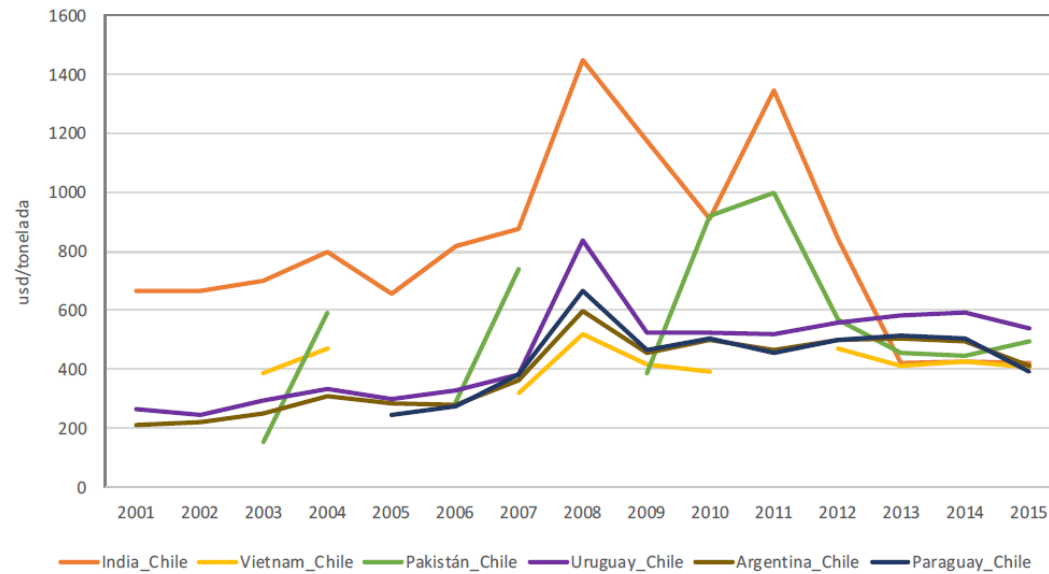
Gráfico 5. Arroz elaborado: valores unitarios FOB principales proveedores de Chile (usd/tonelada, período 2001-2015)



Fuente: elaborado por Odepa con información de ITC TradeMap.

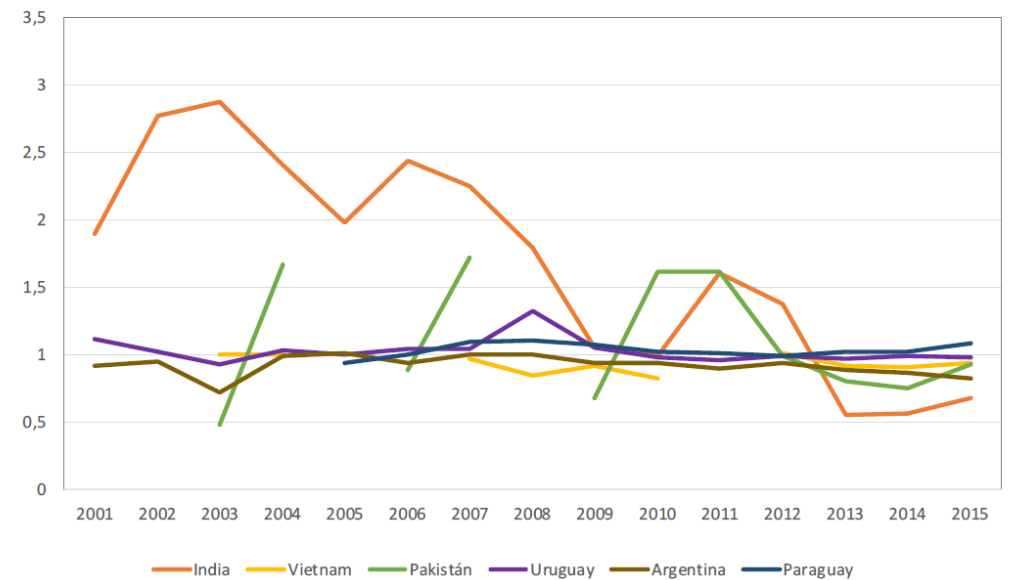


Gráfico 6. Arroz elaborado: valores unitarios FOB exportaciones a Chile (usd/tonelada, período 2001-2015)



Fuente: elaborado por Odepa con información de ITC TradeMap.

Gráfico 7. Arroz elaborado: relación entre el valor unitario FOB de exportaciones a Chile con respecto a promedio mundo de sus principales países proveedores (período 2001-2015)



Fuente: elaborado por Odepa con información de ITC TradeMap.



La cadena del arroz en Chile

Arroz paddy

- Mercado cerrado.
- Producto relativamente homogéneo y principalmente de una variedad específica de arroz.
- Compra de la materia prima se efectúa tomando como referencia el indicador CAI.
- Existen bonificaciones y descuentos por sobre el valor base de referencia, y una distribución de rendimientos de grano entero en las producciones de los agricultores que incide en el valor final del producto primario.
- Dato de producción calculado por Odepa utiliza un factor de conversión de arroz paddy a arroz elaborado menor al que actualmente emplean organismos como FAO o USDA, lo que implica subestimar la participación de la producción nacional en la disponibilidad y consumo aparente de arroz en el país.



La cadena del arroz en Chile

Relación entre arroz nacional e importado

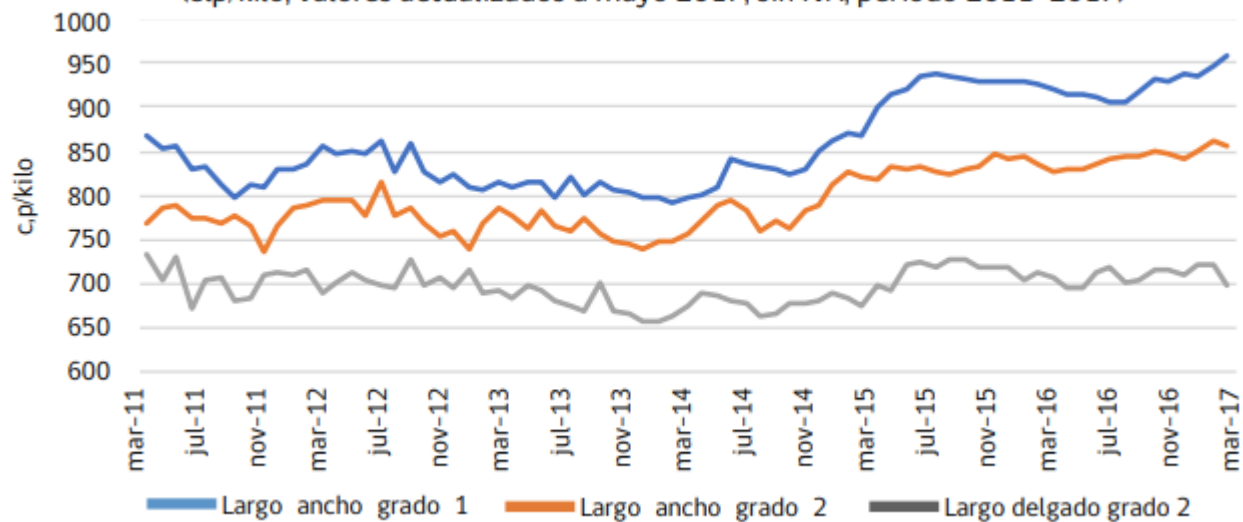
- No existe una compensación en volumen entre las importaciones y producción nacional.
- Por qué:
 - Baja sustitución en los mercados de productos en el consumidor
 - ¿Capacidad de solventar los descensos de producción nacional con los *stocks* e inventarios de las empresas procesadoras? No existe disponible información de *stocks*.
- Los precios a nivel consumidor y su comportamiento en años recientes, no permiten descartar que los productos a nivel minorista sí se encontrarían en el mismo mercado relevante (demanda).

Precios a nivel de consumidor

- Existe un espacio para que las trayectorias de precio del producto nacional puedan separarse respecto de productos importados, hasta el punto en que los consumidores comiencen a sustituir los productos por otros de menor precio (arroz largo delgado importado).
- La escasez relativa del cereal en la producción nacional incide en el aumento de precio de estos productos a nivel consumidor.
- La valorización de los consumidores es concluyente respecto a sus preferencias por el arroz largo ancho nacional.

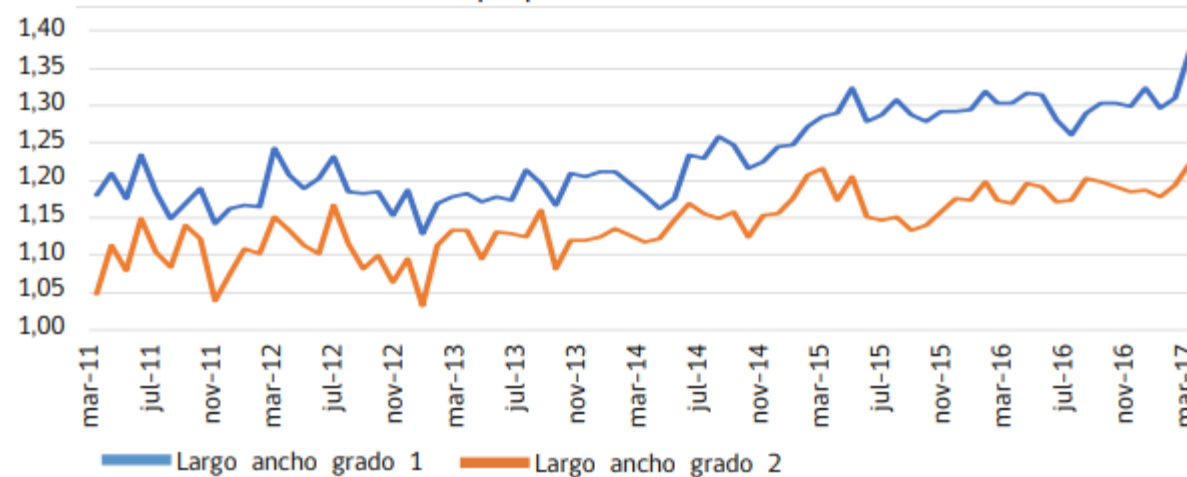


Gráfico 8. Precios de arroz a consumidor Región Metropolitana, Odepa
(clp/kilo, valores actualizados a mayo 2017, sin IVA, período 2011-2017)



Fuente: Odepa.

Gráfico 9. Precios relativos de arroz nacional con respecto del importado, a nivel consumidor Región Metropolitana, Odepa (período 2011-2017)



Fuente: Odepa.

La cadena del arroz en Chile

Análisis de mercado

El costo de elaboración se reduce con un mayor rendimiento.

La bonificación por rendimiento de grano entero pagado a los agricultores es consistente con dicho ahorro de costo de producción.

Los costos de elaboración del arroz nacional son equivalentes al costo de los productos importados, sin embargo, estos poseen menor valoración en el mercado.

El mercado de abastecimiento de arroz paddy a nivel nacional requiere que se reconozca en la valorización de la materia prima adquirida a los agricultores, el mayor valor que posee este producto en las preferencias de los consumidores a nivel nacional.

Se recomienda que el cálculo de indicador de costo que se utilice como referente para la compra de arroz paddy contemple un factor que refleje esa mayor valoración relativa al producto importado.

Por último, se estudió la consistencia entre el indicador CAI y el valor CIF de las importaciones, encontrando una relación estadística de largo plazo y un ajuste que es también acorde a la dinámica de importación.



Costo Alternativo de Importación

Valores semanales del indicador costo equivalente de importación de arroz paddy largo fino			
Costo equivalente de importación de arroz paddy largo fino puesto en Santiago	Semana	9	25 de febrero al 3 de marzo 2019
	85% importaciones		
Rendimiento industrial	48%		
Factor de conversión	1,77		
Dólares por tonelada (US\$/ton)	254,62		
Valor observado dólar (\$/US\$)	650,42		
Pesos por quintal (\$/qq)	16.561		
Costo de internación de arroz elaborado largo fino CIF puesto en Santiago US\$/ton (incluye flete y seguro)	438,40		
Arancel aduanero US\$/ton (% valor CIF)		0,0%	0,00
Mermas US\$/ton (% valor CIF)		0,3%	1,32
Gastos de internación US\$/ton (% valor CIF)		2,5%	10,96
CIF + costos de internación US\$/ton	450,68		
Fuente: elaborado por Odepa con información proporcionada por la industria, aduanas y el dólar observado promedio de la semana del Banco Central.			



Temas de trabajo 2019

- Factor de conversión de arroz paddy a arroz elaborado: participación de la producción nacional en la disponibilidad y consumo aparente de arroz en el país.
- Se recomienda que el cálculo de indicador de costo que se utilice como referente para la compra de arroz paddy contemple un factor que refleje esa mayor valoración relativa al producto importado.
- Factor de conversión en el cálculo del CAI.





**Ministerio de
Agricultura**

Gobierno de Chile

COMPROMISOS: ANÁLISIS AJUSTE RENDIMIENTO INDUSTRIAL

rendimiento de grano entero, y que de acuerdo al “Manual de procedimientos para la medición de la calidad industrial del arroz en Chile”, se define como el porcentaje de granos enteros que se obtiene después del molinado o proceso de elaboración del grano (Cordero y Saavedra, 2011; Alvarado y Hernáiz, 2007)19.

Tabla 1. Situación inicial

	Arroz elaborado base 15% grano partido	Arroz elaborado base 15% grano partido	Arroz elaborado base 15% grano partido	Arroz elaborado base 15% grano partido
Entero	48,0%	50,0%	52,0%	54,0%
Partido 15%	8,5%	8,8%	9,2%	9,5%
Media grana	13,5%	11,2%	8,8%	6,5%
<i>Harinilla</i>	10,0%	10,0%	10,0%	10,0%
<i>Cáscara</i>	20,0%	20,0%	20,0%	20,0%
Grano entero bruto	100,0%	100,0%	100,0%	100,0%

Fuente: Elaborado por ODEPA con información de la industria



COMPROMISOS: ANÁLISIS AJUSTE RENDIMIENTO INDUSTRIAL

Tabla 2. Simulación de precios grano paddy según contenido base de grano elaborado entero

	Actual 48%	Base 50%	Base 52%	Base 54%
Grano entero	48,0%	50,0%	52,0%	54,0%
Grano partido (15%)	8,5%	8,8%	9,2%	9,5%
Media grana	13,5%	11,2%	8,8%	6,5%
Coef. conversión	1,77	1,70	1,63	1,57

CAI semana del 28-11-2016	19.869	20.687	21.576	22.400
Dif. Costo-subproductos	0	-612	-1.224	-1.836
Precio base final	19.869	20.075	20.352	20.564

Comparación base actual 48%

Grano entero adicional (pts)	0	2	4	6
Bono por mayor grano entero	-	318	636	954
Total precio	19.869	20.187	20.505	20.823
<i>Diferencia x cambio base</i>	-	-112	-153	-259

Fuente: Elaborado por ODEPA con información de la industria, bolsa y reuters

RENDIMIENTOS INDUSTRIALES PRODUCTORES INDAP

		Temporada 2014/2015	Temporada 2015/2016
Consultora Agroparral	Promedio	56,5	56,9
	Mínimo	42,0	41,5
	Máximo	63,0	63,0
	Moda	60,0	59,5
	Rendimientos menores a 48%	4	4
Parral - Retiro	Promedio	57,1	58,0
	Mínimo	51,7	45,0
	Máximo	64,0	60,4
	Moda	58,0	58,0
	Rendimientos menores a 48%	0	1
Joel Escalona	Promedio	55,8	
	Mínimo	51,0	
	Máximo	61,0	
	Moda	55,0	
	Rendimientos menores a 48%	5	
No identificado	Promedio	57,5	57,5
	Mínimo	39,0	50,0
	Máximo	63,0	62,0
	Moda	58,0	59,0
	Rendimientos menores a 48%	2	-

Fuente: elaborado por Odepa con información de Indap.