



Chile
en marcha

Boletín del vino

Diciembre 2019



Boletín del vino: producción, precios y comercio exterior

Avance a noviembre de 2019

Carolina Buzzetti Horta

Publicación de la Oficina de Estudios y Políticas Agrarias (Odepa)
del Ministerio de Agricultura, Gobierno de Chile

Directora y Representante Legal
María Emilia Undurraga Marimón

Se puede reproducir total o parcialmente citando la fuente

Teatinos 40, piso 8. Santiago, Chile

Teléfono : (56- 2) 3973000

Fax : (56- 2) 3973111

www.odepa.gob.cl



INFORMATIVO PRODUCIDO Y EDITADO POR ODEPA | TEATINOS 40 | PISO 8 | SANTIAGO DE CHILE |
FONO CONSULTA: 800 360 990 FONOS MESA CENTRAL: (56-2) 23973000 | odepa@odepa.gob.cl

*Se autoriza la reproducción total o parcial de la información citando la fuente (Odepa).



www.odepa.gob.cl

TABLA DE CONTENIDO

Cuadros	Descripción	Página
	Comentarios	4
Nº 1	Exportaciones de vinos y mostos. 2018 - 2019	5
Nº 2	Exportaciones de vino embotellado por rangos de precios. 2016 - 2018	9
Nº 3	Exportaciones de vino a granel por rangos de precios. 2016 - 2018	9
Nº 4	Exportaciones de vinos y alcoholes según variedad	10
Nº 5.a.	Exportaciones de vinos con denominación de origen por país de destino	11
Nº 5.b.	Exportaciones de vinos a granel por país de destino	11
Nº 5.c.	Exportaciones de los demás vinos en envases entre 2 y 10 lts por país de destino	12
Nº 5.d.	Exportaciones de vino espumoso por país de destino	12
Nº 6	Estadísticas del mercado del vino en Chile	17
Nº 7	Precios a productor de vino genérico tinto	18
Nº 8	Precios a productor de vino Cabernet	18
Nº 9	Precios a productor de vino País	18
Nº 10	Precios a productor de vino Semillón	18
Nº 11	Precios de uvas viníferas en la Región del Maule. Años 2015 - 2019	20
Nº 12	Precios de vinos en la Región del Maule. Años 2015 - 2019	21
Nº 13	Precios nominales por kg de uva a productor en la provincia de Ñuble. Temp 2002/03 - 2016/17	22
Nº 14	Existencias por regiones al 31 de diciembre de cada año. Años 2015 - 2018	23
Nº 15	Existencias de vinos con DO por variedades. Años 2015 - 2018	23
Nº 16	Exportaciones de pisco y similares por país de destino	24
Nº 17	Producción de vinos años 2018 y 2019, por regiones y categorías	25
Nº 18	Evolución de la superficie plantada con vides. Período 2003 a 2017	27
Nº 19	Plantaciones de vides para vinificación por cepajes blancos y tintos por regiones	27
Nº 20	Evolución de la superficie plantada con los principales cepajes para exportación. 1995 - 2017	28

Gráficos	Descripción	Página
Nº 1	Evolución de las exportaciones de vino (total). Período 2000 a 2018	6
Nº 2	Evolución de los precios medios de los vinos chilenos exportados según categoría	6
Nº 3	Evolución de las exportaciones de vino con denominación de origen. Período 2000 a 2018	7
Nº 4	Evolución de las exportaciones de vino a granel. Período 2000 a 2018	7
Nº 5	Evolución de las exportaciones de los demás vinos envasados. Período 2000 a 2018	8
Nº 6	Evolución de las exportaciones de vinos espumantes. Período 2000 a 2018	8
Nº 7	Exportaciones de vino embotellado por rangos de precios. 2016 - 2018	9
Nº 8	Exportaciones de vino a granel por rangos de precios. 2016 - 2018	9
Nº 9	Volumen de exportaciones de vino con denominación de origen	13
Nº 10	Valor de exportaciones de vino con denominación de origen	13
Nº 11	Precio medio de exportación de vino con denominación de origen (dólares por litro)	13
Nº 12	Volumen de exportaciones de vino a granel	14
Nº 13	Valor de exportaciones de vino a granel	14
Nº 14	Precio medio de exportación de vino a granel (dólares por litro)	14
Nº 15	Volumen de exportaciones de los demás vinos en envases entre 2 y 10 lts	15
Nº 16	Valor de exportaciones de los demás vinos en envases entre 2 y 10 lts	15
Nº 17	Precio medio de exportación de los demás vinos en envases entre 2 y 10 lts (dólares por litro)	15
Nº 18	Volumen de exportaciones de vino espumoso	16
Nº 19	Valor de exportaciones de vino espumoso	16
Nº 20	Precio medio de exportación de vino espumoso (dólares por litro)	16
Nº 21	Precios mensuales de vinos en el mercado nacional (\$/arroba)	19
Nº 22	Precios mensuales de vinos en el mercado nacional (\$/litro)	19
Nº 23	Evolución de las existencias de vinos años 1998 - 2018	23
Nº 24	Producción de vinos con DO año por variedades. 2019	26
Nº 25	Evolución de la producción de vinos por categorías	26
Nº 26	Evolución de la superficie de vides, según cepajes	28
Nº 27	Comparación de precios de vinos en Chile y Argentina	29

Las exportaciones que no son realizadas en la modalidad "a firme" pueden ser ajustadas de acuerdo al Informe de Variación de Valor (IVV), el cual afecta directamente a cada declaración de exportación en el mes en que fue efectuada. Por esta razón, las cifras de exportaciones pueden experimentar modificaciones cuando se aplican los IVV, ocasionando que se alteren los valores de exportación agregados varios meses después de la fecha en que los embarques fueron declarados.

1. Exportaciones 2019

Las exportaciones de vino a granel entre enero y noviembre de este año han experimentado un alza de 12,9% en volumen, comparado con igual período del año anterior, llegando a 331,0 millones de litros. El vino espumoso también ha experimentado un alza en su volumen exportado, llegando a 4,3 millones de litros en el período ya nombrado. Por su parte el vino con denominación de origen y el vino en envases entre 2 y 10 litros muestran bajas en el volumen exportado (-3,4% y -10,0%, respectivamente).

En términos de valor sólo los vinos a granel muestran una leve alza en el total exportado que alcanza 2,8% en el periodo enero - noviembre 2019, comparado con igual periodo del año anterior.

En este mismo período, el precio medio de todas las categorías, excepto la categoría los demás vinos envasados, baja al compararlo con el año anterior.

2. Decreto 78

Con fecha 24 de diciembre de 2019 se publicó en el Diario Oficial la modificación al Decreto N°78 que Fija Normas sobre Producción, elaboración y Comercialización de Alcoholes Eftílicos, Bebidas Alcohólicas y Vinagres, respecto de los porcentajes máximos permitidos de uso de agua en los procesos devinificación y elaboración de vinos.

Cuadro 1. Exportaciones de vinos y mostos 2018 vs 2019

	VOLUMEN - Millones de litros									
	Año 2018	Acumulado años 2018 y 2019			Meses			Acumulado 12 meses		
		Ene - nov 18	Ene - nov 19	% Variación	nov-18	nov-19	% Variación	Dict 17 - nov 18	Dic 18- nov 19	% Variación
Vino con denominación de origen	456,6	421,8	407,5	-3,4%	43,9	35,9	-18,3%	458,5	442,3	-3,5%
Vino a granel	319,5	293,2	331,0	12,9%	23,4	41,5	77,2%	322,0	357,3	11,0%
Mosto a granel (a)	30,1	27,8	25,0	-9,9%	2,7	2,0	-27,4%	30,7	27,4	-10,6%
<i>Mosto a granel (b)</i>	<i>120,6</i>	<i>111,1</i>	<i>100,1</i>	<i>-9,9%</i>	<i>10,8</i>	<i>7,8</i>	<i>-27,4%</i>	<i>122,6</i>	<i>109,6</i>	<i>-10,6%</i>
Los demás vinos envasados	43,7	40,6	36,7	-9,6%	4,1	2,9	-29,4%	44,0	39,8	-9,6%
Demás vinos en envases entre 2 y 10 lts.	20,1	19,0	17,1	-10,0%	1,5	1,5	-2,9%	20,1	18,3	-9,0%
Vinos espumosos	4,6	4,2	4,3	1,9%	0,5	0,3	-33,3%	4,6	4,7	0,9%
Vinos con pulpa de frutas	1,1	1,07	0,73	-31,1%	0,05	0,03	-51,8%	1,1	0,8	-32,2%
SUBTOTAL sin incluir mosto	845,7	779,9	797,3	2,2%	73,5	82,1	11,7%	850,4	863,1	1,5%
TOTAL EXPORTACIONES VINOS (a)	875,8	807,6	822,3	1,8%	76,2	84,1	10,4%	881,1	890,5	1,1%
TOTAL EXPORTACIONES VINOS (b)	966,2	891,0	897,4	0,7%	84,3	89,9	6,7%	973,0	972,7	0,0%
	VALOR - Millones US\$									
Vino con denominación de origen	1.507,9	1.396,1	1.323,1	-5,2%	139,0	113,1	-18,7%	1.513,5	1.435,0	-5,2%
Vino a granel	327,8	302,7	311,1	2,8%	24,3	36,3	49,2%	331,4	336,2	1,5%
Mosto a granel	77,3	71,3	54,4	-23,7%	6,6	3,9	-41,2%	78,2	60,3	-22,8%
Los demás vinos envasados	89,7	83,4	78,7	-5,6%	8,6	5,8	-32,5%	91,7	89,9	-2,0%
Demás vinos en envases entre 2 y 10 lts.	39,7	37,6	32,1	-14,7%	2,9	2,7	-7,8%	89,9	85,0	-5,5%
Vinos espumosos	19,2	17,6	17,2	-2,2%	2,0	1,3	-31,9%	19,5	18,8	-3,8%
Vinos con pulpa de frutas	4,5	4,43	2,90	-34,4%	0,20	0,11	-43,9%	4,7	3,0	-36,5%
SUBTOTAL sin incluir mosto	1.988,9	1.841,8	1.765,1	-4,2%	177,0	159,3	-10,0%	2.050,8	1.967,9	-4,0%
TOTAL EXPORTACIONES VINOS	4.055,0	1.913,1	1.819,6	-4,9%	183,5	163,1	-11,1%	2.129,0	2.028,3	-4,7%
	PRECIO MEDIO - US\$ / litro									
Vino con denominación de origen	3,30	3,31	3,25	-1,9%	3,17	3,15	-0,5%	3,30	3,24	-1,7%
Vino a granel	1,03	1,03	0,94	-9,0%	1,04	0,87	-15,8%	1,03	0,94	-8,6%
Mosto a granel (a)	2,56	2,57	2,17	-15,4%	2,44	1,98	-19,0%	2,55	2,20	-13,7%
<i>Mosto a granel (b)</i>	<i>0,64</i>	<i>0,64</i>	<i>0,54</i>	<i>-15,4%</i>	<i>0,61</i>	<i>0,50</i>	<i>-19,0%</i>	<i>0,64</i>	<i>0,55</i>	<i>-13,7%</i>
Los demás vinos envasados	2,05	2,05	2,14	4,4%	2,09	2,00	-4,4%	2,09	2,26	8,4%
Demás vinos en envases entre 2 y 10 lts.	1,97	1,98	1,88	-5,2%	1,90	1,81	-5,1%	4,48	4,66	3,9%
Vinos espumosos	4,16	4,19	4,02	-4,0%	4,01	4,09	2,1%	4,20	4,01	-4,7%
Vinos con pulpa de frutas	4,13	4,16	3,95	-4,8%	3,81	4,44	16,5%	4,18	3,92	-6,3%
SUBTOTAL sin incluir mosto	2,35	2,36	2,21	-6,3%	2,41	1,94	-19,5%	2,41	2,28	-5,5%
TOTAL EXPORTACIONES VINOS (a)	4,63	2,37	2,21	-6,6%	2,41	1,94	-19,5%	2,42	2,28	-5,7%
TOTAL EXPORTACIONES VINOS (b)	4,20	2,15	2,03	-5,6%	2,18	1,81	-16,7%	2,19	2,09	-4,7%

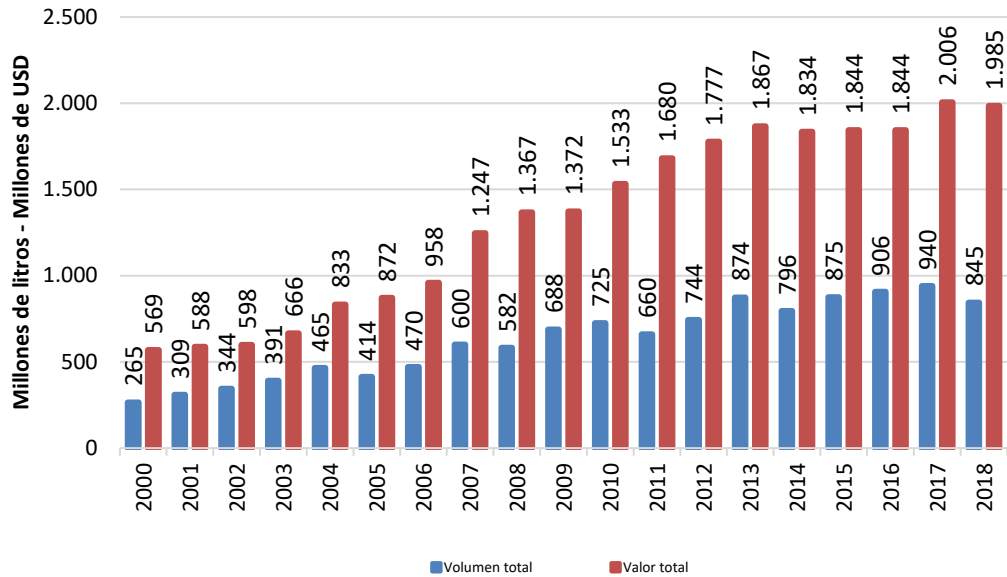
Fuente: elaborado por ODEPA sobre la base de antecedentes del Servicio Nacional de Aduanas

Nota: A partir de diciembre de 2015, en las exportaciones de mostos se agregó la glosa del Jugo de uva (incluido el mosto), código 20096000, como una forma de considerar todos los productos que inciden en el mercado del vino y, a partir de enero de 2017, se incorporó el código 220422, correspondiente a la glosa de "vinos en recipientes con capacidad superior a 2 lts. pero inferior o igual a 10 lts.". Reconociendo la importancia que ha adquirido esta modalidad de envases (tipo Bag in Box) en el comercio internacional de vinos. Anteriormente las transacciones en estos envases quedaban clasificadas dentro del código 22042990, correspondiente a "los demás vinos con capacidad mayor a 2 lts.", que comprende a los vinos a granel.

(a) Los volúmenes de las exportaciones de mostos están expresados o considerados en términos de producto concentrado.

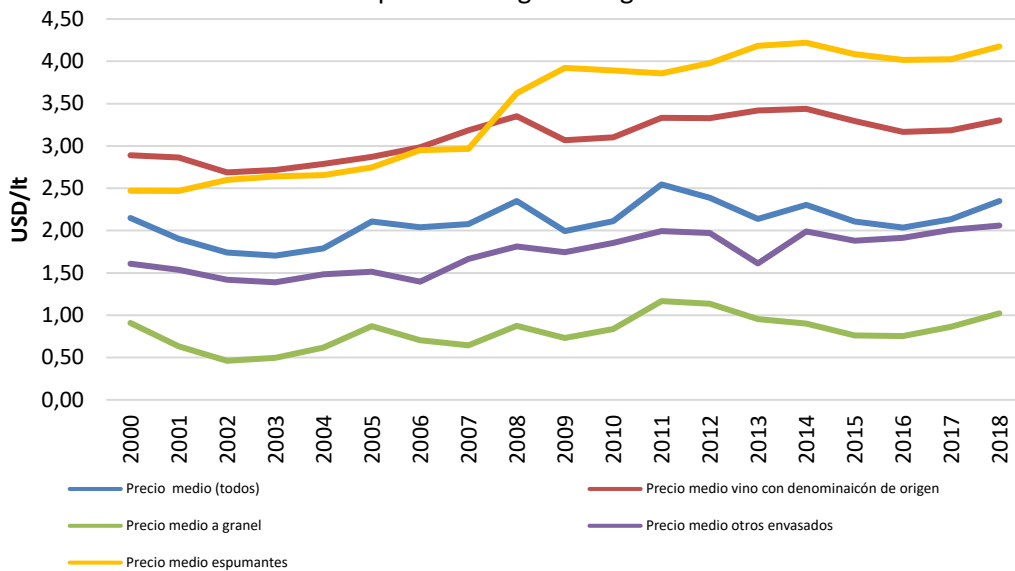
(b) Los volúmenes de las exportaciones de mostos están expresados o considerados en términos de su producto base equivalente, es decir, no concentrado. Para la transformación se consideraron factores de conversión promedio (1 litro de producto concentrado es igual a 4 litros de mosto no cocncentrado).

Gráfico 1. Evolución de las exportaciones de vino (total).
Período 2000 a 2018



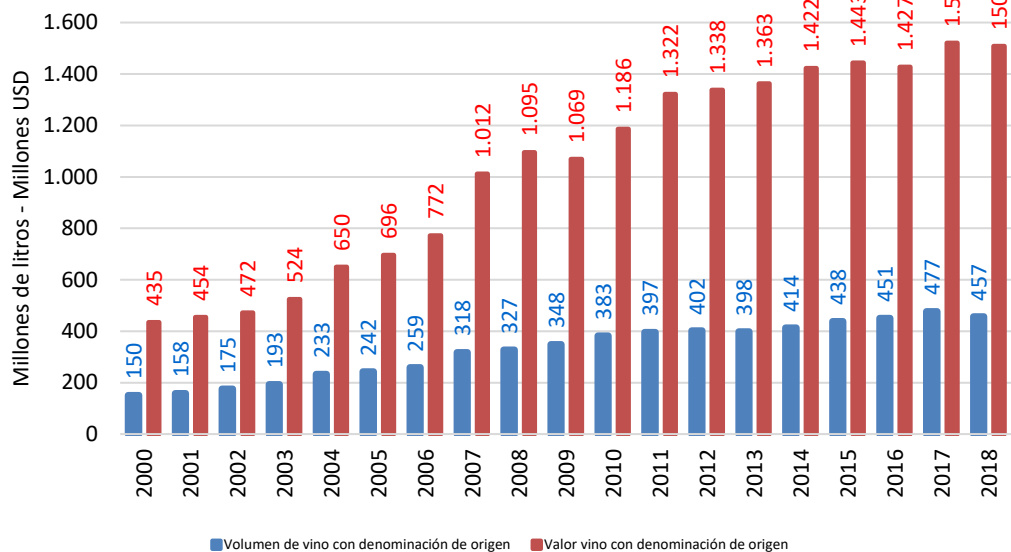
Fuente: elaborado por Odepa con antecedentes del Servicio Nacional de Aduanas

Gráfico 2. Evolución de los precios medios de los vinos chilenos exportados según categoría



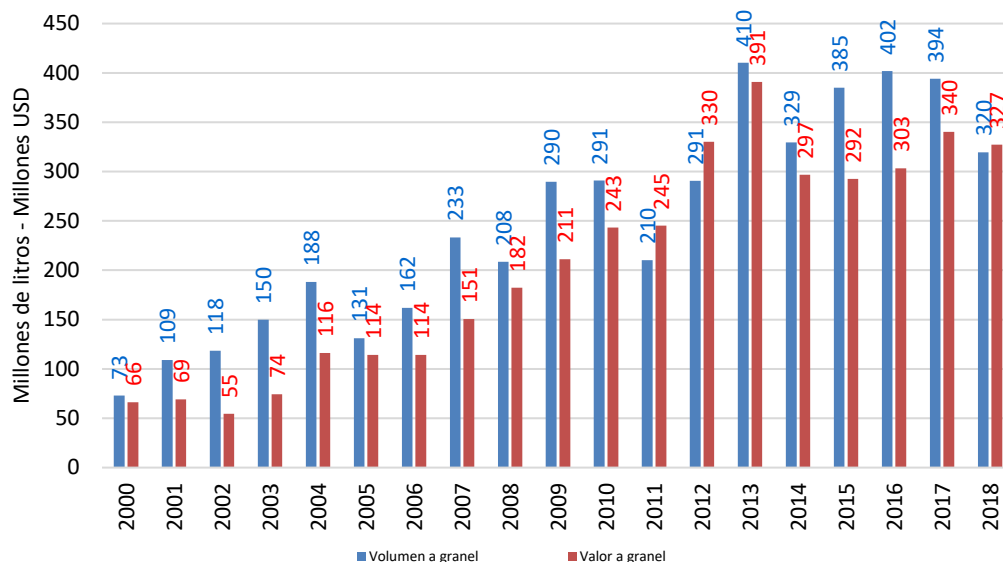
Fuente: elaborado por Odepa con antecedentes del Servicio Nacional de Aduanas

Gráfico 3. Evolución de las exportaciones de vino con denominación de origen. Período 2000 - 2018



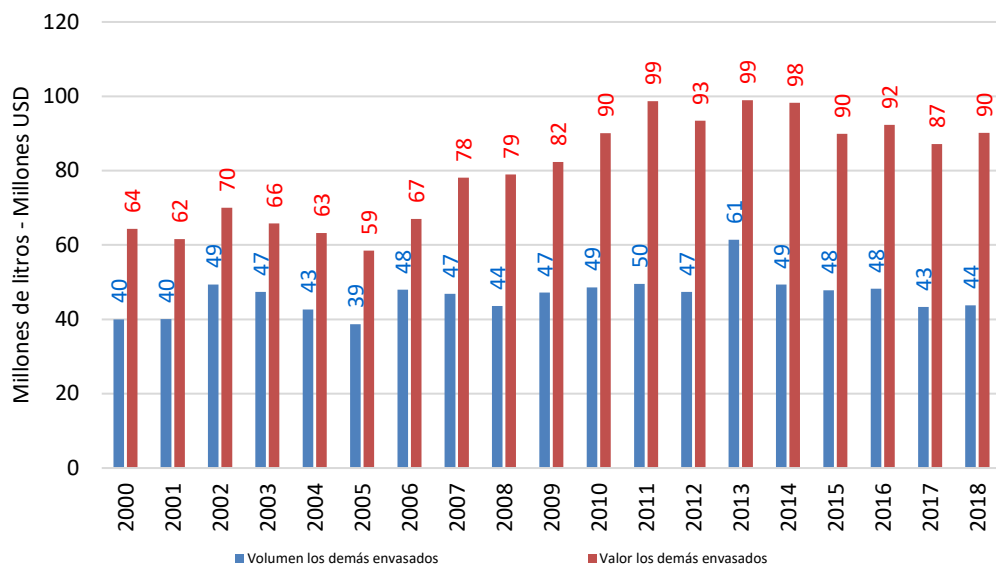
Fuente: elaborado por Odepa con antecedentes del Servicio Nacional de Aduanas

Gráfico 4. Evolución de las exportaciones de vino a granel. Período 2000 - 2018



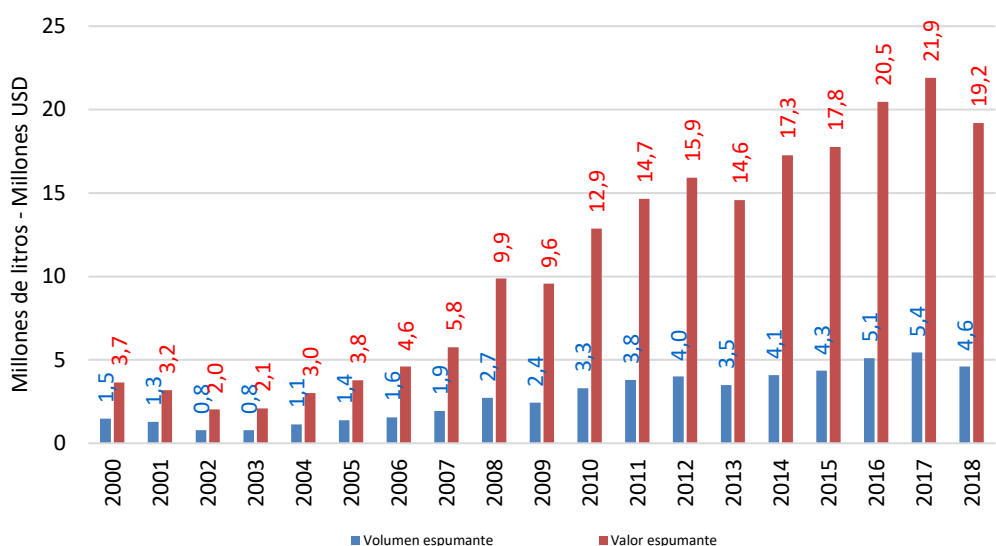
Fuente: elaborado por Odepa con antecedentes del Servicio Nacional de Aduanas

Gráfico 5. Evolución de las exportaciones de los demás vinos envasados. Período 2000 - 2018



Fuente: elaborado por Odepa con antecedentes del Servicio Nacional de Aduanas

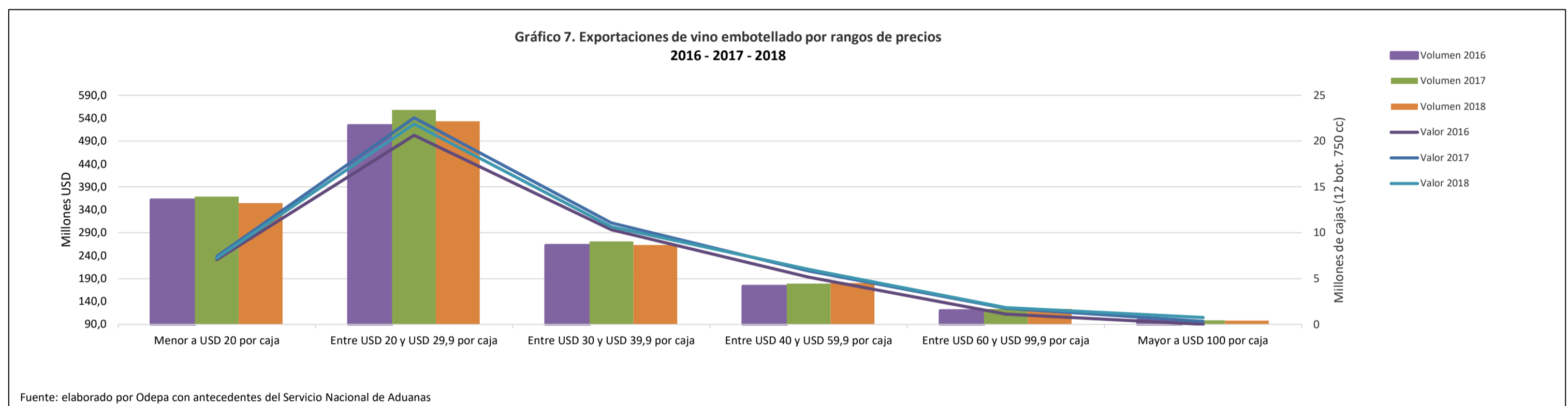
Gráfico 6. Evolución de las exportaciones de vinos espumantes. Período 2000 - 2018



Fuente: elaborado por Odepa con antecedentes del Servicio Nacional de Aduanas

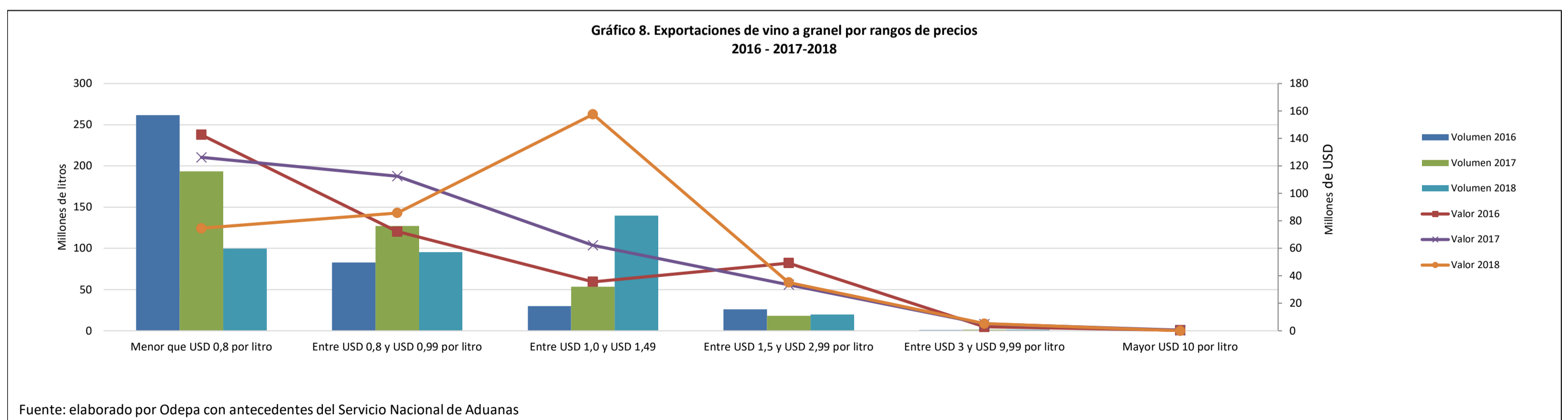
Cuadro 2. Exportaciones de vino con denominación de origen por rangos de precios 2016 - 2018												
	Millones USD	Millones cajas	Participación (%)		Millones USD	Millones cajas	Participación (%)		Millones USD	Millones cajas	Participación (%)	
	Valor 2016	Volumen 2016	Valor 2016	Volumen 2016	Valor 2017	Volumen 2017	Valor 2017	Volumen 2017	Valor 2018	Volumen 2018	Valor 2018	Volumen 2018
Menor a USD 20 por caja	231,7	13,6	16,24%	27,11%	238,9	13,9	15,71%	26,29%	235,3	13,2	15,6%	26,1%
Entre USD 20 y USD 29,9 por caja	502,8	21,7	35,23%	43,31%	541,0	23,4	35,59%	44,18%	527,4	22,2	35,0%	43,7%
Entre USD 30 y USD 39,9 por caja	296,5	8,6	20,77%	17,25%	311,5	9,0	20,49%	17,06%	303,4	8,7	20,1%	17,1%
Entre USD 40 y USD 59,9 por caja	193,5	4,2	13,56%	8,35%	206,6	4,5	13,59%	8,43%	210,3	4,5	13,9%	8,9%
Entre USD 60 y USD 99,9 por caja	112,6	1,5	7,89%	3,02%	125,5	1,7	8,26%	3,19%	126,5	1,7	8,4%	3,3%
Mayor a USD 100 por caja	90,2	0,5	6,32%	0,96%	96,7	0,5	6,36%	0,86%	105,0	0,4	7,0%	0,8%

Fuente: elaborado por Odepa con antecedentes del Servicio Nacional de Aduanas
Nota: 1 caja = 9 litros (12 botellas de 0,75 litros c/u)



Cuadro 3. Exportaciones de vino granel por rangos de precios 2016 - 2018												
	Millones USD	Millones litros	Participación (%)		Millones USD	Millones litros	Participación (%)		Millones USD	Millones litros	Participación (%)	
	Valor 2016	Volumen 2016	Valor 2016	Volumen 2016	Valor 2017	Volumen 2017	Valor 2017	Volumen 2017	Valor 2018	Volumen 2018	Valor 2018	Volumen 2018
Menor que USD 0,8 por litro	142,6	261,9	47,06%	65,17%	126,3	193,6	37,13%	49,15%	74,6	99,6	21%	28%
Entre USD 0,8 y USD 0,99 por litro	72,2	83,0	23,84%	20,66%	112,6	127,4	33,10%	32,34%	85,7	95,3	24%	27%
Entre USD 1,0 y USD 1,49	35,6	30,1	11,74%	7,50%	62,2	53,5	18,30%	13,58%	157,6	139,8	44%	39%
Entre USD 1,5 y USD 2,99 por litro	49,4	26,0	16,29%	6,46%	33,6	18,1	9,88%	4,60%	35,1	19,6	10%	6%
Entre USD 3 y USD 9,99 por litro	2,8	0,8	0,93%	0,20%	4,9	1,3	1,45%	0,33%	5,2	1,4	1%	0%
Mayor USD 10 por litro	0,4	0,0	0,14%	0,00%	0,5	0,0	0,14%	0,00%	0,0	0,0	0%	0%

Fuente: elaborado por Odepa con antecedentes del Servicio Nacional de Aduanas



Cuadro 4. Exportaciones de vinos y alcoholes según variedad								
Productos	Volumen (miles de litros)				Valor (miles de USD FOB)			
	2018	Enero - Noviembre			2018	Enero - Noviembre		
		2018	2019	Var % 19/18		2018	2019	Var % 19/18
Total vinos y alcoholes	859.952	793.666	807.248	1,7	2.025.430	1.875.658	1.785.445	-4,8
Vino con denominación de origen	456.220	421.804	407.460	-3,4	1.507.963	1.396.034	1.322.701	-5,3
Chardonnay	32.823	30.149	29.904	-0,8	107.234	98.929	94.990	-4,0
Chenin Blanc	1	1	2	92,4	8	8	18	133,2
Pedro Jiménez	56	55	692	1.163,2	201	198	697	252,4
Pinot Blanc	112	104	172	65,3	420	387	698	80,2
Riesling y Viognier	2.147	2.010	1.431	-28,8	7.159	6.669	4.483	-32,8
Sauvignon Blanc	42.624	40.327	37.630	-6,7	124.406	117.713	107.068	-9,0
Los demás vinos blancos	3.407	3.095	3.890	25,7	10.435	9.550	11.616	21,6
Mezclas de vinos blancos	46.809	43.699	40.389	-7,6	129.495	120.711	108.652	-10,0
Cabernet Franc	155	143	110	-22,8	929	848	755	-11,0
Cabernet Sauvignon	77.476	69.974	72.758	4,0	271.346	245.888	249.662	1,5
Carménère	29.220	26.687	26.800	0,4	104.937	96.408	92.905	-3,6
Cot (Malbec)	5.009	4.786	4.900	2,4	17.481	16.639	15.609	-6,2
Merlot	33.727	31.081	29.543	-4,9	93.096	85.737	81.270	-5,2
Pinot Noir	8.954	8.496	6.911	-18,7	38.545	36.514	30.218	-17,2
Syrah	6.527	5.967	6.399	7,2	29.436	27.042	27.843	3,0
Los demás vinos tintos	3.385	3.070	3.140	2,3	11.955	10.838	14.326	32,2
Mezclas de vino tinto	155.434	144.303	133.900	-7,2	537.174	499.618	457.304	-8,5
Los demás vinos (con D.O.)	8.354	7.858	8.889	13,1	23.709	22.336	24.585	10,1
Otros vinos envasados	70.054	65.325	59.016	-9,7	154.526	144.328	131.430	-8,9
Vinos en envases entre 2 y 10 lts.	20.147	18.958	17.056	-10,0	39.731	37.582	32.030	-14,8
Vinos capacidad inferior o igual a 2 lts.	44.163	41.066	36.716	-10,6	90.968	84.620	78.738	-7,0
Vinos con pulpa de frutas capacidad <= a 2 lts.	1.131	1.104	966	-12,5	4.645	4.557	3.474	-23,8
Vino espumoso	4.612	4.197	4.277	1,9	19.182	17.568	17.189	-2,2
Vino a granel	319.502	293.220	331.034	12,9	327.877	302.769	311.235	2,8
Otros mostos y alcoholes	14.177	13.318	9.738	-26,9	35.064	32.527	20.079	-38,3
Mostos	5.532	4.904	3.068	-37,4	14.034	12.434	7.110	-42,8
Pisco	514	487	288	-40,8	2.807	2.620	1.959	-25,2
Otros	8.130	7.926	6.382	-19,5	18.224	17.472	11.009	-37,0
* Incluye exportaciones de cervezas y licores no incluidas en el cuadro 1 de este boletín.								
Fuente: Elaborado por Odepa en base a antecedentes del Servicio Nacional de Aduanas								

Cuadro 5.a. Exportaciones de vinos con denominación de origen por país de destino									
País	Volumen (miles de litros)				Valor (miles de USD FOB)				
	2018	Enero - Noviembre			2018	Enero - Noviembre			
		2018	2019	Var. % 19/18		2018	2019	Var. % 19/18	% Part.2019
China	71.137	64.087	62.407	-2,6	249.492	224.531	221.498	-1,4	16,7
Brasil	49.197	46.289	47.904	3,5	142.415	133.726	133.122	-0,5	10,1
Reino Unido	51.748	49.313	45.374	-8,0	144.003	137.159	124.265	-9,4	9,4
Japón	49.408	43.870	39.465	-10,0	139.354	123.315	112.945	-8,4	8,5
Estados Unidos	32.492	30.290	27.359	-9,7	119.508	111.373	101.759	-8,6	7,7
Holanda	30.365	28.323	25.893	-8,6	94.108	88.066	75.807	-13,9	5,7
Canadá	15.678	14.700	12.846	-12,6	67.294	63.075	55.608	-11,8	4,2
Corea del Sur	10.040	9.423	9.594	1,8	42.452	39.902	40.112	0,5	3,0
Irlanda	14.417	13.025	12.459	-4,3	46.133	41.489	38.429	-7,4	2,9
México	14.757	13.393	13.578	1,4	42.598	39.252	37.547	-4,3	2,8
SUB - TOTAL	339.239	312.713	296.879	-5,1	1.087.357	1.001.888	941.092	-6,1	71,1
OTROS PAÍSES	116.981	109.091	110.581	1,4	420.606	394.146	381.609	-3,2	28,9
TOTAL	456.220	421.804	407.460	-3,4	1.507.963	1.396.034	1.322.701	-5,3	100

Fuente : Odepa con información del Servicio Nacional de Aduanas.
Cifras sujetas a revisión por informes de variación de valor (IVV).

Cuadro 5.b. Exportaciones de vinos a granel por país de destino									
PAIS	Volumen (miles de litros)				Valor (miles de USD FOB)				
	2018	Enero - Noviembre			2018	Enero - Noviembre			
		2018	2019	Var. % 19/18		2018	2019	Var. % 19/18	% Part.2019
Estados Unidos	59.360	56.696	82.266	45,1	61.245	57.993	73.791	27,2	23,7
China	88.582	78.262	72.386	-7,5	95.500	86.682	73.587	-15,1	23,6
Reino Unido	55.053	51.213	60.797	18,7	55.147	51.382	57.144	11,2	18,4
Alemania	30.856	27.829	30.821	10,8	31.243	28.126	28.914	2,8	9,3
Japón	24.487	22.574	21.207	-6,1	23.113	21.268	19.539	-8,1	6,3
Canadá	10.149	9.884	15.695	58,8	9.027	8.751	12.168	39	3,9
Dinamarca	7.658	7.274	10.111	39,0	11.192	10.598	11.912	12,4	3,8
Francia	7.166	6.662	7.970	19,6	7.621	7.038	7.426	5,5	2,4
Holanda	8.866	8.290	6.922	-16,5	8.863	8.295	6.831	-17,6	2,2
México	8.351	6.911	6.742	-2,4	5.550	4.727	3.613	-23,6	1,2
SUB - TOTAL	300.528	275.595	314.917	14,3	308.501	284.860	294.925	3,5	94,8
OTROS PAÍSES	18.974	17.625	16.117	-8,6	19.376	17.909	16.310	-8,9	5,2
TOTAL	319.502	293.220	331.034	12,9	327.877	302.769	311.235	2,8	100

Fuente: Odepa con información del Servicio Nacional de Aduanas.
Cifras sujetas a revisión por informes de variación de valor (IVV).

Cuadro 5.c. Exportaciones de los demás vinos en envases entre 2 y 10 lts por país de destino									
PAIS	Volumen (miles de litros)				Valor (miles de USD FOB)				
	2018	Enero - Noviembre			2018	Enero - Noviembre			
		2018	2019	Var. % 19/18		2018	2019	Var. % 19/18	% Part.2019
Suecia	4.796	4.619.976	3.566.988	-23%	9.110.959	8.842.760	5.810.548	-34%	18%
Finlandia	4.051.344	3.836.544	3.397.400	-11%	7.762.059	7.370.838	6.084.607	-17%	19%
Noruega	3.595.491	3.360.615	3.263.848	-3%	6.645.433	6.198.133	5.923.197	-4%	18%
Japón	2.636.793	2.434.257	2.865.427	18%	4.940.454	4.575.455	5.343.612	17%	17%
Dinamarca	1.559.457	1.518.903	985.428	-35%	3.522.279	3.461.332	2.058.495	-41%	6%
Canadá	603.150	540.006	587.130	9%	1.200.928	1.081.759	1.238.612	14%	4%
Vietnam	515.145	461.853	317.352	-31%	999.836	903.261	635.488	-30%	2%
Estonia	428.811	405.627	447.424	10%	954.436	906.753	910.050	0%	3%
Alemania	315.726	283.986	276.174	-3%	838.409	767.226	692.289	-10%	2%
Islandia	241.296	238.272	228.156	-4%	508.571	499.952	475.564	-5%	1%
SUB - TOTAL	13.952.010	17.700.039	15.935.327	-10%	36.483.363	34.607.470	29.172.460	-16%	91%
OTROS PAÍSES	6.195.081	1.257.564	1.121.133	-11%	3.247.344	2.974.527	2.857.172	-4%	9%
Total general	20.147.091	18.957.603	17.056.460	-10%	39.730.707	37.581.997	32.029.632	-15%	100%

Fuente: Odepa con información del Servicio Nacional de Aduanas.

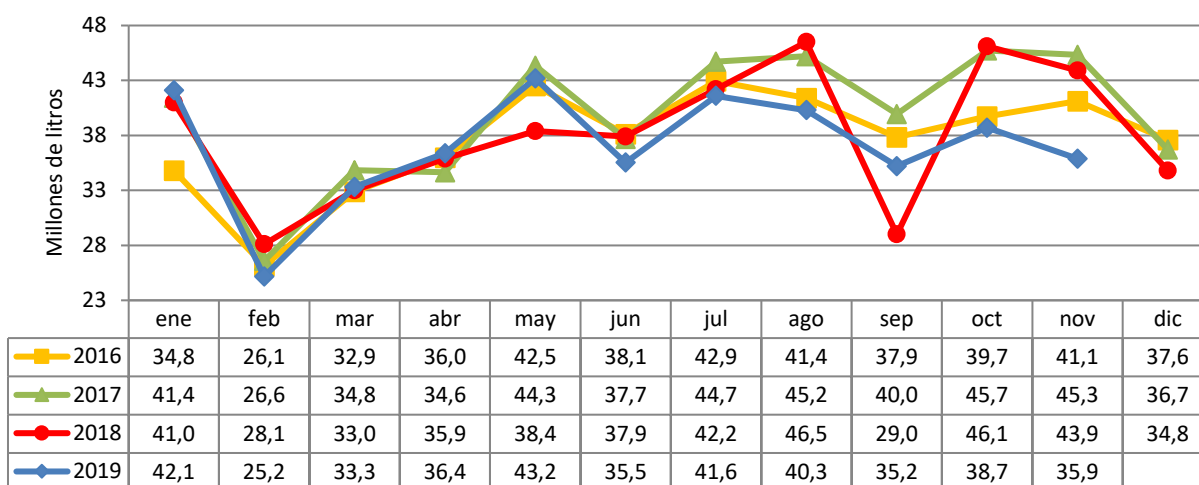
Cifras sujetas a revisión por informes de variación de valor (IVV).

Cuadro 5.d. Exportaciones de vino espumoso por país de destino									
PAIS	Volumen (miles de litros)				Valor (miles de USD FOB)				
	2018	Enero - Noviembre			2018	Enero - Noviembre			
		2018	2019	Var. % 19/18		2018	2019	Var. % 19/18	% Part.2019
Japón	2.834	2.607	2.717	4%	11.304	10.453	10.861	4%	63%
Brasil	315	261	230	-12%	1.384	1.131	904	-20%	5%
Colombia	193	186	325	75%	734	709	1.196	69%	7%
Corea del Sur	98	96	83	-14%	472	466	375	-19%	2%
Ecuador	104	87	106	23%	414	346	396	14%	2%
Reino Unido	107	107	18	-84%	359	359	83	-77%	0%
Perú	96	49	20	-60%	344	177	66	-63%	0%
Dinamarca	47	46	11	-77%	320	314	75	-76%	0%
Panamá	56	53	51	-4%	272	262	201	-23%	1%
Suecia	47	47	2	-97%	269	269	9	-97%	0%
SUB - TOTAL	3.898	3.539	3.561	1%	15.871	14.484	14.165	-2%	82%
OTROS PAÍSES	715	658	717	9%	3.312	3.084	3.024	-2%	18%
Total general	4.612	4.197	4.277	2%	19.182	17.568	17.189	-2%	100%

Fuente: Odepa con información del Servicio Nacional de Aduanas.

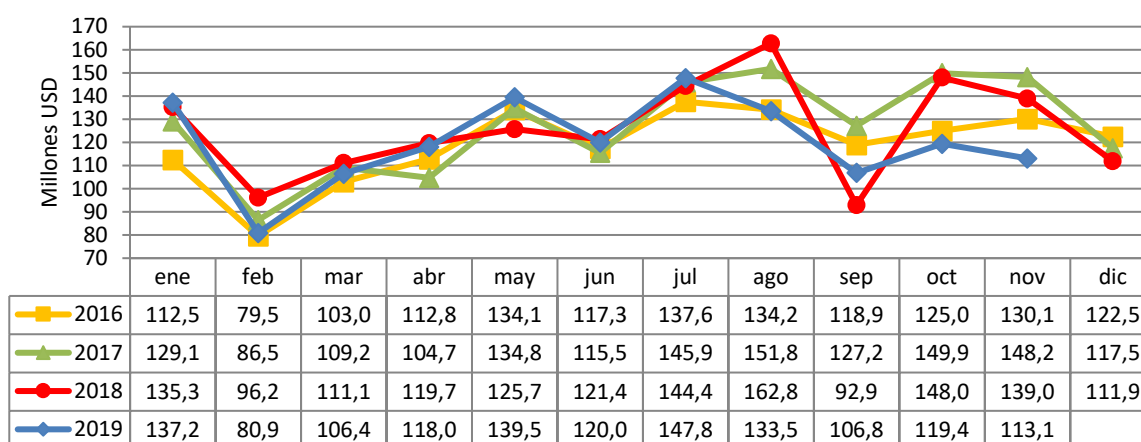
Cifras sujetas a revisión por informes de variación de valor (IVV).

Gráfico 9. Chile. Volumen de exportaciones de vino con denominación de origen



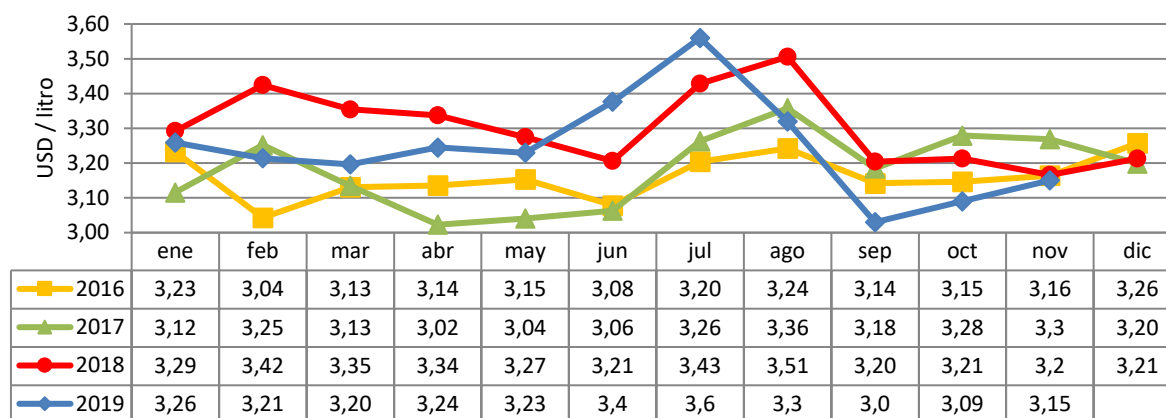
Fuente: Odepa con información del Servicio Nacional de Aduanas.

Gráfico 10. Chile. Valor de exportaciones de vino con denominación de origen



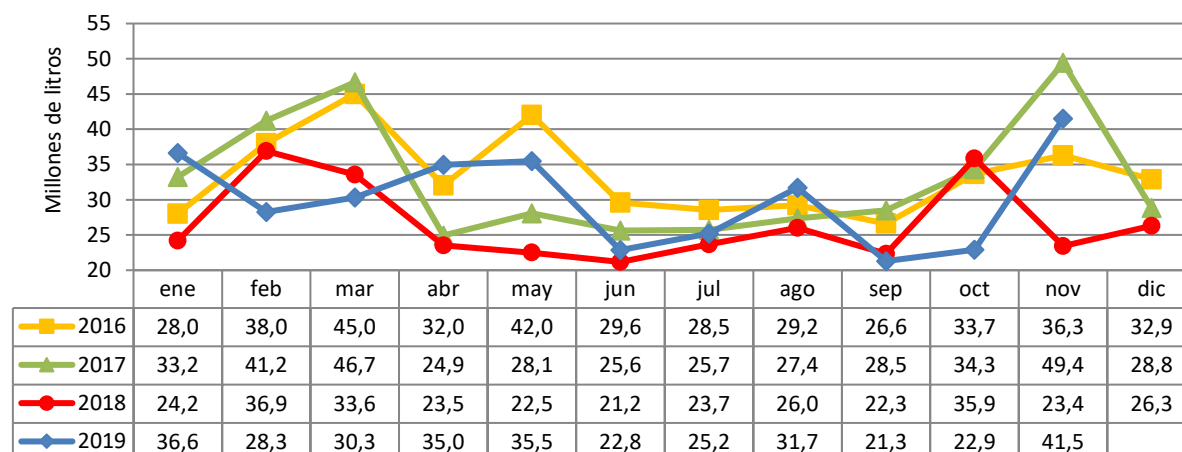
Fuente: Odepa con información del Servicio Nacional de Aduanas.

Gráfico 11. Precio medio de exportación de vino con denominación de origen (dólares por litro)



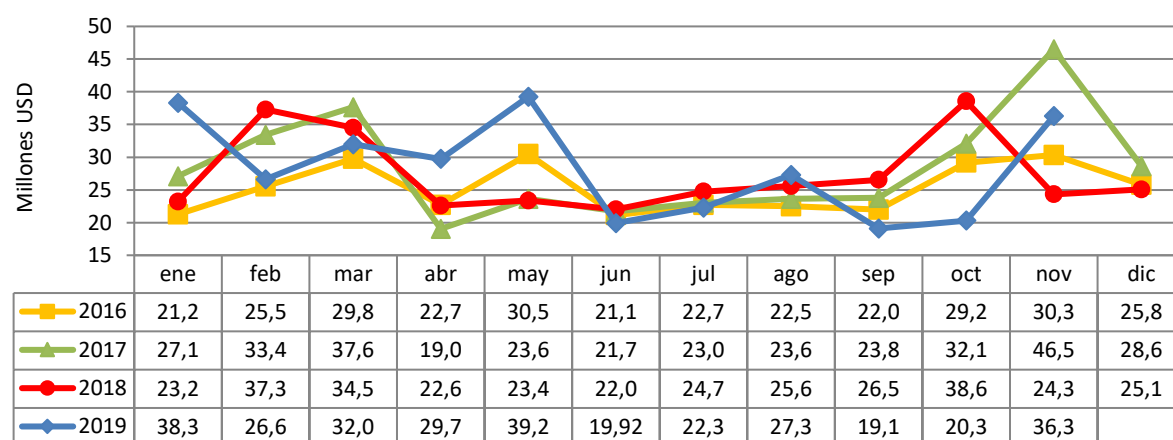
Fuente: Odepa con información del Servicio Nacional de Aduanas.

Gráfico 12. Volumen de exportación de vino a granel (millones de litros)



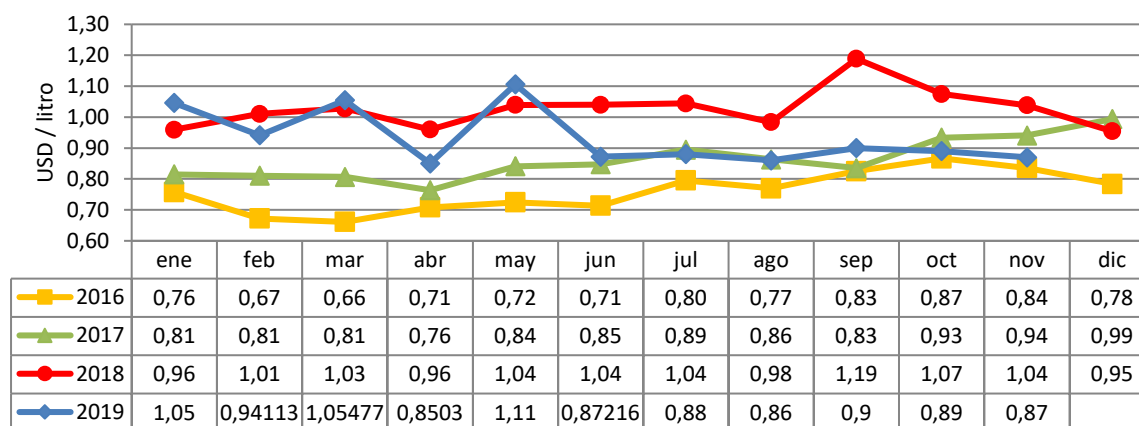
Fuente: Odepa con información del Servicio Nacional de Aduanas.

Gráfico 13. Valor de exportaciones de vino a granel (millones USD)



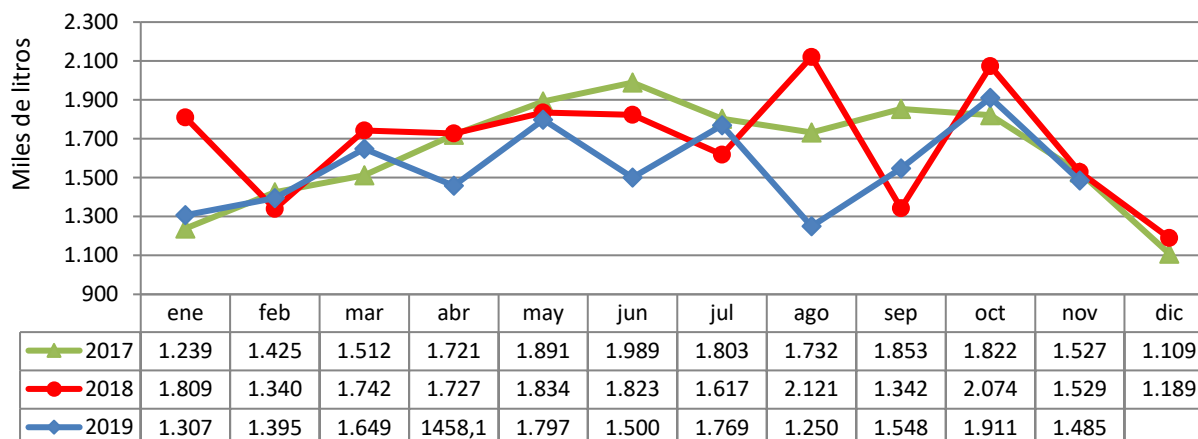
Fuente: Odepa con información del Servicio Nacional de Aduanas.

Gráfico 14. Precio medio de exportación de vino a granel (dólares por litro)



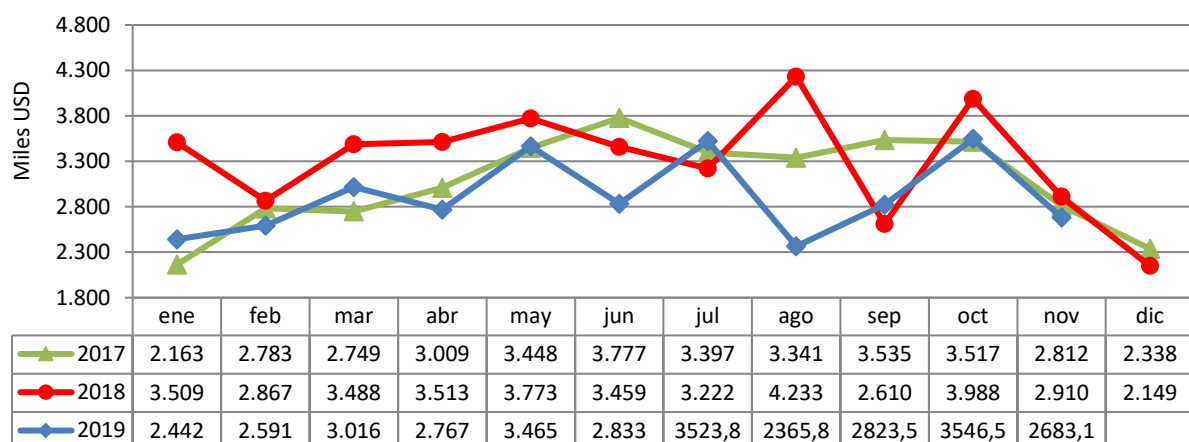
Fuente: Odepa con información del Servicio Nacional de Aduanas.

Gráfico 15. Volumen de exportación de vinos en recipientes con capacidad superior a 2 lts pero inferior o igual a 10 lts (miles de litros)



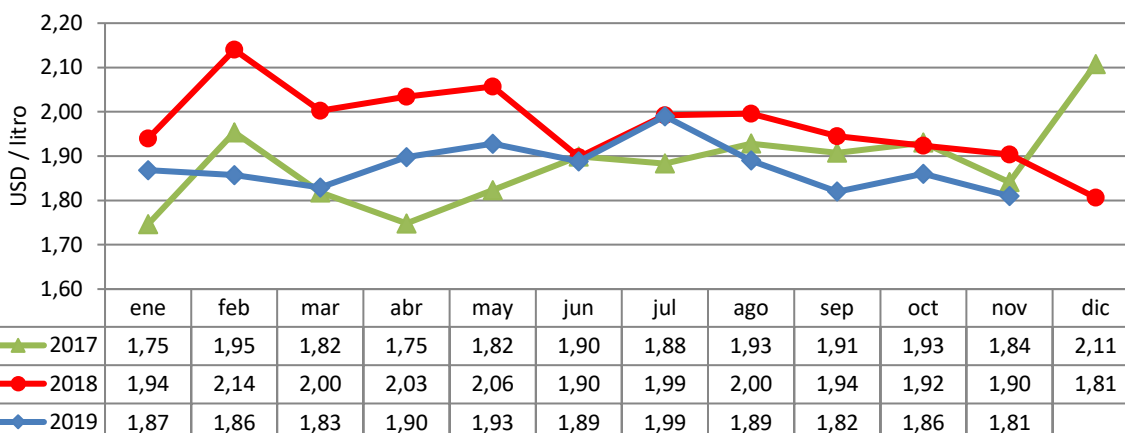
Fuente: Odepa con información del Servicio Nacional de Aduanas.

Gráfico 16. Valor de exportaciones de vinos en recipientes con capacidad superior a 2 lts pero inferior o igual a 10 lts (miles USD)



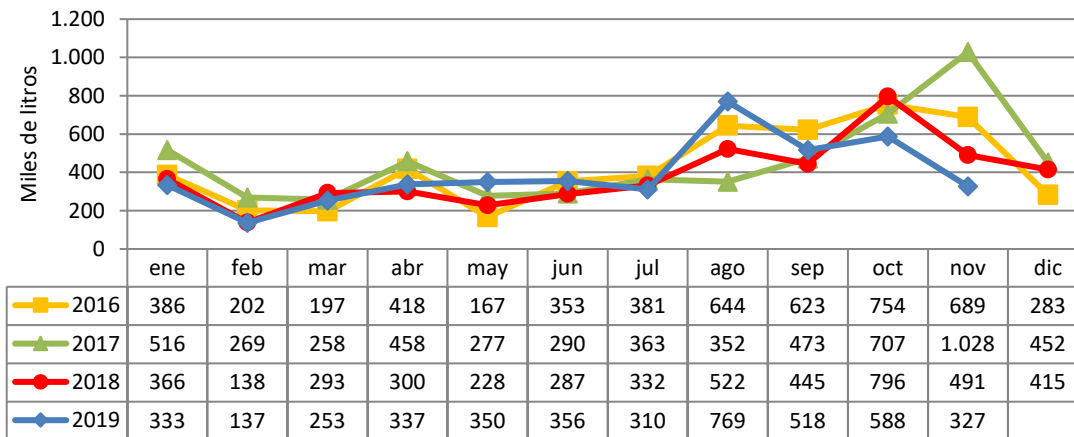
Fuente: Odepa con información del Servicio Nacional de Aduanas.

Gráfico 17. Precio medio de exportación de vinos en recipientes con capacidad superior a 2 lts pero inferior o igual a 10 lts (dólares por litro)



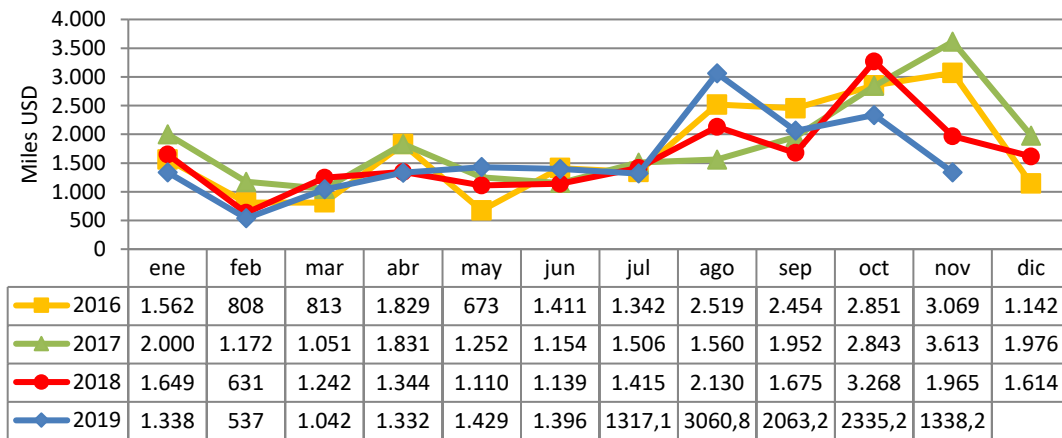
Fuente: Odepa con información del Servicio Nacional de Aduanas.

Gráfico 18. Volumen de exportación de vino espumoso (miles de litros)



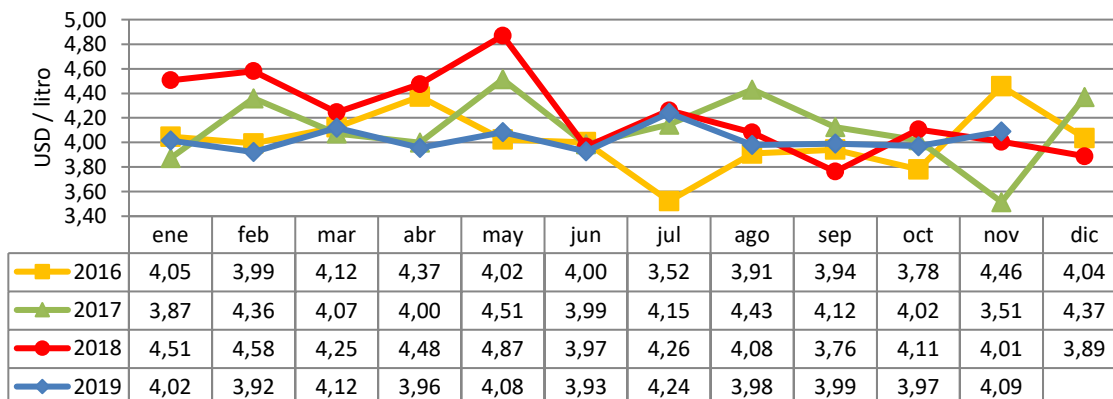
Fuente: Odepa con información del Servicio Nacional de Aduanas.

Gráfico 19. Valor de exportaciones de vino espumoso (miles USD)



Fuente: Odepa con información del Servicio Nacional de Aduanas.

Gráfico 20. Precio medio de exportación de vino espumoso (dólares por litro)



Fuente: Odepa con información del Servicio Nacional de Aduanas.

Cuadro 6. Estadísticas del mercado del vino en Chile

Item	2008	2009	2010	2011	2012	2013	2014	2015	2016	2017	2018	2019
	Millones de litros											
Stock inicial *	748	809	842	701	817	1.043	1.182	1.060	1.238	1.131	1.016	1.267
Disponibilidad aparente **	231	309	356	297	308	281	340	220	202	99	166	
Exportaciones	591	696	732	668	753	884	807	914	948	967	876	
Vino embotellado y envasado	375	400	436	452	455	465	468	494	505	527	506	
Vino y mosto a granel	216	296	296	216	298	419	338	419	443	440	370	
Total ventas	822	1.005	1.088	965	1.061	1.165	1.147	1.134	1.150			
Importación	4	3	1	1	1	2	2	2	2	2	3	
Producción	868	1.009	915	1.046	1.255	1.282	1.003	1.286	1.014	949	1.290	1.194
Vinos con D.O.	693	867	745	829	1.016	1.078	841	1.080	852	805	1.053	1.030
Vinos sin D.O.	132	115	127	118	172	136	123	152	122	110	136	134
Vinos de uva de mesa	44	28	44	100	68	70	39	53	40	34	101	30
Vino para pisco traspasado a vino	11	26	31	33	31	20	20	24	27			
Stock final *	809	842	701	817	1.043	1.182	1.060	1.238	1.131	1.016	1.267	
% stock sobre producción	93,1%	83,4%	76,6%	78,0%	83,1%	92,2%	105,7%	96,3%	111,5%	-	-	

* Las cifras de *stock* inicial y *stock* final no incluyen las existencias de vino para producción de pisco.

** Las cifras de disponibilidad aparente corresponden a la diferencia entre stock inicial y final, producción, importación y exportación. No son una estimación del consumo a nivel nacional.

Fuente : elaborado por Odepa sobre la base de antecedentes del SAG y el Servicio Nacional de Aduanas.

Cifras provisionales sujetas a revisión.

Cuadro 7. Precios a productor de vino genérico tinto													
\$/arroba													
(Pesos nominales sin IVA)													
Año	Ene	Feb	Mar	Abr	May	Jun	Jul	Ago	Sep	Oct	Nov	Dic	Promedio
2014	7.500	7.000	8.000	8.000	10.000	10.000	9.500	8.500	8.500	8.000	7.500	7.250	8.313
2015	7.250	6.250	6.250	7.000	7.500	7.000	7.000	7.000	7.000	7.000	6.500	6.500	6.854
2016	6.500	6.500	7.500	8.500	10.000	10.250	10.000	10.500	11.000	11.000	11.000	11.000	9.479
2017	11.000	11.000	13.000	12.500	13.500	15.000	14.500	14.500	15.500	15.000	15.000	15.000	13.792
2018	14.500	16.500	16.000	16.000	15.000	14.000	14.500	15.000	13.500	10.000	11.000	10.000	13.833
2019	10.000	10.000	12.000			10.500	11.000	10.000	10.000	10.000	10.000		10.389

Fuente : elaborado por Odepa con antecedentes de la Seremi de Agricultura de la Región del Maule.

Cuadro 8. Precios a productor de vino Cabernet													
\$/arroba													
(Pesos nominales sin IVA)													
Año	Ene	Feb	Mar	Abr	May	Jun	Jul	Ago	Sep	Oct	Nov	Dic	Promedio
2014	10.000	9.000	10.500	11.500	12.000	12.000	11.000	10.500	10.500	9.500	9.000	8.500	10.333
2015	8.500	7.500	8.000	9.500	10.000	10.000	10.000	10.500	10.250	10.000	9.500	10.000	9.479
2016	10.000	10.000	10.000	12.000	13.000	14.000	13.250	17.500	17.000	18.500	19.000	18.000	14.354
2017	18.000	18.500	18.500	17.000	21.000	21.000	22.000	22.000	23.000	22.500	22.500	22.500	20.708
2018	22.500	24.000	22.500	22.000	22.500	22.000	22.000	21.000	19.500	18.500	17.500	15.500	20.792
2019	14.000	14.000	15.000			14.000	14.000	14.000	14.000	14.000	14.000		14.111

Fuente : elaborado por Odepa con antecedentes de la Seremi de Agricultura de la Región del Maule.

Cuadro 9. Precios a productor de vino País													
\$/arroba													
(Pesos nominales sin IVA)													
Año	Ene	Feb	Mar	Abr	May	Jun	Jul	Ago	Sep	Oct	Nov	Dic	Promedio
2014	6.500	6.500	7.500	8.500	9.000	8.000	7.250	7.000	7.250	6.500	6.000	6.000	7.167
2015	5.750	5.000	5.400	6.250	6.500	6.500	6.500	6.500	6.500	6.000	6.000	6.000	6.075
2016	6.000	6.500	6.500	7.500	8.750	8.750	8.500	9.000	9.500	9.500	9.000	10.000	8.292
2017	9.500	11.000	11.000	12.000	12.500	12.500	13.000	13.000	14.000	14.000	15.000	15.000	12.708
2018	14.000	15.000	13.000	13.000	13.000	13.000	13.000	11.000	9.000	8.500	8.500	7.500	11.542
2019	7.500	7.500	9.000			8.500	8.500	8.500	8.000	8.500	8.000		8.222

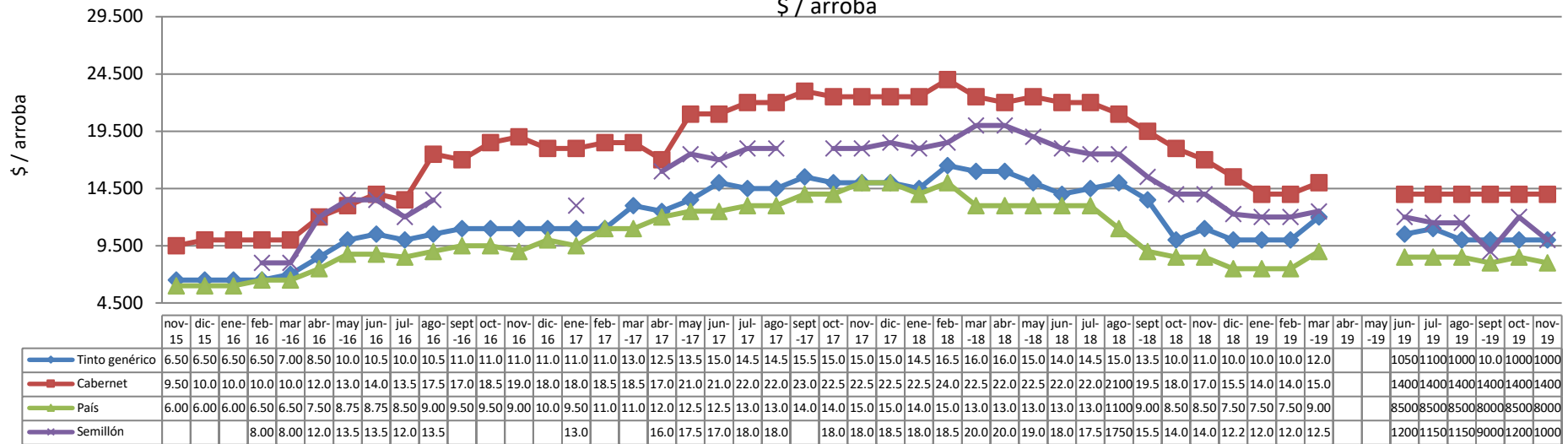
Fuente : elaborado por Odepa con antecedentes de la Seremi de Agricultura de la Región del Maule.

Cuadro 10. Precios a productor de vino Semillón													
\$/arroba													
(Pesos nominales sin IVA)													
Año	Ene	Feb	Mar	Abr	May	Jun	Jul	Ago	Sep	Oct	Nov	Dic	Promedio
2014	8.500	8.500	10.000	11.000	s/t	s/t	s/t	s/t	s/t	s/t	s/t	s/t	9.500
2015	s/t	s/t	s/t	10.000	10.000	11.000	11.000	11.000	s/t	s/t	s/t	s/t	10.600
2016	s/t	8.000	8.000	12.000	13.500	13.500	12.000	13.500	s/t	s/t	s/t	s/t	11.500
2017	13.000	s/t	s/t	16.000	17.500	17.000	18.000	18.000	s/t	18.000	18.000	18.500	17.111
2018	18.000	18.500	20.000	20.000	19.000	18.000	17.500	17.500	15.500	14.000	14.000	12.250	17.021
2019	12.000	12.000	12.500			12.000	11.500	11.500	9.000	12.000	10.000		11.389

Fuente : elaborado por Odepa con antecedentes de la Seremi de Agricultura de la Región del Maule. s/t = sin transacciones.

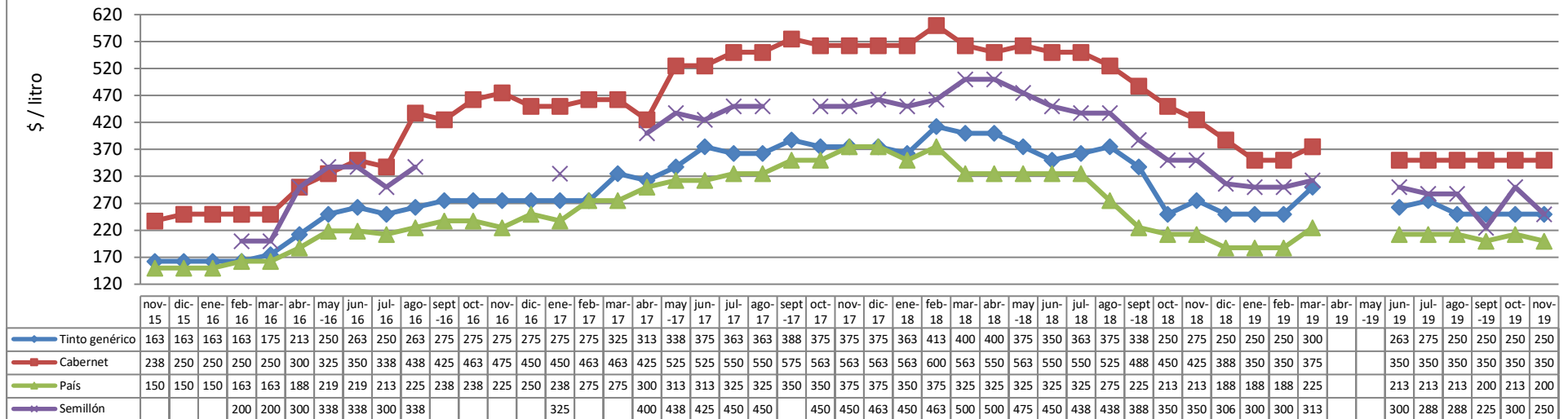
Nota: Al cierre de este boletín no se cuenta con información de abril y mayo de 2019.

Gráfico 21. Precios mensuales de vinos en el mercado nacional
\$ / arroba



Fuente: elaborado por Odena con antecedentes de la Seremi de Agricultura de la Región del Maule

Gráfico 22. Precios mensuales de vinos en el mercado nacional
\$ / litro



Fuente: elaborado por Odepa con antecedentes de la Seremi de Agricultura de la Región del Maule.

Cuadro 11. Precios de uvas en la Región del Maule, años 2015 a 2019 (\$/kg)

Variedad	Cali- dad	Enero		Febrero						Marzo						Abril						Diciembre		
		2019	% var. 2019/18	2015	2016	2017	2018	2019	% var. 2019/18	2015	2016	2017	2018	2019	% var. 2019/18	2015	2016	2017	2018	2019	% var. 2019/18	2018	2019	% var. 2019/18
Tintas																								
Cabernet S.	Baja	135	--	100	110			150	--	80	120	190	260	170	36,8%	75	90	190			-100,0%	130		--
	Alta	175	--	125	130			175	--	125	135	225	315	210	40,0%	100	135	240			-100,0%	180		--
Carménère	Baja	155	--	95	110			160	--	90	110	170	270	170	58,8%	75	90	190			-100,0%	170		--
	Alta	180	--	105	110			180	--	115	110	210	330	200	57,1%	100	110	235			-100,0%	200		--
Merlot	Baja	170	--	105	110			180	--	90	120	210	300	190	42,9%	85	110	235			-100,0%	200		--
	Alta	200	--	120	130			200	--	120	135	245	360	230	46,9%	105	130	250			-100,0%	220		--
Syrah	Baja	130	--	95	110			130	--	83	120	170	270	130	58,8%	75	110	210			-100,0%	150		--
	Alta	165	--	105	110			165	--	110	130	210	320	165	52,4%	90	130	235			-100,0%	200		--
Carignan	Baja	120	--	95	85			120	--	80	90	150	230	135	53,3%	75	90	190			-100,0%	135		--
	Alta	165	--	105	95			165	--	110	95	170	250	170	47,1%	90	95	210			-100,0%	165		--
País	Baja	90	--	70	90			90	--	65	90	130	225	110	73,1%	65	90	150			-100,0%	90		--
	Alta	110	--	75				110	--	70		170	250	135	47,1%	75		195			--	115		--
Blancas																								
Sauvignon	Baja	155	--		135			155	--	125	150	165	265	170	60,6%	130					--	155		--
	Alta	180	--	135	175			180	--	150	180	210	325	210	54,8%	150					--	190		--
Chardonnay	Baja	165	--	210	150			185	--	170	160	190	285	220	50,0%	175					--	170		--
	Alta	200	--	250	175			200	--	220	175	240	360	240	50,0%	215					--	210		--
Semillón	Baja	130	--	100	110			150	--	110	120	150	220	170	46,7%						--	130		--
	Alta	150	--	110	135			165	--	120	135	170	280	180	64,7%						--	160		--
Torontel	Baja	100	--	85	90			100	--	85	95	110	220	110	100,0%	85	95	165			-100,0%	100		--
	Alta	110	--	95	110			110	--	95	110	160	260	130	62,5%	100	110	190			-100,0%	120		--
Moscatel	Baja	110		85	90			110		85	95	130	235	130	80,8%	85	110	175			-100,0%	110		--
	Alta	130		85	110			135		95	120	165	270	160	63,6%	105		200			--	130		--

Fuente : elaborado por Odepa con antecedentes de la Seremi de Agricultura de la Región del Maule

Cuadro 12. Precios de vinos en la Región del Maule, años 2015 a 2019 (\$/arroba de 40 litros)

Variedad	Calidad	Enero						Febrero						Marzo						Abril					
		2015	2016	2017	2018	2019	% var. 2019/18	2015	2016	2017	2018	2019	% var. 2019/18	2015	2016	2017	2018	2019	% var. 2019/18	2015	2016	2017	2018	2019	% var. 2019/18
Tintos																									
Genérico	Nac.	6.500	6.500	11.000	14.000	9.000	-35,7%	5.250	6.500	11.000	-	9.000		6.250	7.500	13.000	15.000	11.000	-26,7%	6.500	8.500	10.500	15.000		
	Exp.	8.000	6.500	11.000	15.000	11.000	-26,7%	7.000	6.500	11.000	16.500	11.000	-33,3%	7.000	7.500	13.000	17.000	13.000	-23,5%	7.500	8.500	13.500	17.000		
Cabernet S.	Nac.	7.500	9.000	17.000	22.000	13.000	-40,9%	6.500	9.000	18.500	23.500	13.000	-44,7%	8.000	9.000	18.000	22.000	14.000	-36,4%	9.000	11.000	16.000	22.000		
	Exp.	9.250	11.000	19.000	23.500	16.000	-31,9%	8.500	11.000	19.000	25.000	16.000	-36,0%	9.000	11.000	19.000	23.500	16.500	-29,8%	10.000	13.000	19.000	23.000		
Carménère	Nac.	7.500	9.000	17.000	23.500	15.000	-36,2%	6.250	8.500	18.000	23.000	15.000	-34,8%	7.750	9.000	18.000	22.000	15.000	-31,8%	9.000	11.000	15.000	22.000		
	Exp.	8.500	10.000	18.000	25.000	17.000	-32,0%	S/A	9.000	19.000	23.000	17.000	-26,1%	8.500	9.500	19.500	23.500	19.000	-19,1%	10.500	11.000	17.000	23.000		
Merlot	Nac.	7.500	9.000	19.000	25.000	17.000	-32,0%	6.500	9.000	19.500	25.500	16.500	-35,3%	8.000	9.000	21.000	23.500	17.000	-27,7%	10.000	12.000	17.500	23.500		
	Exp.	9.000	11.000	21.000	27.000	17.000	-37,0%	S/A	11.000	21.000	26.500	18.000	-32,1%	9.000	11.000	21.000	25.000	19.000	-24,0%	11.000	13.000	21.000	24.000		
Syrah	Nac.	7.250	9.000	17.000	22.000	13.000	-40,9%	5.750	8.500	18.000	23.000	12.000	-47,8%	7.750	9.500	18.000	22.000	13.000	-40,9%	8.000	11.000	15.000	21.500		
	Exp.	8.500	10.000	17.000	23.000	15.000	-34,8%	S/A	9.000	18.000	23.000	13.500	-41,3%	8.500	9.500	19.000	23.500	15.000	-36,2%	9.500	11.000	17.000	23.000		
Carignan	Nac.	6.500	6.500	11.000	17.000			6.500	6.500	13.000	17.000	11.000	-35,3%	6.500	7.500	13.000	16.500	13.000	-21,2%	8.500	8.500	15.000	16.000		
	País	5.750	6.000	9.500	14.000	7.500	-46,4%	5.000	6.500	11.000	15.000	7.500	-50,0%	5.500	6.500	11.000	13.000	9.000	-30,8%	6.250	7.500	12.000	13.000		
Blancos																									
Sauvignon	Nac.	13.000	10.000	16.500	23.000	13.500	-41,3%	10.750	10.500	17.000	23.000	12.500	-45,7%	13.000	10.500	19.000	23.000	14.000	-39,1%	15.500	14.000	16.500	23.000		
	Exp.	15.500	13.500	19.000	26.000	15.000	-42,3%	13.000	13.000	19.000	25.000	15.000	-40,0%	15.000	15.000	21.000	24.500	17.000	-30,6%	16.000	16.500	22.000	24.000		
Chardonnay	Nac.	17.000	15.000	17.000	23.500	16.500	-29,8%	15.000	16.000	18.000	24.000	16.000	-33,3%	15.000	16.000	19.000	25.000	17.000	-32,0%	17.500	17.000	19.000	24.000		
	Exp.	19.000	16.500	19.000	26.000	18.000	-30,8%	16.000	16.000	19.000	27.000	20.000	-25,9%	16.000	16.000	21.000	25.000	22.000	-12,0%	18.000	17.000	22.500	25.000		
Semillón	Nac.	S/A	S/A	13.000	17.000	11.000	-35,3%	S/A	8.000		18.500	11.000	-40,5%	S/A	8.500		19.000	11.000	-42,1%	11.000	10.500	15.000	19.000		
	Exp.	S/A	S/A	19.000	23.000	13.000		S/A	S/A		19.000	13.000	-31,6%	S/A			21.000	14.000	-33,3%	13.000	13.000	17.000	21.000		
Torontel	Nac.	8.500	7.500	11.000	13.500	9.000	-33,3%	6.500	7.500	12.000	13.500	9.000	-33,3%	7.500	7.500	12.000	13.000	9.500	-26,9%	8.000	11.000	14.000	13.000		
	Moscatel	8.500	7.500	11.000	15.000	9.000	-40,0%	6.500	3.500	12.500	14.000	9.000	-35,7%	8.500	7.500	12.000	15.000	11.000	-26,7%	8.000	11.000	14.500	15.000		

Fuente : elaborado por Odepa con antecedentes de la Seremi de Agricultura de la Región del Maule.
S/A: sin antecedentes.

Cuadro 12 (continuación). Precios de vinos en la Región del Maule, años 2015 a 2019 (\$/arroba de 40 litros)

Variedad	Calidad	Mayo						Junio						Julio						Agosto					
		2015	2016	2017	2018	2019	% var. 2019/18	2015	2016	2017	2018	2019	% var. 2019/18	2015	2016	2017	2018	2019	% var. 2019/18	2015	2016	2017	2018	2019	% var. 2019/18
Tintos																									
Genérico	Nac.	6.500	9.500	13.000	13.000			6.500	9.500	13.000	13.000	9.500	-26,9%	6.500	9.500	14.500	14.000	11.000	-21,4%	6.500	9.500	14.500	14.000	9.000	-35,7%
	Exp.	8.500	10.500	14.000	16.500			7.500	11.000	16.000	15.000	11.000	-26,7%	7.500	10.500	15.000	15.000	11.000	-26,7%	7.500	10.500	15.000	16.000	11.000	-31,3%
Cabernet S.	Nac.	9.000	12.000	20.000	22.000			9.000	13.000	21.000	22.000	13.000	-40,9%	9.000	12.500	21.000	21.500	13.500	-37,2%	9.000	16.500	21.500	21.000	13.500	-35,7%
	Exp.	11.000	14.000	22.000	23.500			11.000	15.000	23.000	23.000	15.000	-34,8%	11.000	14.000	23.000	23.000	15.000	-34,8%	11.500	18.000	23.000	23.000	15.000	-34,8%
Carménère	Nac.	9.500	11.500	19.000	23.000			8.500	12.500	19.000	23.000	16.500	-28,3%	9.000	12.000	21.000	21.500	15.000	-30,2%	9.000	15.000	21.000	22.000	15.000	-31,8%
	Exp.	10.500	13.000	21.000	23.500			9.500	14.000	23.000	23.000	17.000	-26,1%	10.500	13.500	21.000	22.500	17.000	-24,4%	10.000	15.000	22.500	23.000	17.000	-26,1%
Merlot	Nac.	11.000	14.000	22.000	24.000			9.000	15.000	24.000	23.500	17.000	-27,7%	10.000	14.000	23.000	23.000	17.000	-26,1%	11.000	18.000	23.000	23.000	17.000	-26,1%
	Exp.	11.500	16.000	24.000	26.500			11.500	16.500	26.000	25.000	19.000	-24,0%	11.000	16.000	23.500	24.000	19.000	-20,8%	11.000	20.000	26.000	24.000	19.000	-20,8%
Syrah	Nac.	9.000	11.500	19.000	22.000			9.000	13.000	20.000	21.500	13.000	-39,5%	9.000	11.500	21.000	21.500	13.000	-39,5%	9.000	15.000	21.000	20.000	13.000	-35,0%
	Exp.	11.000	13.000	21.000	23.500			10.500	14.000	21.000	23.000	15.000	-34,8%	10.500	12.500	21.000	22.500	13.000	-42,2%	10.500	15.000	22.000	22.000	13.000	-40,9%
Carignan	Nac.	7.000	11.000	16.000	15.000			7.000	12.500	16.000	15.000	12.000	-20,0%	6.500	11.000	17.000	15.500	11.000	-29,0%	6.500	13.000	17.000	15.000	11.000	-26,7%
	País	6.500	8.750	12.500	13.000			6.500	8.750	12.500	13.000	8.500	-34,6%	6.500	8.500	13.000	13.000	8.500	-34,6%	6.500	9.000	13.000	11.000	8.500	-22,7%
Blancos																									
Sauvignon	Nac.	16.000	15.000	19.000	23.000			14.000	16.000	19.000	23.000	12.000	-47,8%	13.000	16.000	19.000	23.000	13.500	-41,3%	13.000	17.500	21.000	21.000	13.500	-35,7%
	Exp.	16.500	18.000	23.500	24.000			16.500	18.000	23.500	23.500	16.500	-29,8%	15.500	18.000	23.500	24.000	16.000	-33,3%	15.500	18.000	23.500	23.000	16.000	-30,4%
Chardonnay	Nac.	18.000	17.000	20.000	25.000			17.000	17.000	22.000	25.000	19.000	-24,0%	17.000	17.000	21.000	24.000	17.000	-29,2%	17.000	19.000	22.000	23.000	17.000	-26,1%
	Exp.	19.500	19.000	24.000	26.000			19.000	20.000	24.000	25.500	22.000	-13,7%	18.000	20.000	24.000	25.000	20.000	-20,0%	18.000	19.000	25.000	24.000	19.000	-20,8%
Semillón	Nac.	11.000	13.000	16.000	17.000			11.000	13.000	17.000	17.000	11.000	-35,3%	S/A	12.000	16.000	16.500	10.000	-39,4%	12.000	12.000	17.000	16.500	10.000	-39,4%
	Exp.	14.000	14.000	19.000	21.000			11.000	14.000	17.500	19.000	13.000	-31,6%	S/A	12.000	16.000	19.000	13.000	-31,6%	12.000	12.000	19.000	19.000	13.000	-31,6%
Torontel	Nac.	8.500	12.500	14.000	13.000			8.500	12.500	14.000	13.000	9.000	-30,8%	8.000	11.000	15.000	13.000	9.000	-30,8%	8.000	12.500	15.000	13.000	9.000	-30,8%
	Moscatel	9.000	13.000	15.000	14.000			8.500	13.000	14.500	14.000	10.000	-28,6%	9.000	12.000	15.500	14.000	11.000	-21,4%	9.000	13.000	15.000	13.000	9.000	-30,8%

Fuente : elaborado por Odepa con antecedentes de la Seremi de Agricultura de la Región del Maule.
S/A: sin antecedentes.

Cuadro 12 (continuación). Precios de vinos en la Región del Maule, años 2015 a 2019 (\$/arroba de 40 litros)

Variedad	Calidad	Septiembre						Octubre						Noviembre						Diciembre					
		2015	2016	2017	2018	2019	% var. 2019/18	2015	2016	2017	2018	2019	% var. 2019/18	2015	2016	2017	2018	2019	% var. 2019/18	2015	2016	2017	2018	2019	% var. 2019/18
Tintos																									
Genérico	Nac.	6.500	11.000	15.000	12.000	9.000	-25,0%	6.500	11.000	15.000	10.500	9.000	-14,3%	6.500	11.000	15.000	9.500	9.000	-5,3%	6.500	11.000	15.000	9.000		
	Exp.	7.500	11.000	16.000	15.000	11.000	-26,7%	7.500	11.000	15.000	13.000	11.000	-15,4%	6.500	11.0										

**Cuadro 13. Precios nominales por kilo de uva a productor en la provincia de Ñuble
temporadas 2002-2003 a 2016-2017**

Temporadas	Inicio cosecha		Término cosecha	
	País	Moscatel de Alejandría	País	Moscatel de Alejandría
2002-2003	45-50	50-70	55-60	60-70
2003-2004	65	75	85	80
2004-2005	135	140	110	120
2005-2006	50	60	50	60
2006-2007	25-35	40-60	25-35	25-30
2007-2008	70	70	70-80	70-75
2008-2009	50	50	50	50
2009-2010	100	100	120-130	120
2010-2011	150	150	180	180
2011-2012	130	130-150	100-130	100-130
2012-2013	80	80	90	100
2013-2014	80	120	100	140
2014-2015	70	85	60	70
2015-2016	75	90	85	100
2016-2017	130	100	190	165

Fuente : Seremi de Agricultura Región del Bío Bío.

Cuadro 14. Existencias por regiones al 31 de diciembre de cada año (litros)

Región	Vinos con DO			Vinos sin DO						Total					
	2016	2017	2018	Vinos sin DO *			Vinos de mesa			Vinos para producción de pisco					
				2016	2017	2018	2016	2017	2018	2016	2017	2018			
Arica y Parinacota				165	3.095	3.942									3.942
Atacama			18.490	66.190	61.071	13.790			71.140				66.190	61.071	103.420
Coquimbo	14.911.318	13.248.764	19.301.688	2.986.542	844.168	2.856.708	25.700		140.000	10.509.963	4.065.420	16.637.718	28.433.523	18.158.352	38.936.114
Valparaíso	30.872.760	52.603.776	30.970.006	943.580	545.573	458.340	6.523	11.405	1.239.843				31.822.863	53.160.754	32.668.189
Metropolitana	162.726.203	161.220.870	181.194.376	18.400.594	12.482.399	16.348.912	4.630.606	4.884.517	12.427.736				185.757.403	178.587.786	209.971.024
O'Higgins	333.438.245	284.858.323	343.190.896	31.231.263	22.658.260	40.157.140	14.079.357	18.379.228	17.157.833				378.748.865	325.895.811	400.505.869
Maule	406.378.133	356.586.353	461.750.553	88.459.299	72.754.148	94.105.616	1.747.103	8.136.608	34.772.018				496.584.535	437.477.109	590.628.187
Bío Bío	9.303.884	2.037.367	3.912.060	11.064.475	4.609.136	6.613.427	2	30.396	2.500				20.368.361	6.676.899	10.527.987
Araucanía			300		150								-	-	300
Los Lagos				3.570		4.299									4.299
TOTAL	957.630.543	870.555.453	1.040.338.369	153.155.678	113.958.000	160.562.174	20.489.291	31.442.154	65.811.070	10.509.963	4.065.420	16.637.718	1.141.781.740	1.020.017.782	1.283.349.331

Fuente : elaborado por Odepa con información del SAG.

* Incluye los vinos declarados con variedad sin denominación de origen y vinos viníferos corrientes.

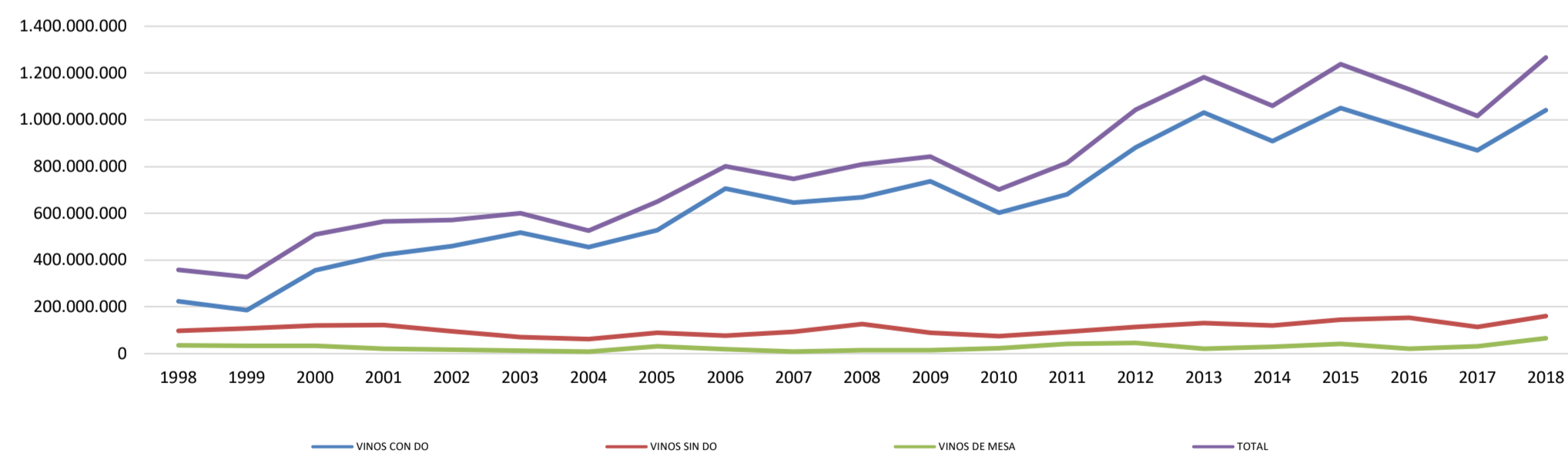
Sin considerar vino de cepas para producción de pisco 1.015.952.362 1.266.711.613

Cuadro 15. Existencias de vinos con DO por variedades

Variedades	2015		2016			2017			2018		
	Litros	Participación	Litros	Participación	Variación	Litros	Participación	Variación	Litros	Participación	Variación
Cabernet Sauvignon	439.124.025	41,8%	374.931.435	39,2%	-14,6%	346.278.197	39,8%	-7,6%	384.458.026	37,0%	11,0%
Merlot	136.494.057	13,0%	112.075.325	11,7%	-17,9%	117.183.566	13,5%	4,6%	122.968.106	11,8%	4,9%
Carménère	124.282.541	11,8%	100.975.107	10,5%	-18,8%	99.371.974	11,4%	-1,6%	97.025.344	9,3%	-2,4%
Syrah	84.569.841	8,1%	82.508.213	8,6%	-2,4%	67.525.280	7,8%	-18,2%	83.393.094	8,0%	23,5%
Chardonnay	67.495.302	6,4%	63.434.190	6,6%	-6,0%	57.872.740	6,6%	-8,8%	78.661.481	7,6%	35,9%
Sauvignon Blanc	88.783.638	8,5%	86.543.677	9,0%	-2,5%	74.695.066	8,6%	-13,7%	103.973.776	10,0%	39,2%
Pinot Noir	28.262.815	2,7%	30.677.238	3,2%	8,5%	31.408.692	3,6%	2,4%	35.631.534	3,4%	13,4%
Cot (Malbec)	20.714.978	2,0%	20.763.303	2,2%	0,2%	20.760.864	2,4%	0,0%	27.663.801	2,7%	33,2%
Cabernet Franc	8.067.336	0,8%	7.955.339	0,8%	-1,4%	9.275.605	1,1%	16,6%	11.731.859	1,1%	26,5%
Otras	52.678.508	5,0%	77.576.312	8,1%	47,3%	46.183.469	5,3%	-40,5%	94.841.348	9,1%	105,4%
Total	1.050.473.041	100,0%	957.440.139	100,0%	-8,9%	870.555.453	100,0%	-9,1%	1.040.348.369	100,0%	19,5%

Fuente : elaborado por Odepa con información del SAG.

Gráfico 23. Evolución de la existencia de vinos años 1998 - 2018 (Litros)



Fuente: elaborado por Odepa con información del SAG.

Cuadro 16. Exportaciones de pisco y similares por país de destino (código 22082010)									
PAIS	Volumen (miles de litros)				Valor (miles de USD FOB)				Participación 2019 (%)
	2018	Enero - Noviembre			2018	Enero - Noviembre			
		2018	2019	% Variación		2018	2019	% Variación	
Estados Unidos	99	84	89	6	581	488	537	10	27,4
Canadá	32	30	31	3,3	231	220	240	9,1	12,3
Alemania	53	53	36	-32,1	260	260	186	-28,5	9,5
Francia	8	6	11	83,3	137	128	143	11,7	7,3
España	140	136	11	-91,9	338	299	111	-62,9	5,7
Argentina	51	51	16	-68,6	318	318	86	-73	4,4
Polonia	0	0	7		0	0	75		3,8
China	13	13	8	-38,5	92	92	55	-40,2	2,8
Brasil	11	11	9	-18,2	55	55	52	-5,5	2,6
Perú	10	10	8	-20	107	107	39	-63,6	2
SUB - TOTAL	417	394	226	-42,6	2.119	1.967	1.524	-22,5	77,8
OTROS PAÍSES	97	93	62	-33,3	688	653	435	-33,4	22,2
TOTAL	514	487	288	-40,9	2.807	2.620	1.959	-25,2	100

Fuente: Odepa con antecedentes del Servicio Nacional de Aduanas

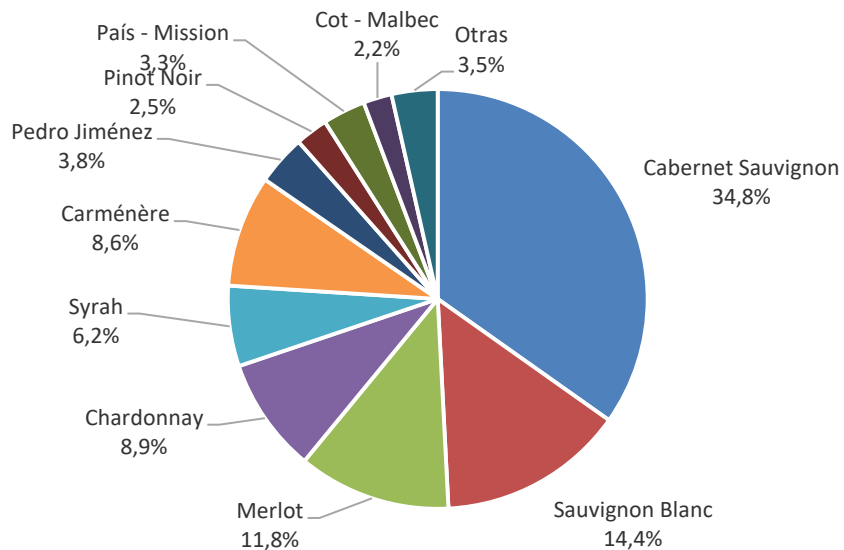
(*) De acuerdo con información proporcionada por la Asociación de Productores de Pisco, las exportaciones aparecidas en el código 22082010 no discriminan entre pisco y otros productos similares que no tienen denominación de origen, aunque sean elaborados a partir de uva pisquera. Esta situación, ocasionalmente, puede distorsionar los reales valores de las exportaciones de pisco, como sucedió en el año 2012 con una importante exportación de "alcohol pisquero" (sin denominación de origen) a Francia. De todos modos se hace presente que serían exportaciones de un destilado exportado sin denominación de origen y que se elabora a partir de uvas pisqueras, lo que también contribuye al desarrollo del sector.

Cuadro 17. Producción de vinos en los años 2018 y 2019, por regiones y categorías (miles de litros)

Regiones	Vinos con D.O.		Variación	Vinos sin D.O. (*)		Variación	Vinos de mesa		Variación	Total		Variación
	2018	2019		2018	2019		2018	2019		2018	2019	
Tarapacá				3	0	-97,5%				3	0	-97,5%
Antofagasta				8	6	--				8	6	-20,6%
Atacama	1	0		21	21	-1,4%			--	22	21	-5,7%
Coquimbo	63.560	42.837	-32,6%	14.771	22.177	50,1%	3.001		--	81.332	65.013	-20,1%
Valparaíso	23.308	21.121	-9,4%	447	780	74,4%	3.365	984	-70,8%	27.120	22.884	-15,6%
Metropolitana	124.706	113.924	-8,6%	11.867	13.941	17,5%	45.921	23.431	-49,0%	182.494	151.295	-17,1%
Lib. Bernardo O'Higgins	341.377	360.174	5,5%	23.198	17.490	-24,6%	36.646	4.868	-86,7%	401.221	382.531	-4,7%
Maule	482.354	481.629	-0,2%	68.924	60.120	-12,8%	12.283	436	-96,5%	563.561	542.185	-3,8%
Ñuble		10.230			19.233			110			29.573	
Bío Bío	17.472	128	-99,3%	16.650	219	-98,7%	7	11	66,0%	34.129	358	-99,0%
Araucanía	5	5	10,7%		0					5	6	15,9%
Los Lagos				3	3	-17,4%				3	3	-17,4%
Total	1.052.782	1.030.048	-2,2%	135.892	133.989	-1,4%	101.223	29.839	-70,5%	1.289.897	1.193.876	-7,4%

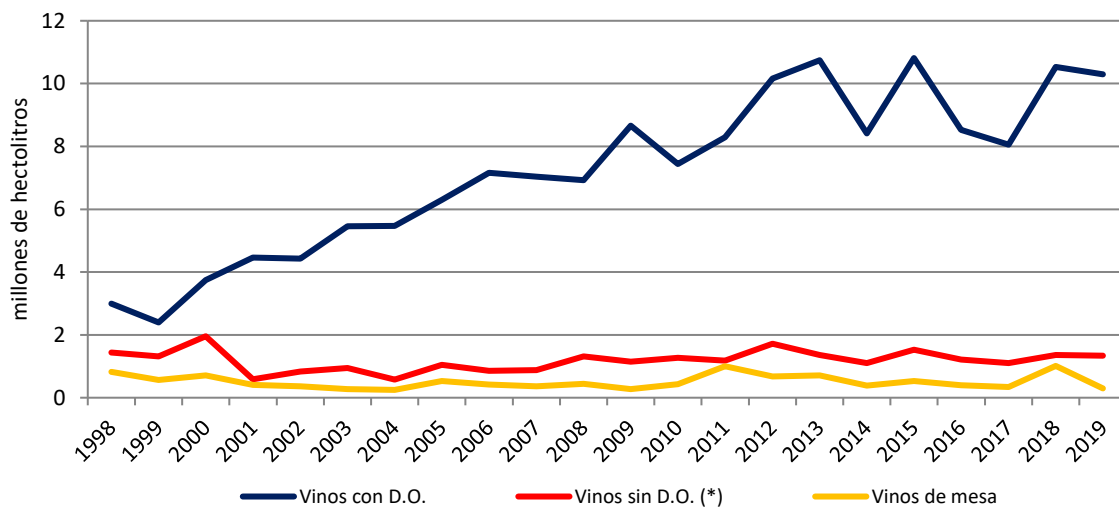
Fuente: Servicio Agrícola y Ganadero. (*) Incluye los vinos viníferos corrientes.

Gráfico 24. Producción de vinos con DO por variedades. Año 2019



Fuente: elaborado por Odepa con información del SAG.

Gráfico 25. Evolución de la producción de vinos por categorías



Fuente: elaborado por Odepa con antecedentes del SAG

Cuadro 18. Evolución de la superficie plantada con vides, período 2003 a 2017 (ha)																
Superficie plantada con vides (en hectáreas a diciembre de cada año)																
Vides	2003	2004	2005	2006	2007	2008	2009	2010	2011 (a)	2011 (b)	2012	2013	2014	2015	2016	2017
Viníferas	110.097	112.056	114.448	116.796	117.558	119.848	121.924	122.641	125.946	125.946	128.638	130.362	137.582	141.918	137.375	135.908
De mesa (c)	51.125	51.814	52.296	52.791	53.268	53.370	53.038	52.677	51.571	51.571	50.466	49.377	48.458	47.748	47.084	47.925
Pisqueras	9.853	9.883	10.002	10.063	9.982	9.982	10.001	9.990	10.000	7.463	7.721	7.994	8.202	8.516	8.499	8.711
Total	171.075	173.753	176.746	179.650	180.808	183.200	184.963	185.308	187.517	184.980	186.825	187.732	194.243	198.182	192.958	192.544

Fuente : elaborado por Odepa con información del SAG.

Nota: las cifras de vides viníferas de los años 2008, 2009 y 2010 están ajustadas y no corresponden exactamente a las publicadas por el SAG, debido a dificultades en la recopilación de la información de ese tipo de plantaciones que se produjeron en dichos años, especialmente en las regiones del Maule y del Bío Bío.

(a) Cifras de vides pisqueras son estimaciones sobre la base de la información de los años anteriores, considerando que la información oficial del SAG presenta una subestimación (ver nota b). En 2012 la cifra oficial (que no se presenta en el cuadro) se mantiene cierta subestimación de la vid pisquera.

(b) Cifras oficiales del Catastro Vitícola 2011, donde se advierte que en el caso de vides de mesa y pisqueras se presentaron dificultades en la recopilación de la información, debidas principalmente a que la declaración de plantación a través del sistema en línea implementado por el SAG no fue actualizada por parte de muchos de los productores de este tipo de uvas.

(c) Las cifras de plantaciones de uva de mesa corresponden a estimaciones efectuadas por Odepa

Cuadro 19. Plantaciones de vides para vinificación por cepajes blancos y tintos por regiones (ha)																
Regiones	Catastro 2013			Catastro 2014			Catastro 2015			Catastro 2016			Catastro 2017			
	Blancas	Tintas	Total	Blancas	Tintas	Total	Blancas	Tintas	Total	Blancas	Tintas	Total	Blancas	Tintas	Total	
Arica											15,0	15,0		15,0	15,0	
Tarapaca				3,0	2,0	5,0	1,3	0,7	2,0	1,3	0,8	2,1	1,3	1,8	3,1	
Antofagasta				1,1	3,9	5,0	1,1	3,9	5,0	1,1	3,9	5,0	1,1	3,9	5,0	
Atacama	97,1	7,1	104,2	104,3	13,1	117,4	43,8	13,2	57,0	43,8	13,2	57,0	43,7	15,5	59,3	
Coquimbo	1.641,5	1.763,6	3.405,1	1.642,6	1.741,0	3.383,6	1.635,7	1.653,8	3.289,6	1.589,5	1.498,1	3.087,6	1.673,0	1.431,5	3.104,4	
Valparaíso	5.974,0	3.578,9	9.552,8	6.338,3	3.823,9	10.162,2	6.410,6	3.650,4	10.061,0	6.273,6	3.542,0	9.815,6	6.281,1	3.537,9	9.819,1	
Metropolitana	1.741,6	11.179,3	12.920,9	1.741,1	11.657,6	13.398,7	1.699,7	11.358,0	13.057,7	1.582,8	11.324,9	12.907,8	1.500,1	10.756,4	12.256,6	
Libertador Bernardo O'Higgins	6.112,1	37.267,9	43.380,0	6.915,7	40.466,4	47.382,1	6.751,6	39.662,6	46.414,2	6.786,0	39.551,3	46.337,3	6.659,9	38.985,7	45.645,6	
del Maule	14.023,2	37.946,2	51.969,4	14.633,7	38.862,9	53.496,5	14.775,1	39.063,4	53.838,5	14.444,2	38.519,0	52.963,2	14.514,7	38.102,4	52.617,1	
del Bío Bío	4.143,6	4.855,0	8.998,5	4.413,1	5.154,9	9.568,1	5.009,3	10.098,0	15.107,3	5.335,1	6.757,8	12.092,9	5.410,1	6.867,6	12.277,7	
La Araucanía	12,1	5,7	17,8	34,0	20,9	55,0	30,8	30,2	61,0	32,2	32,7	64,9	34,7	43,9	78,6	
Los Ríos													13,7	4,8	18,5	
Los Lagos	9,9	3,1	13,0	13,9	5,1	19,0	15,6	9,4	24,9	15,6	11,2	26,7	1,8	6,2	7,9	
Total nacional	33.754,9	96.606,8	130.361,7	35.840,7	101.751,7	137.592,4	36.374,6	105.543,5	141.918,1	36.105,1	101.269,8	137.374,9	36.135,1	99.772,7	135.907,8	

Fuente : Catastros Vitícolas del SAG.

Cuadro 20. Evolución de la superficie plantada con los principales cepajes para exportación (ha)																							
Cepaje	Años																						
	1995	1996	1997	1998	1999	2000	2001	2002	2003	2004	2005	2006	2007	2008	2009	2010	2011	2012	2013	2014	2015	2016	2017
Cabernet Sauvignon	12.281	13.094	15.995	21.094	26.172	35.967	38.227	39.261	39.731	40.086	40.441	40.789	40.766	38.806	40.728	38.426	40.837	41.522	42.195	44.176	43.211	42.409	41.156
Merlot	2.704	3.234	5.411	8.414	10.261	12.824	12.887	12.768	12.879	12.942	13.142	13.368	13.283	9.656	10.041	10.640	11.432	11.649	11.925	12.480	12.243	12.057	11.703
Chardonnay	4.402	4.503	5.563	6.705	6.907	7.672	7.567	7.561	7.565	7.722	8.156	8.548	8.733	12.739	13.082	10.834	10.970	10.571	10.694	11.634	11.698	11.435	11.297
Sauvignon Blanc	6.135	6.172	6.576	6.756	6.564	6.790	6.673	7.041	7.368	7.741	8.379	8.697	8.862	11.244	12.159	13.278	13.922	14.132	14.393	15.142	15.173	14.999	15.162
Chenin Blanc	106	93	98	104	95	76	49	52	51	76	73	76	76	57	57	56	56	56	56	56	46	39	36
Pinot Noir	215	287	411	589	839	1.613	1.450	1.434	1.422	1.440	1.361	1.382	1.413	2.598	2.884	3.307	3.729	4.012	4.060	4.196	4.149	4.091	4.041
Riesling	296	317	338	348	286	286	286	283	288	293	305	305	305	333	367	400	409	442	424	420	423	413	411
Semillón	2.649	2.616	2.427	2.425	2.355	1.892	1.860	1.843	1.821	1.715	1.708	1.727	1.719	779	846	930	959	921	903	968	959	849	819
País	15.280	15.280	15.241	15.442	15.457	15.179	15.070	14.949	14.953	14.865	14.909	14.955	15.042	3.374	3.868	5.855	7.079	7.248	7.339	7.653	12.521	9.684	10.056
Carmenère			330	1.167	2.306	4.719	5.407	5.805	6.045	6.545	6.849	7.183	7.284	8.249	8.827	9.502	10.040	10.418	10.732	11.319	10.861	10.503	10.250
Syrah		19	201	568	1.019	2.039	2.197	2.347	2.468	2.754	2.988	3.370	3.513	5.391	6.027	6.887	7.393	7.745	7.933	8.432	8.233	7.994	7.738
Cabernet Franc		17	64	138	316	689	823	869	925	1.056	1.099	1.143	1.177	1.226	1.321	1.345	1.451	1.533	1.591	1.661	1.672	1.578	1.578
Otros	10.324	10.371	10.895	11.638	12.780	14.130	14.475	14.356	14.580	14.821	15.038	15.250	15.385	10.265	11.318	15.372	17.668	18.389	18.116	19.454	20.731	21.325	21.661
Totales	54.392	56.003	63.550	75.388	85.357	103.876	106.971	108.569	110.097	112.056	114.448	116.793	117.559	104.717	111.525	116.831	125.946	128.638	130.362	137.582	141.918	137.376	135.908

Fuente: Catastro Vitícola 2014, SAG.

Nota del SAG a las cifras anteriores: La baja en la superficie plantada del cepaje País entre los años 2007 y 2008 se debe a que los productores no actualizaron la información de plantación a través del sistema en línea implementado por el Servicio, lo que ha sido actualizado en operativos de catastro realizados en los años 2010 y 2011 en las regiones de Bío Bío y Maule, respectivamente.

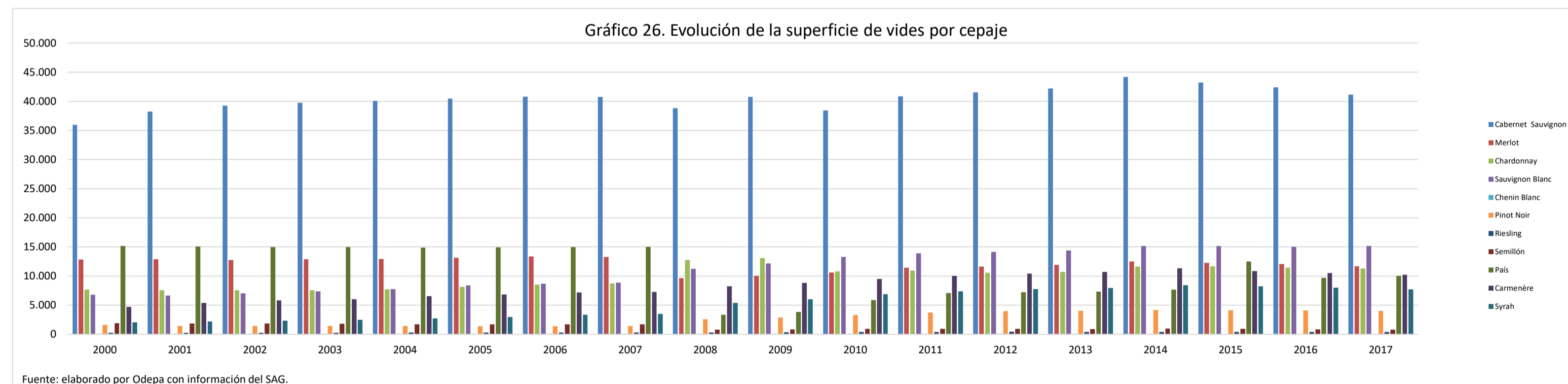
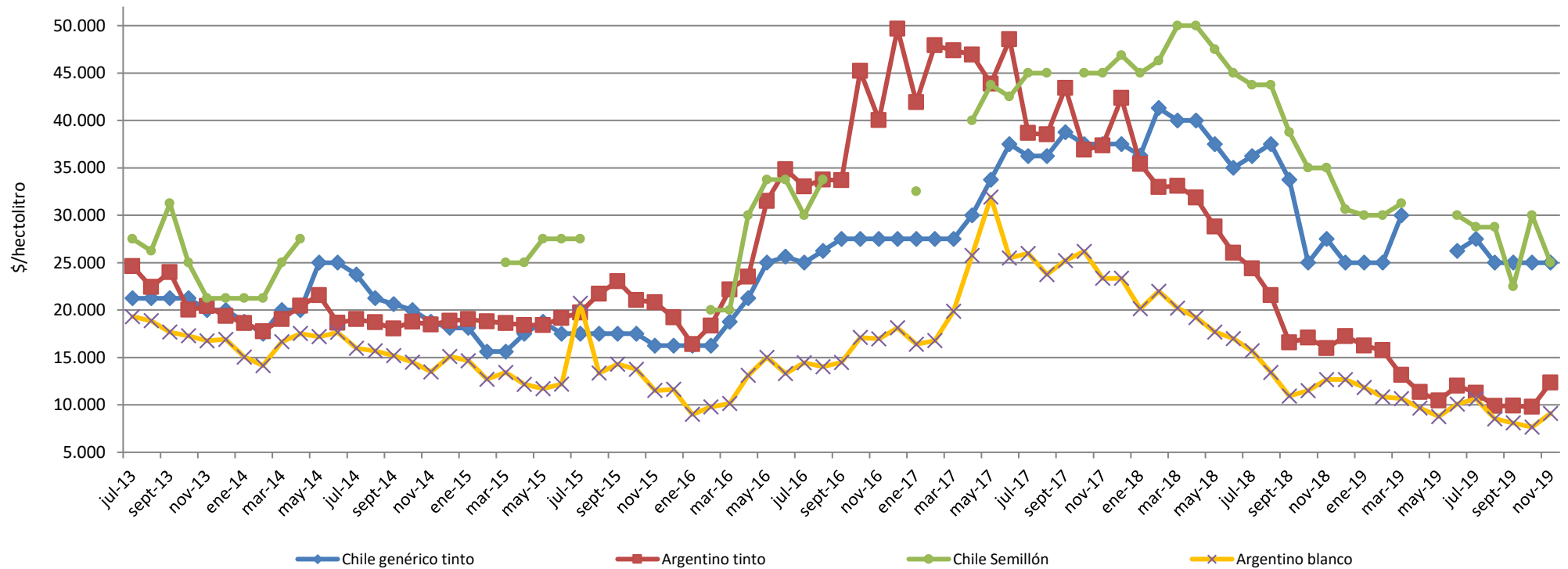


Gráfico 27. Comparación de precios de vinos en Chile y Argentina (pesos chilenos)



Fuente: elaborado por Odepa con antecedentes de la Seremi Región del Maule y la Bolsa de Comercio de Mendoza.

El gráfico adjunto está basado en información disponible de precios de vinos a granel, tanto en Chile como en Argentina. La comparación se realiza haciendo la transformación de los precios de vinos argentinos a valores expresados en pesos chilenos, considerando el tipo de cambio oficial (peso chileno / peso argentino) vigente en el período en que se registró cada precio. Se advierte que esta comparación puede no resultar efectiva ni real en términos de los niveles registrados en cada caso, toda vez que probablemente las calidades de los vinos son diferentes y podrían no ser directamente comparables. No obstante, se estima que permite analizar las trayectorias o evolución que han seguido los precios de cada tipo de vino en ambos mercados, desde el momento en que comienzan todas las series (enero de 2010). En consecuencia, se recomienda ser bastante cautelosos al momento de emitir juicios respecto a estos antecedentes, particularmente en relación con los niveles de precios registrados en uno y otro mercado, e interpretar más bien las variaciones que se observan en cada caso.