




<b>Minuta Índice de Precios al Consumidor (IPC)</b>			Publicación de la Oficina de Estudios y Políticas Agrarias (Odepa)
Departamento de Información y Economía Agraria			
Autores (es):	Cáceres C., Leonardo		
Fecha:	Enero, 2026	Directora y Representante Legal Andrea García Lizama	
Se puede reproducir total o parcialmente citando la fuente		Gobierno de Chile	<a href="http://www.odepa.gob.cl">www.odepa.gob.cl</a>

## Minuta Índice de Precios al Consumidor (IPC) diciembre 2025

### 8 de enero de 2026

1. En diciembre, el Índice de Precios al Consumidor (IPC) registró una **variación mensual de -0,2%, bajo las expectativas del mercado**. Según la Encuesta de Expectativas Económicas del Banco Central, se proyectaba que el IPC de diciembre 2025 estaría entre -0,1% y 0,3%, con una mediana de 0,0%. En términos interanuales, el IPC acumula un aumento del 3,5%. Entre las principales variaciones mensuales destacaron las disminuciones en las divisiones de vestuario y calzado, así como la de alimentos y bebidas no alcohólicas, y el aumento de la división de restaurantes y alojamiento.

Variación	(%)
Mensual	-0,2
Acumulado año (dic)	3,5
Acumulado 12 meses	3,5

Fuente: INE, elaboración Odepa

2. En diciembre, los precios de los **alimentos** mostraron una **disminución del -0,4%**. En términos anuales, los precios de los alimentos han aumentado un 4,2%. Por su parte, los precios de las **frutas y hortalizas frescas** registraron una variación mensual del -1,7%, acumulando una variación interanual del -3,8%.

Variación	Alimentos (%)	Frutas y hortalizas frescas (%)
Mensual	-0,4	-1,7
Acumulado año (dic)	4,2	-3,8
Acumulado 12 meses	4,2	-3,8

Fuente: INE, elaboración Odepa

3. De los alimentos que registraron disminuciones en los precios en diciembre, se encuentran:
- a. Los **tomates** registraron una disminución de 12,4%, con una incidencia de -0,042 puntos porcentuales (pp.) en diciembre, constituyéndose en el principal aporte negativo dentro de la división. Esta caída se explica, principalmente, por un aumento progresivo de la disponibilidad de producción nacional, a medida que avanzan las cosechas en distintas regiones, particularmente en la zona central del país. La mayor presencia de oferta en los mercados durante este período se traduce en menores precios al consumidor, en línea con la estacionalidad característica del tomate en los meses de primavera y verano.
  - b. Las **frutas de estación**<sup>1</sup> consignaron una variación mensual de -5,5%, con una incidencia de -0,025 pp. Durante diciembre, los mercados mayoristas presentaron un abastecimiento normal, con una mayor disponibilidad relativa de frutas propias del inicio y desarrollo de la temporada estival, particularmente sandías, melones, duraznos y uvas, las que registraron ajustes a la baja en sus precios en el período de levantamiento del IPC.
  - c. Las **verduras de estación**<sup>2</sup> registraron una disminución mensual de 3,5%. Durante diciembre, se observó que los mercados mayoristas mostraron un abastecimiento normal, con una mayor disponibilidad relativa de hortalizas propias de la temporada primavera-verano, particularmente choclo fresco, poroto verde, brócoli, coliflor y pepino, varias de las cuales registraron ajustes a la baja en sus precios en el período de referencia del IPC.
  - d. La **carne de pollo** registró una disminución mensual de 1,0%, esta variación se enmarca en un proceso de normalización del mercado avícola posterior a las restricciones sanitarias asociadas a episodios de influenza aviar que afectaron a Brasil. Una vez regularizado el flujo comercial, se observó un incremento en las importaciones, el cual se sumó, según cifras de INE<sup>3</sup>, un aumento de la producción nacional que se materializa con rezago, dados los tiempos biológicos y logísticos asociados a la producción. En este contexto, la mayor disponibilidad relativa de producto habría presionado los precios a la baja, particularmente en el canal tradicional, consistente con un proceso de ajuste de inventarios.

---

<sup>1</sup> Incluye durazno, sandía, durazno, frutilla, kiwi, piña, pomelo, uva y melón.

<sup>2</sup> Incluye acelga, repollo, champiñón, alcachofa, betarraga, brócoli, choclo fresco, coliflor, espinaca, pepino y poroto verde

<sup>3</sup> Disponible en: <https://www.ine.gob.cl/estadisticas/economia/agricultura-agroindustria-y-pesca/mataderos-de-ganado>

- e. Las **bebidas gaseosas** disminuyeron 1,1% asociable a dinámicas de mercado, donde se observan ajustes de precios por estrategias comerciales propias del inicio de la temporada estival.

Principales bajas mensuales según incidencia en Alimentos y bebidas no alcohólicas: diciembre 2025

Glosa	Variación Mensual (%)	Incidencia Mensual (%)
Tomates	-12,4	-0,042
Frutas de estación	-5,5	-0,025
Verduras de estación	-3,5	-0,014
Carne de pollo	-1,0	-0,012
Bebidas gaseosas	-1,1	-0,011

Fuente: INE, elaboración Odepa

- 4. De los alimentos que registraron aumentos en los precios en diciembre, se encuentran:
  - a. La **carne de vacuno** registró una variación mensual de 0,8%, este comportamiento se observa en un contexto en que los precios internacionales de la carne bovina se mantuvieron relativamente estables durante el mes, situándose en niveles elevados en términos interanuales, según el Índice de Precios de la Carne de la FAO. Dada la alta participación de carne importada en la disponibilidad nacional, la persistencia de estos niveles de precios externos limita la transmisión de ajustes a la baja hacia el mercado interno. En este marco, la variación observada es consistente con un escenario de costos internacionales elevados y una demanda interna estacional.
  - b. Los **limones** presentaron un aumento mensual de 13,9%, se explicaría por factores estacionales propios del ciclo productivo del limón, dado que durante diciembre la oferta nacional se encuentra en una fase de menor disponibilidad, posterior al período principal de cosecha. En este contexto, el abastecimiento del mercado se sustenta en producto proveniente de la zona central y en importaciones, principalmente desde Perú y Brasil, cuyos costos de internación y transporte se reflejan en precios más elevados al consumidor. La dinámica observada es consistente con un descalce transitorio entre oferta y demanda, característico del cierre del ciclo productivo anual del limón.
  - c. La **carne de cerdo** registró una variación mensual de 2,4%, este comportamiento se enmarca en un período de mayor demanda estacional asociada a las festividades de fin de año. Adicionalmente, la estructura de costos del sector, intensiva en insumos alimenticios y energéticos, puede haber contribuido a sostener los precios en el margen. La variación observada resulta coherente con estos factores combinados de demanda y costos, sin evidenciarse cambios abruptos en la disponibilidad del producto.



- d. Las **manzanas** registraron un aumento mensual de 6,4%, con una incidencia de 0,008 pp. Este comportamiento se observa en un contexto en que los mercados mayoristas reportaron precios firmes y niveles elevados para esta especie durante diciembre, asociados a una menor disponibilidad. En esta etapa del año, la oferta corresponde mayoritariamente a manzana de guarda, cuyos volúmenes tienden a reducirse progresivamente y cuyos costos de almacenamiento y logística se mantienen presentes en la estructura de precios.
- e. Por último, las **naranjas** anotaron una variación mensual positiva de 5,8%. Durante diciembre se observaron precios altos en naranjas, asociados a una menor oferta disponible en el período, situación que también se reflejó en aumentos de precios en ferias libres. En esta fase del año, la disponibilidad relativa de naranjas tiende a ser más acotada, lo que se traduce en presiones a precios aguas abajo. La trayectoria observada es coherente con el patrón estacional de los cítricos hacia el cierre del año calendario.

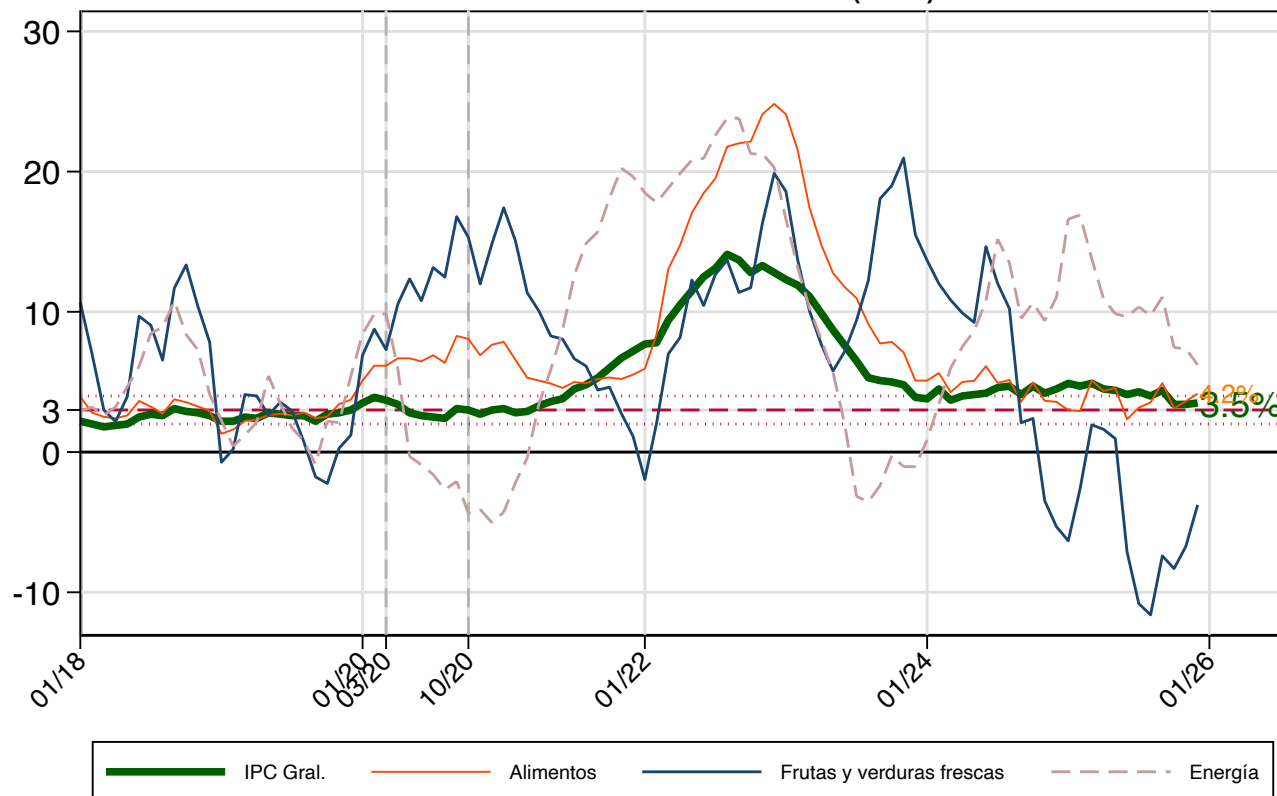
Principales alzas mensuales según incidencia en Alimentos y bebidas no alcohólicas: diciembre 2025

Glosa	Variación Mensual (%)	Incidencia Mensual (%)
Carne de vacuno	0,8	0,017
Limonos	13,9	0,015
Carne de cerdo	2,4	0,012
Manzanas	6,4	0,008
Naranjas	5,8	0,007

Fuente: INE, elaboración Odepa



## Variación Interanual (a/a)



Nota: Serie de analíticos calculada utilizando serie empalmada base 2023 publicada por INE

Fuente: INE, elaboración Odepa